

### 3. П. СОКОЛОВА

## К ИСТОРИИ ЖИЛИЩА ОБСКИХ УГРОВ<sup>1</sup>

Настоящая работа посвящена вопросам истории развития типов обско-угорского жилища. Литературных материалов по жилищу хантов и манси немного. Единственной специальной работой по обско-угорскому (и финскому вообще) жилищу является труд У.-Т. Сирелиуса «О примитивных жилищах финских и обско-угорских народов»<sup>2</sup>. В ней, по материалам поездки автора по Западной Сибири, подробно описаны различные постройки хантов и манси. У.-Т. Сирелиус не ограничивается только описанием жилища. При изучении особенностей построек и истории их развития он, нередко слишком формально, применял принципы эволюционной школы. Его схемы развития жилища финно-угорских народов — это прямолинейное развитие от простого к сложному. Формализм его построений казался и на выделении им признаков классификации жилища.

Работа У.-Т. Сирелиуса выполнена лишь на этнографических материалах. Археологические данные по жилищу Западной Сибири тогда еще отсутствовали. В силу этого разделы, посвященные фазам развития жилища, построены им умозрительно. Сейчас, при наличии новых данных (как археологических, так и этнографических) происхождение и развитие обско-угорского жилища представляются несколько иными и, пожалуй, более сложными, чем это получилось у У.-Т. Сирелиуса. Тем не менее его труд до сих пор имеет большое значение как основной источник сведений о жилищах хантов и манси.

Помимо этого, автором данной статьи использованы также другие печатные работы по жилищу обских угров (монографии, дневники и отчеты экспедиций и т. п.); просмотрены фотоколлекции Музея антропологии и этнографии Академии наук СССР, Государственного музея этнографии народов СССР, а также неопубликованные экспедиционные материалы В. Н. Чернецова, Н. Ф. Прытковой по жилищу хантов и манси. Сравнительные материалы по жилищу сибирских народов взяты нами из готовящегося к печати «Атласа народов Сибири» (раздел «Жилище») и неопубликованных материалов А. А. Попова и Б. О. Долгих<sup>3</sup>, привлечены археологические материалы — из печатных трудов и неопубликованных материалов В. Н. Чернецова, архива Камской археологической экспедиции (КАЭ) Молотовского государственного университета и Западносибирской экспедиции ИИМК, в которых участвовал и автор этой статьи.

Анализ всех этих данных позволяет восстановить до известной степени картину развития обско-угорского жилища.

В результате знакомства с обско-угорскими постройками мы пришли к заключению, что нет разницы между жилищем хантов и манси. Вариации

<sup>1</sup> Статья содержит основные положения диссертации, написанной за время прохождения аспирантуры в Институте этнографии АН СССР в 1953—1956 гг.

<sup>2</sup> «Über die primitiven Wohnungen der finnischen und ob-ugrischen Völker», von U.-T. Sirelius., Helsingfors, 1910. (Сб. оттисков).

<sup>3</sup> Пользуюсь случаем выразить глубокую благодарность за предоставление возможности ознакомиться с материалами и за консультации В. Н. Чернецову, Н. Ф. Прытковой, А. А. Попову, Б. О. Долгих и всему сектору Сибири Института этнографии АН СССР.

в формах построек и различия в их использовании, безусловно, существуют, но они имеют локальный характер и обусловлены историческими и хозяйственными причинами, а не этническими различиями.

Все обско-угорские сооружения по особенностям конструкции стен разделены нами на две группы: каркасные<sup>4</sup> и срубные.

Каркасные сооружения были широко распространены у хантов и манси. Каркас жилища устраивался из жердей, бревен, а сверху покрывался берестой (чаще всего), а также корой пихты, ели, хвойными ветвями, сеном и т. п. Каркасные постройки можно подразделить на а) временные легкие сооружения с основой из жердей и различной формы покрытием —

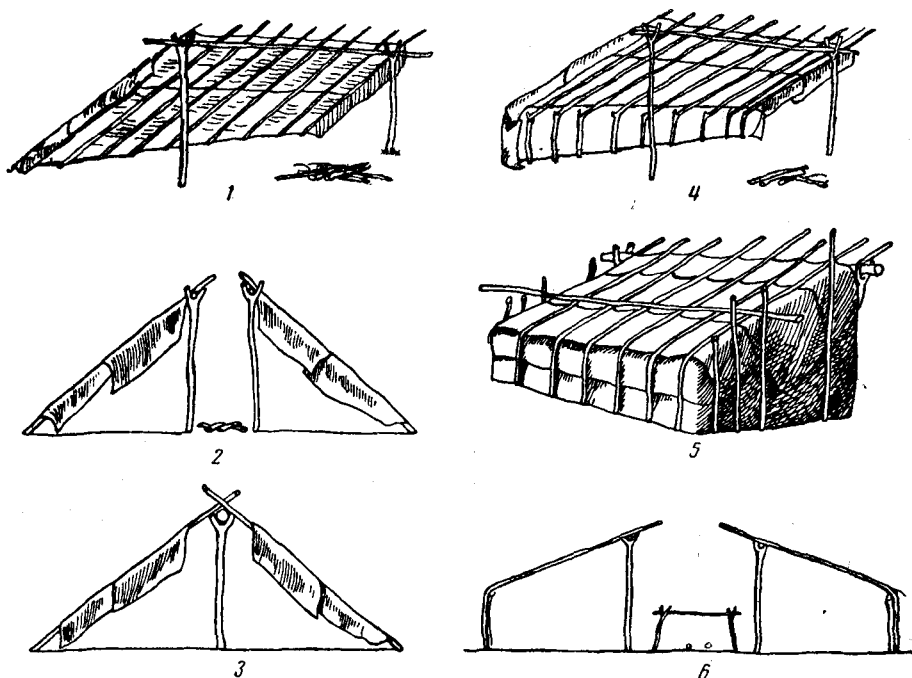


Рис. 1. Простейшие легкие каркасные постройки обских угров (1, 4 — по полевым материалам В. Н. Чернецова; 5—6 — по У.-Т. Сирелиусу, Указ. раб.)

двускатным, односкатным, коническим и др. (см. рис. 1—4), и б) более капитальные, из бревен, шатрового типа, четырехскатные пирамидальные; они бывают как наземными, так и углубленными в землю (см. рис. 5, 1, 2, 3). Для освещения истории развития легких корьевых сооружений материалов имеется очень мало вследствие отсутствия археологических данных. Этнографически же засвидетельствованные жилища этой группы чрезвычайно многообразны как по форме, так и по материалу: простые навесы, двускатные и конические постройки, сложные сооружения со стенами. Как правило, это очень легкие сооружения, часто переносные. Последнее обстоятельство связано с тем, что все эти сооружения в основном временные, сезонные.

Большое разнообразие форм каркасных построек хантов и манси, их самобытность, традиционность их конструкции и планировки, подражание

<sup>4</sup> В понятие каркасного жилища (применительно к жилищу народов Западной Сибири) я вкладываю несколько более широкое, чем принятое в литературе, содержание: к каркасным я отношу не только наземные постройки прямоугольной формы с каркасом из бревен или жердей и заполнением из цыновок, ветвей, самана и пр., но и конические и пирамидальные шалаши и полуземлянки, в которых для заполнения каркаса служат также береста, плахи, дерн.

им (в деталях) при возведении срубных построек — все это говорит об их большой древности. Кроме чума (ненецкого происхождения<sup>5</sup>), все типы каркасных построек, вероятно, являются результатом самостоятельного творческого развития на протяжении всей истории манси и хантов.

Среди каркасных построек выделяются более капитальные постоянного характера постройки: шатрового типа с основой из бревен и толстых жердей, образующих пирамообразную фигуру. Сооружения шатрового типа

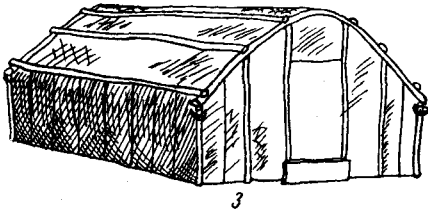
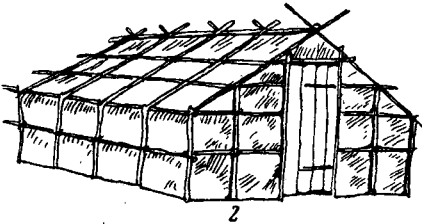
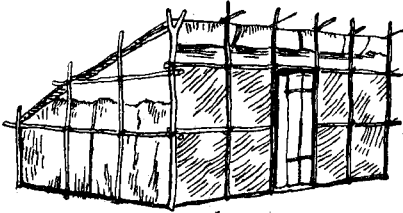


Рис. 2. Легкие каркасные сооружения обских угров (по полевым материалам В. Н. Чернецова)

есть основания также относить к древнейшим жилищам обских угров. Развитие такого жилища можно проследить на археологических материалах Урала и Западной Сибири с неолита до конца I тысячелетия н. э.

Неолит Урала и Западной Сибири изучен еще недостаточно. Для Приобья характерно несколько стоянок<sup>6</sup>, из которых наиболее интересна одна — Чэс-тый-яг на Ляпине. На стоянке обнаружены следы 17 землянок. Это четырехугольные ямы, расположенные близко одна к другой. Снаружи ямы окружены валом, сильно сглаженным; это, очевидно, остатки кровельной засыпки<sup>7</sup>. При наружном осмотре землянок видны входы — заплывшие канавообразные углубления. Землянка № 6 имеет следы двух входов, один против другого. Размеры жилищных ям от  $9 \times 9$  м до  $20 \times 20$  м; два жилища особенно велики: № 5— $22 \times 27$  м, № 6— $25 \times 26$  м. Глубина ям — 3—4 м. К сожалению, жилища подверглись лишь наружному осмотру и разведочной шурфовке. По культурным остаткам поселение можно датировать первой половиной или серединой III тысячелетия до н. э.<sup>8</sup> Так как раскопки на поселении не производились, нельзя говорить с уверенностью о конструкции покрытия землянки. Ввиду этого приходится ограничиться сравнительным материалом и некоторыми соображениями общего порядка. Большая глубина жилищной ямы (до 2—3 м) позволяет считать, что стены подземного дома были земляными, возможно, укрепленными кольями и хворостом. В археологии и этнографии сравнительно мало примеров таких крупных подземных жилищ. Тем более, что это не «длинные дома», где сравнительно легко было бы соорудить двускатное покрытие, а почти квадратные землянки. Наиболее сходные аналогии имеются, пожалуй, лишь в северо-восточной Азии среди палеоазиатских построек. В этой связи любопытно упомянуть обнаруженные экспедицией ЛОИИМК на побережье Охотского моря корякские по-

<sup>5</sup> Kai Donner, *Über das Alter der ostjakischen und wogulischen Renttierzucht, «Finnou-Ugrische Forschungen»*, XVIII, Helsingfors, 1927; В. В. Чернецов, Термины средств передвижения в мансийском языке, «Сб. памяти В. Богораза», Л., 1937.

<sup>6</sup> В. Н. Чернецов, Древняя история Нижнего Приобья, «Материалы и исследования по археологии СССР» (МИА), 35, 1953.

<sup>7</sup> Там же, стр. 13, рис. 3.

<sup>8</sup> Там же, стр. 13, 36.

селения XV—XVI вв.<sup>9</sup> Поселения (Ольский район Магаданской области) состояли из 10—20 полуземлянок до 30 м в диаметре (на поверхности), с центральными очагами из каменных плит и остовом из китовых ребер и листовичных жердей.

Меньшие по размерам (100 кв. м), но не менее интересные для нас жилища (I тысячелетие н. э.) были вскрыты А. П. Окладниковым на Барановом мысу, к востоку от устья Колымы<sup>10</sup>. Г. А. Сарычев писал в XVIII в. об этих «деревяно-земляных сооружениях» как об «обвалившихся земляных юртах». Стены устроены из наклонно вкопанных в глинистую почву тундры тонких столбов, плотно примыкающих друг к другу в виде

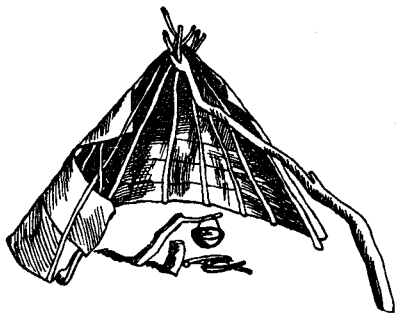


Рис. 3. Хантыйский полуконический шалаш (по У.-Т. Сирелиусу)

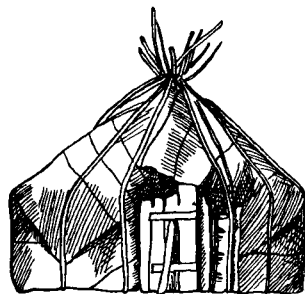


Рис. 4. Мансийское легкое каркасное сооружение с конической крышей (по У.-Т. Сирелиусу)

частокола. На столбах заметны следы тупого каменного топора. В качестве стропил и балок использованы китовые кости; кровля была засыпана толстым слоем земли. От главного помещения шел коридор, по обе стороны которого были расположены хозяйственные помещения. Как пишет А. П. Окладников, подобные постройки были обнаружены в XVIII в. также сержантом С. Андреевым на Медвежьих островах.

По всей вероятности, ляпинские землянки имели кровлю в виде большого заслона с четырех сторон ямы из наклонных бревен и жердей, опирающихся на центральные вертикальные столбы. В центре оставалось большое дымовое отверстие; им пользовались и для выхода наружу по лестнице.

К тому же конструктивному типу принадлежит, очевидно, не полностью исследованная землянка на стоянке VIII пункт в районе Андреевского озера под Тюменью (начало III тысячелетия до н. э.)<sup>11</sup>. Обнаружены следы стоявших вокруг кострища центральных столбов, поддерживавших наклонные бревна покрытия.

В районе Нижнего Тагила, на р. Полуденке были раскопаны остатки поселения поздненеолитического времени (вторая половина или конец III тысячелетия до н. э.)<sup>12</sup>. При раскопках обнаружены следы двух слабо углубленных (на 30—50—70 см) полуземлянок четырехугольной формы, размером приблизительно 4,6 × 6 м; вдоль стен их шли канавки шириной 12—25 см, глубиной (от пола) 10—20 см. По мнению О. Н. Бадера, это,

<sup>9</sup> Г. А. Пытляков, Корякские памятники Охотского побережья (Тезисы доклада, прочитанного в секции неолита и бронзы пленума ИИМК, посвященного итогам археологических исследований 1955 года, архив ИИМК, Москва).

<sup>10</sup> А. П. Окладников, История Якутской АССР, т. I, М.—Л., 1955, стр. 219, 221.

<sup>11</sup> Полевые материалы В. Н. Чернецова.

<sup>12</sup> О. Н. Бадер, Неолитическая стоянка на р. Полуденке близ Тагила, «Доклады научных конференций Молотовского государственного университета», вып. 1—4, г. Молотов, 1948; Его же, Новый тип неолитического поселения на Урале, «Сов. этнография», 1949, № 2.

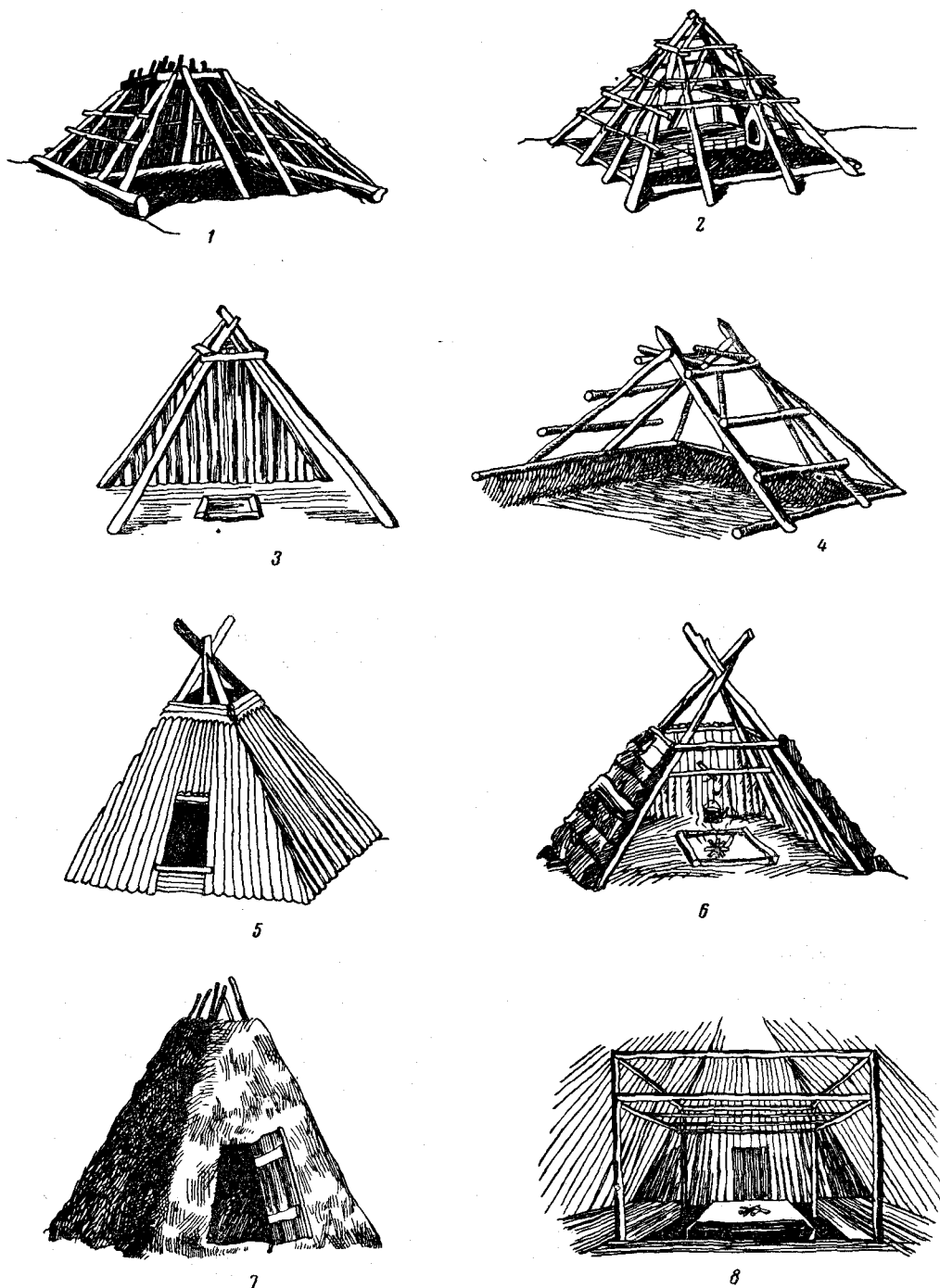


Рис. 5. Шатровые сооружения обских угров и других народов Севера: 1—3 — обские угры (по У.-Т. Сирелнусу); 4 — кеты (по Б. О. Долгих, цит. ниже); 5 — долганы (по А. А. Попову, цит. ниже); 6 — якуты (по О. В. Ионовой, цит. ниже); 7 — саамы (по рисункам Л. Я. Белянкина в книге Н. Ю. Зографа, цит. ниже); 8 — гиляки (по Л. И. Шренку, цит. ниже)

возможно, следы вертикальных бревенчатых стен. Найдены куски многослойной (положенной взаимоперечно) бересты, очевидно, с кровли. По-видимому, это тот же тип шатрового сооружения со стенами из наклонных бревен, крытого поверх бревен берестой.

В связи с этим представляет интерес вспомнить некоторые детали андроновских жилищ<sup>13</sup>. Несмотря на отличия в деталях, все известные по раскопкам андроновские жилища (Кипельское и Замараевское поселения в Курганской области, Ново-Буринское в Челябинской области<sup>14</sup> и Садчиковское в Кустанайской области<sup>15</sup>) можно объединить по принципам сооружения, как нам кажется, в одну группу.

Отметим следующие характерные детали в конструкции всех этих построек:

1) многочисленные следы вертикальных (?)<sup>16</sup>, по мнению исследователей, столбов, укреплявших стены жилища;

2) наличие вертикальных столбов вокруг центрального очага (или вокруг обих центральных очагов), образующих вместе с рамой, на которую опиралась четырехскатная крыша, прямоугольник.

К. В. Сальников, производивший раскопки, следующим образом реконструировал в 1951 г. стены и кровлю жилища. Земляные стены могли укрепляться «примитивными срубами», как это наблюдается в могильниках андроновской культуры<sup>17</sup>. «Наравне со срубами, — как считал тогда автор, — основой деревянных стен землянки могли служить столбы, врытые вертикально... Столбы эти не составляли сплошной стены, а служили лишь основой, с которой скреплялись горизонтальные бревна или плахи... горизонтальные плахи или бревна могли вставляться в пазы, вертикально прорезанные в столбах»<sup>18</sup>. Крыша была четырехскатной и опиралась на бревенчатый прямоугольник, который поддерживали ряды обнаруженных в центре жилища, вокруг очага, столбов. Через отверстие в прямоугольнике выходил дым. Нам кажется, что в этой реконструкции все правдоподобно, кроме конструкции стен. Поскольку следов горизонтально положенных вдоль стен бревен не найдено ни в одном андроновском жилище (а следы столбов найдены везде), нам кажется, что такого «примитивного сруба» здесь не было. То, что обнаружено в Федоровском могильнике (следы плах в один ряд, соединенных на углах впритык, а не техникой срубных построек), не является еще срубом, даже и примитивным. Даже единичные находки следов горизонтальных бревен на дне жилищной ямы еще не свидетельствуют о существовании сруба. Это доказывают примеры хантыйских поздних шатровых построек, жилища которых изредка укреплялись горизонтальными бревнами, но нигде это не было срубом и не развилось в сруб. Кроме того, нельзя механически переносить на жилищное строительство приемы сооружения могильных строений. Одно дело укрепить стенки могильной ямы размером 1,5 × 1 м и совсем иное — укрепить стены жилища в 100 и более кв. м. Этнографические материалы свидетельствуют, что техника врезания горизонтальных бревен в пазы вертикальных столбов распространилась среди сибирских народов, в том числе и обских угров, довольно поздно. Вряд ли она была

<sup>13</sup> Привлекая в качестве параллелей археологические памятники Урала и Западной Сибири — территории расселения обских угров, — мы отнюдь не предприняем вопроса об участии всех носителей этих археологических культур в этногенезе угорских народов.

<sup>14</sup> К. В. Сальников, Древнейшие памятники истории Урала, Свердловск, 1952: Его же, Андроновские поселения Зауралья, «Сов. археология», XX, 1954.

<sup>15</sup> О. А. Кривцова-Гракова, Садчиковское поселение, МИА, 21, 1951.

<sup>16</sup> К сожалению, автор данной статьи не имел возможности с достоверностью убедиться в том, что столбы, образующие стены жилища, были вертикальными.

<sup>17</sup> В личной беседе нам удалось выяснить, что К. В. Сальников не считает теперь безусловно правильным реконструировать андроновские жилища в виде «примитивных срубов».

<sup>18</sup> К. В. Сальников, Бронзовый век южного Зауралья, МИА, 21, 1951 стр. 107.

знакома и андроновцам. Более реально возможность заполнения промежутков между основными опорными столбами и земляными стенами жилища плахами, жердями или хворостом.

Упомянем также об очень интересной детали, обнаруженной А. Гей келем при раскопках андроновского кургана № 8 на берегу р. Тобол под Ялуторовском. В кургане, раскопанном, правда, не полностью, были обнаружены следы вертикальных столбов, образующих в плане многоугольник (семиугольник, вероятно). Это было какое-то могильное сооружение, кровля которого, по-видимому, должна была опираться на круг из вертикальных столбов внутри кургана<sup>19</sup>.

Очень близка жилищу на Садчиковском поселении планировка дома на стоянке Козлова Перейма (II тысячелетие до н. э.) под Тюменью; здесь вокруг центрального углубления с очагом обнаружены следы столбов<sup>20</sup>.

В Нижнем Приобье, в Салехарде частично раскопана полуземлянка усть-полуйского времени (IV—II вв. до н. э.)<sup>21</sup>. Это — жилище прямоугольной формы, углубленное в грунт не ниже 1 м. Размеры определены приблизительно: 11—11,5 × 10 м. Вход обращен к обрыву берега р. Полуй. Против входа в жилище находится очаг удлиненной формы; он либо был окружен валиком, либо располагался на возвышении. Налево от очага обнаружены следы нар. Правый угол полуземлянки был отведен для кухонных надобностей. По обе стороны очага были вбиты вертикальные столбы, поддерживавшие, очевидно, шатровую кровлю из наклонных жердей. Любопытна одна деталь салехардского жилища: вдоль стенки полуземлянки была канавка, углубленная ниже уровня пола, шириной до 20—25 см. Как считает автор раскопок, это, очевидно, дренажная канавка. Подобные дренажные канавки и канавки для тяги, как отметил В. И. Иохельсон, характерны для палеоазиатских и североамериканских полуподземных жилищ<sup>22</sup>.

Раскопки жилищ на городище Жилье под Тюменью (I тысячелетие до н. э.) дали остатки трех полуземлянок<sup>23</sup>. Две из них были углублены в землю на 40—50 см, а третья (№ 1) — на 1 м. Размеры жилищ 5 × 5 м. Очаги — центральные, входы — в виде углубленных коридоров. Около очага — следы столбов, поддерживавших шатровое покрытие.

К рубежу I тысячелетия до н. э. относятся и несколько жилищ, исследованных на городище Чудаки (Челябинская область). Размеры жилищ различны, есть очень крупные — до 200 кв. м, но чаще встречались сооружения площадью 35—40 кв. м. В расположении столбов наблюдается сходство с андроновскими жилищами. Автор раскопок К. В. Сальников реконструирует стены и кровлю аналогично андроновским жилищам (стены — из горизонтальных плах, врезанных в столбы, кровля — «коническая, из бревен»<sup>24</sup>). В качестве аналогий реконструкции он привлекает материалы Л. Шренка (гиляцкий торыф) и Л.-Г. Моргана (манданский дом). Оставляя в силе все высказанные нами сомнения в правильности реконструкций К. В. Сальниковым андроновских жилищ, следует подчеркнуть большое сходство конструктивных деталей андроновских и более поздних чудаковских жилищ. В этой связи интерес представляет следующая деталь одного из жилищ на городище Чудаки: судя по форме некоторых ямок, в которых иногда находились гнилушки от столбов (!), в них

<sup>19</sup> A. Heikel, *Antiquités de la Sibirie Occidentale*, Helsingfors, 1894, стр. 100.

<sup>20</sup> Полевые материалы В. Н. Чернецова.

<sup>21</sup> В. И. Мошинская, Жилище усть-полуйской культуры и стоянка эпохи бронзы в Салехарде, МИА, 35, 1953.

<sup>22</sup> В. И. Иохельсон, Древние и современные подземные жилища племен северо-восточной Азии и северо-западной Америки, «Ежегодник Русского антропологического общества при Петербургском университете», т. VI, СПб., 1908, стр. 47.

<sup>23</sup> Полевые материалы В. Н. Чернецова.

<sup>24</sup> К. В. Сальников, Городище «Чудаки» Челябинской области по раскопкам 1937 г., «Сов. археология», IX, 1947, стр. 227.

помещались наклонные подпорки<sup>25</sup>. Возможно, что это следы наклонных стен жилища.

Очень четкие план и детали шатрового жилища из наклонных столбов зафиксированы на поселении Зеленая Горка близ Салехарда (конец I тысячелетия н. э.)<sup>26</sup>. Здесь на месте неглубокой подквадратной впадины (5×6 м) был заложен раскоп. В центре, на возвышении, в четырехугольном срубе из бревен (1×1,5 м), заполненном песком, располагался очаг. Вдоль стен шли нары, углубленные ниже (современной) поверхности земли на 15—20 см. Глубина пола не превышала 50—60 см. Обвалившаяся кровля, покрывавшая пол, состояла из слоев земли (сверху), угля (толщиной 2—4 см), еловых лап, прокладки из бересты и обрешетки из плах и жердей, насланных на жерди или тонкие бревна (рис. 6). Последние обнаружены лежащими в направлении от краев полуземлянки к ее середине и имели, вероятно, в начале наклонное положение, причем нижние их концы упирались в края ямы, а верхние — в четырехугольную раму. Рама укреплялась на четырех вертикальных столбах, следы которых обнаружены вокруг очага. Здесь же найдены следы и меньшего прямоугольника из четырех вкопанных брусьев. Они тоже, очевидно, связывались рамой. Автор раскопок считает, что это — приспособление для подвешивания котлов.

Аналогична зеленогорской и VIII полуземлянка на городище Сортынья III (VIII—IX вв. н. э.), где под земляным слоем толщиной 25—30 см обнаружены следы обгорелых сверху бревен перекрытия, расположенных точно так же, — от стен к центру (по-видимому, остатки обвалившейся шатровой кровли жилища<sup>27</sup>).

К сожалению, еще не точно датированы жилища на городищах 3-е Андреевское и Андрюшин городок под Тюменью<sup>28</sup>. Предположительно их можно отнести к I тысячелетию н. э.<sup>29</sup> Жилище на Андрюшином городке было углублено в землю на 40—50 см. Размеры его 6×6 м; конструкция и планировка не отличаются от шатровых полуземлянок обских угров конца XIX в.

На 3-м Андреевском городище, раскопки которого проводил автор данной статьи, были вскрыты остатки очень слабо углубленного жилища шатровой столбовой конструкции. Для постройки жилища был снят, очевидно, лишь дерн (на 20—30 см). По величине оно не отличается от жилища на Андрюшином городке. На полу обнаружены следы столбовых ям.

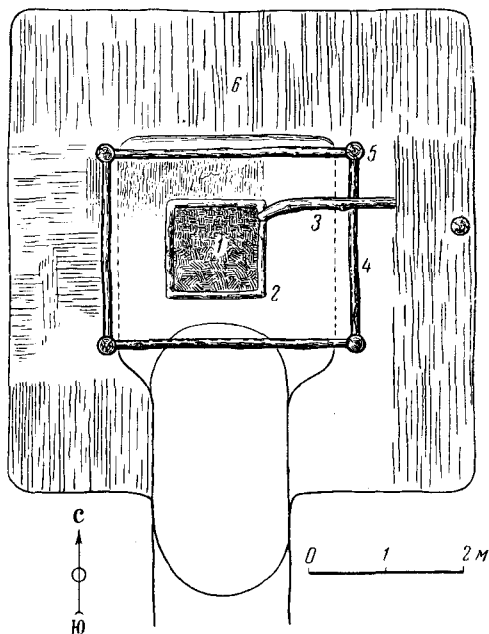


Рис. 6. План жилищной ямы, городище Зеленая Горка. Реконструкция (по полевым материалам В. Н. Чернецова): 1 — кострище; 2 — деревянная рама вокруг очага; 3 — следы сгнившего дерева кровли; 4 — следы сгнившей деревянной рамы покрытия; 5 — столбовые ямы; 6 — следы нары

<sup>25</sup> Там же, стр. 223—224.

<sup>26</sup> В. Н. Чернецов, Зеленая Горка близ Салехарда, КСИИМК, XXV, 1949.

<sup>27</sup> Полевые материалы В. Н. Чернецова.

<sup>28</sup> Полевые материалы В. Н. Чернецова; В. И. Мошинская и В. Н. Чернецов, Городище Андрюшин городок, КСИИМК, 51, 1953.

<sup>29</sup> Устное высказывание В. Н. Чернецова.



Четыре ямы — от вертикальных столбов в центре, очевидно, вокруг очага (его следов не удалось обнаружить; возможно, он горел недолго). Следы столбовых ям обнаружены и по краям жилища, на расстоянии 2 м от центральных столбов; относительно них можно утверждать, что в ряде случаев это следы наклонных столбов: шатровое покрытие жилища покоилось на центральных столбах.

Очень близка к планировке перечисленных жилищ и планировка раскопанного жилища на городище Мань-Няслан-тур на Ляпине: здесь обнаружены следы центрального очага, нар вдоль стен, шатрового покрытия над жилой ямой<sup>30</sup>.

Для всех этих жилищ характерны следующие особенности: центральный очаг-кострище (кроме Андриюшина городка, где были найдены следы чувала) с четырьмя вертикальными столбами вокруг, следы столбов от покрытия из наклонных бревен и толстых жердей, следы нар по обе стороны очага. Особенно типичны зеленогорская и салехардская полуземлянки. Различия в жилищах этого типа касаются лишь размеров и глубины жилищной ямы. Только в неолите Нижнего Приобья известны очень глубокие и крупные жилища. Более поздние жилища на этой территории (салехардское, зеленогорское) заметно уменьшаются в размерах (до 110 и даже, позднее, до 30 кв. м) и в глубине (до 1 м, а позднее — до 60 см). На юге территории это прослеживается на андроновских и более поздних поселениях. Андроновские полуземлянки достигают 100 и более (до 400) кв. м при глубине до 1 м. Чудаковские жилища еще велики (200 кв. м), но есть и в 35—40 кв. м при глубине 40—50 см. К концу I тысячелетия н. э. жилища здесь уменьшаются до 36 кв. м при глубине 40—50 см и даже 20—30 см (жилища Андриюшина городка и 3-го Андреевского городища).

Заметим, что все это — четырехугольные жилища, характерные для лесных и отчасти лесостепных районов Западной Сибири<sup>31</sup>. На Ямале (Хаэн-Сале, Тиутей-Сале), в условиях вечной мерзлоты, сооружались круглые полуземлянки, очень слабо углубленные; вероятно, они связываются с какими-то иными древними этническими группами<sup>32</sup>.

Археологические материалы позволяют проследить развитие подземных жилищ, сооруженных из наклонных столбов с шатровым покрытием, с неолита до начала II тысячелетия н. э. Этнография обских угров дает нам поздние (XVIII—XIX вв., начало XX в.) свидетельства существования таких построек, полуподземных и наземных. Судя по хантыйским былинам и сказаниям, изученным С. Паткановым и датированным им XV—XVI вв., и тогда существовали шатровые полуземлянки. Только о бытовании таких жилищ в XVII в. пока нет данных. По очень беглому упоминанию о подземных жилищах в «Описании новой земли, сиречь Сибирского царства»<sup>33</sup> нельзя судить о конструкции землянки.

Таким образом, этнографические и археологические материалы по хантыйскому и мансийскому жилищу XI—XVII вв. очень скудны; осветить полнее этот период смогут лишь дальнейшие исследования археологов.

Наиболее важная особенность шатровых построек — конструкция покрытия жилой ямы. Для глубоких и крупных шатровых построек возможно предположить наличие верхнего входа через дымовое отверстие. В связи с этим нельзя не учесть замечание Е. Д. Прокофьевой, отмечающей аналогичное явление в прошлом у селькупов, а также у хантов: «при принесении хантами кровавой жертвы после похорон родственника», указывает она.

<sup>30</sup> Полевые материалы В. Н. Чернецова.

<sup>31</sup> Характер круглых полуподземных жилищ лесной зоны (Калмацкий брод и некоторые другие) еще не совсем ясен.

<sup>32</sup> Полевые материалы В. Н. Чернецова; Е го же, Древняя приморская культура на полуострове Я-Мал, «Сов. этнография», 1935, № 4—5.

<sup>33</sup> А. Т и т о в, Сибирь в XVII в., М., 1890, стр. 73.

чтобы он не вернулся назад, «мажут кровью жертвенного животного вход в жилище... и место в крыше дома, будто и там есть вход»<sup>34</sup>.

Шатровые постройки, описанные У.-Т. Сирелиусом и другими исследователями XIX—XX вв., чаще имеют вид усеченной пирамиды: опорные столбы покрытия упираются (в наклонном положении) в раму, соединяющую их верхние концы (см. рис. 5, 1); реже отмечены постройки с попарным соединением опорных столбов (рис. 5, 2, 3). Центральные столбы-опоры в этих шатровых постройках уже отсутствуют. Вероятно, это вызвано общим уменьшением размеров жилища, в силу чего оказалось достаточным лишь скрепление рамой вершин опорных бревен кровли. Изредка яма укреплялась горизонтальными бревнами или плахами (при рыхлом грунте)<sup>35</sup>.

С течением времени шатровое жилище постепенно поднимается на поверхность. Это ясно видно при сопоставлении глубины жилой ямы, начиная с неолита (2—3 м) и кончая этнографической современностью

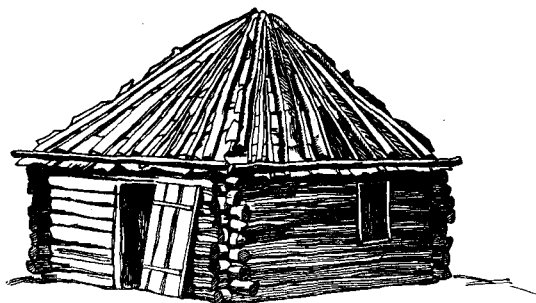


Рис. 7. Хантыйское срубное жилище с шатровой крышей (рисунок с фото, архив Ин-та этнографии АН СССР)

(20—30 см, т. е. толщина снятого дерна). Шатровые полуземлянки дали в своем развитии легкие наземные пирамидальные постройки (рис. 5, 3), употребляемые в качестве временных сооружений.

С конца XVIII в. в литературе изредка упоминаются своеобразные постройки хантов и манси, уже наземного характера, — из косо поставленных бревен, с плоской крышей. Первое упоминание о них имеется у И.-Г. Георги (жилище манси на западных склонах Урала), второе — у О. Финша (мань-кол на Оби) и, наконец, последнее — у Л. Р. Шульца (хлев на Салыме). Последний считает эти постройки «единственным остатком древней общей урало-алтайской архитектуры»<sup>36</sup>. Они более капитальны, чем пирамидальные шалаши. Их развитие протекало, очевидно, параллельно развитию пирамидальных шалашей, путем превращения полуземлянки в наземное сооружение и замены рамы дымового отверстия плоской крышей.

Летом 1956 г. мы встретили на р. Казыме строение в виде сруба с четырехскатной кровлей, полностью, до мельчайших деталей повторяющей конструкцию покрытия полуземлянок с четырьмя наклонными угловыми столбами, описанных У.-Т. Сирелиусом (см. рис. 7).

Существовала точка зрения о развитии обско-угорского подземного жилища из конического шалаша, который считался древнейшим типом жилища у этих народов (У.-Т. Сирелиус, Н. Н. Харузин). Однако эта точка зрения основывалась лишь на чисто внешнем сходстве кониче-

<sup>34</sup> Е. Д. Прокофьева, Древние жилища на реках Тым и Кеть, «Сов. этнография», 1947, № 2, стр. 201.

<sup>35</sup> У.-Т. Sirelius, Указ. раб., стр. 31.

<sup>36</sup> Л. Р. Шульц, Краткое сообщение об экскурсии на р. Салым, Сургутского уезда, «Ежегодник Тобольского губернского музея», вып. XXI, 1913. стр. 3.

ского шалаша с постройками шатровой (пирамидальной) формы и на представлении, согласно которому финно-угорские народы в глубоком прошлом были кочевниками и, не имея постоянных поселений и жилищ, удовлетворялись легкими переносными коническими шалашами. Археологический материал опровергает эти представления. Предки обских угров в древности (неолит) были оседлыми рыбаками и охотниками и имели крупные поселения с обширными подземными жилищами. Чум они восприняли от ненцев уже очень поздно. Разумеется, у них были также сезонные поселения, где сооружались и легкие летние постройки, которые, вероятно, сосуществовали с прочными зимними полуземлянками шатровой конструкции.

Подводя итог, можно наметить следующую линию развития шатровых форм жилищ: от глубоких землянок в неолите к менее крупным и менее глубоким полуземлянкам вплоть до XIX — начала XX в.; постепенное поднятие постройки на поверхность, которое дало, с одной стороны, легкие пирамидальные постройки, с другой — наземное жилище с каркасом из наклонных столбов и с плоской крышей. Неправ У.-Т. Сирелиус и в том, что землянка развивалась из полуземлянки. Согласно археологическим данным, процесс развития происходил как раз наоборот.

Любопытны этнографические параллели к шатровым постройкам обских угров. В отличие от запада (европейская часть СССР), где уже с эпохи бронзы широко распространилась срубная техника, северное азиатское жилище в общем может быть охарактеризовано как шатровое (см. рис. 5).

У селькупов до недавних пор были известны шатровые, из наклонных столбов, полуземлянки<sup>37</sup>. У кетов вплоть до 30—40-х годов XX в. для жилья использовались полуземлянки из наклонных столбов<sup>38</sup>. Правда, как правило, покрытие кетских полуземлянок было двускатным, и ряд деталей отличает их от обско-угорских, но встречаются и очень близкие варианты (рис. 5, 4). У тунгусов, особенно у некоторых северных групп, имеются пирамидальные постройки типа «голомо», сходные с обско-угорскими, с четырьмя опорными наклонными столбами, соединенными попарно (по диагонали) и перехваченными немного ниже вершины квадратной рамой, образующей дымовое отверстие<sup>39</sup>. Якутское и долганское голомо относятся к тому же типу (рис. 5, 5, 6)<sup>40</sup>. Близок к хантыйским наземным постройкам из наклонных бревен с плоской крышей якутский балаган, который А. Миддендорф назвал «тунгусо-якутским срубом»<sup>41</sup>. Возможно, что и балаган развивался из более ранней подземной шатровой постройки.

Очень любопытны в этом отношении и палеоазиатские постройки (а именно — гиляцкий торыф)<sup>42</sup>. В них немало общего с обско-угорскими шатровыми жилищами, особенно ранними, известными по раскопкам: большая глубина жилищной ямы, не имеющая аналогий нигде на западе; дренажная канавка; конструкция покрытия — четырехскатного, опирающегося на центральные вертикальные столбы, врытые в землю вокруг очага (рис. 5, 8); наличие верхнего (через дымовое отверстие) входа, который с большой вероятностью можно считать существовавшим в древ-

<sup>37</sup> Устное сообщение Е. Д. Прокофьевой; колл. МАЭ, И-1177—21, 46, 53 (из сборов Г. Н. Прокофьева). Наземные или лишь слегка углубленные шатровые жилища, называемые карамо, В. Н. Чернецов видел в 1947 г. на р. Турухан.

<sup>38</sup> Б. О. Долгих, Старинные землянки кетов на р. Подкаменная Тунгуска, «Сов. этнография» 1952, № 2; Kai Donner, Ethnological notes about the Jenisey-ostyak (in the Turukhansk region), «Mémoires de la Société Finno-Ougrienne», LXVI, Helsinki, 1933, стр. 25—26, рис. 7.

<sup>39</sup> Устное сообщение А. А. Попова.

<sup>40</sup> О. В. Ионова, Жилые и хозяйственные постройки якутов, Труды Института этнографии АН СССР, XVIII, «Сибирский этнографический сборник», I, М.—Л., 1952; в том же сборнике см.: А. А. Попов, Кочевая жизнь и типы жилищ у долган.

<sup>41</sup> А. Миддендорф, Путешествие на север и восток Сибири, ч. II, отд. V—VI, СПб., 1878, стр. 780.

<sup>42</sup> Л. Шренк, Об инородцах Амурского края, т. 2, СПб., 1890, стр. 11—12, табл. I.

ности и в обско-угорских землянках. Эта близость усиливается и сходством многих элементов культуры древних и современных угров с палеоазиатами<sup>43</sup>. В свою очередь, палеоазиатские аналогии прослеживаются в Северной Америке<sup>44</sup>.

О шатровых жилищах сообщал Л. Лянге, говоря, что у барабинских татар в жилищах «шесты выступают из земли на локоть почти»<sup>45</sup>. И.-Г. Георги и П.-С. Паллас отмечали у чулымских татар подземные постройки со стенами «нанскось или покато», заваленными снаружи землей<sup>46</sup>. Такие же, но наземные жилища были у южных соседей обских угров — кизильцев в XVIII в. на Алтае: на постоянных поселениях строились зимние жилища с сенями, потолком и покатыми стенами из тонких березовых стволов, заваливаемых для тепла землей<sup>47</sup>. У одной из групп северных алтайцев — челканцев, судя по их преданиям, зимними жилищами служили такие же полуземлянки. Кровлю жилой ямы составлял каркас из столбов с перекаладинами и из жердей, сверху покрытый берестой и заложённых дерном. В крыше устраивалось окно, закрываемое зимой льдиной<sup>48</sup>. У барабинских татар, по описаниям И.-Г. Георги, в крыше зимних бревенчатых жилищ было отверстие, которое служило не только для света и выхода дыма, но и для того, чтобы в метель вылезать на улицу и освободить дверь от заносов<sup>49</sup>.

На западе только у саамов имеется постройка шатровой конструкции — вежа (рис. 5, 7). Саамскую вежу строили из жердей и досок в виде четырехгранной пирамиды с усеченной вершиной, в которой находилось дымовое отверстие (очаг — центральный). Снаружи вежу покрывали хворостом, ветвями, дерном<sup>50</sup>.

Наиболее близки к обско-угорским шатровым постройкам некоторые жилища их ближайших соседей по таежной зоне: кетов, селькупов, северных тунгусов.

Сравнительный анализ этнографических и археологических материалов по жилищу обских угров и соседних народов приводит нас к выводу, что срубная техника отсутствовала в древнем угорском жилищном строительстве. На отсутствие срубов, даже самых примитивных, в древних жилищах, вскрытых археологическими раскопками на территории Западной Сибири, мы уже указывали. Иную картину мы наблюдаем к западу от Урала. Здесь с древнейших времен развивается срубная техника. В эпоху бронзы на территории Прикамья (XVII — VIII вв. до н. э.) существовали довольно крупные поселения, состоящие из полуземлянок площадью каждая по 40 —

<sup>43</sup> Н. Larsen and Fr. Rainy, Ipiutak and the Arctic Whale Huntig culture, «Anthropological Papers of the American museum of Natural History», vol. 42, New York, 1948, стр. 160; J.-M. Соорер, The culture of the Northeastern Indian Hutes, «Papers of the Robert Peabody Foundation in Archaeology», vol. 3, Andover, 1946, стр. 298; J. Angere, Die uralo-jukagirische Frage, Stockholm, 1956.

<sup>44</sup> К. Birket-Smith, The Caribou Eskimos, Copenhagen, 1929.

<sup>45</sup> Н. Катанов, Известия Лоренца Лянге о Сибири и сибирских инородцах, «Ежегодник Тобольского губернского музея», вып. XIV, 1905, стр. 4.

<sup>46</sup> И.-Г. Георги, Описание всех обитающих в Российском государстве народов, т. II, СПб., 1799, стр. 145; П.-С. Паллас, Путешествие по разным провинциям Российского государства, ч. 2, кн. 1, 1786, стр. 449—450. Некоторые исследователи относят барабинцев и чулымцев к числу отатарившихся в прошлом угров. См.: А. И. Дмитриев-Мамонов и К. М. Голодников, Памятная книжка Тобольской губернии, Тобольск, 1884; А. П. Дульзон, Поздние археологические памятники Чулыма и проблема происхождения чулымских татар, Труды Томского государственного педагогического института, т. 10, Томск, 1953 (отдельный оттиск).

<sup>47</sup> Л. П. Потапов, Краткие очерки истории и этнографии Хакасии (XVIII—XIX вв.), Абакан, 1952, стр. 121. Некоторые авторы (Н. Ф. Прыткова, С. В. Иванов, Л. П. Потапов) считают, что в формировании северных алтайских народов принимали участие и угорские элементы.

<sup>48</sup> Л. П. Потапов, Очерки по истории алтайцев, М.—Л., 1953, стр. 127.

<sup>49</sup> И.-Г. Георги, Указ. раб., т. II, стр. 114.

<sup>50</sup> Н. Ю. Зограф, Русские народы, ч. I, Европейская Россия, М., 1894, стр. 111, табл. I; Н. Н. Харузин, Очерк истории развития жилища у финнов, «Этнографическое обозрение», 1895, № 1—2, стр. 39.

50 кв. м, иногда до 180 кв. м)<sup>51</sup>. Жилая яма глубиной 60—70 см (до 1 м) была, по всей видимости, выложена рядами горизонтальных бревен, возможно, соединенных на углах в виде сруба. Во многих полуземлянках<sup>52</sup> обнаружены следы обвалившихся, сгнивших или обгоревших в пожаре деревянных стен в виде углистых полос со следами волокон дерева. Бревна всегда лежат вдоль стен, иногда — под прямым углом к ним (в углу жилища). Во всех случаях не остается сомнения в том, что это следы бревенчатого укрепления ямы полуземлянки. У нас нет доказательств, что это уже сруб (с определенной связью бревен в углах), хотя возможно и это. Следы столбов прослеживаются (правда, очень редко) у выходов и иногда — по средней оси жилища, по обе стороны от центрального очага, вдоль длинных стен жилища. Вероятно, они служили для поддержания крыши, скорее всего двускатной. Прimitивная срубная техника характерна для полуземляночных жилищ Нижней Камы<sup>53</sup>, Среднего Поволжья<sup>54</sup>, племен срубной культуры от южнорусских степей до Южного Урала<sup>55</sup>. Очень рано появился сруб в Западной Европе<sup>56</sup>. Для этих территорий характерно постепенное поднятие сруба на поверхность, превращение срубной полуземлянки в наземный сруб. Это хорошо прослеживается на материалах Прикамья. К сожалению, очень плохо изучены жилища ананьинской культуры, и имеющиеся материалы<sup>57</sup> не дают возможности судить об их конструкции. На позднегладеновском (II—III вв. н. э.) городище Федотово (Молотовская область) обнаружены следы наземных бревенчатых (срубных) домов площадью до 90 кв. м, с тамбуром<sup>58</sup>. На более позднем поселении Зародята (ломоватовская культура, VI—VIII вв. н. э.) также найдены наземные бревенчатые дома и хозяйственные сооружения<sup>59</sup>. И, наконец, родановские жилища (X—XIV вв. н. э.) — наземные срубные с двускатным или односкатным покрытием<sup>60</sup>.

Письменные источники, касающиеся Западной Сибири, отчетливо говорят о срубных жилищах лишь с XVII в. У.-Т. Сирелиус считает, что Спафарий (1675 г.) говорил уже о срубных жилищах («Stube») <sup>61</sup>. В рукописи неизвестного автора XVII в. говорится о рубленых мансийских

<sup>51</sup> Н. А. Прокошев, Жилища эпохи бронзы в Пермском Прикамье, КСИИМК, II, 1939; Его же, Некоторые итоги изучения поздненеолитических стоянок района устья р. Чусовой (1934—1937), «Бюллетень комиссии по изучению четвертичного периода», 1940, № 6—7; О. Н. Бадер и З. П. Соколова, Новые стоянки Чусовского Прикамья, «Ученые записки Молотовского государственного университета», т. IX, вып. 3, Молотов, 1953.

<sup>52</sup> На стоянках Бор III, Малое Боровое озеро, Бор I (жилища № 2, 21), Боровое озеро II (жилища № 2, 5), Боровое озеро III (жилища № 1, 4), Выстелишна (жилища № 1, 2), Бор V (жилище № 2) — в низовьях Чусовой и на средней Каме; на стоянках Кама-Жулановская I, Первомайская, Басенький Борок (жилище № 1). О. Н. Бадер, Отчеты КАЭ, архив ИИМК, №№ 505, 636, 914, 1023.

<sup>53</sup> А. В. Збруева, Камская экспедиция в 1946 г., КСИИМК, XX, 1948; Ее же, Камская экспедиция, КСИИМК, XXVI, 1949.

<sup>54</sup> Н. Ф. Калинин и А. Х. Халиков, Поселения эпохи бронзы в Приказанском Поволжье, МИА, 42, 1954, стр. 173, 174, 180, 197, 225, 231.

<sup>55</sup> А. П. Круглов и Г. В. Подгаецкий, Родовое общество Восточной Европы, «Изв. Государственной академии истории материальной культуры» (ГИАИМК), вып. 119, 1938; О. А. Кривцова-Гракова, Алексеевское поселение и могильник, Труды Государственного исторического музея, XVII, 1948, стр. 78; К. В. Сальников, Исследования памятников эпохи бронзы на юге Башкирии в 1955 г. (Тезисы доклада, прочитанного в секции неолита и бронзы пленума ИИМК, посвященного итогам археологических исследований 1955 года, архив ИИМК, Москва).

<sup>56</sup> U.-T. Sirelius, Указ. раб., стр. 239—241.

<sup>57</sup> А. В. Збруева, Коллективное жилище в Прикамье, «Вестник древней истории», 1940, № 2; Ее же, История населения Прикамья в ананьинскую эпоху, МИА, 30, 1952.

<sup>58</sup> В. Ф. Генинг, Отчет об археологических раскопках Федоровского городища, произведенных экспедицией Молотовского областного музея летом 1954 г., архив ИИМК, № 966.

<sup>59</sup> Устное сообщение В. Ф. Генинга.

<sup>60</sup> М. В. Талицкий, Верхнее Прикамье в X—XIV вв., МИА, 22, 1951; О. Н. Бадер, Отчет КАЭ, архив ИИМК, № 636.

<sup>61</sup> U.-T. Sirelius, Указ. раб., стр. 235.

юртах, похожих на татарские (с плоской крышей)<sup>62</sup>. В XVIII в. были известны, с одной стороны, срубы, углубленные в землю, с плоским или двускатным покрытием (данные В. Ф. Зуева, П.-С. Палласа, И.-Г. Георги, Г.-Ф. Миллера), и, с другой стороны, наземные срубы с плоским покрытием (данные П.-С. Палласа, И.-Г. Георги, П. Любарских).

Анализ этнографического и археологического материала привел нас к выводу о заимствовании обскими уграми срубной техники с запада и, ве-

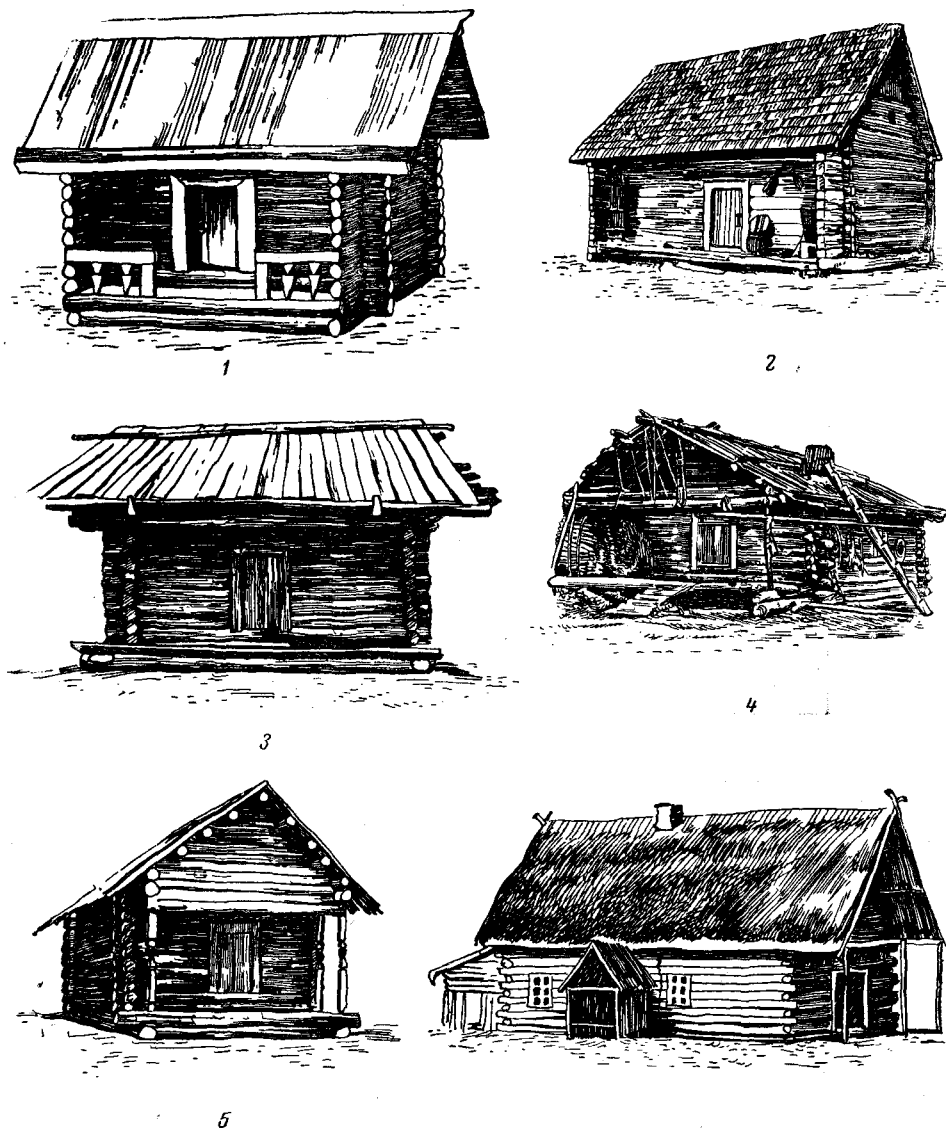


Рис. 8. Срубные сооружения обских угров и некоторых других народов: 1 — кондинские манси (по И. Балаша); 2 — латыши (архив Ин-та этнографии); 3 — удмурты (по А. Пинт); 4 — манси (по полевым материалам В. Н. Чернецова); 5 — русские Архангельской области (по И. В. Маковецкому); 6 — литовцы (по У.-Т. Сирелиусу)

роятно, не ранее рубежа II тысячелетия н. э. В западных и северных районах (Нижняя Обь с притоками Казым, Сосьва и Ляпин, Сыня, а также Лозьва и Конда, некоторые районы Васьюгана) известен сруб, который

<sup>62</sup> М. П. Алексеев, Неизвестное описание путешествия в Сибирь иностранца в XVII в., «Исторический архив», I, Л., 1936, стр. 332—333, 335.

можно назвать «срубом западного типа», или «срубом со свесом крыши» (см. рис. 8, 1, 4). Этот вид сруба как жилого, так и хозяйственного или культового назначения, находит себе прямые аналогии среди финско-пермских построек (у удмуртов, мари, мордвы, карелов, финнов)<sup>63</sup>, встречается в Латвии, на севере европейской части СССР (рис. 8, 2, 3, 5, 6,)<sup>64</sup>. А. Гейкель считает его германским типом<sup>65</sup>. Для этих построек характерно наличие желоба, лежащего на специальных крюках (рис. 9) и держащего доски и жерди покрытия. У.-Т. Сирелиус тоже отмечает, что эти детали характерны для западных районов и не встречаются в восточных<sup>66</sup>. Он же указал на сходство терминов, означающих эти детали (желоб и крюк) в зырянском и удмуртском языках: (коми-зыр. *kruk*, *želeb*, удм. *krufša*, *žolor*), с русскими терминами<sup>67</sup>. У манси нет специальных терминов для

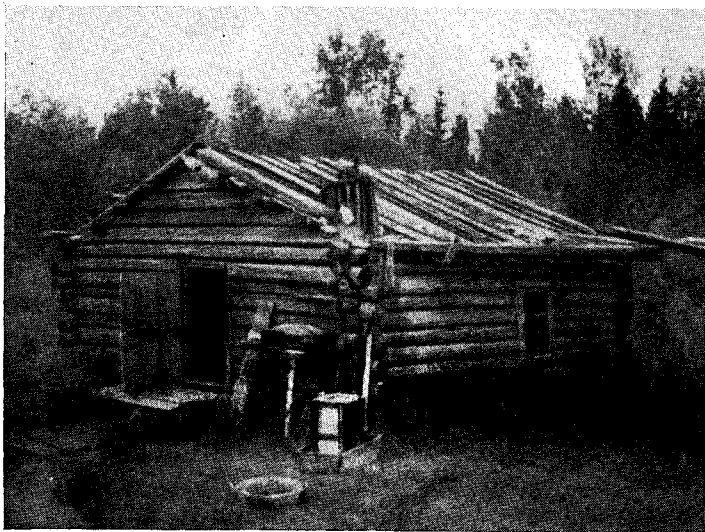


Рис. 9. Хантыйское срубное жилище, р. Казым (архив Ин-та этнографии)

этих деталей (например, у сосьвинских манси крюк на крыше называется так же, как и крюк вообще — *vaŋkrip*). На север (Нижняя Обь с притоками) этот вид сруба принесли, вероятно, коми; в западные районы (Лозьва, Конда, Сосьва) он попал, очевидно, от русских через Урал. Для западных видов сруба характерно и большое разнообразие в устройстве сеней, крылец, навесов. На это указывали многие авторы, отмечая (в общем правильно) наличие сеней<sup>68</sup> в мансийских (западных) постройках и отсутствие их в хантыйских (восточных). В восточных районах (по правобережью Оби, особенно на Вахе) сруб появился позднее, и уже более простой. Это объясняется большой изолированностью Ваха, отсутствием тесных связей с русским населением. Мысль У.-Т. Сирелиуса о том, что сруб у обских угров начал распространяться как летнее жилище<sup>69</sup>, не со-

<sup>63</sup> A. Heikel, Die Gebäude der Ceremissen, Mordwinen, Esten und Finnen, «Journal de la Société Finno-Ougrienne», IV, Helsingfors, 1888, рис. 13, стр. 100, 102, 289, 290, 298—300; А. Пинт, К истории удмуртского жилища, Сб. «На удмуртские темы», вып. II, М., 1931.

<sup>64</sup> Архив Института этнографии АН СССР, опись 175, пленка 14, снимок 13; И. В. Маковецкий, Памятники народного зодчества русского севера, М., 1955.

<sup>65</sup> A. Heikel, Die Gebäude der Ceremissen..., стр. XXIV—XXVII.

<sup>66</sup> У.-Т. Sirelius, Указ., раб., стр. 248, 252.

<sup>67</sup> Там же, стр. 252.

<sup>68</sup> А. А. Дуний-Горкавич, Тобольский север, т. III, Тобольск, 1911, стр. 74.

<sup>69</sup> У.-Т. Sirelius, Указ. раб., стр. 260 и примеч. 2 к той же странице.

гласуется с фактами. Сирелиус приводит следующий аргумент: на востоке обско-угорского края еще в конце XIX в. были деревни, где зимним жилищем служили полуземлянки, а летним — срубные дома. Однако это явление следует объяснить сравнительно поздним распространением здесь сруба и слабостью срубной техники. Сруб был настолько плохим, что начал применяться здесь лишь в качестве летнего жилья. Зимним жилищем оставалась полуземлянка, впрочем, тоже уже срубная.

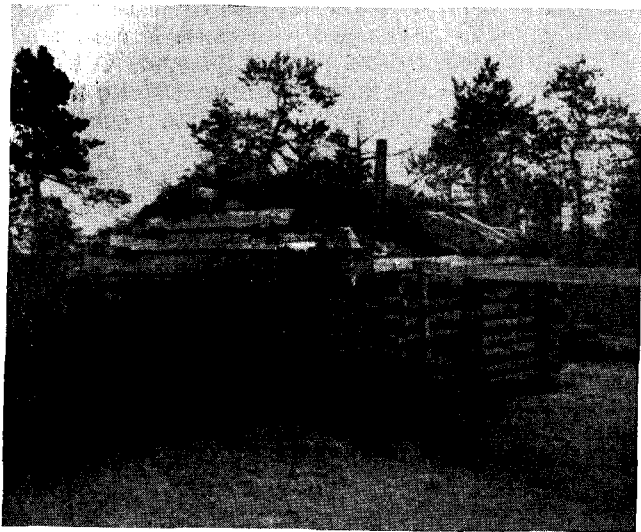


Рис. 10. Хантыйское срубное жилище с земляной крышей, р. Казым (архив Ин-та этнографии)



Рис. 11. Хантыйское срубное жилище с двускатной крышей на коньковом стояке, р. Казым (архив Ин-та этнографии)

Вследствие того, что сруб первоначально служил для укрепления стенок полуземлянки, еще долгое время даже наземный сруб засыпался землей, а позднее устраивался с земляной крышей<sup>70</sup>.

<sup>70</sup> Колл. Гос. музея этнографии народов СССР, 3947—3 (из сборов Б. Н. Городкова); К. Ельницкий, Иногородцы Сибири и Среднеазиатских владений России, СПб., 1895, стр. 24.



Для правобережья Оби и большинства ее правых притоков (Вах и др.) характерны сравнительно плохие срубы, часто с земляной крышей, без крюков, сеней, холодные, или срубы с полого-двускатными дощатыми крышами на коньковом стояке (рис. 10, 11).

В литературе до недавних пор существовало довольно широко распространенное, хотя, может быть, и необоснованное мнение, о том, что довольно известная в Приобье форма жилища — сруб с нарами вдоль стен и угловым чувалом — появилась в результате воздействия татарской культуры<sup>71</sup>. Однако, как мы только что показали, сруб был заимствован здесь с запада (из районов Приуралья и Прикамья). У самих же татар сруб появился сравнительно недавно (не ранее, вероятно, XVI — XVII вв.), так как у них были распространены в основном плетневые и глинобитные постройки. Плетневые обмазанные глиной жилища раскопаны в Барабинской степи на городищах Тонтур (Вознесенское, на р. Омь), Чиняевское (на оз. Чаны)<sup>72</sup>, Большой Лог (Омская область)<sup>73</sup>, Искер на Иртыше<sup>74</sup>. Это — полуглубленные мазанки с очагом типа чувала, характерные для татар XII—XVI вв. Весьма вероятно, что татары, в прошлом в основном кочевники, восприняли сруб наравне с манси и хантами для своих оседлых поселений по нижнему течению и тобольской части Иртыша. Там это и было засвидетельствовано некоторыми авторами, в частности, неизвестным автором XVII века.

В своей работе У.-Т. Сирелиус неоднократно, но недостаточно последовательно высказывает мысль о том, что обские угры заимствовали срубное жилище с запада<sup>75</sup>. Рассматривая те или иные варианты построек обских угров и желая найти им определенное место в эволюционной схеме развития жилища, он опровергает собственные утверждения. Его схема развития срубного жилища обских угров (см. на стр. 247—248 указ. соч.) по существу приводит к выводу о том, что сруб у обских угров развился из местных простейших бревенчатых сооружений, а не был заимствован с запада. Развитие зимнего сруба У.-Т. Сирелиус видел в замене шатровой крыши полуземлянки двускатной, в увеличении числа венцов сруба полуземлянки и поднятии сруба из ямы<sup>76</sup>. С одной стороны, он утверждает, что сначала у обских угров появился летний сруб, а зимний развился под его влиянием (через полуземлянку). С другой стороны, к раннесрубным постройкам он относит сосвинский заслон, без сомнения, очень поздний, доказывая таким образом самостоятельность появления и развития сруба у хантов и манси. К последнему выводу приводит и его эволюционная схема развития срубных построек.

С предположением Н. Н. Харузина, отчасти и У.-Т. Сирелиуса о развитии сруба обских угров из местной землянки путем постепенного поднятия ее на поверхность согласиться трудно. Этому противоречит то обстоятельство, что восточные срубные жилища с плоской или на стояке крышей конструктивно никак с шатровыми постройками не связаны, а западный рубленый дом со свесом крыши тем более не имеет никаких аналогий с шатровыми землянками. Предположение Сирелиуса о замене шатровой крыши двускатной не находит никаких подтверждений ни в конструктивных особенностях современных построек, ни в археологических данных. Срубная техника применялась в строительстве подземных жилищ

<sup>71</sup> Н. А. Абрамов, Описание Березовского края, «Записки РГО», кн. XII, СПб., 1857, стр. 31; С. Патканов, По Демьянке (Бытовой и экономический очерк), «Записки Западно-Сибирского отдела РГО», XVI, вып. II—III, Омск, 1894, стр. 52; Н. Ядринцев, Сибирские инородцы, СПб., 1891, стр. 70.

<sup>72</sup> В. П. Левашева, О городищах Сибирского юрта, «Сов. археология», XIII, 1950.

<sup>73</sup> В. И. Мошинская и В. Н. Чернецов, Городище Большой Лог, КСИИМК, XXXVII, 1951.

<sup>74</sup> В. П. Левашева, Указ. раб.

<sup>75</sup> У.-Т. Sirelius, Указ. раб., стр. 238—239.

<sup>76</sup> Там же, стр. 260—261.

