



# ЗАМЕТКИ · СООБЩЕНИЯ РЕФЕРАТЫ

В. Л. ВОРОНИНА

## ЗАМЕТКИ О НАРОДНОЙ АРХИТЕКТУРЕ ЮЖНОГО ТАДЖИКИСТАНА

Многообразные формы таджикской народной архитектуры еще очень мало освещены в литературе. Как ни странно, в этом отношении наиболее благополучны типы высокогорного жилища (Бадахшан, Ягноб, Матча), которому посвящены заметки, статьи, иногда даже отдельные работы ряда исследователей, преимущественно этнографов — А. Н. Кондаурова, Н. А. Кислякова, И. И. Зарубина и других. Но остаются пока неопубликованными данные по таджикской народной архитектуре Ферганской долины; до сих пор выпадает из поля зрения и юг Таджикистана — Гиссар и Куляб.

Собранные автором на территории двух последних областей наблюдения — результат кратковременных поездок — весьма отрывочны и носят предварительный характер. Однако полная еще неосвещенность вопроса говорит в пользу их публикации\*.

Разорванная на ряд мелких княжеств, управляемых местными «шо», территория южного Таджикистана в 1870 г. была присоединена к Бухарскому ханству и стала его окраиной, известной под именем Восточной Бухары<sup>1</sup>. Отрезанное от крупных культурных и хозяйственных центров Средней Азии, население Восточной Бухары жило примитивным сельским хозяйством. Низкий жизненный уровень населения сказался в сложившихся строительных традициях. Жилые постройки Гиссара и Куляба в массе бедны, имеют минимальный состав помещений и примитивные конструкции. Архитектура жилища здесь не отличается ни богатством и красочностью декораций, как ферганское, ни ярким своеобразием деталей, как жилище горцев Бадахшана. Однако перед нами характерный самостоятельный тип, и картина приемов таджикской народной архитектуры без него была бы неполной.

Черты жилища Гиссара и Куляба близки и могут быть во многом сведены к общей характеристике.

В планировке господствуют следующие основные варианты:

1. Дом с айваном вдоль корпуса. Такой айван предохраняет фасад здания от дождя и ветра. При этом постройка чаще всего состоит из комнаты и передней или только из одного помещения.

2. Двухкомнатный дом с айваном посередине. Преимущество такого айвана состоит в том, что он, будучи защищен с трех сторон, представляет надежное укрытие от солнца и ветра. Тип дома, разрезанного пополам глубокой лоджией — айваном, получил образное название «хурджум» (двусторонняя чересседельная сумка).

3. Дом без айвана, состоящий нередко всего из одного помещения, — бедняцкий дом, где затраты труда и материала сведены к минимуму.

Стены толщиной 35—60 см возводятся из «пахсы» (слоев битой глины), с легким наклоном внешних поверхностей. Внутри и по лицевому фасаду обычна глиносаманная штукатурка. Полы земляные. Характерной особенностью местной архитектуры являются двускатные камышовые кровли. Ю. И. Пославский пишет о них: «...обилие воды, а в некоторых местностях развитие болотной и тугайной растительности, в особенности камышей, позволяет таджикам быть щедрыми в употреблении камыша, который идет не только на подстилки, циновки, перегородки в жилье, потолки (все это можно видеть и в равнинной Средней Азии), а в качестве основного материала для крыши и дувалов. Тростниковая крыша с крутыми скатами часто не замазывается глиной; так создавался своеобразный стиль построек в долинах верховьев Сурхана,

\* Обмеры и фотографии выполнены автором в 1952—1953 гг.

<sup>1</sup> Н. А. Кисляков, Очерки по истории Каратегина, Сталинабад, 1954, стр. 70.

Кафирнигана, Пянджа, Вахша»<sup>2</sup>. Камышовые кровли достаточно водонепроницаемы и обладают некоторыми преимуществами сравнительно с земляными, которые размываются дождями и портятся прорастающими весной травами.

Существуют два вида камышовых покрытий: чердачное и бесчердачное. В первом случае камышовая кровля делается поверх обычного балочного потолка и образует открытый с торцов чердак. Коньковый брус опирается при этом на трапецевидное продолжение кладки торцевой стены. Камыш укладывается на наклонные стропила-кругляк поперечником 10—13 см по редкой обрешетке из жердей, иногда для прочности сверху прижимается жердинами. Чердак используется в качестве склада для фуража и топлива, он сух и хорошо проветривается. В бесчердачном типе жилья прогон кладется на шипы торцовых стен, и потолок представляет открытую конструкцию из кругляка, жердей и камыша; уклон кровли в этом случае

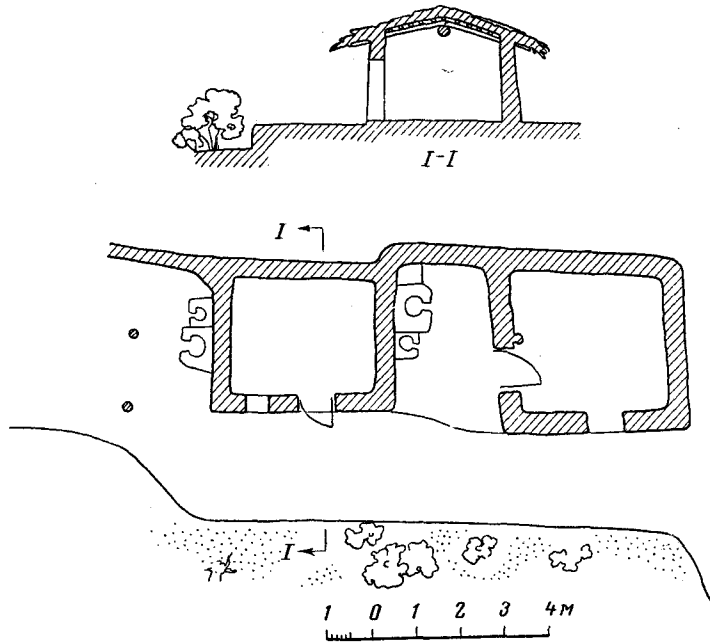


Рис. 1. Старый дом в колхозе имени Ленина близ Сталинабада

невелик. Кровля образует довольно значительные свесы на обе стороны. При наличии продольного айвана он прикрыт свесом камышовой кровли на стойках, жердях, иногда — просто на выносе потолочных балок. Бывают и земляные кровли с легким скатом на две стороны; тогда поверх хвороста делают засыпку и смазку. Все указанные виды покрытия применяются и в хозяйственных постройках.

В качестве иллюстрации к сказанному можно привести старые жилые постройки бывшего кишлака Гюлистан, ныне колхоза имени Ленина Сталинабадского района. Одна из них представляет образец простейшего бесчердачного дома, состоящего из двух комнат с айваном посередине. Отделка ограничивается глиносманной обмазкой помещений и фасада. Неширокая суфа — глинобитная площадка перед домом — обрызгается в огород; на айване и сбоку под навесом расположены очаги и хлебная печь (рис. 1).

Самый лучший дом поселка принадлежал мутеввали (распорядителю вакфа) мечети Ходжа-Мавлоно, соединенной с мазаром того же имени, пользовавшимся некогда большим почетом среди окрестного населения. В доме две комнаты, разделенные передней, и айван вдоль фасада; камышовая кровля образует просторный чердак (рис. 2). Комнаты отделаны орнаментированным ганчем, потолки раскрашены. Особое внимание уделено большой западной комнате. Бордюр, венчающий гладкую панель, а также панно, простенки и фризы окаймлены ганчевыми валиками и орнаментированы. Крайние ниши западной стены разбиты на ячейки, прикрытые гладкой ганчевой доской с фигурными прорезами, над выходящими на айван ставнями вставлены ганчевые решетки (рис. 3). Центральная часть фигурного потолка состоит из балок и васá (мелких горбыльков) и обрамлена двойным рядом плоских кассет, окрашенных в красный, синий и желтый цвета; васá темнокрасные (рис. 4). Обрамление

<sup>2</sup> Ю. И. Пославский, Экономический очерк Таджикистана, Сб. «Таджикистан», 1925, стр. 188. Пославский не совсем точен: камышовые кровли с круглым скатом никогда не смазываются глиной, которая не могла бы на них удержаться.

кассет состоит из золоченых «занджира» (геометрических полосок), кое-где — из валиков. Убранство потолка дополняется несложной резьбой (средняя рама потолка и рамки второго ряда кассет). Стены других двух помещений также орнаментированы, но потолок имеет простую конструкцию из балок круглого сечения и окрашенных в красный цвет васа. Отделка айвана заключается в орнаментации плоской стены, тогда как потолок неряшливый, а стойки прямоугольного сечения не обработаны. Грубые ставни сплочены из досок, а филленчатые двери навешены заново. В доме произведены усовершенствования: настил деревянный пол, вставлены остекленные рамы, пробиты дополнительные окна в средней нише западной стены большой комнаты и в восточной стене меньшей.

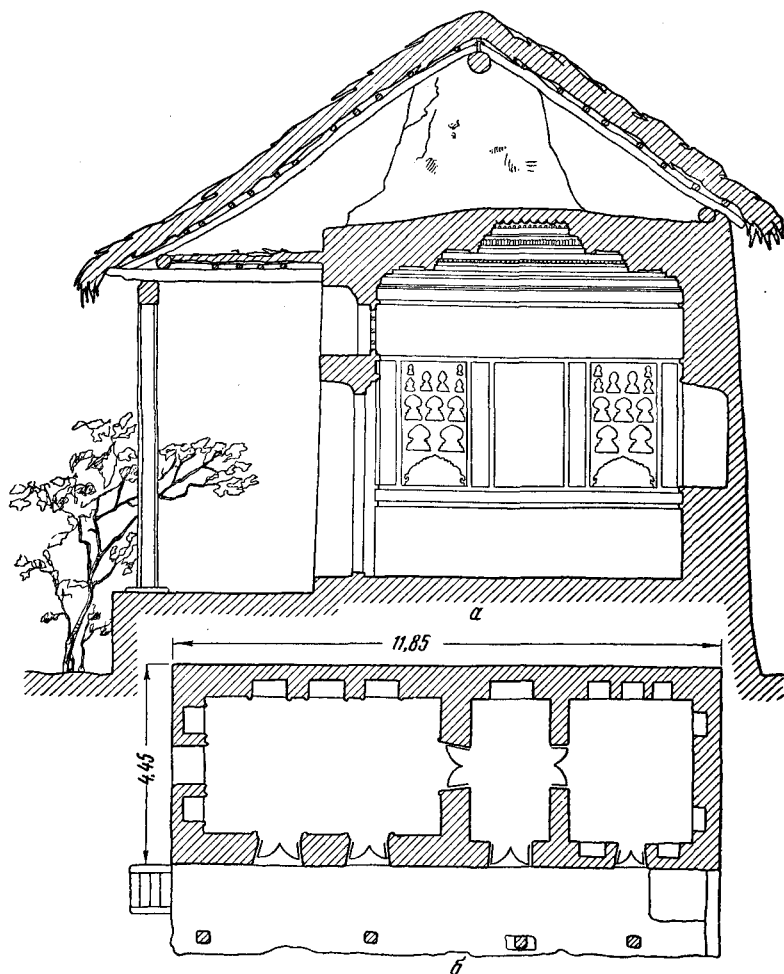


Рис. 2. Дом мутеввали: а — разрез, б — план

Следует отметить специфический характер архитектурной декорации, весьма отличный от приемов северотаджикских районов. Орнамент по ганчу здесь не резной, каким славятся Бухара, Самарканд, Ташкент, и не литой, какой довольно обычен в Фергане, а штампованный и углубленный в поверхность стены. Своеобразны прорезы ячеек в нишах. Формы потолка с кассетами показывают, что мастер был довольно отдаленно знаком с классическими приемами этого вида декорации, а культура обработки дерева была невысока.

Оба описанных дома ориентированы на юг.

Жилище Куляба и прилегающих районов было в массе невзрачно — однокамерные постройки с потрескавшимися глинобитными стенами и камышовой кровлей. Интересно жилище горных районов, где сильна местная специфика и еще не тронутым остался старинный облик жилого помещения.

Наблюдения автора относятся к Муминабадскому району. Здесь попадаются дома с продольным айваном, но несравненно чаще встречаются дома с междокомнатным айваном, называемым «долун» (рис. 5 и 6). Двери комнат выходят на долун,

или же туда открывается лишь одна из них, тогда как другая выходит на суфу. Изолированная таким образом комната может служить михманханой (гостиной). В глубине долуна устроена суфа, где летом спят члены семьи. Долун свободно открывается во двор или наполовину отгорожен глиняным барьером, упирающимся в поставленную по оси фасадную стойку. Иногда столб ставится на обрез суфы, посередине или с края, и несет прогон кровли.

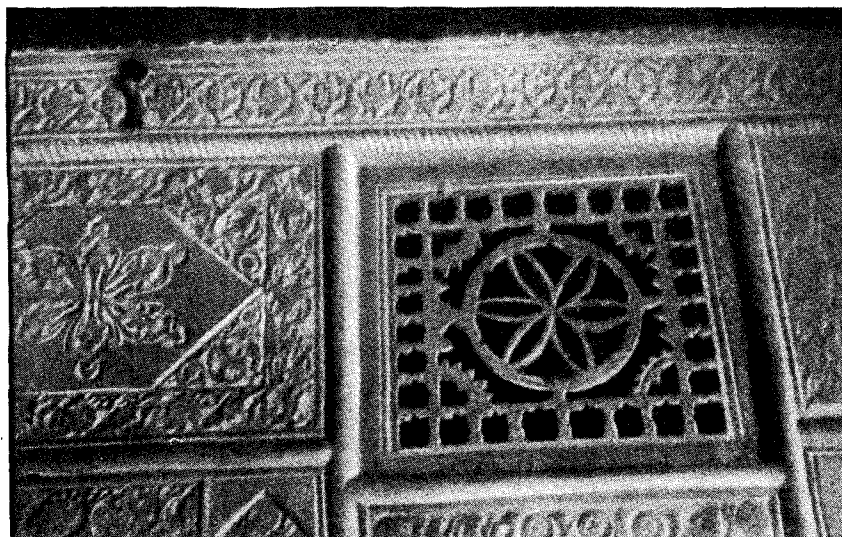


Рис. 3. Алебастровая решетка над окном в доме мутеввали

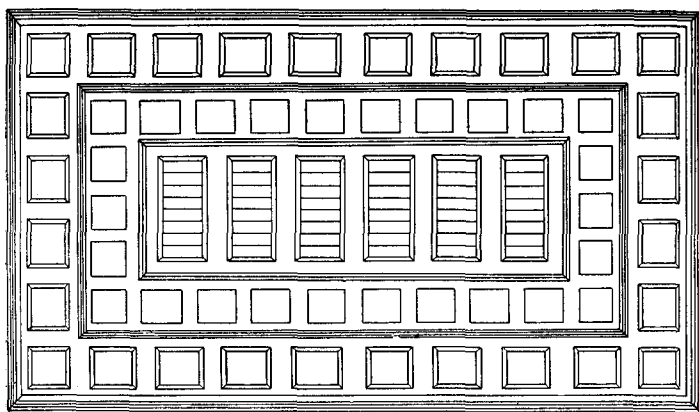


Рис. 4. Потолок большой комнаты в доме мутеввали

Обязательная принадлежность местного жилища — «чагдон», хлебная печь, которая служит одновременно для обогрева. Чагдон делается на долуне, в комнате, а также на суфе перед домом. Он представляет собой глиняную корчагу без дна, вмazanную в пол или суфу так, что венчик ее приходится вровень с поверхностью. Под полом, покрытый доской и обмазкой, идет канал поддувала, отверстие которого выводится на край долуна или в проем комнаты. Чагдон изготавливается из глины с примесью мелкой гальки и устанавливается на место необожженным. Стенки его до глянца выложены камнем. Верхнее отверстие закрывается крышкой. Чагдон согревает поверхность суфы или пола вокруг отверстия. В стене долуна бывает устроен очаг без дымохода; очаги, устраиваемые близ дома, служат летней кухней.

Устройство комнаты несложно. На фасадную сторону выходят проемы со ставнями, в глубине находится суфа, в полу расположен чагдон. Близ двери стоит «кули» — зернохранилище, домашний амбар в форме шкапчика с глиняными стенками. Зерно поступает сверху и высыпается из нижнего отверстия, закрываемого проб-

кой. На суфе устанавливается деревянный короб для продуктов. Ниши в стенах делаются не всегда и в небольшом количестве. Какой-либо определенной ориентации дома не придерживаются.

Как и в Гиссаре, здесь приняты земляные полы и глинобитные стены с глиносаманной штукатуркой. Кровли сделаны из камыша, который растет в большом количестве по болотистым низинам и вдоль ручьев. Но там, где камыша мало (например, в Лянгаре), делают земляные кровли. Необработанные балки потолка укладывают на центральный прогон; по балкам кладут жерди, на них — настил из колючки, обильно растущей по склонам гор и с успехом заменяющей камыш; конструкция завершается

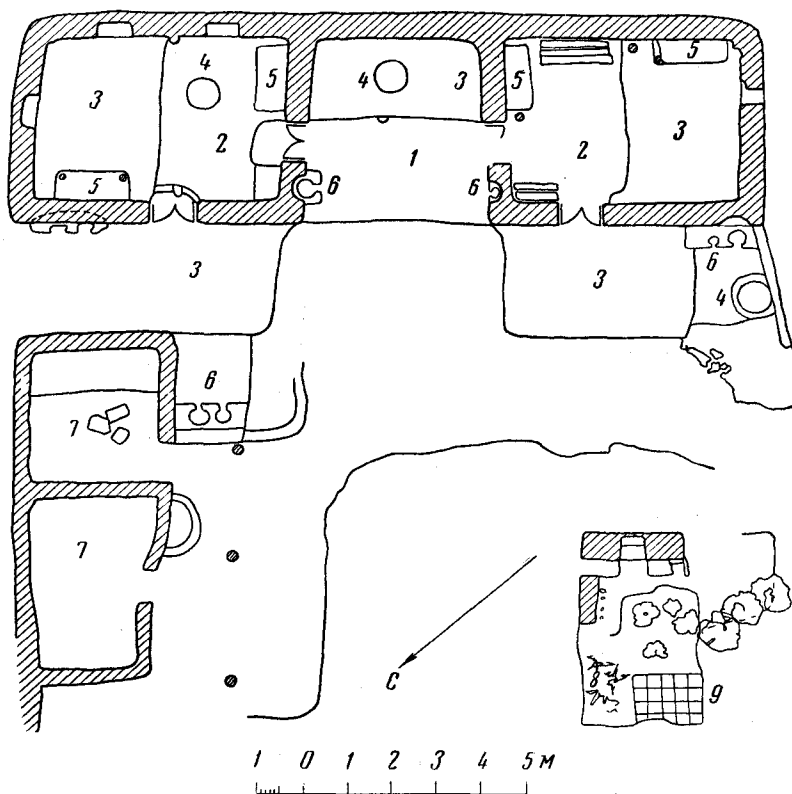


Рис. 5. Усадьба в кишлаке Лянгар Муминабадского района Кулябской области. Жилой дом: 1 — долун, 2 — комнаты, 3 — суфа, 4 — чагдон, 5 — кули, 6 — очаги, 7 — службы, 8 — огород, 9 — виноградник

земляной засыпкой. Любопытно, что здесь, по словам жителей, глиносаманная смазка кровли считается необязательной и делается главным образом при ремонте. Чаще ограничиваются поливкой кровли раствором поваренной соли, после чего она становится непроницаемой для осадков и не разрушается корневищами растений. На кровлю двухкомнатного дома уходит примерно 20 кг соли. О применении с этой целью соли мне довелось слышать также в Ура-Тюбе и Пянджикенте.

Архитектурная декорация в местном жилище отсутствует. Нет настенной росписи, резьбы по ганчу или дереву. Вместо колонн довольствуются необтесанными столбами. Лишь двери и ставни бывают до некоторой степени нарядны — делаются в мелкую филенку с фигурным набором.

Часто над низким хозяйственным помещением делается «чубгара» — навес двускатной камышовой кровли — для летнего пребывания. Такие навесы достигают значительных размеров (рис. 7).

Дымовые отверстия из кухонь выходят над стенами прямоугольных слуховых окон.

При всей скромности жилых построек совокупность высоких камышовых кровель, навесов, дымовых отверстий делает горное селение довольно живописным.

Мечети с плоской кровлей не отличаются своеобразием форм. Зимнее помещение, чаще прямоугольное, дополняется с одной или двух сторон айваном. Зато мечети с камышовой кровлей представляют оригинальный местный тип: перед зимним помещением вынесен айван в три колонны без боковых стен, над колоннами подымается сквозной шпигец камышовой кровли, укрепленный примитивной фермой с подкосами.

На айван выходят две двери, других проемов нет. М. С. Андреевым опубликовано фото соборной мечети Бальджуана того же типа, но крупнее, с пятью фасадными колоннами<sup>3</sup>.

Отделке мечетей уделяли больше внимания, чем отделке жилых домов: колонны здесь всегда имеют базу, капитель и резную подбалку. Двери делали в мелкую филенку, стены штукатурили ганчем, с разбивкой на панно и с орнаментом. Резным

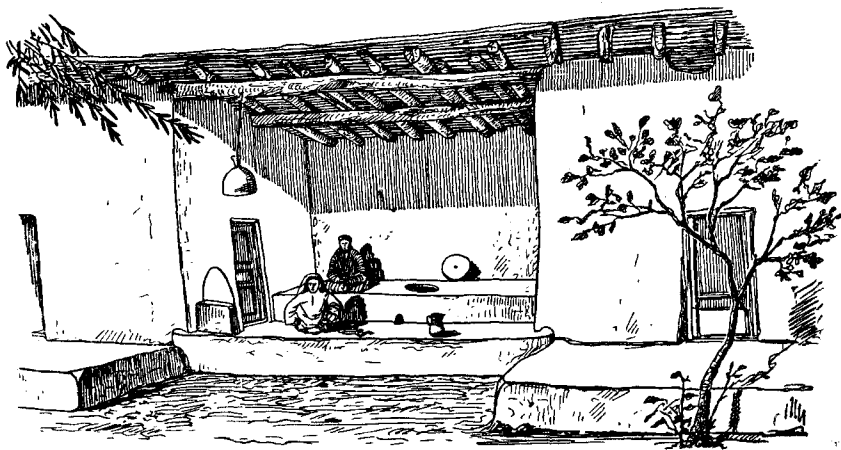


Рис. 6. Дом в кишлаке Лянгар. Долун

орнаментом славится мечеть Хазрети-шо в Лянгаре, заслуживающая более подробного описания. Эта мечеть, по свидетельству старожилков, построена около 50 лет назад на месте древней мечети, стоявшей здесь более трехсот лет. Осеняющие ее гигантские

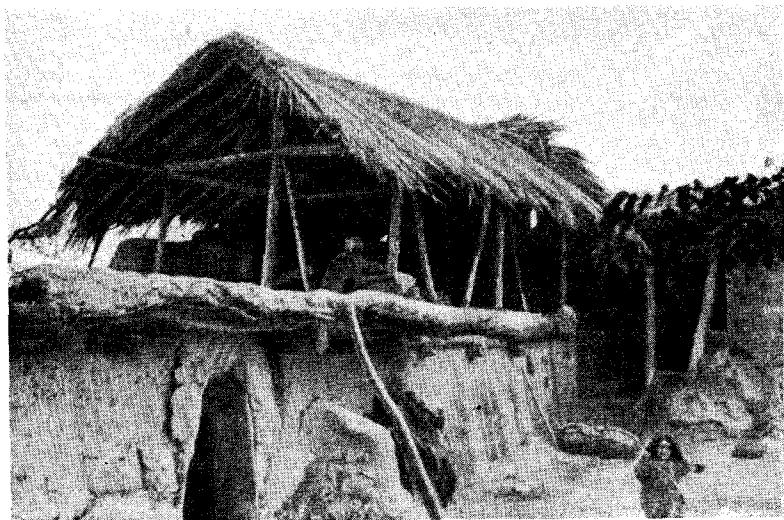


Рис. 7. «Чубтара» в кишлаке Дехибаланд Муминабадского района

многовековые платаны свидетельствуют о том, что здесь издревле существовало место культа. Что касается современного здания мечети, то оно, не будучи древним, тем не менее заслуживает внимания. Это — произведение высокого мастерства, памятник замечательного народного искусства. Элементарная по формам постройка прямоугольного плана с двусторонним айваном (рис. 8) имеет чрезвычайно интересный, резной по ганчу настенный орнамент и хорошие резные колонны.

Здание имеет толстые глинобитные стены и земляную кровлю, уложенную по балкам. Айван с востока и севера — почти на уровне двора, но пол зимнего помещения

<sup>3</sup> М. С. Андреев, по Таджикистану, Ташкент, 1927, рис. 15.

лежит на метр с лишним ниже пола айвана. Сюда ведут с востока двери со ступенями, с севера прорезаны зарешетчатые изнутри проемы со ставнями; на юг выходят два окошка, расположенные высоко над полом и также защищенные алебастровой решеткой.

В помещении шесть колонн, причем две средние монументальнее других. Граненый михраб не сведен куполом, а замаскирован сверху алебастровой доской с прорезанной в ней фестончатой аркой. Панель здания гладкая. Над ней на западной стене расположены панно с рельефом в виде фестончатой арки, перемежаемые резным бордюром. Интересен бордюр с арочками, обрамляющий стены поверх панно вплоть до михраба (рис. 8, а). Бордюры выполнены литыми плитками. Тимпаны михрабной

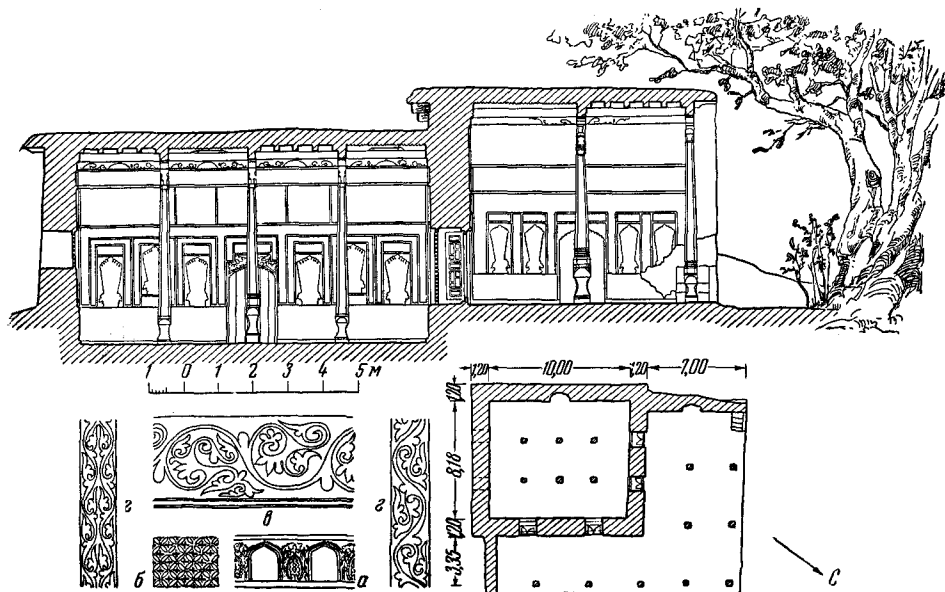


Рис. 8. Мечеть Хазрети-шо в кишлаке Лянгар. План, разрез, орнамент; а — бордюр с арочками, огибающий орнаментальные панно в интерьере; б — рисунок широкого фриза над панно в интерьере; в — венчающий фриз интерьера; г — бордюры западной стены айвана

арочки заполнены своеобразным орнаментом. В верхней части стены идет широкая полоса резьбы с рисунком из пересекающихся кругов и разнообразно расцвеченным фоном (рис. 8, б). Прочие стены отделаны скромнее. Они разделены на ряд гладких прямоугольников, и лишь вверху последние чередуются с резными панно, которые содержат попеременно то крупный, то мелкий рисунок; фон резьбы подвечен красной, синей и зеленой красками. Под потолком вдоль всех стен тянется фриз с мотивом стебля с витками, белого по синему полю. Резьба фриза и пояса под ним — плоская, двухплановая.

На айване резной орнамент украшает лишь западную стену; это — широкий фриз, бордюры и панно с фигурной арочкой. Михраб айвана, как и внутренний, завершается фестончатой алебастровой доской.

Любопытно, что орнамент резьбы по ганчу следует древним традициям, которые угадываются, несмотря на угловатые линии рисунка. При этом одни мотивы претерпели какую-то странную варваризацию, как, например, фриз интерьера (рис. 8, в), другие являются почти неизменными — таковы фриз и бордюры айвана (рис. 8, г). Эти плавные витки известны нам в орнаменте IX—X вв. — стоит лишь сопоставить их с древней зеравшанской или хивинской резьбой по дереву (даже рисунку пересекающихся кругов имеет, по-видимому, какое-то отношение к распространенному варианту коврового орнамента в живописи древнего Пянджикента<sup>4</sup>).

Алебастровые решетки проемов имеют ячейки в форме шестилепестковой розетки, только в окне ближе к дверям решетка более сложная, с мотивом звезды. Двери и ставни филенчатые, последние — в мелкую филенку характерного местного типа.

Колонны на северном айване поставлены в два ряда, причем средние более толстые. Все колонны здания граненые, с базой, капителью и резными подбалками.

<sup>4</sup> См. «Труды Согдийско-таджикской археологической экспедиции», т. I, «Материалы и исследование по археологии СССР», № 15, М.—Л., 1950, табл. 16; В. Л. Воронина, «Архитектурный орнамент древнего Пянджикента», Труды АН Тадж. ССР, т. XVII, Сталинабад, 1953, рис. 6, 11.

Потолки образуют балочные квадраты с обрешеткой из васá. Внутри здания на балке потолка и стене мелкие надписи тушью сообщают имена мастеров, отделявших мечеть: усто Мирзо Ходжи и усто Зайнеддин родом из Лянгара<sup>5</sup>.

В Гиссарской долине при постройке богатой мечети в кишлаке Рохати предпочли обратиться к уратюбинским мастерам. Главная часть потолка зимнего помещения мечети, примыкающая к михрабной стене и опирающаяся с трех сторон на колонны, выполнена по уратюбинской манере в форме декоративного бревенчатого купола<sup>6</sup>. Роспись потолков, по рисунку и краскам характерная для уратюбинских приемов, исполнена мастером-уратюбинцем усто Хумли с учениками; после постройки мечети он поселился в Рохати. История постройки рохатинской мечети свидетельствует о том, что в Гиссаре не было развито искусство архитектурной декорации.

Однако предлагаемый сжатый очерк показывает, что народная архитектура южного Таджикистана, при всей скупости изобразительных средств, особенно в жилище, не лишена художественных элементов. Если в убранстве дома мутеввали явно сказывается подражание приемам, существовавшим в больших городах (формы потолка и полочки в нишах), то обращает на себя внимание их своеобразная трактовка. Что касается манеры орнаментации стен вдавленными контуром, то она ничем не походит на северные образцы этого вида искусства, а скорее напоминает рисунки вышивки. Художественный импульс проявляется иногда даже в украшении очагов примитивным накладным орнаментом из глиняных валиков. Но своеобразие приемов может быть отмечено главным образом для Куляба. Убранство мечети Хазрети-шо иллюстрирует уже совсем особое понимание художественных задач.

Наиболее интересной и продуманной деталью южнотаджикской народной архитектуры, бесспорно, является деревянная колонна. Этот ее элемент заслуживает подробной характеристики, которая не укладывается в рамки настоящей статьи. Скажем лишь, что наиболее интересный вариант местного типа колонны наблюдается в Кулябе и характерен повторением шаровидной формы дважды — в базе и капители (хотя форма шара претерпевает при этом известную трансформацию, будучи сплюснута, огранена, вписана в куб и т. п.). Эта черта также является отголоском весьма древних традиций. Особенностью подбалки являются красивые витки-волюты в числе двух-трех, нередко в комбинации с другими фигурами. В частности, местный тип колонны мы видим в мечети Хазрети-шо, встречается он в более упрощенном виде и в других мечетях района (моделированные колонны ставились по преимуществу в мечетях, в жилых домах они встречаются редко).

В последние годы села южного Таджикистана застраиваются типовыми жилыми домами. Благоустроенное жилище сменяет прежние примитивные мазанки. Идет строительство колхозных клубных зданий по образцам, разработанным в проектных организациях Сталинабада. При всем том нельзя полностью сбросить прошлый опыт местной народной архитектуры. Если присмотреться к старому местному типу жилища, нетрудно открыть в нем ряд целесообразных особенностей. Например, углубленный, защищенный с трех сторон айван хорошо укрывает жителей от летнего зноя и зимних холодных ветров; открытый проветриваемый чердак дает надежную защиту от летней инсоляции и прекрасные возможности хозяйственного использования. Внимательное изучение местного народного жилища отнюдь не лишено практического интереса в целях типового проектирования для колхозов. Разумеется, не должны заглухнуть и местные национальные приемы орнаментации, которые могут стать прекрасным средством украшения колхозных клубов и жилых домов.

<sup>5</sup> Содержание надписи привожу со слов одного из старожилов, так как недостаток времени не позволил ее разобрать.

<sup>6</sup> Такие потолки кладутся наподобие памирских бревенчатых куполов из балочных квадратов, помещаемых один над другим по диагонали; заполнение состоит из дощечек или васá.