

А. В. СМОЛЯК

МАТЕРИАЛЬНАЯ КУЛЬТУРА УЛЬЧЕЙ И НЕКОТОРЫЕ ВОПРОСЫ ИХ ЭТНОГЕНЕЗА

Небольшие народности, обитающие в районе нижнего течения р. Амур, — ульчи, нивхи (гиляки), нанайцы (гольды), издавна интересовали многих исследователей. Литература, касающаяся этих групп, особенно увеличивается со времени присоединения Приамурья к России в 1850-х годах. В этих сочинениях ульчей начинают выделять в качестве группы, отличной от их соседей¹.

В 80-х гг. XIX в. появился обобщающий труд Л. И. Шренка², который большое внимание уделил культуре ульчей. После него об ульчах писали очень мало, часто смешивали их с северными соседями — нивхами³.

В советский период начинается глубокое и разностороннее изучение ульчей; в этом принимают участие и этнографы, и лингвисты, и историки. Появляются работы о языке ульчей, отдельных сторонах их быта, об общественном строе и религиозных верованиях⁴. Материальная культура всеми этими исследованиями затронута очень мало.

Ставился вопрос и о происхождении ульчей. Особенно большое внимание этому уделил А. М. Золотарев, собравший обширные полевые материалы, касающиеся истории ульчских родов, а также материалы по фольклору и т. д. Из всех ульчских родов А. М. Золотарев выделил роды, происходящие от сахалинских ороков, маньчжуров, тунгусов, нанайцев, удэгейцев, негидальцев, нивхов, айнов, орочей⁵.

Хотя вопрос о происхождении ульчей еще раньше ставился некоторыми авторами⁶, А. М. Золотарев впервые попытался решить его со всей пол-

¹ Основная литература: Н. К. Бошняк, Экспедиции в Приамурском крае, «Морской сборник», 1859, № 1; Пермикин, Путевой журнал плавания по р. Амуру от Усть-Стрелочного караула до впадения его в Татарский пролив, «Записки Сибирского Отдела РГО», II, 1856; Р. Маак, Путешествие на Амур в 1855 г., СПб., 1859; К. Максимович, Выписка из письма к барону Кистеру, «Вестник РГО», ч. 28, 1860.

² L. Schrenck, Reisen und Forschungen im Amur-Lande. Die Völker des Amur-Landes, St.-Pb., 1881. Перевод этого труда: «Об инородцах Амурского края», т. I — 1883, т. II — 1899, т. III — 1901.

³ А. Сильницкий, подробно описывая культуру ульчей, называет их гиляками («Быт гиляков на низовьях Амура», Труды Приамурского отдела РГО, 1896).

⁴ Основная литература: Т. И. Петрова, Ульчский диалект нанайского языка, Л., 1936; Н. К. Каргер, Родовой состав ульчей, «Советский Север», 1931, № 5-6; А. Н. Липский, Краткий обзор маньчжуро-тунгусских племен бассейна р. Амура, «Первый туземный съезд ДВО», Хабаровск, 1925; А. М. Золотарев, Родовой строй и религия ульчей, Хабаровск, 1939; С. В. Иванов, Орнамента, религиозные представления и обряды, связанные с амурской лодкой, «Сов. этнография», 1936, № 6; его же, Старинное зимнее жилище ульчей, «Сборник МАЭ», XIII, 1951; его же, Архитектурный орнамент народов Нижнего Амура, «Сборник МАЭ», XV, 1953.

⁵ К сожалению, давая классификацию родов по происхождению, А. М. Золотарев ограничивается лишь ссылкой на свои полевые записи, не приводя фактических материалов, которые позволяли бы судить о степени правоты автора при решении каждого конкретного вопроса.

⁶ О происхождении ульчей впервые писал Л. И. Шренк, который считал их тунгусами, переселившимися на Амур с отрогов Станового хребта. См. по этому поводу нашу статью «К вопросу о происхождении ороков», «Краткие сообщения Института этнографии АН СССР», XXI, 1953.

ной, однако не всегда привлекая достаточно материалов для обоснования своей точки зрения. Он пришел к следующему выводу: «Ульчская народность сложилась из палеоазиатского по культуре... населения, к которому впоследствии примешались различные айнские, тунгусские, маньчжурские элементы»⁷.

Вопросами происхождения ульчей, как и других народностей Дальнего Востока, занимались и советские антропологи. М. Г. Левин писал: «Скращенный характер ульчской культуры — сложение ее в основном, если исключить китайско-маньчжурское и позднее русское влияние, из сочетания более древних «палеоазиатских» и позднейших тунгусских элементов, хорошо устанавливается по данным этнографии». Это, говорит автор, подтверждается антропологическими данными⁸.

Указанными работами исчерпываются исследования о происхождении ульчей. Они немногочисленны, но нужно сказать, что они в значительной степени продвинули вперед вопрос об этногенезе ульчей. При дальнейшей работе над этой проблемой необходимо расширить круг источников, привлечь данные материальной культуры, археологии, лингвистики⁹.

В данной статье сделана попытка на основании анализа материальной культуры решить некоторые вопросы происхождения ульчей. Автором использованы материалы, собранные во время полевой работы в 1947 г. в низовьях Амура (среди ульчей, нанайцев, негидальцев, нивхов и орочей). Привлечены также музейные и литературные материалы.

При изучении материальной культуры ульчей обращает на себя внимание ее сложность, неоднородность различных ее элементов, переплетающихся между собой, анализ которых позволяет говорить об их различном происхождении, о различных напластованиях в культуре.

По языку ульчи относятся к тунгусо-маньчжурской группе, но в их культуре легко вскрываются элементы не только тунгусского и маньчжурского происхождения, но и более древние, аборигенные¹⁰.

В XIX в. от древней культуры в низовьях Амура сохранялось основное занятие — рыболовство, являющееся главной отраслью хозяйства местного населения, причем наряду с летним ловом рыбы практиковался и зимний, подледный; с древнейших времен сохранялись здесь также морской зверобойный промысел и собаководство. Как и в древности, для одежды продолжали употреблять рыбью кожу, шкуры собак, нерп, кожу сивучей.

Жилище, хозяйственные постройки

Жилища ульчей в XIX в. можно разделить на зимние и летние (формы последних были более разнообразны), а также на постоянные и временные. Ульчи были оседлы. Они строили постоянные жилища в селениях, существовавших на одном месте в течение многих десятилетий (например, селения Аури, Койма и другие существуют уже более 100 лет).

⁷ А. М. Золотарев, Указ. раб., стр. 30.

⁸ М. Г. Левин, Антропологические типы Сибири и Дальнего Востока, «Сов. этнография», 1950, № 2.

⁹ К сожалению, проведенные до сего времени в низовьях Амура археологические работы пока еще незначительны. См.: А. П. Окладников, К археологическим исследованиям в 1935 г. на Амуре, «Сов. археология», 1936, № 1; ег о ж е, Неолитические памятники как источники по этногении Сибири и Дальнего Востока, КСИИМК, IX, 1941; ег о ж е, Древнее поселение в пади Большой Дурал на Амуре, «Сов. археология», XV, 1951. Исследований о языке, связанных с вопросами этногенеза ульчей, совсем не появлялось.

¹⁰ Археологи установили существование своеобразной культуры на Амуре в эпоху неолита. Население низовьев Амура занималось тогда преимущественно рыболовством, жило оседло, в землянках, знало собаководство, умело изготавливать плоскодонную керамику. См. А. П. Окладников, К археологическим исследованиям в 1935 г. на Амуре; ег о ж е, Неолитические памятники как источники по этногении Сибири и Дальнего Востока.

Но на время рыболовного промысла и охоты они часто покидали свои основные жилища, в которых оставались их семьи. На местах промысла

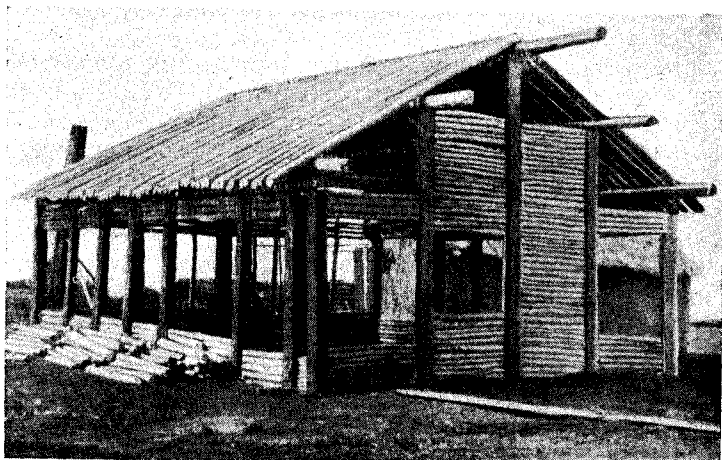


Рис. 1. Каркас ульчского дома *хагду* (МАЭ, И-1539-152)

возводили временные постройки. Но даже и в основном селении, если семья не выезжала в другое место на время промысла, летом все переселялись из зимних жилищ в летние, строившиеся тут же, около зимников. Последние заселялись, как правило, несколькими семьями.

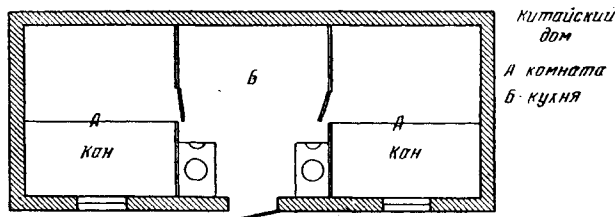
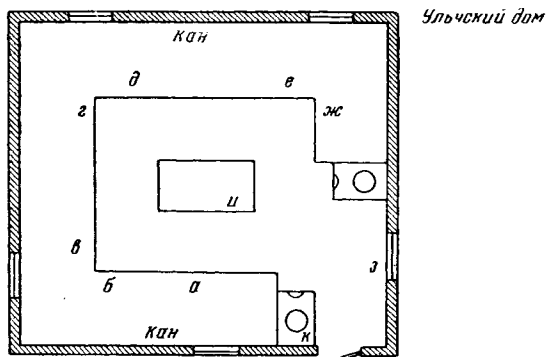


Рис. 2. Сравнительные планы ульчского и китайского жилища: 1 — ульчский дом *хагду*; участки кана: а — пуску, б — допо, в — мали, г — панку, д — доу гело, е — бау гело, ж — гочи, з — аску, и — уйчу, помост для кормления собак; к — очаги; 2 — китайская фанза

Зимним жилищем ульчей в середине XIX — начале XX в. служил бревенчатый дом *хагду*, четырехугольный в плане, однокамерный, с каркасом из вертикальных столбов и стенами, построенными с применением пазовой техники, с двускатной крышей, покоящейся на каркасе и крытой травой (рис. 1). В доме была одна дверь; окна делались во всех четырех стенах; кан, обогреваемый двумя очагами, устраивался вокруг всех стен жилища.

В середине дома располагался обычно четырехугольный помост — «стол», на котором в зимнее время кормили собак, а летом складывали различную утварь. Жилища прямоугольного плана с канами были известны на Амуре издавна; археологи-

ческими раскопками обнаружено подобное жилище, относящееся к XI веку¹¹. С того времени, по-видимому, жилище претерпело значительные изменения, пока приобрело вид, характерный для XIX века.

Тем не менее, в силу традиций в наземном зимнике в течение длительного времени сохранялись некоторые элементы, свидетельствующие о существовании на этой территории древних землянок.

1. Наземный каркасный зимник у ульчей называется *хагду*, что по-маньчжурски значит «землянка», «пещера».

2. В наземном зимнике вокруг всех стен тянутся каны, имеющие восемь участков с различными названиями (рис. 2, 1). Из этих названий лишь два — *мали* и *пуску* — имеют аналогии в языках тунгусо-маньчжурской группы; остальные — *панку*, *доу гело*, *допо*, *аску*, *бау гело*, *гочи* — не имеют аналогий ни в языке ближайших к ульчам соседей — нивхов¹², ни в языках более отдаленных соседей — корейском, китайском, монгольском. Как можно объяснить этот факт? В Приамурье археологи обнаружили остатки землянок преимущественно круглого, реже — четырехугольного плана. Исходя из наличия восьми (а не четырех) названий для канов в ульчском четырехугольном доме, можно думать, что в далеком прошлом в низовьях Амура были распространены, наряду с четырехугольными, землянки не только круглой, но и восьмиугольной формы¹³. Но и в круглых землянках дощатые нары должны были представлять собою в плане многоугольник (можно думать — восьмиугольник). О существовании в низовьях Амура восьмиугольных землянок с входом сверху свидетельствуют и данные фольклора¹⁴. По всей вероятности, восемь названий для ульчских нар (из которых шесть не имеют аналогий в живых языках), существовавшие еще у дотунгусского населения, впоследствии были перенесены на каны, заимствованные от населения более южных районов.

3. Во всех современных ульчских жилищах в стене под крышей делается небольшое отверстие *чонко*; роль, которую оно играло в жилище ульчей вплоть до конца XIX в., свидетельствует о том, что оно является рудиментом дымового отверстия древних землянок.

4. О преемственности древних землянок и ульчского наземного зимника говорит также сходство терминов *уйчэ*, *уйчэу*, *гуйчэ*, которые в каркасном зимнике означают соответственно дверь, пространство посередине жилища (настил на четырех столбах) и крышу.

Ульчское зимнее жилище очень сходно с нивхским и нанайским, отличаясь от них лишь некоторыми мелкими деталями. Это жилище на Нижнем Амуре все исследователи считали обычно прямым заимствованием от китайцев. Такое впечатление могло сложиться благодаря наличию канов в нижеамурском зимнике. Однако можно отметить ряд очень важных отличий китайских жилищ от нижеамурских. Китайские дома, как правило, многокамерны в противоположность однокамерным нижеамурским. В китайских домах каны располагаются только вдоль южной стены, в которой делаются также окна и дверь; в нижеамурских же зимниках каны и окна делали по четырем стенам. С планировкой китайского дома (длинное и узкое многокамерное здание) (см. рис. 2) связаны особенности конструкции каркаса, отличающие его от каркаса нижеамурских жилищ. Все эти данные свидетельствуют о том, что широко распространенная точка зрения о заимствовании нижеамурских жилищ из Китая не обоснована. Напротив, большое сходство обнаруживается при деталь-

¹¹ А. П. Окладников, Древнее поселение в пади Большой Дурал на Амуре.

¹² У нанайцев названия участков канов сходны с ульчскими; следует иметь в виду, что вообще большая часть элементов культуры ульчей встречает аналогии у нанайцев, что объясняется значительной общностью их происхождения.

¹³ На Камчатке еще в XIX в. бытовали восьмиугольные землянки.

¹⁴ Г. М. Василевич, Древнейшие языковые связи современных народов Азии и Европы, Труды Института этнографии АН СССР, нов. серия, т. II, 1947, стр. 209; Гарпаниндя, Л., 1939, стр. 57.

ном сравнении нижеамурских и маньчжурских жилищ. Здесь можно наблюдать полное совпадение в конструкции каркаса, в планировке, в названиях отдельных частей¹⁵ и даже в наличии в маньчжурском жилище



Рис. 3. Двускатный шалаш *аунза* (МАЭ, И-1539-154)



Рис. 4. Шалаш *хомора* (МАЭ, И-1539-157)

такой детали (имеющей важное значение в жизни обитателей), как отверстие в стене под крышей. Все это позволяет говорить о тождестве нижеамурских зимних жилищ с исконными маньчжурскими.

15	по-маньчжурски	по-ульчски	по-нивхски
кан	<i>нахань</i>	<i>накан</i>	<i>накн</i>
труба	<i>хулань</i>	<i>кулан</i>	<i>кла</i>
окно	<i>фа</i>	<i>пава</i>	<i>фах</i>
пол	<i>фалан</i>	<i>палан</i>	<i>пал</i>
дверь	<i>учэ</i>	<i>уйчэ</i>	

У нанайцев названия участков кана сходны с ульчскими; у ульчей и нанайцев совпадает с маньчжурским даже название духа-хозяина жилища и духа-покровителя очага (*чжули* — *чжунни*).

Ряд данных свидетельствует о самостоятельном возникновении каркасного жилища типа рассмотренного выше зимника на обширной территории нижнего Амура и северо-восточной Маньчжурии. Заимствованным от обитателей более южных районов был только кан.

Для летнего времени ульчи строили летники различных типов: каркасный корьевого дом (*даура*) с двускатной корьевогой крышей, летник-амбар (*генга*) на столбах, состоящий из двух отделений (одно — жилое, другое — склад) и «терраски» перед зданием. Рыбаки и охотники-ульчи строили временные шалаши (*аунза*¹⁶, *хомора*, *кхаланали*) — двускатные (рис. 3) разных конструкций, конические и сферические (рис. 4). Имелись также срубные амбары на столбах (*такту*, *хонгорау*), вешала для юколы (*пэу-лэ*, *сан*).

У соседей ульчей летние, временные и хозяйственные постройки были сходны с ульчскими. Так, корьевогой каркасный дом типа ульчского *даура* был распространен у негидальцев, нивхов, у отдельных групп нанайцев. Двускатные и конические шалаши строили обитатели притоков р. Уссури, нанайцы, нивхи, жители низовьев Сунгари.

Амбары на сваях, которые иногда служили в качестве летников, строили не только на территории собственно Приамурья, но, например, и на Камчатке в XVIII в. Однако это были совершенно различные постройки как по способу установки помоста, так и по конструкции сооружений на нем. Некоторые амбары, распространенные на территории Сибири, по конструкции напоминают амурские, однако в Сибири они никогда не служили жилищами. О своеобразии амурских построек свидетельствуют и данные языка. Такие ульчские и нанайские названия, как *аунза* (двускатный шалаш), *даура* (корьевогой четырехугольный летник), *генга* (летник-амбар на сваях), *хонгорау* (маленький амбар), *данси* (вешала для собачьей юколы), не имеют аналогий ни в нивхском, ни в тунгусо-маньчжурских, ни в каких-либо других языках.

Элементы аборигенного и маньчжурского комплексов бывает иногда невозможно разграничить. Причина этого заключается в истории происхождения маньчжуров и народностей низовьев Амура. Некогда всю Маньчжурию (включая и Приамурье) занимало древнее аборигенное население, развивавшееся неодинаково в различных частях этой обширной области. В южных и центральных районах население очень рано начинает заниматься земледелием и скотоводством, тогда как на севере и востоке основой хозяйства продолжали оставаться исконные занятия — охота и рыболовство.

В центральные районы Маньчжурии проникают тунгусские, монгольские, отдельные корейские и китайские группы, с течением времени оказывавшие все большее влияние на местных жителей. Постепенно территория, занятая аборигенным населением, все более сокращается, и здесь, (в центральных, юго-восточных и западных районах) складывается новая культура — предков современных маньчжуров. Прежние их соплеменники, обитавшие в крайнем северо-восточном углу указанной территории, испытали значительно меньше внешних влияний и долго сохраняли свою исконную культуру и язык; но постепенно и к ним проникают тунгусские и — новые — маньчжурские элементы. В X—XI вв. северо-восточные районы Маньчжурии занимали «дикие чжурчжени», соплеменные так называемым «культурным», ушедшим вперед в своем развитии предкам позднейших маньчжуров. Позднее, в XIV—XVI вв. население северо-восточной Маньчжурии называлось *е-жень* («дикие люди»). В область их распространения входили низовья Амура, территория нынешнего Советского Приморья, а также междуречье низовьев Сунгари — Уссури. У *е-женей* очень долго сохранялись элементы древней аборигенной культу-

¹⁶ В ульчских терминах, приведенных в данной статье, буквой «з» обозначается слитный звук «джь».

туры, тогда как собственно маньчжуры многое из этой культуры уже давно утратили; но под влиянием северных и южных соседей к обитателям северо-восточных районов проникают элементы тунгусской и маньчжурской культур.

Выше уже отмечалось, что исконное жилище маньчжуров и зимник нижнеамурских народностей представляют собою один и тот же тип¹⁷.

Двускатные шалаши, амбары на сваях, вешала для юколы типа ульчских *пэулэ* (маньчжурское *фэлхэнэ*) были распространены также и в Маньчжурии.

На жилище оседлых рыбацких низовьев Амура тунгусы, вошедшие в состав ульчей и нанайцев, оказали незначительное влияние. У ульчей существовали конические шалаши, которые строились во время охоты на морского зверя; такое жилище было известно и нанайцам, и маньчжурам, но в какой степени его следует связывать с коническим тунгусским чумом — еще нельзя решить.

В постоянном ульчском зимнем доме можно встретить детали, сходные по названиям с эвенкийскими. Выше уже отмечалось, что в зимнике ульчей (и нанайцев) одна часть кана (у поперечной стены) называлась *мали*; так же называлось и место против входа в шалаш и корьевого летника. Это — тунгусское название, и наличие *мали* в ульчском и нанайском доме говорит о несомненном тунгусском влиянии. В маньчжурском языке это слово отсутствует. Поперечные жерди на крышке ульчского зимнего дома имели название, сходное с тунгусским (*сесанги* — *серанг*).

Одежда

Все ульчи, как мужчины, так и женщины, носили халаты покроя кимоно, с длинными рукавами, с левой полой, имеющей двойную (против правой) ширину и застегивающейся на правом боку, с разрезами внизу по

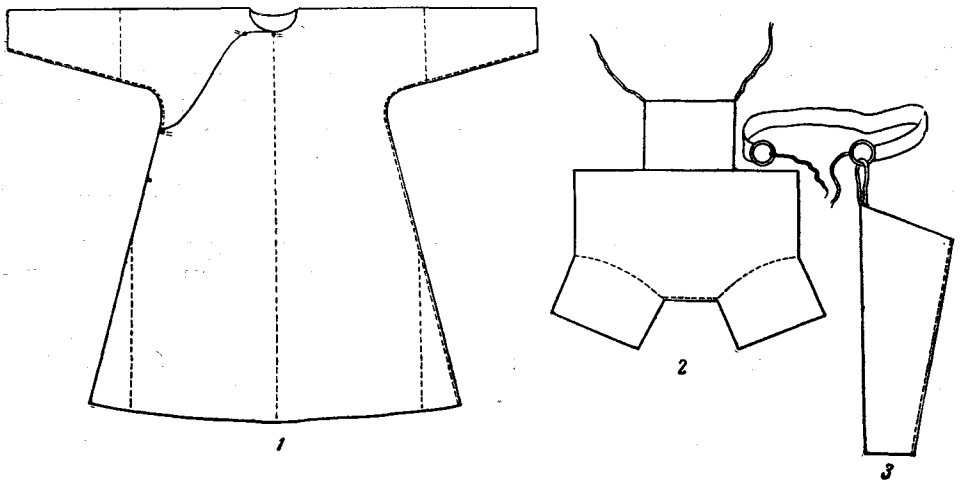


Рис. 5. Покрой ульчской одежды: 1 — халат *покто*; 2 — женские штаны *пэру*; 3 — ноговицы *гару* с пояском *тэлэ*

бокам (рис. 5, 1). Такие халаты из ткани без подкладки назывались *покто*; на подкладке — *капчума*; стеганные на вате, зимние — *лэбэли*. Того же покроя были халаты *арми* из рыбьей кожи (праздничные и рабочие). Женские халаты отличались наличием подвесок на подоле, большим количеством вышивок и, как правило, большей длиной (рис. 6). Зимой

¹⁷ Однако уже в XVII в. на территории Маньчжурии жилище испытало сильное китайское влияние.

ульчи носили также шубы из собачьих шкур (*индаксама эруэ*); чаще всего их надевали, отправляясь на рыбную ловлю или в дальнюю дорогу на собаках (рис. 7).

Нижняя одежда ульчей состояла из штанов (*пэру*), ноговиц (*гару*) со специальным пояском (*тэлэ*) (рис. 5, 3), а также нагрудников (*лэлуэ*) у женщин. Штаны женщин отличались от мужских наличием небольшого, пришитого спереди прямоугольного (рис. 5, 2) или шестиугольного (у девочек) нагрудника. Матерчатые ноговицы носили одинаково мужчины и женщины, но, кроме того, мужские ноговицы изготавливались из рыбьей кожи, из оленьих камусов, из шкур собак. Женские нагрудники по типу напоминали тунгусские. Их шили на подкладке, из длинного куска ткани,



Рис. 6. Женщина в национальной одежде (МАЭ, 3618-22)



Рис. 7. Мужчина в шубе *индаксама эруэ* из собачьей шкуры (МАЭ, 3618-131)

спускающегося от шеи почти до колен, с нашитыми металлическими подвесками, бисером и т. п. (рис. 8, 5). У ульчей в XIX в. сохранялся в качестве одного из предметов погребальной мужской и женской одежды и нагрудник другого типа (*урунту*), который мы условно называем амурским (рис. 8, 1). Он имел форму пяти- или шестиугольника, был вдвое короче тунгусского и почти без украшений.

Мужчины надевали поверх шубы короткую юбку (*хоси*) из нерпичьей шкуры. Обувь мужчин и женщин изготавливалась из рыбьих кож, из оленьих и лосиных камусов или ровдуги, из нерпичьих шкур, из сивучьих кож. Распространена была обувь двух типов покроя: амурского и тунгусского. Обувь первого типа имела вид своеобразного сапога, высокая головка которого выкраивалась из одного куска кожи (вместе с подошвой) и пришивалась к голенищу, сделанному из другого материала (ткани, нерпичьей шкуры и т. п.). В зависимости от покроя головки и от украшений на ней

обувь амурского покроя имела различные названия: *ол̄зима ута*, *пэтэлмэ ута*, *харпума ута*, *пондо*, *ваксачу*, *манзюрака*, *дюпэмэ ута* и др.¹⁸

Обувь тунгусского покроя изготавливали из камусов или ровдуги; она всегда имела подошву, выкроенную по размеру ступни.

Одежду рыбака и охотника шили из рыбьей кожи и звериных шкур. Охотники надевали халаты, ноговицы, обувь, фартук (*бэпи*) из рыбьей кожи, куртки (*боодо*) из нерпичьих шкур, безрукавки из шкур, снятых с голов лосей, халаты (*качуи*) из ровдуги. Рыбаки во время подледного лова надевали шубы и ноговицы из собачьего меха, обувь (*пондо*) из рыбьей кожи, не пропускающей воды.

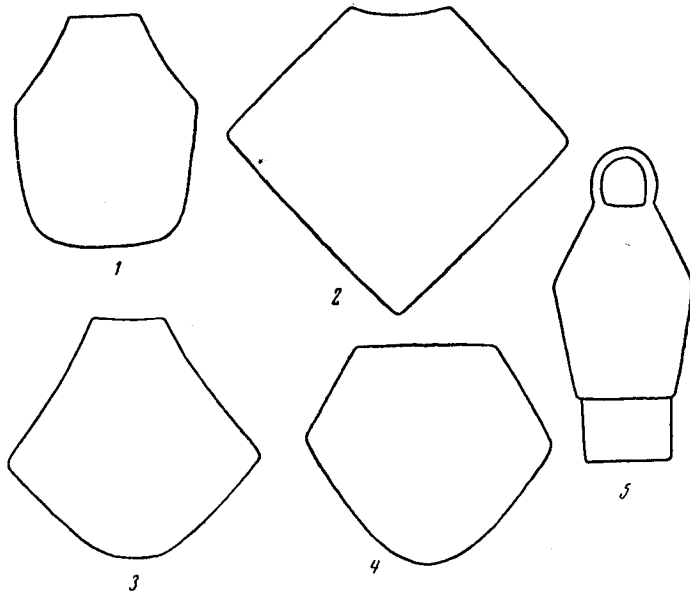


Рис. 8. Нагрудники амурского типа: 1 — ульчский погребальный; 2 — маньчжурский; 3 — забайкальских эвенков; 4 — нивхский (МАЭ, 2649-15); 5 — ульчский нагрудник тунгусского типа

Головные уборы ульчи изготавливали из меха, бересты или ткани, а иногда покупали у маньчжурских торговцев. Летом мужчины и женщины чаще всего ходили с непокрытой головой, а иногда надевали берестяную шляпу, имевшую форму низкого конуса. Зимой мужчины носили похожие на капор головные уборы из тюленьей шкуры или собачьих камусов, опущенные лисьим мехом. Женские головные уборы того же типа, обычно более открытые на затылке, шили из ткани или из меха.

Охотники надевали маленькие шапочки (*порогдо*), похожие на тубетейки, и матерчатые наушники на меху, полукруглой формы. Кроме того, и летом и зимой охотник под шапочку надевал белый матерчатый шлем (*гальмасу*), а на шею — своеобразную пушистую «горжетку» («боа») из беличьих хвостов.

Праздничной и свадебной одеждой ульчей (*бусума арми*, *сикэ*) служили матерчатые халаты, у которых застежка проходила спереди посередине, с рукавами до локтей и с множеством украшений — вышивкой и аппликацией, особенно на спинке. Некоторые праздничные и свадебные халаты имели обычный покрой, т. е. широкую левую полу, которая орнаментировалась, как и спинка. Поперечной орнаментированной полосой эти обрядовые халаты как бы разделялись на верхнюю часть — куртку и нижнюю — юбку.

¹⁸ Рисунки обуви амурского покроя см. в нашей статье «Этнографическое изучение ульчей», «Краткие сообщения Института этнографии АН СССР», V, 1949.

Праздничной одеждой ульчам служили также ровдужные, богато орнаментированные халаты (*урпичэ*). Женщины носили свадебные штаны особого покроя. Дополнительной частью праздничной ульчской одежды были меховые пелерины (*сини*) и круглые меховые воротники (*монгоско*), надевавшиеся отдельно. Женщины на свадьбу и в праздники надевали шапки, сделанные из шкурки с головы рыси, с торчащими наверху ушками. Погребальный халат всегда имел разрез спереди посередине.

Сравнивая одежду ульчей и их соседей (для сравнения мы привлекли собственные полевые, музейные, а также некоторые литературные материалы), можно заметить очень большое сходство как в типе верхней и нижней одежды, так и в терминологии¹⁹. Халаты с удвоенной в ширину левой полрой, сшитые из материи, носили нанайцы (*покто* *), орочи (*хокто*), негидальцы (*хоктонги* *), нивхи (*хухт* *), маньчжуры (*фокто* *). Халаты из рыбьей кожи носили все соседи ульчей; у нанайцев такие халаты назывались *амери* *, у орочей — *укэли* *, у негидальцев — *уйкели*, у маньчжуров — *акуми* *. Нивхи из рыбьей кожи чаще шили рабочие халаты, а праздничные, богато орнаментированные, покупали у нанайцев²⁰. Собачьи шубы для зимы, помимо ульчей, носили орочи (*индаксама эруэ*), нивхи, негидальцы, маньчжуры²¹.

Штаны такого же покроя, как и повседневные ульчские (с нагрудником у женщин), носили нанайцы (*пэру*; нагрудник у женских штанов — *дылба*), орочи (*хэйки*; нагрудник у женских штанов — *дыбба*); негидальские и нивхские женские штаны также шили с нагрудником.

Повсеместно были распространены ноговицы и специальные пояски к ним. Приведем названия этих элементов одежды:

	Ульчи	Нанайцы	Орочи	Удэ	Эвенки	Маньчжуры
Ноговицы	<i>гару</i>	<i>гарун</i> *	<i>амуси</i>	<i>амухи</i> *	<i>гаравухик</i> *	<i>гарунь</i> * (сапоги с очень длинными голенищами)
Поясок	<i>тэлэ</i>	<i>тэлэ</i>	<i>тэлэ</i>		<i>тэлэги</i> *	<i>тэлгинь</i> *

Нагрудники тунгусского типа употребляли, помимо ульчей, нанайцы (*лэлу* *), орочи (*нэлли*), удэгейцы (*лэли* *), негидальцы (*сала*). Некоторые данные позволяют считать, что такие же нагрудники были известны и нивхским женщинам²². Маньчжуры таких нагрудников не носили.

Нагрудники «амурского» типа (ульчский погребальный нагрудник — *урпугу*) известны нивхам²³, удэгейцам²⁴, нанайцам, верхнеамурским эвенкам, а также маньчжурам. Мы видели нагрудники, которые бытуют до сих пор у мужского и женского населения Квантунского полуострова; их форма

¹⁹ Приведенная в данной статье терминология в основном собрана мною во время полевых работ. Кроме того, использованы следующие литературные источники: Т. И. Петрова, Краткий нанайско-русский словарь, М.—Л., 1935; Л. Я. Штернберг, Гиляки, орочи, гольды, негидальцы, Хабаровск, 1933; Л. И. Шренк, Указ. раб., т. II; И. Захаров, Полный маньчжурско-русский словарь, СПб., 1875; Г. М. Васильевич, Эвенкийско-русский словарь, М., 1940., Е. Р. Шнейдер, Краткий удэгейско-русский словарь, М.—Л., 1936. Термины, взятые из указанной литературы, отмечены знаком *.

²⁰ Л. Я. Штернберг, Указ. раб., стр. 469.

²¹ К. Дмитриев, Экскурсия для изучения порта Инкоу, «Известия Восточного института», т. VIII, Владивосток, стр. 187—188, 204.

²² См. фонды Гос. музея этнографии народов СССР (ГМЭ), № 2914—77; фотоколлекции Музея антропологии и этнографии АН СССР (МАЭ), № 1073—21; Н. Зельанд, О гиляках, «Известия об-ва любителей естествознания, антропологии и этнографии, Протоколы заседаний антропологического отдела», т. 49, вып. 3, 1886, стр. 76.

²³ Л. Шренк, Указ. раб., т. II, стр. 84, а также колл. МАЭ, № 656—20, колл. ГМЭ, № 2913—125.

²⁴ С. Браиловский, Тазы или удиһэ, «Живая старина», 1901, вып. 2, стр. 340.

очень сходна с формой нагрудников, употреблявшихся нивхами и нанайцами в середине XIX в.²⁵ (рис. 8, 2—4).

Нерпичьи мужские юбки в середине XIX в. Л. И. Шренк видел у нивхов; с тех пор стало традицией такие же юбки у других народностей (Л. Я. Штернберг видел их у негидальцев, А. М. Золотарев — у ульчей) считать заимствованными у нивхов. Эта точка зрения требует пересмотра. Ношение мужских юбок следует считать связанным с маньчжурским влиянием.

В литературе имеются сведения о распространении юбок у мужчин-маньчжуров в XVII в.²⁶ Китайские хроники сообщают о ношении юбок древним населением Маньчжурии — мохэ в VI—VIII вв.²⁷ Мужская юбка была, по-видимому, заимствована нивхами от тунгусо-маньчжурских соседей. Это подтверждается данными языка: по-нивхским юбка называется *коська* *, или *хоски* (колл. ГМЭ, № 2913—92 сбора В. Н. Васильева на Сахалине), по-нанайски — *хося*, по-орочски — *хося* *, по негидальски — *хоскан* *, по-ульчски — *хоси*, по-маньчжурски — *хусикань* *. Едва ли может быть верным предположение, что все тунгусо-маньчжурские группы Амура, а также и собственно маньчжуры, заимствовали мужскую юбку (у обитателей Маньчжурии она известна с древних времен) с ее названием у нивхов; здесь, конечно, имело место обратное явление.

Обувь амурского и тунгусского типов бытовала и у всех соседей ульчей. Об этом свидетельствуют наши полевые материалы и коллекции этнографических музеев Ленинграда. Все амурские народности изготовляли обувь из рыбьих, тюленьих и сивучьих кож, из шкур нерпы, оленьих и лосиных камусов. В нашем распоряжении нет данных, которые позволили бы говорить о бытовании в Маньчжурии обуви тунгусского покроя; сведения же о распространении там обуви амурского покроя имеются в литературе²⁸.

Головные уборы всех народностей низовьев Амура были очень сходны; повсеместно была распространена берестяная коническая шляпа; у нанайцев, ульчей и нивхов бытовали мужские капоры из собачьих камусов (ульч.— *кайма апу*, нанайск.— *каи*)²⁹. Женские матерчатые капоры с открытым затылком и иногда с помпоном на макушке носили ульчи (*дондомо апу*), орочи (*дондоко*), негидальцы (*дамдохо*), нанайцы³⁰, нивхи³¹. Капоры других форм (с закрытой макушкой и выступом под подбородком) также встречались у ульчей, негидальцев³², нивхов³³, нанайцев³⁴. Рысьи шапки, кроме ульчей, употребляли нивхи и орочи. Для сравнения головных уборов маньчжуров с амурскими материала недостаточно. У нанайцев не было рысьих шапок; головной убор нанайских невест отличался от ульчских (и нивхских) головных уборов.

В профессиональной одежде ульчей и их соседей наблюдалось такое же сходство. Охотничьи халаты (*качуи*) из ровдуги у ульчей и орочей были одинаковы; нанайцы-охотники носили *качки* — «тулуп из меха козули»³⁵, маньчжуры — *качки* * — шубу из меха оленя или сайги.

²⁵ Н. Я. Бичурин писал о распространении нагрудников и среди китайского населения (см. И а к и н ф, Китай, его жители, нравы, обычаи, просвещение, СПб., 1840, стр. 279). Маленькие нагрудники, сходные с погребальным ульчскими и с нивхскими, были распространены и в южном Китае, у мяо, которые носили их поверх одежды.

²⁶ N. Witsen, Noord en Oost Tartarye, Amsterdam, 1703, стр. 3, 10.

²⁷ Н. Я. Бичурин, Собрание сведений о народах, обитавших в Средней Азии в древние времена, т. II, М., 1950, стр. 70.

²⁸ Ф у л ь ф о р д, Отчет о семимесячном путешествии по Маньчжурии, «Сборник географических, топографических и статистических материалов по Азии», вып. 32, СПб., 1888, стр. 131. Мы имели возможность убедиться, что обувь амурского типа бытует в настоящее время на Квантунском полуострове (южная Маньчжурия).

²⁹ Колл. ГМЭ, № 1626—21, 22.

³⁰ То же, № 1871—29.

³¹ То же, № 2914—69.

³² Колл. МАЭ, № 1763—26.

³³ Колл. ГМЭ, № 2914—44.

³⁴ Колл. МАЭ, № 5530—157.

³⁵ Колл. ГМЭ, № 1998—418, 420.

Куртки из нерпичьих шкур были распространены не только у ульчей, но и у нивхов.

Фартуки из рыбьей кожи носили охотники-ульчи (*бэпи*), нанайцы (*бэпи* *), орочи (*бэпи*), удэгейцы (*бэфи* *). Охотничьи куртки-безрукавки из шкур с голов лосей известны ульчам (*мета*), нанайцам (*меата* *), орочам (*миата*). «Горжетку» из беличьих хвостов носили ульчи (*монголту*), нанайцы (*монгуто*)³⁶, негидальцы (*монгопун*), орочи (*монголту*). Эти «горжетки» имели широкое распространение в Сибири. У эвенков они называются *монгоптукан* *, у маньчжуров — *монгороку* * (воротник, отороченный мехом).

Ульчский охотничий головной убор в виде маленькой шапочки, матерчатого шлема и наушников был известен всем амурским народностям, в том числе нивхам³⁷; удэгейские и нанайские охотничьи шапочки имели султан на макушке и маленькие ушки на боках. Имеются данные, которые позволяют предполагать наличие в прошлом у маньчжуров сходных головных ubоров.

Праздничная и свадебная одежда ульчей (*бусума арми, сикэ*) находит аналогии у нанайцев как по типу, так и по терминологии³⁸.

Круглый воротник из камусов соболя, выдры или из шелковой материи с оторочкой из меха был известен также негидальцам (*манасо*), орочам (*монгорому* *), нанайцам (*монгоско* *, *монгочоко* *), нивхам (*мунгрус*)³⁹, маньчжурам (*монгороку* *). «Пелерины» нанайские и ороцкие женщины изготавляли из шелковой материи и украшали вышивкой. У маньчжуров *улхунь* * — широкий воротник парадного платья, вроде пелерины, который опушали соболем или оторачивали бархатом, атласом, вышивкой.

Использование для одежды и обуви рыбьей кожи, нерпичьих, сивучьих и собачьих шкур является очень древней традицией, которая, несомненно, существовала здесь еще с неолитических племен. От древних обитателей этой территории перешли к современному амурскому населению и такие элементы одежды, как мужской капор из собачьих камусов, охотничий костюм с характерным головным убором и фартуком, обувь амурского покроя.

Напомним, что свадебные халаты орнаментировались у ульчей и нанайцев таким образом, что напоминали надетые одновременно юбку и кофту с короткими (до локтей) рукавами. Короткие куртки с рукавами до локтей — это уже элементы собственно маньчжурской одежды⁴⁰. Обычные же халаты, широко распространенные как на Амуре, так и в Маньчжурии и в Китае, были принесены на Амур выходцами из Маньчжурии, однако происхождение этих халатов — монгольское⁴¹.

³⁶ Колл. ГМЭ, № 1898, 379.

³⁷ То же, № 4798—5; 2914—42.

³⁸ Колл. МАЭ, № 5747—85; 3656—1; фотоколлекция ГМЭ, № 4700—18.

³⁹ Л. Шренк, Указ. раб., т. II, стр. 86.

⁴⁰ Н. Витсен, описывая одежду маньчжуров в XVII в., говорит: «Поверх длинного кафтана они надевают еще короткий кафтанчик, доходящий до пояса. Рукава этого кафтана доходят до локтя» (Указ. раб., стр. 5. Цит. по рукописному переводу, сделанному В. Г. Трисман. Архив Института этнографии АН СССР. Страница приведена по оригиналу).

⁴¹ Некоторые авторы считали, что приамурские народности заимствовали этот халат от китайцев. Нам представляется, что «левополые» халаты с разрезами внизу по бокам — наследие кочевой культуры; Н. Я. Бичурин писал о монгольской одежде: «...иметь левую полу наверху и по бокам разрезы на подоле есть самое древнее их обыкновение» (Иакинф «Записки о Монголии», т. I, 1828, стр. 175). В китайских исторических хрониках говорится, что в начале VII в. н. э. обитатели северо-западных степей в отличие от китайцев носили «левополые» халаты (Н. Я. Бичурин, Собрание сведений..., т. II, стр. 280). Иностранцы династии Цинь — пишет Бичурин в другом месте, — царствовавшие в Китае, предписывали китайцам употреблять одеяние победителей. Таким образом, в царствование династий Цань-вэй, Ляо, Юань китайцы одевались по-монгольски, а при династии Цинь — по-тунгусски» (Иакинф, Китай, его жители, нравы, обычаи, просвещение, стр. 272—273). Монгольские запашные халаты с удвоенной левой полрой вошли в быт населения Китая и Маньчжурии, по-видимому, при династиях Ляо и Юань (X—XI, XIII—XIV вв.). Разрезы внизу халата у амурских народно-

Маньчжурского происхождения в одежде нижеамурских народностей были также пелерины и отдельно надевающиеся круглые воротники.

К тунгусскому комплексу относятся такие элементы одежды, как ноговицы, обувь тунгусского покроя, длинный женский нагрудник. Ноговицы с пояском у всех амурских народностей (за исключение нивхов) имеют названия, сходные с маньчжурскими и эвенкийскими. Сходство терминов для нижней одежды у народностей, живущих на отдаленных территориях, могло появиться только при непосредственном контакте этих групп в прошлом.

Наличие тунгусского нагрудника у народностей низовьев Амура и отсутствие его у маньчжуров говорят о позднем проникновении этого элемента одежды в Приамурье, когда между тунгусами и маньчжурами непосредственного соприкосновения уже не было.

Средства передвижения

В средствах передвижения ульчей, как и в других элементах материальной культуры, имеется много элементов различного происхождения.

Собачий транспорт является очень древним в бассейне нижнего Амура. Здесь сложились своеобразные формы нарты (узкая, с двусторонне загнутыми полозьями) и упряжки (попеременная, змейкой)⁴².

Амурский тип упряжки и нарты был распространен, помимо ульчей и нанайцев, у негидальцев и орочей. Ездовое собаководство существовало и в междуречье Сунгари — Уссури на территории Маньчжурии⁴³. В маньчжурском языке имеется название — *пара**, которое означает и нарту, везомую собаками, и сани, в которые запрягают лошадей⁴⁴.

Зимним средством передвижения у ульчей служили также лыжи двух типов. Выгнутые из тонкой листовенничной доски и подклеенные шкуркой нерпы или камусами, лыжи (*султа*) употреблялись охотниками для хождения по глубокому снегу в декабре — феврале. Прямые деревянные

стей (и у китайцев), а также оторочка на подоле также заимствованы, по-видимому, у монголов. Разрезы на подоле одежды необходимы при верховой езде; оторочка, пришитая вокруг подола, защищает одежду от трения; эту оторочку легко было менять. В маньчжурской одежде «дусихи — широкая оторочка в ладонь вокруг пол и подола с лицевой стороны из другого цвета кожи или ткани; напольник у платья для защиты его от трения при верховой езде» (И. Захаров, Полный маньчжурско-русский словарь). У оседлого населения, перенявшего такие халаты, разрезы на подоле не имели практического значения, но их продолжали делать в силу традиции.

⁴² Со времени исследований на Амуре Л. И. Шренка считалось установленным, что тунгусо-маньчжурские соседи заимствовали от нивхов формы транспортных средств и их терминологию; нивхи, как аборигены здешних мест, считались учителями своих соседей в этих вопросах. Ульчи, нанайцы, негидальцы «усвоили себе и гилияцкий способ зимнего передвижения со всеми его подробностями, какова собачья упряжка, строение саней и т. д.» (Л. И. Шренк, Указ. раб., т. II, стр. 184). Эта мысль не была подкреплена ни одним аргументом, тем не менее ее восприняли многие позднейшие этнографы, последователи Л. И. Шренка. Здесь мы приведем некоторые данные по терминологии, связанной с упряжным собаководством:

	ульчи	орочи	нивхи	эвенки, эвены,
Собачий ошейник	<i>хала</i>	<i>ала</i>	<i>хал</i>	<i>ала</i> (упряжь)
нарта	<i>тучи</i>	<i>тукки</i>	<i>ту</i>	<i>турки</i>
тормоз нарты	<i>каури</i>	—	<i>каур</i>	<i>каюр</i>

Название «каюр» в значении погонщика собачьей упряжки распространено по всей Восточной Сибири.

Из приведенных примеров видно, что нивхские названия, относящиеся к собачьему транспорту, сходны не только с ульскими, но и с эвенскими и эвенкийскими. Поэтому можно предположить, что эти названия нивхи заимствовали от своих тунгусо-маньчжурских соседей.

⁴³ См. А. В. Гребенщиков, В Бутху и Мергень по р. Нонни, «Вестник Азии», 1909 № 3, стр. 184; К. Риттер, Землеведение Азии, I, СПб., 1856, стр. 194.

⁴⁴ Название *пара*, известное всем тунгусо-маньчжурам низовьев Амура и Маньчжурии и неизвестное эвенкам, имеет отклики далеко на севере. В чукотском языке *парааттек* — легковая ездовая нарта с грядкой; *паранар* — грядка саней (В. Г. Богораз, Луораветланско-русский словарь, М.—Л., 1937). Такое совпадение, как нам представляется, нельзя считать случайным.

лыжи (*кунгулта*) употреблялись охотниками для ходьбы по насту в марте — апреле. Оба типа лыж встречались и у нанайцев, и у нивхов.

Из водных транспортных средств ульчей главное значение на рыбной ловле и при передвижении от селения к селению имели плоскодонные лодки (*угда*), иногда с парусом. Их делали из трех длинных досок, с острым носом и тупой кормой. Гребцов было обычно двое-трое; каждый имел по паре весел с листовидной лопастью и сидел лицом к корме. Приделав к бортам по дополнительной широкой доске, лодку приспособляли для плавания по морю или для дальнего путешествия по реке.

Маленькие дощатые и долбленые лодки (*утогго*), а также берестяные лодки (*зай*) употреблялись ульчами во время рыбной ловли и охоты.

Все эти виды лодок встречались с теми же названиями и у соседей ульчей — нанайцев. Большая дощатая лодка-плоскодонка имела очень широкую область распространения — от низовий р. Сунгари до устья Амура. Л. И. Шренк полагал, что такие лодки заимствованы местными амурскими народностями от китайцев. Для такого утверждения нет оснований: китайские лодки имеют совершенно иное устройство. Дощатая амурская лодка — это местное изобретение, присущее только бассейну р. Амур. Считать ее изобретением одного из народов, обитающих в этой стране, также нет оснований. Ульчское (и нанайское) название этой лодки (*угда*) совершенно самобытно и не сходно с названиями лодок, употребляющихся тунгусами или другими соседями ульчей. Можно думать, что эта лодка — наследие древнего аборигенного населения данной территории. Таким образом, большая дощатая лодка является общей как для части маньчжуров, так и для амурских народностей. Маньчжуры северо-восточных районов пользовались, кроме того, долблеными маленькими лодками *вэйху**, берестянками (*зая**)⁴⁵. Наличие у амурских народностей и у маньчжуров берестяной лодки с одинаковым названием является свидетельством раннего тунгусского влияния на данной территории. К тунгусскому пласту относятся несколько отличающиеся от тунгусских подклеенные шкуркой лыжи, распространенные также и в северо-восточной Маньчжурии.

* * *

Подведем краткие итоги. Тунгусский пласт в культуре ульчей нельзя признать основным. Как уже отмечалось, влияние тунгусов сказалось отчасти в жилище оседлых ульчей (наличие *мали*, сходство названий *сесанги* — *серанг* для жердей чума и жердей на крыше) и гораздо сильнее в одежде (ноговицы со специальным пояском, названия которых сходны у тунгусов, маньчжуров и тунгусо-маньчжуров Амура; нагрудник и обувь тунгусского покроя, отсутствующие у маньчжуров и, по-видимому, принесенные на Амур позднее).

Подклеенные камусами лыжи и берестяные лодки имели у амурских народностей названия, сходные с тунгусскими и маньчжурскими, что говорит о древности проникновения этих элементов в Приамурье и северо-восточную Маньчжурию.

Проникновение всех отмеченных тунгусских элементов в Приамурье и Маньчжурию было связано с неоднократным и одновременным появлением здесь тунгусов.

В культуре ульчей выделяется древний аборигенный пласт. В наземном зимнике имеются черты, связывающие это жилище с древними

⁴⁵ Маньчжурское название берестяной лодки, как можно видеть, аналогично ульчскому и нанайскому. Можно было бы отметить и другие совпадения в названиях элементов культуры, относящихся к транспорту. Например, маленькие весла в виде лопаточек по-ульчски называются *мэлбэ*, по-нанайски — *мэлбикен**, по-орочски — *мэгбу*, по-негидальски — *мэлбикан*, по-маньчжурски — *мэлбику**. Парус дощатой лодки по-ульчски — *котули*, по-нанайски — *котоли**, по-маньчжурски — также *котоли**. Большая дощатая плоскодонка, приспособленная для плавания по морю, у орочей называется *тэмтку**, по-маньчжурски — *тэмчику**.

землянками: названия нар *панку*, *аску*, *гочи*, *боу гело*, *бау гело*, *допо*) не имеют аналогий ни в одном из живых языков — маньчжурском, тунгусском, нивхском, айнском, корейском, китайском; местными формами построек являются двускатный шалаш (*аунза*), каркасный корьевого летник (*даура*), амбар-летник на столбах (*генга*), маленький амбар (*хонго-рау*), вешала (*данси*), причем их названия также не находят себе аналогий в живых языках.

Древней местной традицией является использование для одежды рыбьей кожи, собачьих и нерпичьих шкур. Названия куртки из нерпичьих шкур (*боодо*), обуви амурского покроя из рыбьих и нерпичьих кож (*пондо*, *пэ-тэлмэ*, *харпума*) также не имеют аналогий в других языках. В области средств передвижения исконными местными формами являются типичная амурская нарта с своеобразным способом упряжки, дощатая плоскодонная лодка (*угда* и *кэнзумэ*). Лодка *кэнзумэ* сходна с лодкой *угда*, но имеет не острый, а тупой нос; эти названия лодок и их частей (*кеу* — дно, *уяху* — горизонтальная кормовая доска) встречаются только у ульчей и нанайцев.

Все элементы ульчской культуры, отнесенные к аборигенному комплексу, имеются и в составе нанайской культуры и даже с такой же, или очень близкой, терминологией (названия нар, двускатного шалаша, свайного и корьевого летника, маленького амбара и вешал для юколы, обуви из рыбьей кожи, средств передвижения).

Подчеркиваем, что все приведенные названия не сходны с нивхскими. Вполне вероятным представляется предположение о влиянии на культуру ульчей (и нанайцев) каких-то аборигенных, не нивхских по языку групп (или группы).

Маньчжурский пласт сказывается в культуре ульчей в таких элементах материальной культуры, как каркасный зимник с кановым отоплением, одежда с рукавами до локтей, пелерина и отдельно надеваемые воротники; благодаря маньчжурам на Амуре появились халаты с удвоенной в ширину левой полой, мужская юбка.

Ряд элементов нельзя опеределенно отнести к аборигенному или маньчжурскому комплексу.

Наличие сильного маньчжурского компонента в культуре ульчей (а также нанайцев) объясняется историей происхождения маньчжуров и тунгусо-маньчжурских групп Амура. Среди последних имеется род Ходжер, который со времени переписи 1897 г. считался нанайским⁴⁶. Этот род имеется и в составе ульчей; А. М. Золотарев, занимавшийся изучением родового состава ульчей, считает, что этот род — нанайского происхождения⁴⁷. Однако род Ходжер имеется и в составе маньчжуров⁴⁸. А. М. Золотарев выявил в составе ульчей род Гейкер; этот род имеется и среди нанайцев. Род Гейкер вошел и в состав маньчжуров (в качестве новоманьчжуров⁴⁹). Род Удзял, как и два вышеупомянутых рода, также входил не только в состав ульчей и нанайцев, но и в состав маньчжуров⁵⁰. Ульчские роды Вальдю и Дечули, судя по их преданиям, являются выходцами из Маньчжурии. Таким образом, пять наиболее многочисленных ульчских родов имеют определеенно маньчжурское происхождение.

⁴⁶ Во время переписи 1897 г. сведения о родовом составе собирались только в Хабаровском округе; у ульчей, живших в Удской округе, родовой состав не определялся; если бы роды выявлялись и у ульчей Удской округи, то и там был бы отмечен род Ходжер, и тогда не было бы оснований считать его нанайским, как считали все исследователи, пользовавшиеся результатами переписи.

⁴⁷ А. М. Золотарев, Указ. раб., стр. 26—27.

⁴⁸ S. M. Shirokogoroff, Social organization of the Manchus, A Study of the Manchu clan organization, «Royal Asiatic Society (North-China Branch)», Extra volume, III, Shanghai, 1924, стр. 16—27. См. также И. Рассохин и А. Леонтьев, Обстоятельное описание происхождения и состояния маньчжурского народа и войска, в осьми знаменах состоящего, СПб., 1786, т. X, стр. 96.

⁴⁹ См. В. Н. Васильев, Описание Маньчжурии, «Записки РГО», XII, 1857, стр. 31.

⁵⁰ S. M. Shirokogoroff, Указ. раб., стр. 26—27.

Распространение отдельных элементов материальной культуры у народов Дальнего Востока

	Ульчи	Нанай- цы	Нивхи	Маньч- журы	Эвенки	Китай- цы
Зимник с канами	+	+	+	+		+
Корьевой летник	+	+	+			
Амбар-летник	+	+	+			
Двускатный шалаш	+	+	+	+		
Конический шалаш	+	+	+	+	+	
Вешала для юколы	+	+	+	+		
Халат с удвоенной левой полой	+	+	+	+		+
Охотничий халат из рюдуги	+	+		+		
Халат из рыбьей кожи	+	+	+	+		
Шубы собачьи	+	?	+	+		
Одежда с рукавами до локтей	+	+	?	+		
Ноговицы с пояском	+	+	+	+	+	
Нагрудник тунгусский	+	+	+		+	
Нагрудник амурский	+	+	+	+		+
Обувь амурского покроя	+	+	+	+		
Обувь тунгусского покроя	+	+	+		+	
Мужская юбка	+	+	+	+		
Охотничий фартук	+	+	+			
Мужской капор из собачьих камусов	+	+	+			
Охотничья шапочка	+	+	+			
„Горжетка“ из белчиных хвостов	+	+	+			+
„Пелерина“	+	+	?	+		
„Воротник“	+	+	+	+		
Нарта амурская	+	+	+	?		
Лодка амурская	+	+	+	+	+	
Лодка-берестянка	+	+	+	+	+	
Лодка-долбленка	+	+	+	+	+	
Лыжи, подклеенные шкуркой	+	+	+	+	+	
Лыжи деревянные	+	+	+			

Можно утверждать, следовательно, что маньчжурский компонент в ульчской культуре, который многие исследователи считали поздним и поверхностным, является ее органической частью, что объясняется историческими условиями.

Н. А. Липская, изучавшая родовые предания нанайцев, выявила, что члены родов Гейкер и Гаил считали себя аборигенами тех мест, где они живут в настоящее время⁵¹. Это вполне вероятно, тем более, что в составе ульчей (и нанайцев) обнаруживается аборигенный пласт, имеющийся и в маньчжурской культуре. Выше уже отмечалось, что северо-восток Маньчжурии в древности был занят аборигенным населением, предками «диких чжурчженей» — е-женей; потомки е-женей впоследствии вошли в состав народностей, расселенных на обширной территории Маньчжурии и Приамурья: маньчжуров, нанайцев, ульчей и других групп.

В заключение необходимо подчеркнуть большое сходство культуры ульчей и их соседей; не обнаружено каких-либо черт, присущих только ульчам, т. е. которых не было бы либо у нивхов, либо у нанайцев. Обнаруживается также значительное сходство в материальной культуре ульчей, нанайцев и маньчжуров северо-востока Маньчжурии.

Китайское влияние на народы Амура, о котором писали некоторые исследователи, было поздним и поверхностным; его нельзя смешивать с маньчжурским компонентом в культуре этих народностей.

⁵¹ Статья «Нанайцы» в томе «Народы Сибири» (серия «Народы мира»), М.—Л., 1956.