
Г. М. БОНГАРД-ЛЕВИН и Д. В. ДЕОПИК

К ПРОБЛЕМЕ ПРОИСХОЖДЕНИЯ НАРОДОВ МУНДА

(В свете археологических исследований последних лет)

Вопрос о древнейших обитателях полуострова Индостан и прилегающих к нему долин Инда и Ганга является важнейшей проблемой древнеиндийской истории.

Лингвистические, археологические, этнографические и антропологические материалы последних лет позволили по-новому подойти к решению ряда важных вопросов, связанных с этнической историей Индии до середины II тысячелетия до н. э.

Рассматривая историю Индии до вторжения ариев, можно выделить основные археологические культуры, возможно, соответствующие определенным этническим группам:

1) Культура южноиндийского каменного топора (на позднем этапе сопровождаемая бронзовыми изделиями), которую ряд исследователей связывает с дравидоязычными племенами юга Индии.

2) Культура периода Хараппы в долине Инда, его восточных притоков и в районе полуострова Саураштры, а также более поздние культуры долины Инда — Джхукар и Джхангар. Языковая принадлежность создателей культуры Хараппы еще не установлена, но в последних своих работах М. Эмено приводит ряд фактов, свидетельствующих о близости их языка к дравидийским языкам¹. Ждет своего окончательного решения и вопрос об антропологическом облике творцов культуры Хараппы. Следует отметить несомненное преобладание у них европеоидных черт при наличии и других (например, монголоидных и негроидных)².

3) Так называемая культура «геометрических микролитов» (бассейн р. Нарбады), сопровождаемая в большинстве памятников изделиями из меди и бронзы. О принадлежности этой культуры какой-либо этнической группе говорить пока трудно.

4) Культура «восточного каменного топора» в северо-восточной Индии и Бирме и развившаяся из нее в долине Ганга и в Ориссе так называемая культура «медных кладов и желтой керамики».

Исследование культуры «медных кладов» проливает новый свет на разрабатываемую уже более столетия проблему происхождения и распространения народов группы мунда.

Впервые проблема мунда была поставлена при исследовании языков народов Индии и Юго-Восточной Азии. Немецкий ученый Макс Мюллер выделил языки мунда в особую группу, но ряд лингвистов того времени относил языки группы мунда к дравидийским языкам.

Проблема мунда привлекла к себе широкое внимание после того, как Вильгельм Шмидт в начале XX в. объединил языки группы мунда и мон-

¹ М. В. Emeneau, *Linguistic prehistory of India*, «Tamil culture», т. V, 1956, № 1, стр. 30—56.

² См., например, Г. Ф. Дебец, *Заселение Южной и Передней Азии по данным антропологии*, Сб. «Происхождение человека и древнее расселение человечества». Труды Института этнографии АН СССР, Новая серия, т. XVI, М., 1951, стр. 360.

кхмер в одну семью австро-азиатических языков и связал их с западным комплексом гималайской ветви тибето-бирманских языков³. Мысль Шмидта о родстве языков мунда с тибето-бирманскими неоднократно подвергалась серьезной критике (например, С. Конов⁴, М. Пржилюцкий⁵ и др.) и в настоящее время может считаться отвергнутой. В то же время теория Шмидта об общности языков мунда и группы мон-кхмер получила свое дальнейшее обоснование в лингвистических работах последних лет⁶.

Вопросу о расовой принадлежности народов мунда был посвящен ряд работ видных антропологов и археологов. Так, немецкий ученый Р. Гейне-Гельдерн в противоположность теории об австралоидности народов мунда — мон-кхмер отстаивал наличие монголоидной основы у этой группы. Эта мысль Р. Гейне-Гельдерна была опровергнута Гордоном Боулсом, доказавшим отсутствие монголоидной первоосновы у мунда⁷.

В работах советских антропологов и этнографов не раз подвергались критике попытки отнести австро-азиатические народы к единому древнейшему корню. В статьях Г. Ф. Дебеца, М. Г. Левина, Н. Н. Чебоксарова защищается положение о том, что складывание народов австро-азиатической группы протекало в среде, включающей как южномонголоидные, так и ведоидные компоненты, причем в западной группе, к которой относятся народы мунда, преобладали ведоидные элементы⁸.

К сожалению, до самого последнего времени при решении проблемы мунда не привлекался археологический материал, за исключением постановки в общей форме вопроса о принадлежности неолитической культуры «плечикового топора» австро-азиатическим народам.

Однако точное отнесение археологического материала к определенной этнической общности возможно лишь для более позднего времени. Для народов мунда им является медный век, представленный в северо-восточной Индии и Бирме так называемой культурой «медных кладов и желтой керамики» (см. карту).

Первые публикации памятников этой культуры появились в конце прошлого столетия. В течение последующих десятилетий шло постепенное накопление материала. Хотя Археологический департамент Индии не производил каких-либо значительных раскопок, связанных с этой культурой, тем не менее удалось приблизительно определить основной район распространения памятников этой культуры (северо-восточная Индия — долина Ганга). Определелись и основные типы орудий и оружия, относящиеся к этой культуре: плечиковый медный топор, вытянутое долото, гарпун с шестью перьями, меч с «антенной рукоятью», антропоморфные фигурки, медные кольца, наконечники копий с шипом и т. д. (рис. 1).

Изучая этот материал, Р. Гейне-Гельдерн в середине 30-х годов нашего века пришел к выводу о принадлежности культуры «медных кладов» ведо-

³ См. W. Schmidt, Die mon-khmer Völker, ein Bindeglied zwischen Völkern Zentralasiens und Australasiens, «Arch. für Anthropologie», N. F., т. V, 1906.

⁴ Stein Konow, Munda and Dravidian, «Indian Antiquary», т. 33.

⁵ M. J. Przyluski, Les populations de l'Indochine Française, в кн.: S. Lévi, Indochine, т. I, Paris, 1931.

⁶ Правда, неоднократно высказывались сомнения в существовании единой австро-азиатической семьи языков, но они, как правило, не подкреплялись изучением конкретного материала. Некоторые из этих возражений приведены в заметке А. Блиннова («Сов. востоковедение», 1956, № 2), в которой, к сожалению, также отсутствует анализ конкретного лингвистического материала. По-видимому, автору остался неизвестным и ряд последних исследований по этому вопросу (F. B. Kuiper, Proto-Munda words in Sanscrit, Amsterdam, 1948; A. G. Haudricourt, La place du vietnamien dans les langues austroasiatiques, «Bull. de la société de linguistique de Paris» т. 49, Paris 1953.

⁷ G. Bowles, Linguistic and racial aspects of the Munda Problems, «Peabody museum of American Archaeology and Ethnology», т. XX, 1943.

Мы не касаемся здесь теории Хевеши о родстве мунда с финно-угорскими народами, так как этот вопрос требует специального исследования.

⁸ См. статьи этих авторов в сб. «Происхождение человека и древнее расселение человечества», М., 1951.

ческим ариям⁹. Основываясь на поверхностных аналогиях, он сравнивал материал долины Ганга с орудиями бронзового века из Ирана и Закавказья. Взгляды Гейне-Гельдерна были поддержаны английским ученым С. Пигготом¹⁰, но впоследствии, по мере появления нового материала, Пиггот пришел к заключению об ошибочности идентификации носителей

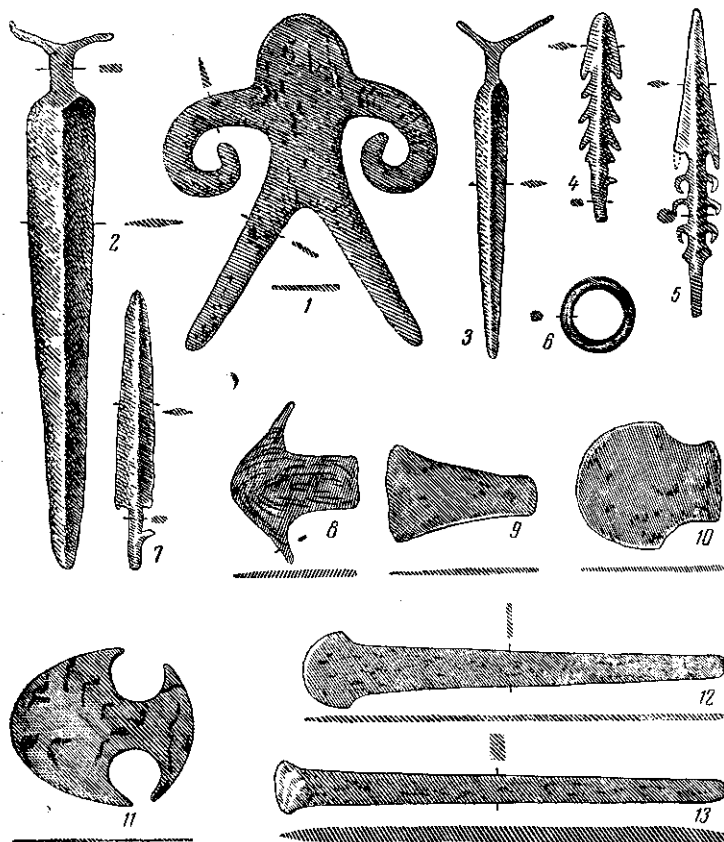


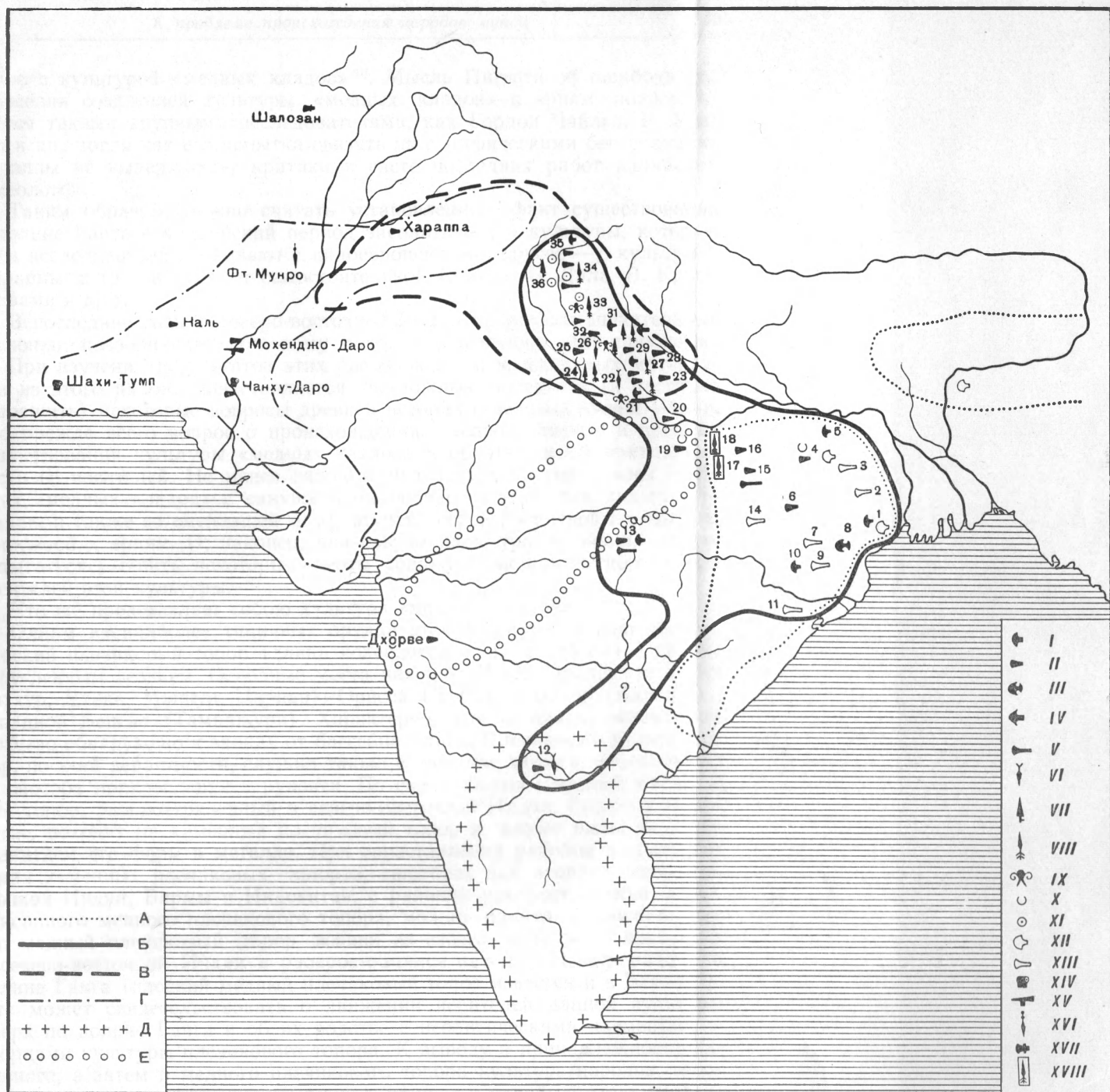
Рис. 1. Основные типы медных орудий культуры «медных кладов и желтой керамики»: 1 — антропоморфная фигурка из Шеораджпура; 2, 3 — мечи с антенной рукоятью из Фатегарха; 4, 5 — гарпуны из Сартхаули и Бисаули; 6 — кольцо из Понди; 7 — наконечник копья из Сартхаули; 8 — секировидный плечиковый топор из Сартхаули; 9 — трапециевидный кельт из Гунгерии; 10 — плечиковый топор из Дунгрии; 11 — секира из Бхагра Пира; 12, 13 — вытянутые кельты из Гунгерии

культуры «медных кладов» с ариями. Носителей культуры «медных кладов» он связал с населением, якобы бежавшим из Хараппы на восток после разгрома ее ариями¹¹. При этом он основывался на немногочисленных аналогиях с медными орудиями культуры Хараппы и близких ей энеолитических культур западной Индии, Белуджистана и Ирана. Кельт с выступом из Шалозана, меч из форта Мунро, проушной топор из Шахи Тумп и топор-мотыга из Мохенджо-Даро образуют, по его мнению, одно

⁹ R. Heine-Geldern, *New light on the Asian migration to India*, «Bull. American Institute for Iranian Art and Archaeology», т. V, 1937, стр. 716.

¹⁰ S. Piggot, *Prehistoric Copper Hoards in the Ganges Basin*, «Antiquity», т. XVIII, 1944, стр. 173—182.

¹¹ S. Piggot, *Prehistoric India*, Pelican Series (Harmondsworth), 1950, стр. 238.



Распространение культуры «медных кладов и желтой керамики»

Границы распространения археологических культур: А — культура «восточного каменного топора»; Б — культура «медных кладов и желтой керамики»; В — культура «серой расписной керамики»; Г — культура Хараллы; Д — мегалитическая культура юга Индии; Е — культура «геометрических микролитов». Предметы культуры «медных кладов». Медные: I — плечиковый топор; II — трапециевидный кельт; III — секира; IV — секировидный плечиковый топор; V — вытянутый кельт; VI — меч с антенной рукоятью; VII — наконечник копья; VIII — гарпун и гарпуновидный наконечник копья; IX — антропоморфная фигурка; X — кольцо; каменные: XI — плечиковый топор; XII — вытянутый кельт; XIII — поселение с желтой керамикой; другие энеолитические культуры: XIV — медный проушной топор; XV — медный топор-тесло; XVI — медный меч; XVII — медный кельт с выступами; XVIII — изображения гарпунов в наскальной живописи.

Места находок: 1 — Тамаджури; 2 — Бан ашурия; 3 — Сантал; 4 — Барагунда; 5 — Каусайя; 6 — Бассия; 7 — Тхакуруни; 8 — Бхаграпир; 9 — Ситабханджи; 10 — Дурриа; 11 — Дасапалла; 12 — Каллур; 13 — Гунгерия; 14 — Джашпур; 15 — Хами; 16 — Сагуна; 17 — Гхормангур; 18 — Ликхунна; 19 — Понди; 20 — Косам; 21 — Шеораджпур; 22 — Битхур; 23 — Деоти; 24 — Ниоран; 25 — Манпури; 26 — Фатегарх; 27 — Париар; 28 — Харди; 29 — Маджхадпур; 30 — Сартхаули; 31 — Дхака; 32 — Индилапур; 33 — Бисаули; 34 — Раджпурпарсу; 35 — Бахадарабад; 36 — Хастинапура

целое с культурой «медных кладов»¹². Мысль Пиггота об ошибочности отнесения создателей культуры «медных кладов» к ариям поддерживается такими крупными исследователями, как Гордон Чайльд, Р. Уиллер и др., тогда как его попытка связать их с мифическими беглецами из Хараппы не выдерживает критики в свете последних работ индийских археологов.

Таким образом, можно считать установленным факт существования в долине Ганга в доарийский период энеолитической культуры, которую одни исследователи связывают с индоевропейцами, другие — с культурой Хараппы, а третьи считают самостоятельной (работы Б. Лала, В. Кришнасами и др.).

В последние годы в северо-восточной Индии проведены значительные раскопки, позволяющие по-новому подойти к решению этой проблемы.

При изучении результатов этих раскопок и ранее известных материалов из этого района представляется возможным поставить (и частично разрешить) некоторые вопросы древней истории северо-восточной Индии. Это прежде всего вопрос о происхождении, распространении и времени существования культуры «медных кладов» и об этнической принадлежности ее носителей. Не менее важно определить характер связи культуры «медных кладов» с синхронными ей энеолитическими культурами Индии, а также со сменявшей ее культурой «серой расписной керамики», относимой к ариям. И, наконец, при современном уровне знаний можно попытаться выявить некоторые черты социально-экономического строя носителей этой культуры.

Что же представляет собою культура «медных кладов»?

Одним из наиболее типичных орудий этой культуры можно считать плоский плечиковый топор (длина колеблется от 15 до 25 см) с сильно округленным лезвием. Основные места находок: Уттар Прадеш (стоянки Битхур, Дхака, Мантур, Париар), Орисса (Дунрия), Бихар (Каушайя), западной Бенгал (Тамаджури). Характерно, что ни одного экземпляра не было обнаружено к западу от бассейна Ганга. Плечиковый медный топор, по всей вероятности, служил также в качестве мотыги, что зависело от способа прикрепления к рукояти. По своим формам медный плечиковый топор, распространенный в северо-восточной Индии, Бирме и Индокитае, походит на каменный плечиковый топор и, может быть, является развитием его форм в металле. При сопоставлении районов распространения каменных плечиковых топоров, типичных для неолита северо-восточной Индии, Бирмы и Индокитае, с районом распространения вышеописанного медного плечикового топора, можно прийти к заключению, что медный плечиковый топор возник из своего каменного прототипа в северо-восточной Индии и распространился затем на северо-запад по долине Ганга (плоский медный плечиковый топор известен и в Бирме¹³). Это может свидетельствовать о движении носителей данной культуры вверх по долине Ганга и об их родстве с неолитическими племенами — творцами культуры плечикового топора. К выводу о принадлежности каменного, а затем и медного плечикового топора культуре народов, говоривших на австро-азиатических языках, пришел в одной из своих последних работ видный индийский археолог В. Д. Кришнасами¹⁴.

¹² Сводная таблица этих вещей опубликована в журнале «Ancient India», № 9, 1953, стр. 89—90 (рис. 2, 3, 4). Следует отметить неточность традиционного названия этой культуры — «медных кладов». До самого последнего времени большинство находок представляло собою единичные предметы, собранные, как выяснили индийские археологи, с территорий крупных поселений. В настоящее время индийская наука располагает не разрозненными медными предметами, а серией раскопанных археологических памятников.

¹³ См. T. Morris, Copper and Bronze Antiquities from Burma, «Journal of the Burma Research Society», т. XXVIII, ч. II, 1938, табл. 1.

¹⁴ V. D. Krishnaswami, Progress in Prehistory, «Ancient India», № 9, 1953, стр. 78—79.

На генетическую связь каменного и медного плечиковых топоров указывает отсутствие у последних втулки или проушины, которые невозможны в камне, но вполне естественны для металлического орудия. Нам представляется возможным по технике выделки орудий и оружия в энеолите и бронзовом веке разделить Индию и Юго-Восточную Азию на три четко выраженные культурные области:

1) Западная и центральная Индия, для которой характерно распространение проушных орудий при незначительном количестве плоских (например, раскопки в Джорве) и отсутствии втульчатых.

2) Северо-восточная Индия и северная Бирма — район распространения плоских орудий при полном отсутствии проушных и втульчатых.

3) Восточный Индокитай, Индонезия и в значительной степени южный Китай — район абсолютного господства втульчатых орудий при полном отсутствии плоских и проушных, за исключением незначительного количества проушных в южном Китае. Особенности второй группы четко прослеживаются при анализе орудий культуры «медных кладов».

Широко представлены в культуре «медных кладов» плоские кельты в форме вытянутой трапеции. Их найдено около 100 штук, причем в ряде мест большими группами (свыше 20)¹⁵. Размер их колеблется от 8 до 25 см в длину. Орудия этого типа найдены в Бисаули, Битхуре, Деоти, Харди и т. д. (Уттар Прадеш), Барагунде, Бартоле, Бичне и т. д. (Бихар), Гунгерии (Мадхия Прадеш), Каллуре (Хайдерабад) и др. Плоский медный трапециевидный топор этого типа был обнаружен также и в Бирме (среднее течение р. Салуэна¹⁶). Несмотря на свою относительную многочисленность, вытянутые кельты не могут считаться типичными лишь для культуры «медных кладов», так как они обнаружены и на поселениях культуры Хараппы и родственных ей культур. Наиболее вероятно использование кельта в качестве топора, тесла, долота.

Своеобразным орудием культуры «медных кладов» является вытянутое долото (от 20 до 25 см). Известно более 20 экземпляров такого долота, из которых 17 найдены в Хами (Бихар), 1 в Раджпур Парсу (Уттар Прадеш) и несколько в Гунгерии (Мадхия Прадеш). Один тип этого долота как бы воспроизводит плечиковый топор с округленным лезвием при более вытянутой «рукоятки»; другой является точной копией каменного долота, широко распространенного в южном Бихаре, западном Бенгале и северной Ориссе¹⁷.

Сравнение ареалов распространения каменных и развившихся из них медных долот и их сходство с каменным плечиковым топором приводят к тем же выводам, что и рассмотрение плечиковых топоров. Подобное совпадение вряд ли можно считать случайным. Скорее, наоборот, оно свидетельствует о том, что район распространения каменных плечиковых топоров и каменных вытянутых долот (междуречье рек Маханади и Ганга) был родиной как медных плечиковых топоров и медных долот, так и всей связанной с ними культуры «медных кладов».

Распространенным видом оружия был многошиповый медный гарпун, применявшийся, по всей вероятности, как при охоте на крупную рыбу, так и при охоте на наземных животных. Необходимо отметить особенности распространения гарпунов в культуре «медных кладов»: они имеются в большинстве поселений к северу от слияния Джамны и Ганга и полностью отсутствуют в Ориссе, западном Бенгале, Бихаре и северном Хайдерабаде. Это еще раз подтверждает правильность положения о движении носителей культуры «медных кладов» по долине Ганга и дальнейшем развитии у них материальной культуры на этой территории.

¹⁵ См. «Ancient India», № 7, 1951, стр. 38а, таблица. В дальнейшем количественные данные даются по этой таблице.

¹⁶ С. Morris, Указ. раб., табл. 1, рис. XIV.

¹⁷ См. «Ancient India», № 9, 1953, табл. XXXVI (а и б).

Представляется возможным выделить два типа гарпунов, различающихся по своему применению.

Наиболее характерен для гарпунов первого типа, применявшихся, несомненно, при рыбной ловле, экземпляр из Бисаули¹⁸, отличающийся наличием на черенке утолщения с отверстием (рис. 2, 2). Последнее служило, видимо, для прикрепления гарпуна к веревке. Сложнее вопрос о хозяйственном употреблении гарпунов второго типа, несколько отличающихся от первого по своему внешнему виду (широкое короткое лезвие и небольшой выступ на месте отверстия). Судя по отсутствию отверстия, гарпуны второго типа прикреплялись наглухо непосредственно к древку и служили орудием охоты, а не рыболовства. Об этом свидетельствуют также и наскальные изображения, обнаруженные в районе первоначального распространения культуры «медных кладов»¹⁹. На этих изображениях представлена сцена охоты на носорога, причем все охотники вооружены копьями с наконечниками, очень близкими к гарпунам второго типа.

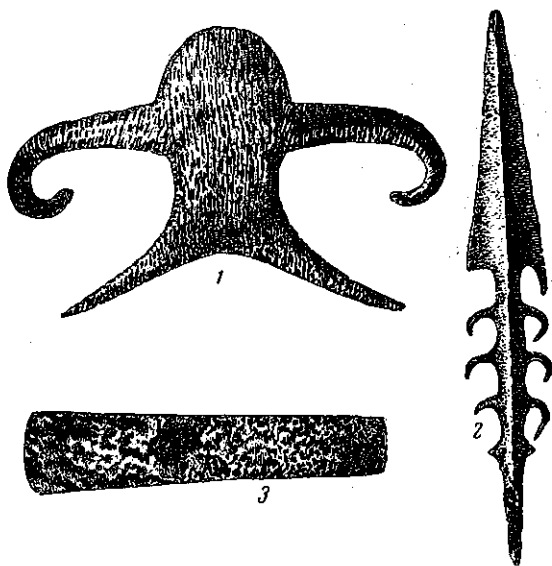


Рис. 2. Медные предметы из Бисаули: 1 — антропоморфная фигурка; 2 — гарпун; 3 — вытянутый кельт

Относительно происхождения гарпунов культуры «медных кладов» существует несколько теорий, из которых наиболее правдоподобна теория индийского археолога Б. Б. Лала, считающего, что нет никаких оснований выводить их (как это делал Р. Гейне-Гельдерн) из Закавказья и Луристана, а следует признать их местное происхождение²⁰.

Важнейшим оружием войны и охоты были тяжелые черенковые наконечники копий длиной приблизительно от 25 до 50 см. Так же, как и гарпуны, они обнаружены только к северу от слияния рек Джамны и Ганга (поселения в Уттар Прадеше — Фатегарх, Манпур, Сартхаули). Одно копьё такого типа найдено в центральной Бирме²¹.

Некоторые исследователи (например, Эллиот Смит) считали возможным рассматривать описанные наконечники копий как мечи. Об ошибочности этой мысли говорит само строение предметов: у большинства из них на черенке имеется загнутый шип, делающий невозможным употребление их в качестве меча и совершенно необходимый для прикрепления их к древку копья. Поэтому ряд ученых, как, например, В. Смит²², Б. Лал и другие, правильно относят этот вид оружия к копьям.

¹⁸ См. «Ancient India», № 7, табл. V, 2, тип «В», по Б. Б. Лалу.

¹⁹ Еще в конце прошлого века наскальные изображения из Мирзапурского округа в Уттар Прадеше привлекли внимание английского ученого Дж. Кокборна (см. J. Cockburn, Cave drawing in the Baimur Range, «Journal of the Royal Asiatic Society», 1898).

²⁰ В. В. Лал, Further Copper Hoards from Gangetic Basin and a Review of the Problem, «Ancient India», № 7.

²¹ См. H. Balfour, A spear Head and Socceted celt of Bronze from the Shan States, Burma, «Man», т. I, 1901, табл. «G».

²² V. Smith, The Copper Age and Prehistoric bronze implements of India, «Indian Antiquary», т. XXXIV, 1905.

Оружием, употреблявшимся только в военных целях, был длинный тяжёлый обоюдоострый меч рубяще-колющего действия с рукояткой так называемого «кантенного» типа. Пятнадцать таких мечей было найдено в Уттар Прадеше, в том же районе, где обнаружены гарпуны и наконечники копий, и 3 экземпляра — в Каллуре (Хайдерабад).

В поселениях культуры «медных кладов» встречаются медные кольца, диаметр которых в среднем 8—10 см. Сделанные путем сгибания в кольцо первоначально прямого, круглого в разрезе, медного стержня, они обнаружены только в долине Ганга (долине Инда присущи кольца другого типа, представляющие собою медный стержень, загнутый на полтора оборота²³). Наиболее вероятным было применение их в качестве денежного эквивалента. Об этом может свидетельствовать тот факт, что их всегда находят группами (от 6 до 47), причем во время последних раскопок И. Д. Шарма в Бахадарабаде они были обнаружены сцепленными в виде беспорядочной группы, явно не похожей на украшение, зато очень удобной для переноски в качестве денег²⁴ (рис. 3).

Самой яркой особенностью культуры «медных кладов» являются антропоморфные плоские медные фигурки длиной приблизительно от 20 до 50 см. Район распространения тот же, что и у мечей, копий, гарпунов (Уттар Прадеш — стоянки Бисаули, Фатегарх, Шеораджпур). Фигурка изображает человека с широко расставленными ногами и с руками, согнутыми «калачиком». Несмотря на своеобразие этих фигурок, их можно поставить в один ряд с антропоморфными фигурками из Юго-Восточной Азии, которые символизировали предков — хранителей рода²⁵.

Таковы основные категории медных предметов (как правило, из случайных находок), характеризующих уровень развития материальной культуры населения долины Ганга и Маханади в III—II тысячелетиях до н. э.

Сами по себе они не могут дать достаточного материала для решения вопросов о времени существования культуры «медных кладов», ее взаимосвязях с другими культурами и, наконец, о носителях этой культуры. Решение этих вопросов стало возможным только после появления массового материала и после раскопок поселений, на которых ранее находили медные предметы, относящиеся к культуре «медных кладов» (раскопки поселений в Бисаули, Раджпур Парсу, Хастинапуре).

На всех поселениях был обнаружен слой с желтой керамикой, совершенно отличной от керамики других ранее известных культур. Эту керамику индийские археологи справедливо связывают с культурой «медных кладов». Окончательным подтверждением правильности такого отождествления явились раскопки, предпринятые Шарма в Бахадарабаде в 1952 г., где большое количество медных орудий этой культуры было найдено вместе с фрагментами желтой керамики. Она представлена большими чашами и крупными сосудами типа пифосов с отогнутым венчиком. Сосуды сдела-

²³ Для сравнения типов колец см. Н. D. Sankalia и др., Report on the excavations at Nasik and Jorwe 1950—51 («Deccan monograph Series», № 13, Poona, 1955), табл. XXXIII, а также «Ancient India», № 9, табл. XXXI (находки в Бахадарабаде). Несомкнутые кольца из поселений культуры «медных кладов» по форме и по назначению очень близки к каменным, медным и бронзовым несомкнутым кольцам из кхмерских поселений I тысячелетия до н. э. и других мест Юго-Восточной Азии (O. Y a n s e, Preliminary report of excavation at Dong Son, «Revue des Arts Asiatiques», т. IX, 1936, табл. XVII, (F); L. Malleret, The buried town of Oc-eo and the Funanes sites of Transbassac in Cochinchine, «Annual bibliography of Indian archaeology», т. XV, 1950, табл. VII (C); M. Sullivan, Archaeology in the Philippines, «Antiquity», № 118, 1956, рис. 3 (4)).

²⁴ См. «Ancient India», № 9, табл. XXXI, а также упомянутую выше статью В. Д. Кришнасвами в том же номере.

²⁵ V. Goloubew, L'âge du bronze au Tonkin et dans le Nord Annam, «Bulletin de l'École Française d'Extrême Orient», т. XXIX, 1929, табл. XIX (сев. Вьетнам); M. Colani, Champs de jarres monolithiques et de pierres funéraires du Tran-Ninh, там же, т. XXXI, ч. I, табл. XIV (сев. Лаос); егo же, Megalithes du Haut-Laos, т. II, Paris, 1935, табл. LXXXIV, 3 (центр. Вьетнам); L. Bezacier L'art vietnamien, Paris, 1954, стр. 29.

ны от руки, из слабо обожженной и плохо отмученной глины желтого цвета²⁶. Плохая сохранность сосудов во всех исследованных поселениях не дает возможности более точно охарактеризовать керамику этого типа, но уже имеющиеся данные говорят, что это обычная керамика земледельческих племен.

При раскопках в Хастинапуре желтая толстостенная керамика была найдена в нижнем слое многослойного поселения, что дало возможность проследить хронологическое соотношение культуры «медных кладов» и культуры серой расписной керамики, связываемой с ариями. Слой серой

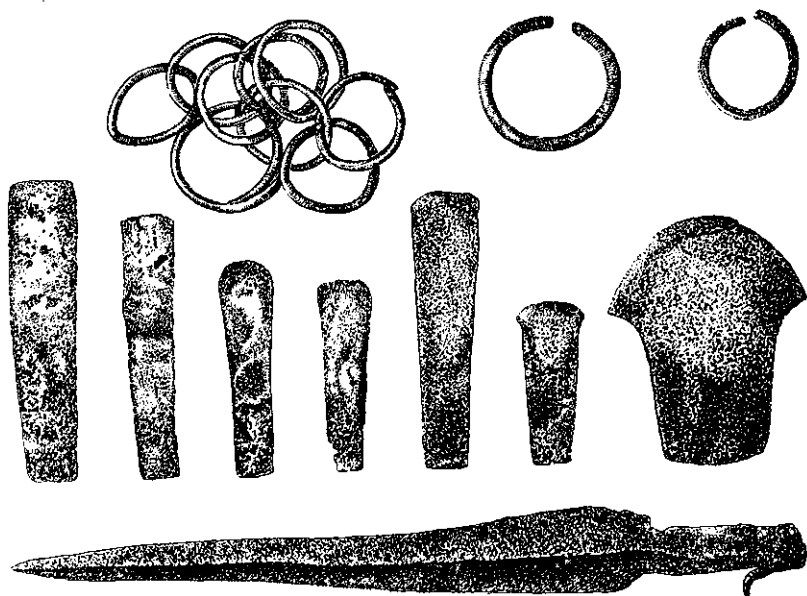


Рис. 3. Медные орудия из Бахадарабада

расписной керамики, датируемый XI — IX вв. до н. э., находится непосредственно над слоем желтой керамики, но никакого перехода между ними не прослеживается. Это дает основание установить верхнюю дату культуры «медных кладов и желтой керамики» как время, предшествующее XI в. до н. э.²⁷

Подобная же картина вырисовывается и при раскопках в Бисаули, Раджпур Парсу и Бахадарабаде, что еще раз подтверждает правильность указанной даты и позволяет считать культуру «медных кладов и желтой керамики» непосредственно предшествующей культуре ариев.

Таким образом, изучение энеолитической материальной культуры доарийского населения этих областей дает возможность проследить ее сложение в Северо-восточной Индии и последующее продвижение на север-запад. Благодаря новым материалам можно установить и этническую принадлежность носителей исследуемой культуры, попытаться проследить ее связи с одновременными культурами древней Индии.

²⁶ B. V. Lal, Excavation at Hāstināpura and other Explorations in the Upper Gangā and Sutlej Basins, 1950—1952. New light on the Dark Age between the End of the Harappā culture and the Early Historic Period, «Ancient India», № 10—11, стр. 31, рис. 5. Д. Гордон относит желтую керамику к позднему этапу медного века в долине Ганга, основываясь на том, что она была обнаружена лишь в верховьях этой реки, т. е. относится к заключительному периоду миграции носителей данной культуры. Но это еще ни о чем не говорит, так как систематические раскопки поселений в других местах не производились, а материал сборов представлен только металлическими и каменными предметами. См. D. H. Gordon, The Pottery Industries of the Indo-Iranian Border, «Ancient India», № 10—11, 1954—1955, стр. 179.

²⁷ См. B. V. Lal, Указ. раб., стр. 12 и 12а.

Развившись из неолитической культуры «восточного каменного топора», культура «медных кладов и желтой керамики» была единственной культурой времени металла в долине Ганга до появления ариев. Поскольку известно, что непосредственными предшественниками индоевропейских племен в этом районе были предки современных племен группы мунда, то культуру, непосредственно предшествующую культуре серой расписной керамики, можно ассоциировать лишь с предками мунда.

Устанавливая место культуры предков мунда среди других доарийских культур Индии, необходимо отметить несомненный факт наличия связей их с дравидами. Об этом может свидетельствовать, например, находка медных вещей этой культуры в Каллуре (Хайдерабад) — в пределах распространения культуры «южного каменного топора» и мегалитической культуры южной Индии, принадлежащих дравидам²⁸. Но эта взаимосвязь была непрочной и спорадической и не привела к существенным изменениям культуры дравидов, что позволило некоторым исследователям, например, В. Д. Кришнасвами, отнести материал из Каллура к энеолитическим культурам типа Брахмагири, Назика и Джорве²⁹.

О связях с дравидами, возможно, свидетельствует и существование у современных племен мунда мегалитических захоронений (правда, в последнее столетие они все больше приобретают чисто ритуальный характер), широко распространенных у дравидов в раннем железном веке³⁰.

Помимо этого, прослеживается взаимодействие культуры «медных кладов и желтой керамики» с примерно синхронной ей культурой «геометрических микролитов» (сходство керамики по форме и технике изготовления — раскопки в Понди). Вопрос о носителях культуры «геометрических микролитов» еще пока не ясен, но, вероятнее всего, эта культура генетически связана с памятниками типа Джорве и Назик.

Напротив, до сих пор не обнаружено никаких следов взаимодействия между культурами Харапши, Джжукар, Джхангад, с одной стороны, и культурой «медных кладов и желтой керамики», — с другой, причем ни одна категория предметов не имеет какого-нибудь сходства.

Итак, рассмотрев распространение и связи материальной культуры доарийских обитателей северо-восточной Индии и долины Ганга, можно прийти к следующим выводам относительно их происхождения. В неолите этот район, а также Бирма, Индокитай и часть южного Китая составляли единую область распространения родственных культур, о чем свидетельствует, например, сходство каменных орудий, керамики и т. д. Каменный плечиковый топор, наиболее характерное для этих культур орудие, часто встречается на неолитических стоянках всей этой области. По мере развития материальной культуры населявших эту область племен, особенно после освоения металла, эта первоначальная общность распадается на ряд локальных групп, у которых постепенно сформировались специфические культуры энеолитической эпохи.

Так, развитие предков мунда, близких по языку предкам мон-кхмеров и родственных по материальной культуре неолитическим племенам Индо-

²⁸ Следует отметить также некоторое влияние дравидийских языков на языки группы мунда и сохранение вплоть до настоящего времени среди племен мунда частично ассимилированного ими дравидоязычного племени ораонов.

²⁹ V. D. Krishnaswami, Указ. раб., № 9, стр. 71.

³⁰ См. V. D. Krishnaswami, *Megalithic Types of South India*, «Ancient India» № 5, 1949, стр. 41. Существование сходных мегалитических захоронений у мунда и дравидов, возможно, обусловлено их общим восточноазиатским происхождением. Об этом говорят, например, раскопки в Брахмагири в 1947 г. (см. «Ancient India», № 4, 1947—1948). Вместе с тем мегалитические памятники — причем более похожие на мундские, чем на дравидийские, — известны с территории распространения кхмеров, но там они недостаточно изучены. Мысль об австро-азиатском происхождении мегалитов у мунда была высказана С. Ф. Хаймендорфом (в 1943 г.) и затем поддержана В. Д. Кришнасвами, которые подвергли критике теорию Вальтера Рубена о переднеазиатском происхождении и дравидийских, и мундских мегалитов и правильно указали на принадлежность их к двум различным цивилизациям.

китая и Бирмы, привело к возникновению у них на индийской почве самостоятельной и своеобразной энеолитической культуры — «медных кладов и желтой керамики».

В то же время восточные австро-азиатические племена (предки кхмеров и монов) самостоятельно перешли к употреблению металла, создав энеолитическую культуру, известную под названием культуры «Сомронг-Сен»³¹.

Бирма, к сожалению, еще археологически плохо исследована, но на основании имеющегося материала может быть скорее отнесена к западной группе австро-азиатических племен медного и бронзового века, чем к восточной³².

О связях северо-восточной Индии с Бирмой в энеолите говорят результаты раскопок в Бастари в 1952 г.³³

По расположению памятников культуры предков мунда можно проследить движение племени с низовьев Ганга и из Ориссы, где мы находим памятники неолитической культуры «восточного каменного топора» и выросшие из нее наиболее примитивные орудия раннего этапа энеолитической культуры.

Дальнейшее движение к северо-западу шло по Джамно-Гангскому двуречью, где распространены памятники более развитого позднего периода культуры «медных кладов и желтой керамики».

Можно думать, что характерное для энеолита движение было закономерным продолжением процесса распространения австро-азиатических племен из их индокитайской прародины к северо-западу. Это движение (в пределах Индии) объясняет факт существования в настоящее время племен группы мунда на территории, находящейся к западу от района распространения каменного плечикового топора, но полностью входящей в область распространения медного плечикового топора и всей культуры «медных кладов и желтой керамики». Так, в результате последних раскопок нашло свое разрешение одно из несоответствий областей распространения плечикового топора и австро-азиатических языков, о котором писал Р. Гейне-Гельдерн еще в 1928 г.³⁴

Еще нельзя считать окончательно решенным вопрос о причинах, которые приостановили дальнейшее распространение предков мунда в Индии. Было ли это столкновение с носителями культуры Хараппы, Джжукар и Джжангар или арийское вторжение явилось причиной этого, сказать в настоящее время трудно. Впрочем, последнее более вероятно. Интересно, что поселения культуры Джжангар погибли, по мнению ряда ученых, например Д. Х. Гордона³⁵, в XII—XI вв. до н. э., т. е. в то же время, к которому Б. Б. Лал относит конец культуры «медных кладов и желтой керамики».

В XI—IX вв. до н. э. поселения предков мунда в Джамно-Гангском двуречье перестают существовать и сменяются поселениями ариев (культура «серой расписной керамики»), не связанными с ними.

В это время мы еще не находим следов пребывания ариев в Ориссе, западном Бенгале и Бихаре — районе, который с полным основанием можно рассматривать как исходный пункт движения предков мунда к се-

³¹ Эта культура получила свое название от первого исследованного поселения в Камбодже. См. N. M o u g a, *L'âge du pierre polié et du bronze au Cambodge*, Toulouse, 1879.

³² Найденный там плоский массивный медный топор очень сложной формы может свидетельствовать о том, что развитие плоских топоров этого типа продолжалось в Бирме в энеолите и после гибели мундских поселений в верховьях Ганга. См. O. Y a n s e, *Un groupe de bronzes anciens propres à l'Extrême Asie méridionale*, «Bull. of the Museum of Far Eastern Antiquities», т. III, 1931, табл. IX (3).

³³ См. «Ancient India», № 9, стр. 79.

³⁴ R. H e i n e - G e l d e r n, *Ein Beitrag zur Chronologie des Neolithikums in Südostasien*, «Festschrift P. W. Schmidt», Wien, 1928, стр. 812—814.

³⁵ D. H. G o r d o n, *Указ. раб.*, стр. 179, табл. IV.

веро-западу. Только значительно позже (VI—III вв. до н. э.) на эту территорию распространяется культура «северной черной лощенной керамики», но и она занимает в основном долину Ганга и прибрежные районы, оставляя незанятыми области, и поныне населенные народами мунда.

Это еще раз может свидетельствовать в пользу того, что носителями культуры «медных кладов и желтой керамики» были предки мунда, в фольклоре которых содержится воспоминание о том, что они являются древними обитателями этого района (Чхота-Нагпур, Бихар и др.).

Памятники энеолитической культуры предков мунда дают возможность охарактеризовать их как мотыжных земледельцев, в жизни которых, правда, продолжали играть большую роль охота и рыболовство. Основным орудием земледелия был плечиковый топор, употреблявшийся, как и у народов Юго-Восточной Азии, в качестве мотыги.

О развитии земледелия говорят также наличие больших сосудов и значительная толщина культурного слоя раскопанных поселений, свидетельствующая о длительном их существовании. Об этом говорит и концентрация поселений предков мунда на наиболее плодородных землях по долинам рек.

Значительное развитие у предков мунда получили ремесла, в первую очередь — металлургия меди. В отличие от многих других культур при обработке металла широко использоваласьковка, применявшаяся даже там, где ее легко было заменить литьем (изготовление колец, выступов гарпунов). Характерной особенностью обработки металла было то, что все медные орудия делались из пластин и в дальнейшем дорабатывалиськовкой.

При относительно высоком развитии металлургии керамическое производство еще не выделилось в самостоятельное ремесло; вся посуда изготовлена ручным способом. Обилие орудий для обработки дерева может свидетельствовать о развитии деревообделочного ремесла. Выше уже было высказано предположение о существовании эквивалента обмена — колец.

Война, судя по обилию и разнообразию оружия, становится важным фактором в жизни общества, которое в основном оставалось еще на уровне первобытно-общинного строя. О религиозных воззрениях того времени сказать что-либо трудно, но на существование культа предков может указывать большое количество антропоморфных фигурок.

Сравнивая в целом материальную культуру предков мунда в долине Ганга с материальной культурой ариев этого района, хорошо известной по раскопкам II слоя в Хастинапуре³⁶ и др., мы убеждаемся еще раз в ошибочности теории, утверждающей, что культура ариев была якобы несравненно выше культуры их предшественников.

³⁶ См. памятники II слоя в Хастинапуре, «Ancient India», № 10—11, табл. 12а, стр. 11.