

Б. Д. БОЖИКОВ

## К ПЯТИДЕСЯТИЛЕТИЮ НАРОДНОГО ЭТНОГРАФИЧЕСКОГО МУЗЕЯ В СОФИИ

В текущем году исполняется 50 лет со дня организации Народного этнографического музея в г. Софии. Долгое время такой музей был единственным в Болгарии. Но теперь уже несколько лет как организован этнографический музей также и в Пловдиве. Кроме того, в нескольких общих музеях страны созданы этнографические отделы.

Начало музейному делу в Болгарии было положено вскоре после освобождения страны от турецкого владычества, в период русского временного управления. Первый гражданский начальник г. Софии П. В. Алабин распорядился собирать находящиеся в городе и его окрестностях памятники старины. Это были преимущественно каменные археологические находки. Собранные экспонаты хранились в Народной библиотеке (ныне Государственная библиотека им. В. П. Коларова), основанной также П. В. Алабиным в 1879 г.

В 1892 г. Народный музей в Софии отделился от Народной библиотеки. В этом же году в г. Пловдиве была организована первая болгарская национальная выставка (ярмарка), на которой экспонировано множество материалов по народному быту и культуре. Этнографические материалы после закрытия выставки поступили на хранение в Народный музей г. Софии, где были сосредоточены преимущественно археологические материалы. В 1893 г. Народный музей имел уже два отдела — археологический и этнографический.

Постепенно, год за годом этнографические материалы музея увеличивались. Вместе с тем возрастал в обществе интерес к проблемам этнографии. В 1906 г. по инициативе тогдашнего министра народного просвещения, крупного буржуазного ученого-этнографа Ивана Шишманова Народный музей в г. Софии был разделен на два: археологический и этнографический. Первым директором Народного этнографического музея был известный в то время этнограф Димитрий Маринов — издатель и редактор большого и исключительно ценного в научном отношении журнала «Живая старина», пять томов которого вышли в свет в период с 1891 по 1907 г.

Под руководством Д. Маринова музей приступил к систематическому собиранию народной одежды, отличающейся в Болгарии большим разнообразием. Кроме того, музей стал собирать материалы, характеризующие домашние промыслы, в которых болгарки исключительно искусны. За первые три десятилетия существования Народный этнографический музей собрал богатые коллекции народной одежды из разных краев Болгарии и частично из Македонии (до 1912 г. Македония входила в состав Османской империи).

В 1910 г. при музее был создан «Архив болгарского возрождения», но в 1924 г. этот отдел вместе со всеми собранными материалами был передан Народной библиотеке.

В 1921 г. музей организовал свой печатный орган — «Известия Народного этнографического музея». До 1944 г. вышло в свет 14 томов этого издания. Опубликованные в них фактические данные по материальной и духовной культуре и быту болгарского народа представляют большую ценность для исследователей. Благодаря публикации этих материалов музей в то время играл роль единственного научного этнографического центра в Болгарии. Число сотрудников музея было очень невелико.

После создания в музее отдела народной музыки в 1925 г. усилилось внимание к сбору материалов по музыке и танцам, а также к коллекционированию народных музыкальных инструментов. Однако вплоть до 1944 г. основным направлением в работе музея все же оставалось собирание материалов главным образом по народной одежде, тканям и украшениям и вообще по материальной культуре сельского населения.

К большому сожалению, в период второй мировой войны, во время одной из наиболее жестоких бомбардировок Софии 30 марта 1944 г., Народный этнографический музей полностью сгорел и все его фонды погибли. Частично удалось сохранить только национальную одежду и небольшое число экспонатов из других отделов музея.

С приходом народной власти вновь начался массовый сбор материалов для музея. Перед работниками музея встала задача возможно быстрее пополнить потери, так как быт и культура болгарского народа начали быстро меняться.

При буржуазном правительстве бюджет музея был очень ограничен. Буржуазные правители, игнорируя значение национальной культуры, никакой поддержки музею не оказывали.

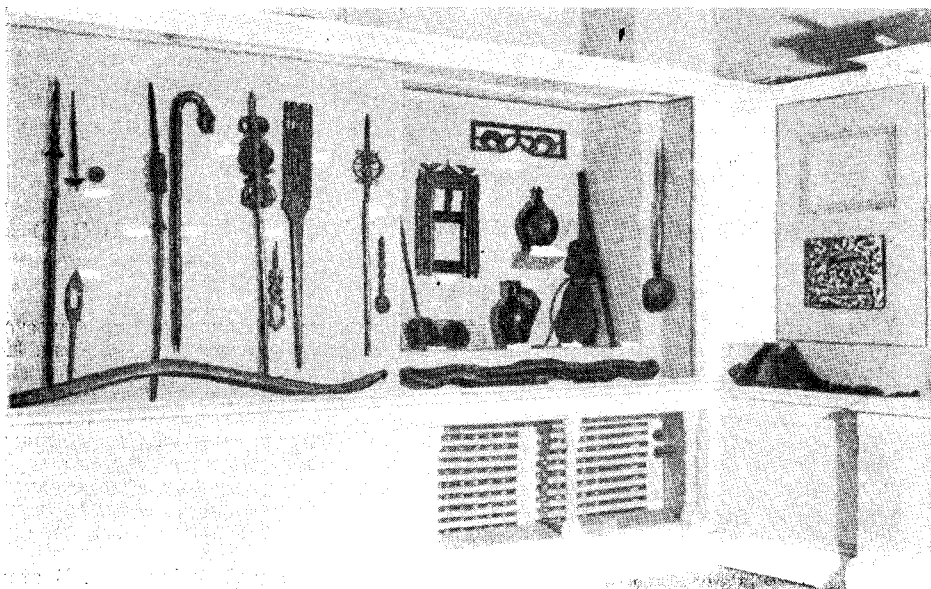


Рис. 1. Резьба по дереву (пастушеские посохи, прялки, ложки, сосуды и пр.). Этнографический музей при Болгарской академии наук



Рис. 2. Керамика

Народная власть, заботясь о всемерном развитии культуры, дала возможность музею не только восстановить, но и расширить его основные фонды. В настоящее время в музее насчитывается больше экспонатов, чем было при буржуазном правительстве.

Теперь в музее четыре отдела:

1) Материальной и технической культуры; 2) Национальной одежды, тканей и украшений; 3) Общественной и духовной культуры; 4) Народного искусства и архитектуры. Кроме того, в музее есть два специальных отдела — один для связи с другими музеями страны, а другой для оказания художественной помощи промышленным предприятиям и кустарной художественной кооперации. Назначение второго

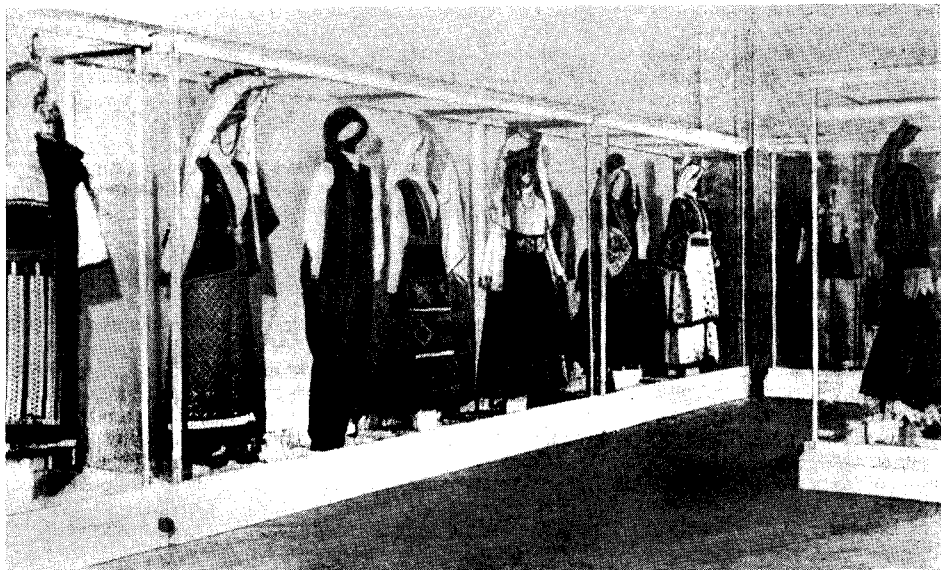


Рис. 3. Болгарская народная одежда

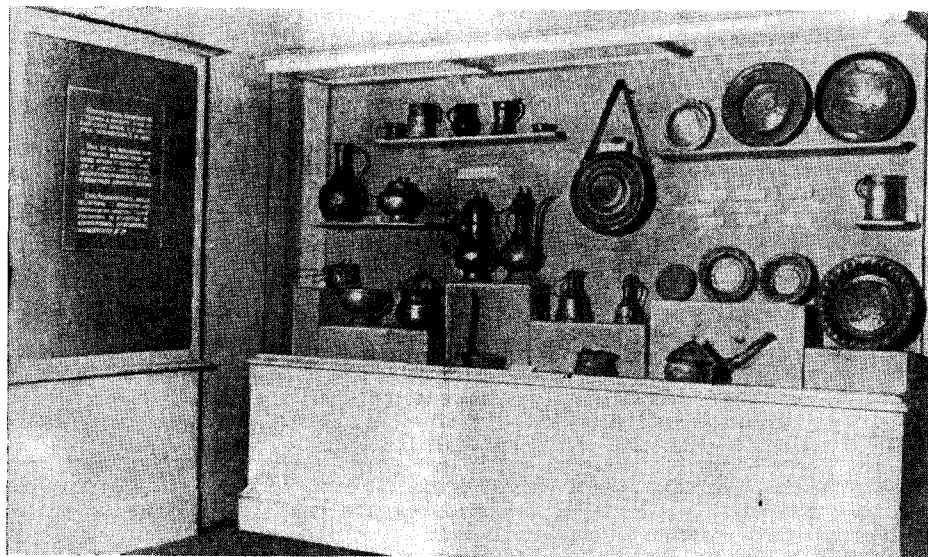


Рис. 4. Медная посуда

отдела — содействовать внедрению в производство изделий, выполненных по образцам народного искусства. Благодаря помощи музея болгарская текстильная промышленность и кустарная художественная кооперация в последнее время достигли значительных успехов в использовании образцов народного искусства.

До 1949 г. Народный этнографический музей находился в системе Комитета по делам науки, искусства и культуры. В 1949 г. музей вошел в состав Этнографического

института болгарской Академии наук. В 1951 г. его отдел народных танцев и музыки передан вновь организованному Институту музыки Болгарской Академии наук.

При слиянии с Этнографическим институтом более четко определились задачи музея. Музей собирает, хранит, систематизирует, экспонирует и изучает материалы, характеризующие различные виды хозяйственной деятельности болгарского народа, в особенности земледелие и животноводство, а также народные жилища, народное питание, старинные ремесла, деревенскую и городскую национальную одежду, ткани, ковры, вышивки, перевозочные средства (народный транспорт), народную архитектуру и архитектурные детали, резьбу по дереву, стенную роспись и другие виды народного изобразительного искусства, наконец, народные обычаи и поверья.

В музее есть фотокабинет, фотолаборатория и своя фототека, обеспечивающие фотодокументацию этнографических объектов. В настоящее время музей имеет свыше 15 тыс. фотонегативов, в том числе и цветные снимки, и свыше 5 тыс. старых фото без негативов.

В 1954 г. музей был переведен из маленького и тесного здания, в котором он до сего времени помещался, в бывший дворец царя Бориса на одной из центральных площадей столицы — имени 9 сентября (в этом же дворце находится и Национальная художественная галерея).

За последние годы музей неоднократно организовывал выставки за границей, прежде всего в Москве, затем в Бухаресте, Варшаве, Берлине, Лейпциге, Праге, Будапеште, а в текущем году — в Пекине и Шанхае.

В последнее время музей стал собирать материалы и по этнографии турецкого населения Болгарии. Общее количество экспонатов музея достигает 30 тыс.

Накопив большой опыт за время своего пятидесятилетнего существования, Народный этнографический музей в Софии получил ныне, в условиях строительства социализма, все возможности для дальнейшего развития на высоком научном уровне. Перед коллективом работников музея стоит задача — любовно собирая и изучая музейные фонды, плодотворно использовать их для все более широкого развития культурно-образовательной работы среди населения, содействуя его воспитанию в коммунистическом духе.

В настоящей заметке публикуется несколько фотоснимков с экспозиции музея.