



МАТЕРИАЛЫ И ИССЛЕДОВАНИЯ ПО ЭТНОГРАФИИ И АНТРОПОЛОГИИ С С С Р

Г. К. ВАГНЕР

ДЕРЕВЯННОЕ ЗОДЧЕСТВО РУССКИХ СТАРОЖИЛОВ В СРЕДНЕМ ПРИАНГАРЬЕ¹

Район Среднего Приангарья, в центре которого в настоящее время ведется строительство крупнейшей в мире Братской ГЭС, представляет исключительный интерес в историческом, этнографическом и архитектурном отношениях. Именно здесь в XVII в. осела значительная часть русских, продвигавшихся в Восточную Сибирь. Этому способствовали многие обстоятельства.

На Средней Ангаре русские столкнулись с труднопроходимыми порогами и «брацким народом» — бурятами, улусы которых шли далее к югу. На тяжесть ангарских порогов жаловался не только протопоп Аввакум, но даже и отважные казаки. Хотя подчинение «брацкого народа» шло довольно быстро, но за это время движение русских в Восточную Сибирь отклонилось с Средней Ангары на Илим и далее на Лену. Братский, Илимский и Якутский остроги возникли почти одновременно в начале 30-х годов XVII в.

С внедрением русских в глубь Восточной Сибири возник вопрос о собственной зерновой базе, которая и была создана в XVII в. на Средней Ангаре и Илеме². «Илимское воеводство свыше ста лет было наиболее населенной частью Прибайкалья и всей Восточной Сибири. Отсюда шло снабжение хлебом всего северо-востока континента вплоть до Камчатки»³.

Уже не погоня за пушниной, а именно хлебная проблема определяла колонизацию края русскими и их оседание на Ангаре, Илеме и Лене во второй половине XVII в.

Территория Среднего Приангарья с центром в Братске составляла западную часть Илимского воеводства и «илимской пашни». Правда, до конца XVII в. Братская волость подчинялась Енисейску, откуда еще в первой половине XVII в. началась земледельческая колонизация Средней Ангары.

¹ Настоящее предварительное сообщение основано на материалах кратковременной архитектурной разведки по Ангаре от Иркутска до Братска, произведенной автором летом 1955 г. по инициативе А. П. Окладникова. Выражаю глубокую благодарность начальнику Ангарской археологической экспедиции Института истории материальной культуры АН СССР А. П. Окладникову и руководителю ангарского отряда Е. Ф. Седякиной за содействие в проведении этой работы.

² В. И. Шунков, Очерки по истории колонизации Сибири, М., 1946; его же, «Опыт» в сельском хозяйстве Сибири XVII в., Материалы по истории земледелия СССР, Сб. 1, М., 1952; В. Н. Шерстобоев, Земледелие Северного Прибайкалья в XVII—XVIII вв., там же; его же, Илимская пашня, т. 1, Иркутск, 1949.

³ В. Н. Шерстобоев, Илимская пашня, стр. 5.

Уже в 1649—1650 гг. среднеангарский слободчик Распута Степанов Потаповых демонстрировал в Енисейске зерно своего урожая, которое оказалось лучше енисейского⁴. В 1650 г. приказный человек Братского острога Бекетов писал: «...Около Братского острожку места прямые пашенные, теплые, по обе стороны Ангары реки в ширину полверсты и больше... земля пашенная, сажать можно сто человек или двести крестьян и больше, земель пашенных добре много»⁵.

Среднеангарские пашенные земли были особенно ценны и в том отношении, что именно отсюда легче всего было перебрасывать хлеб на Илим, а через Илим на Лену. Благодаря этому возросло значение Мамырского волока. Быстрая колонизация Среднего Приангарья русскими крестьянами показывает, насколько она была исторически важной. Проезжавший в 1675 г. по Ангаре русский посол в Китае Н. Спафарий между Братским острогом и нынешним Заярском насчитал дюжину русских поселений⁶, в основном соответствующих ныне существующим. Далее к югу русских селений было меньше. Здесь до Балаганска Спафарий отметил следующие деревни и заимки: Суворова, Смородинова, Потапова, Огородникова, Илимская, Задворная, Задорина, Шербакова и еще 2—3 деревни без названия. Он почему-то не упоминает Янды, хотя Яндинский острог существовал уже в 60-х годах XVII в.

К концу XVII в. и на этом участке быстро росли русские деревни. В 1676 г. впервые упоминается д. Распутинская⁷, в 1687 г.— Милославская и Тирская (нынешнее Денисово), в 1690 г.— Усть-Удинская, в 1699 г.— Михайловская⁸.

В 1700 г. уже возникла необходимость создать чертеж приангарских пашенных земель.

В XVIII в. русская колонизация Приангарья не ослабевала. На карте Приангарья из «Русского атласа» 1792 г. нанесены почти все современные ангарские деревни, но ведущая роль тогда все еще сохранялась за Братской волостью. Уже в XVII в. в Братской волости было 34 селения, в них насчитывался 171 двор, в том числе крестьянских — 147⁹. По данным В. В. Варанкина и В. В. Покшишевского, специально изучавших среднеангарский земледельческий район XVII—XVIII вв., население здесь достигло наивысшей плотности, причем 80% его было земледельческим¹⁰.

В силу различных исторических условий, в которых происходило заселение русскими Приангарья в XVII—XIX вв., в этом районе образовался этнографически сложный комплекс говоров, одежды, обрядов и жилища. Все исследователи выделяют Среднее Приангарье как район обитания «коренного» русского населения, получившего название старожильского. Богатейший этнографический материал по Среднему Приангарью, начиная с XIX в., привлекал интерес как местных сибирских, так и столичных исследователей. Но вопросами народного зодчества исследователи занимались мало. Не было проведено не только систематической фиксации памятников народного зодчества, но и их общего описания, не говоря уже о какой-либо классификации. Лишь в последнее время Е. А. Ащепков провел большую работу по обследованию и публикации памятников восточно-

⁴ А. П. Окладников, Очерки из истории западных бурят-монголов, Л., 1937, стр. 91.

⁵ Там же.

⁶ «Путешествие через Сибирь от Тобольска до Нерчинска и границ Китая русского посланника Николая Спафария в 1675 г.», «Записки РГО по отделению этнографии», т. X, вып. I, СПб., 1884, стр. 108.

⁷ Возможно, впрочем, что здесь имеется в виду д. Распутинская между Б. Мамырью и Братском.

⁸ В. Н. Шерстобоев, Илимская пашня, стр. 94.

⁹ В. В. Покшишевский, Заселение Сибири, Иркутск, 1951, стр. 77, табл. 4.

¹⁰ В. В. Варанкин и В. В. Покшишевский, Формы расселения и типы сельских населенных пунктов в районе Средней Ангары и Верхней Лены, «Вопросы географии», Сб. 14, М., 1949, стр. 53, 65.

сибирского зодчества¹¹, но, к сожалению, среднеангарский район захвачен им лишь с юга.

Между тем среднеангарское старожильческое русское зодчество представляет богатый материал для разрешения многих интересных и важных историко-этнографических и специальных архитектурных вопросов: каковы его истоки; чем оно обязано Европейской России (северу, средней полосе, югу); каковы его связи с Западной Сибирью; в чем его своеобразие; какова его зависимость от социально-экономических и географических условий; каковы его взаимоотношения с туземным жилищем и городской архитектурой; какие районные варианты оно имеет; какие исторические этапы могут быть намечены в его развитии; какие черты сохраняют свое практическое и художественное значение в наши дни и т. д.

Непосредственно от XVII в. памятников деревянного зодчества на Средней Ангаре почти не сохранилось, если не считать уже достаточно известных в литературе башен Братского острога (в одной из которых некоторое время находился в заключении протопоп Аввакум). Наиболее старые избы восходят в лучшем случае к концу XVIII в., в чем русское зодчество Приангарья разделяет судьбу зодчества севера Европейской России.

Однако на Средней Ангаре под напластованиями XIX в. удержались формы, выработанные в XVII — начале XVIII в. Удерживались они вовсе не вследствие вымышленной «консервативности» сибиряков, а благодаря тому, что уже во второй половине XVIII в. и еще более в XIX в. этот район как бы «выключился» из исторической жизни Восточной Сибири.

К середине XVIII в. великий московский тракт дошел уже до Иркутска. Значение Средней Ангары и Илимского воеводства начало быстро падать. На севере возрастало значение золотоносных районов. Среднее Приангарье оказалось вдали от новых центров жизни Восточной Сибири. Правда, колонизация его все еще продолжалась, но состав колонистов значительно изменился.

* * *

Почти все исследователи Восточной Сибири сходятся на том, что старожильческое население края представлено в основном выходцами из северных земель России — Вологодской, Устюжской, Архангельской, Соликамской, Вятской, Пермской и др., что и обусловило северно-великорусскую подоснову их говора¹². Это справедливо только в отношении начального этапа колонизации Восточной Сибири. Уже в XVII в. среди переселенцев из Европейской части России было заметное число представителей ее центральных областей — Москвы¹³, Рязани¹⁴, Калуги, Поволжья¹⁵.

П. Я. Черных, изучавший в начале 1920-х годов говоры Мамырской волости, отмечает, что, по диалектологическим данным, состав ее первых

¹¹ Е. А. Ащепков, Русское народное зодчество в Восточной Сибири, М., 1953.

¹² П. А. Словцов, Историческое обозрение Сибири, кн. I, М., 1838, стр. 140; П. А. Ровинский, Сообщение о поездке по Ангаре и Лене, «Известия Сибирского отдела РГО», т. II, 1871, № 3, стр. 50 и сл.; его же, Между Ангарой и Леной, «Известия Сибирского отдела РГО», т. II, 1872, № 4, стр. 14; его же, Замечания об особенностях сибирского наречия и словарь, «Известия Сибирского отдела РГО», т. IV, № 31, Иркутск, стр. 21; его же, Очерки Восточной Сибири, «Древняя и новая Россия», 1875, № 1, стр. 81; А. П. Шапов, Историко-географические заметки о сибирском населении, «Известия Сибирского отдела РГО», т. III, Иркутск, 1872, № 3, стр. 152; А. М. Селищев, Диалектологический очерк Сибири, вып. I, Иркутск, 1921, стр. 7, 139, 142; А. Григорьев, Образование и общее распределение русских старожильческих говоров Сибири, Сборник статей в честь акад. А. И. Соболевского, Л., 1928, стр. 388.

¹³ «Статистическое обозрение Сибири», СПб., 1810, стр. 83—84.

¹⁴ А. М. Селищев, Указ. соч., стр. 140.

¹⁵ В. В. Покшишевский, Заселение Сибири, стр. 55.

населников был северно- и среднерусским (Новгород, Вологда, Архангельск, а также Тамбов, северная часть Рязанской губернии) ¹⁶.

С середины XVIII в. приток колонистов из средней и южной России увеличился. Верховья Ангары были заняты смешанным населением, среди которого много средне-великорусов ¹⁷.

Природа северного Прибайкалья по своей суровости значительно отличается не только от севера Европейской России, но и от Западной Сибири. Хотя в Восточной как в Западной Сибири не было крепостного права, и заселялась она в основном теми же категориями русских крестьян, но положение их здесь было более тяжелым во всех отношениях ¹⁸.

В условиях вековой борьбы старожилов с суровой тайгой и с произволом сибирской администрации ¹⁹, жизнь восточносибирских пашенных крестьян представляла собой настоящий трудовой подвиг народа ²⁰. Это несомненно определило и большую суровость форм народного зодчества. Но в то же время предубежденное мнение А. П. Щапова о том, что сибиряки забыли древнерусскую старину с ее поэзией и красотой, опровергается всеми исследованиями русского искусства в Сибири.

Еще в 1899 г. Н. П. Протасов собрал по нижнему течению Ангары (в Кежемской и смежных волостях) около 150 песен ангарских крестьян, которые, по отзыву Н. А. Римского-Корсакова, отмечены «признаками древней чистой мелодии» ²¹.

Правда, в Восточной Сибири не встречается таких великолепных крестьянских построек, как на русском европейском Севере, но это обусловлено несколько иными истоками творчества сибиряков, а также тем духом трезвого реализма, который отмечали у сибирских старожилов А. П. Щапов, П. А. Ровинский и др.

В борьбе с суровыми условиями жизни в Восточной Сибири русское крестьянство проявляло не только удивительную стойкость духа, но и гибкость в создании таких форм быта, которые облегчали жизнь. Поэтому никак нельзя согласиться с мнением Е. А. Авдеевой о том, что «нигде, кроме северной России, не сохранилась так старая Русь, как в Сибири». Ошибочность этого мнения, отмеченная еще А. Н. Пыпиным ²², хорошо видна на материале восточносибирского русского народного зодчества.

* * *

В силу концентрации наиболее пригодных под пашню земель у р. Ангары, а также благодаря специфическим условиям микроклимата и удобству речного сообщения, подавляющее большинство старых поселений Приангарья расположено непосредственно у реки в виде цепочки сел и деревень. В этом несомненно сказалась и северно-великорусская традиция.

За короткую поездку планировка сел не могла быть нами изучена детально, но все же следует отметить, что и при поверхностном ознакомле-

¹⁶ П. Я. Черных, Русские говоры Мамырской волости Тулунского уезда Иркутской губернии, Иркутск, 1923, стр. 4, 6.

¹⁷ А. Григорьев, Указ. соч., стр. 389.

¹⁸ П. Н. Буцинский, Заселение Сибири и быт ее первых поселенцев, Харьков, 1889, стр. 265 и сл.

¹⁹ А. П. Окладников, Очерки из истории западных бурят-монголов, стр. 29 и след.

²⁰ Ф. А. Кудрявцев, Восстания крестьян, посадских людей и казаков в Восточной Сибири в конце XVII в., Иркутск, 1939, стр. 69 и сл.

²¹ Г. Виноградов, Краткое обозрение этнографических изучений Восточносибирского отдела Русского географического общества, Иркутск, 1926, стр. 23.

²² А. Н. Пыпин, Сибирская этнография, «Вестник Европы», кн. 9, сентябрь 1888, стр. 309.

нии улавливается различный характер возникновения поселений. Наиболее северные села имеют гнездовую (кучевую) планировку, либо линейно-речную, т. е. избы стоят в один или два ряда и обращены фасадом к реке (Верхнее Суворово, Распутино, Шумиловское, Зерма, Монастырское и др.). В селах с линейно-речной планировкой также прослеживаются островки более старых «гнезд». Очевидно, оба эти типа поселений выросли из заимок (в первую очередь гнездовые села), о чем свидетельствует то, что современные жители села имеют одну фамилию (в д. Денисово все — Тирские, в д. Большая Мамырь — Огородниковы). Линейно-речной тип сел может быть связан и с поселением «по прибору». Такой же характер первоначальной планировки иногда прослеживается и в тех поселениях, которые в настоящее время имеют «порядковую» планировку (д. Падунская). Второй ряд изб часто вырастает позднее ряда, обращенного к реке. В основном же «порядковая» планировка возникла в результате перепланировок или более позднего основания сел и встречается главным образом ближе к Иркутску.

Когда плывешь по р. Ангаре, даже в ее среднем течении, первое, что бросается в глаза — это отсутствие типичных для русского Севера закрытых домов-дворов в виде двурядных или однорядных связей. По Ангаре от Иркутска вплоть до порогов неизменно господствует усадьба с открытым двором и с обособленными от избы хозяйственными постройками, что, как известно, типично для средне-великорусской и южно-великорусской крестьянской застройки²³.

Уже в русском народном зодчестве Западной Сибири северно-великорусские черты были заметно переработаны под влиянием средне- и южно-великорусских традиций, а также местных условий жизни²⁴. В Восточной Сибири это сказалось еще ярче. Материалы, собранные Е. А. Ащепковым по Красноярскому краю, позволяют утверждать, что здесь господствует усадьба с открытым замкнутым двором средне-великорусского типа²⁵. Однако, повидимому, не всегда было так. А. П. Степанов, автор старинного описания Енисейской губернии, отмечает в качестве типичной для губернии крестьянской постройки двухъярусную связь с крытым двухъярусным двором²⁶. Особенное внимание он обращает на высоту изб и крылец, что, как известно, является признаком северно-великорусского зодчества.

Следует полагать, что и в Среднем Приангарье такая усадьба была в XVII—XVIII вв. распространенным явлением, так как движение русских на Ангару до середины XVIII в. шло со стороны Енисейска. В настоящее время реликты северно-великорусской застройки прослеживаются именно у самых порогов, в д. Падунской, и южнее д. Верхнее Суворово не спускаются.

Деревня Падунская выросла на месте первого Братского острога 1631 г. Она расположена на площади небольшой террасы и прижата рекой к высокому скалистому берегу. Однако, очевидно, не столько этим, сколько древней северно-великорусской традицией объясняется единственно встречающаяся здесь, по Средней Ангаре, плотная застройка с примыканием изб, а также сараев друг к другу. В некоторых случаях можно говорить о двухрядной связи, причем именно в д. Падунской боль-

²³ В. Д. Мачинский, Крестьянское строительство в России, М., 1924, стр. 18, 23; С. П. Толстов, К этнологической систематике элементов великорусской культуры жилища в Средней России, Сб. «Культура и быт населения Центрально-промышленной области», М., 1929, стр. 80; М. Я. Феноменов, Типы крестьянской застройки у великорусов, Сб. «Крестьянские постройки», М., 1929, стр. 25, 28—29.

²⁴ Сюда относится, например, развитие открытого замкнутого двора. См. рецензию Г. С. Масловой и К. Филонова на кн. Е. А. Ащепкова «Русское народное зодчество в Западной Сибири» (М., 1950), в журнале «Советская этнография», 1951, № 3, стр. 204.

²⁵ Е. А. Ащепков, Русское народное зодчество в Восточной Сибири, стр. 44 и сл.

²⁶ А. П. Степанов, Енисейская губерния, 1835, стр. 106.

ше всего сохранилось изб с подклетьями. Однако и здесь господствующей является усадьба с открытым двором в двух вариантах: с одним двором сбоку избы и с двумя дворами по обе стороны избы. Южнее распространены усадьбы только этих двух типов.

Усадьба с одним открытым двором встречается чаще. Изба в таких усадьбах обычно клетская²⁷ с сенями (так называемое одножильное двухкамерное жилище). Она, как правило, расположена с одной стороны двора и выходит на улицу торцовой стороной. С другой стороны двора тоже торцом к улице стоит главный амбар, за которым по одной с ним линии часто расположены еще два-три амбара. Все они образуют блок, противопоставленный избе. (Помимо этого, амбары ставились блоками или гнездами за пределами усадьбы на площади, у реки или на задворках.) Задняя линия двора занята навесом, что вместе с избой и амбарами образует план, близкий к типичному для среднерусских областей П-образному плану усадьбы. Отличие от собственно П-образного плана состоит в том, что постройки, расположенные по трем сторонам открытого двора, не объединяются одной кровлей, а сохраняют каждая свое покрытие, что, несомненно, ослабляет единство всего усадебного комплекса. Такой план среднеангарской усадьбы допускает и промежутки между отдельными постройками, что вызывает необходимость в небольших по

протяженности заборах-оградах. Линия между фасадами избы и главного амбара тоже занята забором с воротами и калиткой, замыкающими открытый двор в каре. Типичный образец рассмотренного типа усадьбы представлен на рис. 1, а.

Распространение этого типа усадьбы не только в западной части Восточной Сибири, но и в Западной Сибири, далее в Приуралье и Среднем Поволжье указывает на пути ее проникновения в Среднее Приангарье. На рассматриваемом этапе во всех подобных усадьбах изба по северно-великорусскому обычаю неизменно выходила на улицу торцом. В более поздних усадьбах этого же типа изба часто ставили параллельно улице, в чем сказывалось южнорусское влияние. Такая планировка учащается с приближением к Иркутску.

²⁷ Здесь и далее понятие «клеть» употребляется в древнерусском архитектурном смысле, т. е. в значении «сруб». «Клетская» изба — это изба, состоящая из одного сруба, включая сени, что и дает одножильное двухкамерное жилище в отличие от двухжильного трехкамерного, которое дает изба «связью», состоящая из двух срубов, соединенных сенями.

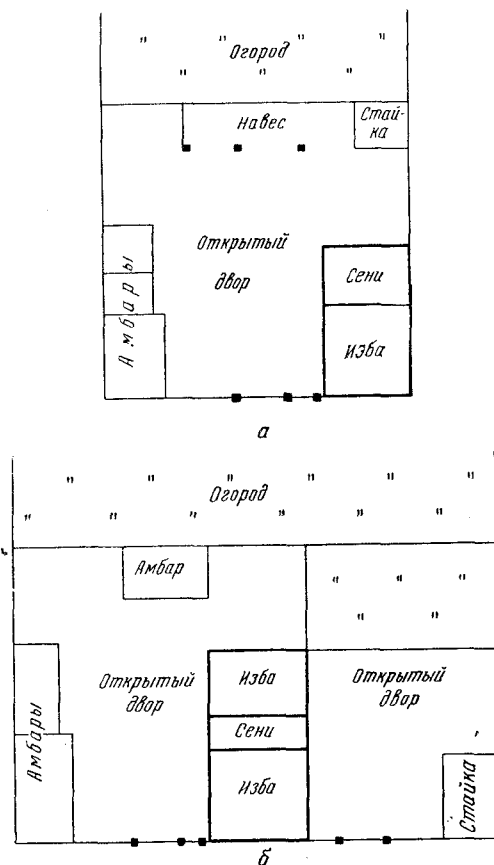


Рис. 1. Схематические планы старожильческих усадеб: а — с одним открытым двором; б — с двумя открытыми дворами

Вариантом усадьбы с открытым двором является усадьба с двумя дворами по обе стороны избы. Такие усадьбы заметно концентрируются между д. Янды и Братском. Чаще всего изба в таких усадьбах «двухжильная» с сениями, т. е. так называемая изба со связью. Она также выходит на улицу торцовой стороной, что позволяет строить самостоятельные входы в каждый из двух дворов. Один из дворов считается «чистым», заезжим. В него ведут хорошие ворота, с улицы он фланкируется амбаром, часто двухэтажным. Иногда, впрочем, амбар расположен по задней линии двора, занимая место навеса.

Второй двор называется «скотским», он фланкируется двухэтажным сараем (стаяка с поветью), в этот двор ведут с улицы более простые ворота, в деревнях часто из жердей (рис. 1, б).

Отмеченное Ровинским распространение усадеб с двумя дворами по Илимскому тракту не доказывает их позднего происхождения. В долине реки Куды такие усадьбы распространены только у старожилов. Они отмечены и в Западной Сибири, хотя и имеют здесь несколько иной вид. Чаще всего они принадлежат двум хозяевам²⁸, и постройки усадьбы дублируются, чего не наблюдается в среднеангарских усадьбах.

В документе б. Илимского воеводства описан двор крестьянина Бубнова (Криволауцкой вол.): «... жилая изба на подклете, перед избой сени с забором, перед сениями анбар о трех житьях, скоцкой двор на отставке, два анбара хлебные да баня, анбар да кожевня на повостке»²⁹.

Среднеангарская усадьба с П-образным двором в конечном счете восходит к среднерусской застройке. Более непосредственным ее истоком являются Западная Сибирь, Приуралье и Среднее Поволжье, где П-образная планировка усадьбы широко распространена. Северно-великорусским компонентом в усадьбах этих областей продолжает оставаться сама изба, прежде всего ее постановка по отношению к двору, а также и некоторые архитектурные элементы.

По комбинации средне-великорусских (изба) и средне-великорусских (двор) традиций среднеангарская старожильческая усадьба наиболее приближается к выделенному С. П. Толстовым поволжскому подтипу, который был распространен и в Прикамье. Сибирской особенностью следует считать большую рассредоточенность построек по периметру двора, что характерно и для Западной Сибири, не исключая усадеб бухтарминских старообрядцев³⁰. В среднеангарской усадьбе по сравнению с западносибирской эта рассредоточенность выражена сильнее. Но по сравнению с жившими на юге Западной Сибири кержацкими староверами старожилы-ангарцы все же больше тяготели к замкнутому П-образному двору. В этом отношении несколько выделяется встречающаяся в северной части Среднего Приангарья усадьба с двумя дворами (по бокам избы).

Вариант усадьбы с двумя открытыми дворами, хотя и представляется производным от первого, но хронологически не менее древен. Это подтверждается не только совершенно такой же постановкой избы и амбаров, но, как мы видели, и документально. Интересно при этом, что отмеченный в документах Илимского воеводства «скоцкой двор, на отставке» соответствует двору на «отставке», распространенному в Прикамье³¹. Следовательно, и рассматриваемый тип среднеангарской усадьбы ведет происхождение из Европейской России. В основе его отличия от однодворного типа лежит, несомненно, не географический и этнический, а социально-экономический фактор. Усадьба с двумя дворами и двухжильной (трехкамерной) избой — это усадьба крупной семьи. Многолюдность семей была отличительным признаком старожильческих ангарских поселений.

²⁸ Е. А. Ащепков, Русское народное зодчество в Восточной Сибири, стр. 81—88.

²⁹ В. Н. Шерстобоев, Илимская пашня, стр. 276.

³⁰ Е. Э. Бломквист, Постройки бухтарминских старообрядцев, Сб. «Бухтарминские старообрядцы», «Материалы комиссии экспедиционных исследований», вып. 17, Л., 1930, стр. 289 и сл.

³¹ С. П. Толстов, Указ. соч., стр. 85.

От численности семьи зависел успех в освоении суровой тайги под пашню. По данным В. Н. Шерстобоева, в XVII—XVIII вв. многолюдных (более 10 чел.) семей в Северном Предбайкалье было 46%³². Такие семьи имели больше возможностей развиться в зажиточные хозяйства, какими были прежде всего хозяйства слободчиков.

Тип усадьбы приангарских старожилов следует рассматривать как результат одновременного действия этнографических, социально-экономических и природно-географических факторов. Роль средне-великорусского элемента уже была отмечена выше. Поселившиеся в Сибири северно-великорусы тоже должны были вскоре признать, что закрытый дом-двор в местных условиях теряет свои преимущества. Одной из причин отказа от закрытого дома-двора была трудоемкость процессов заготовки для него леса и возведения самой постройки. Другой причиной было стремление избежать избытка сырости и грязи во дворе и предохранить сруб от преждевременного загнивания³³. Однако, отдав предпочтение средне-великорусскому открытому двору, среднеангарские старожилы внесли в его архитектурную организацию такие черты, которые наиболее удовлетворяли исторически сложившимся условиям. С этой точки зрения можно наблюдать интересное взаимоотношение этнографических и природно-географических факторов. Так, по сравнению с постройками бухтарминцев, организация двора в усадьбах ангарских старожилов имеет меньше южно-великорусских черт, но избы «ангарцев», при наличии в них многих северно-великорусских традиций, более чем бухтарминские и вообще западносибирские, приближены к средне-великорусскому типу. В Среднем Приангарье не встречается типичных для русского Севера многосоставных домов и лишь частично сохранились избы на подклетках: они отмечены в д. Падунской, хуже сохранились в Братске. Границей их распространения является дер. Верхнее Суворово (см. рис. 2—4), причем к югу высота подклета уменьшается.

Подклеты, продухи, добротные срубленные сени, ориентировка изб торцом на улицу, самцовое покрытие, повалы, курицы, охлупни — все это приближает указанную группу изб к северно-великорусскому типу.

Надо полагать, что в XVII—XVIII вв. таких изб было больше. Исчезновение их и переход к одноэтажному жилищу стоят, возможно, в зависимости не только от увеличения в XVIII—XIX вв. средне-великорусского населения края. Следует вспомнить, что одноэтажное жилище было распространено в некоторых областях и на русском европейском Севере³⁴ а в XIX в., по словам В. Д. Мачинского, его стали здесь даже предпочитать³⁵.

Как бы то ни было, но господствующим типом старожильского жилища в Среднем Приангарье является одноэтажная клетская изба с сенями (одножильное двухкамерное жилище). Иногда сени строили очень большими (с. Усть-Уда). В очень редких случаях встречаются избы без сеней (д. Падунская), о которых следует сказать особо.

Клетские избы без сеней образовывались чаще всего из трехсоставной избы (избы связью) путем разборки ее второй части. Причины разборки разные, в большинстве случаев экономического свойства. При разборке второго сруба сени либо разбирались полностью, либо концы продольных бревен сохранялись в виде ровно обрезанных или неровно торчащих боковых стенок, напоминающих так называемые защитные стенки сибирских амбаров³⁶. В последнем случае часто сохраняется и пол сеней, что вместе

³² В. Н. Шерстобоев, *Земледелие Северного Предбайкалья*, стр. 283.

³³ Тенденция к переходу от закрытого двора к открытому наблюдалась в конце XIX — начале XX в. на севере Европейской России и в Поволжье.

³⁴ И. В. Маковецкий, *Памятники народного зодчества Русского Севера*, М., 1955, стр. 64.

³⁵ В. Д. Мачинский, *Указ. соч.*, стр. 34.

³⁶ Е. А. Ащепков, *Русское народное зодчество в Восточной Сибири*, стр. 101—103.

с боковыми стенами образует сзади избы своего рода подобие открытого крыльца-терраски.

Только одноэтажность среднеангарской старожильческой клетской избы сближает ее с средне-великорусским жилищем. По своей конструкции, высокоразвитой культуре обработки дерева и архитектурной выразительности она сохраняет много особенностей северно-великорусского зодчества. Все это, вместе взятое, и составляет ее своеобразие.



Рис. 2. Клетская изба на подклете. Дер. Падунская



Рис. 3. Клетская изба с кровлей на самцах, повалах и курицах.
Дер. Верхнее Суворово

Наиболее старые (до середины XIX в.) клетские избы Приангарья срублены в обло из толстых бревен лиственницы, имеют самцовые фронтоны, двускатное покрытие на повалах, потоках и курицах и обязательные охлупни. В наиболее чистых образцах причелины отсутствуют.

Старые крыши редко сохранились, но при их возобновлении часто восстанавливались потоки и курицы.

Наиболее выразительные клетские избы встречаются в д. Падунской (рис. 2), в поселке Братске (рис. 4), в деревнях Верхнее Суворово (рис. 3) и Распутино. Самые старые избы имеют по два окна на фасаде, сближаясь этим с прикамскими жилищами.

Клетская изба являлась типичным жилищем крестьянина-бедняка или середняка. Как уже было сказано выше, большие семьи имели трехкамерное жилище, состоящее из двух изб, соединенных (связанных) в один ряд сенями. Нельзя согласиться с мнением А. П. Шапова, утверждающего, что обычай сибиряков ставить во дворе две избы — зимнюю и летнюю — заимствован у бурят³⁷. Такие избы имелись у русских в Приангарье уже в XVII в., но истоки их, как известно, еще более глубокие, древнерусские.

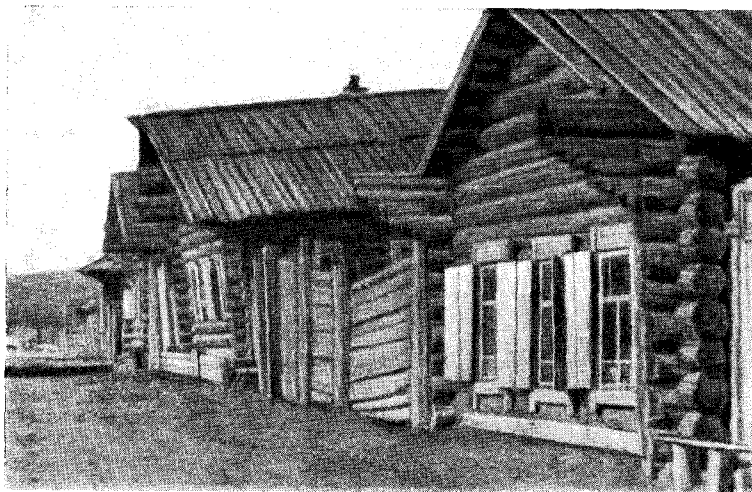


Рис. 4. Старые клетские избы с повалами. Пос. Братск

Двухжилные избы со связью не спускаются южнее д. Распутино (415 км от Иркутска), что совпадает с районом обитания коренного старожильского населения Среднего Приангарья.

Избы связью по архитектурным формам ничем не отличаются от клетских, т. е. также отмечены чертами северно-великорусского (самцовое покрытие, повалы, потоки, курицы, охлупни и т. п.) и средне-великорусского (одноэтажность) зодчества (рис. 5).

Происхождение изб связью разное. Некоторые именно в таком составе и строились. Но чаще этот тип жилища возникал в результате поздней пристройки к сеням клетской избы второго сруба, что и дает однорядную трехчастную связь. В д. Падунской сохранилась старая изба И. Дубровина, состоящая из четырех частей (изба — сени — сени — изба), возникших в результате пристройки второй избы с сенями.

План клетских изб и изб связью стабилен. Каждый сруб состоит из одной комнаты с русской печью у входа, т. е. со стороны сеней. Вход со двора в сени оформлен незатейливым крыльцом. Лишь отдельные старые избы (в поселке Братске, в д. Янды) имеют высокие крыльца с навесом и площадкой, обрамленной либо простой балюстрадой, либо аркатурой, как у некоторых северно-великорусских изб.

Вся выразительность изб, а также их индивидуальность состоит в трактовке фасада. Лишь на первый взгляд кажется, что фасады всех старых изб одинаковы. На самом деле одинаков лишь их общий силуэт.

³⁷ А. П. Шапов, Историко-географические заметки о сибирском населении, «Известия Сибирского отдела РГО», т. III, Иркутск, 1872, № 4, стр. 197.

При ближайшем рассмотрении в фасадах изб наблюдаются интересные варианты, позволяющие даже произвести известное архитектурное районирование.

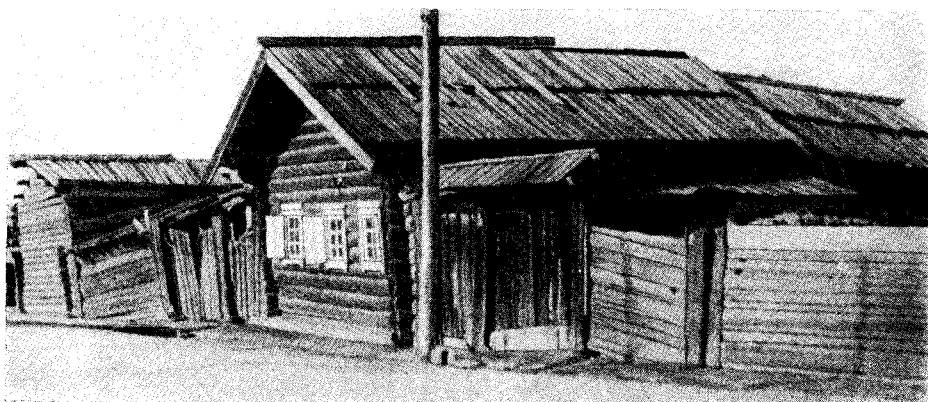


Рис. 5. Старожильческая усадьба с двумя дворами и избой со связью. Пос. Братск

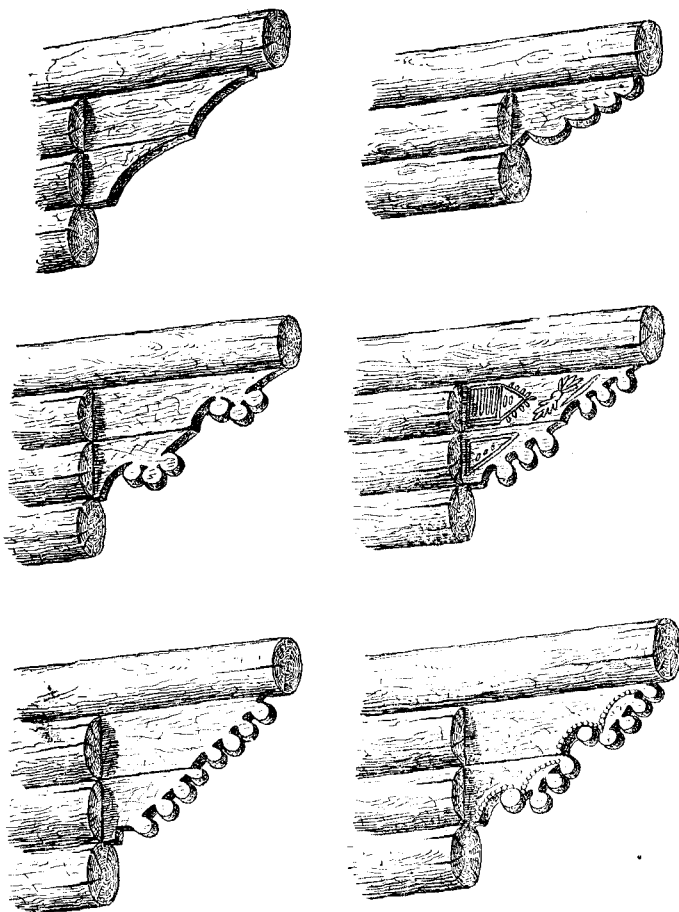


Рис. 6. Формы повалов на старых избах. Пос. Братск

Одним из таких районов является предпорожье (д. Падунская и поселок Братск). Здесь сосредоточены вообще самые старые избы. Их общей чертой является особое внимание к трактовке повалов, по своим формам

наиболее приближающихся к западносибирским, а через последние — к северно-великорусским. Разнообразные формы повалов представлены на рис. 6. Излюбленной формой повалов здесь был профиль с валиками, количество которых колебалось от одного до четырех на каждом конце бревна.

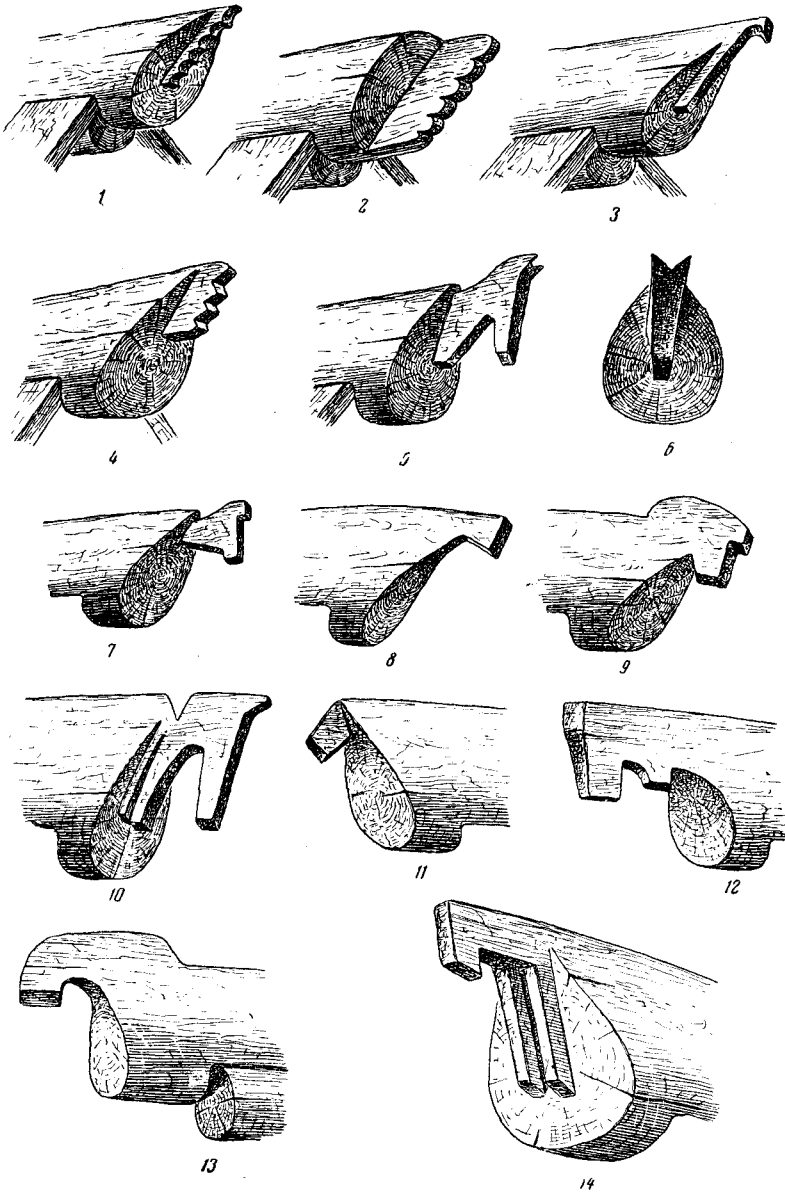


Рис. 7. Формы коньков на постройках старожилов: 1—3 — пос. Братск; 4—14—дер. Верхнее Суворово и Денисово

Такие живописные «гроздь» валиков встречаются на повалах самых старых изб в д. Падунской, что свидетельствует о давности этого приема. Южнее Братска такие повалы очень редки и дальше д. Верхнее Суворово не встречаются.

Наоборот, к формам охлупней строители старых изб в д. Падунской и в пос. Братск не проявляли такого живого интереса. Профили коньков

здесь простые криволинейные и лишь иногда криволинейный срез усложнен пластиной с зубцами, как это применяли на повалах (рис. 7, 1, 2).

Не пользовались здесь особым вниманием и наличники окон, сохраняющие простые прямолинейные формы, а также причелины, состоящие в лучшем случае из досок без особых украшений.

Местную традицию зодчества можно сблизить скорее всего с зодчеством населения Западной Сибири.

Другой район заключен между селами В. Суворово и Распутино, с селом Денисовым (б. Тирское) в середине. В планах селений здесь господствует линейно-речная застройка. Однако из всего этого не вытекает, что

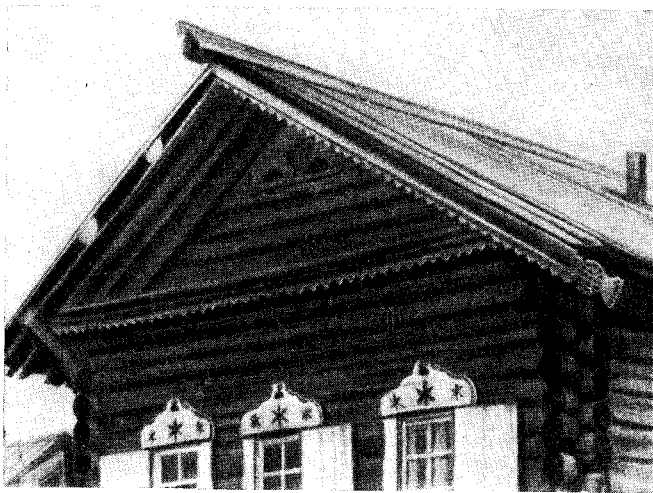


Рис. 8. Изба с самцовым покрытием и карнизом.
Дер. Верхнее Суворово

села в рассматриваемом районе позднего происхождения. Суворово отмечено в 1676 г. Спафарием. Старики из этой деревни, а также из д. Громы сообщали в 1919—1921 гг. П. Я. Черных, что их деды пришли сюда с низовьев Ангары³⁸. Следовательно, речь идет о глубокой ассимиляции старожильского, в основном северно-великорусского населения этого района в условиях непрерывно продолжающейся колонизации, шедшей уже главным образом из средне- и южнорусских областей.

Наиболее старые клетские избы и избы связью (последних здесь мало) в деревнях В. Суворово, Денисово и Распутино сохраняют самцовое покрытие, повалы, потоки и курицы, но в противоположность Братскому району здесь особой любовью пользовались коньки. Конские резные морды украшают не только почти каждую избу, но и кровли амбаров, сараев и даже крылец и ворот (см. рис. 7, 5—14). Это говорит о старой северно-великорусской традиции, которая здесь сохраняется и в постройках второй половины XIX в. Особенно интересно сопоставить это с избами бухтарминских старообрядцев, которые, по мнению Е. Э. Бломквист, хранят очень древние северно-великорусские традиции, но не имеют на охлупнях резных конских голов.

В избах середины и второй половины XIX в. самцовое покрытие нередко сочетается с карнизом (рис. 8). Во второй половине XIX в. вводится стропильное покрытие с зашивкой фронтона досками. Потоки и курицы исчезают, но повалы и коньки сохраняются.

Возрастает интерес к причелинам (которые именно в Суворовском районе более всего развиты), а также к наличникам окон. Наличники теряют

³⁸ П. Я. Черных, Русские говоры Мамырской волости, стр. 4

старую прямолинейную форму и заменяются более живописными, с введением звериных мотивов.

Все это свидетельствует о росте средне-великорусских, в частности поволжских черт в зодчестве.

Большие архаизмы в деталях внешнего вида старожильской избы снова замечаются в районе д. Янды — старого (с 60-х годов XVII в.) центра русской колонизации. Здесь нет, правда, ни живописных повалов, ни резных коньков и т. п. Простые избы с самцовым покрытием иногда имеют по фасаду только по одному окну, либо очень маленькие старинные окна. Выразительность этих изб и состоит в лаконизме их архитектурных форм.

Ближе к Балаганску встречаются еще старые клетские избы, иногда очень мощные по внешнему виду, но в них начинают появляться уже такие элементы, как балкончики в основании фронтона. Балкончики, хотя и известны в северно-великорусском зодчестве, но не представляют в нем древней черты.

* * *

Не менее интересную область среднеангарского старожильского зодчества представляют надворные хозяйственные постройки, сохраняющие, как известно, наиболее старые традиции.

Особым вниманием здесь пользовался амбар, в котором хранилось наиболее ценное имущество крестьянина, и поэтому он помещался во дворе всегда напротив избы.

Амбары рубили из бревен почти так же старательно, как и избы. Основные конструктивные особенности избы — самцовое покрытие, потоки, курица, охлупни — здесь сохранялись в неприкосновенности. Амбары отличались от избы только размерами (и то не всегда), отсутствием окон и особым оформлением стен с входом. Так как амбар выходил торцовой частью на улицу, вход (или входы) в него всегда устраивали в продольной стене. Боковые (торцовые) стенки амбара вместе с кровлей и полом выступали вперед, благодаря чему образовывалась своеобразная ниша перед входом. Если в амбаре было две или три секции, между ними, в местах их разделения поперечными стенками, под свесом кровли помещались колонки. Образующиеся таким образом защитные стенки амбара представляют особенность восточносибирского зодчества (рис. 9). Их утилитарные и художественные качества не только обеспечили прочность традиции, но оказали влияние и на жилище, о чем будет сказано дальше.

Описанный тип амбара является почти каноническим в Среднем Приангарье, но все же не самым древним.

В д. Падунской в усадьбе И. Дубровина стоит амбар, имеющий вынос вперед на повалах не только кровли, но и верхней части сруба (так называемого пятра у бухгарминцев), что является очень древним приемом. Сам амбар построен не так давно, но принадлежит наиболее старой усадьбе, изба которой, по словам хозяев, насчитывает более ста лет. Следовательно, можно предполагать соблюдение при перестройке амбаров еще более старой традиции, однако в большинстве случаев не сохраняющейся.

В большинстве двухэтажные амбары с галереями у второго этажа являются более поздними. Они построены во второй половине XIX в. и встречаются главным образом в больших усадьбах. Покрытие на самцах, потоках и курицах в них заменено стропильным, с подшивкой карнизов досками.

Но в д. Падунской отмечен двухэтажный амбар, всеми конструктивными особенностями принадлежащий к первой, наиболее древней группе (рис. 10).

Больше традиционных черт наблюдается в стайках-поветях, стоящих с краю скотного двора, либо по красной линии улицы, либо в глубине

усадыбы. Нижний этаж их, предназначенный для скота, очень низок, что согласуется с условиями суровой сибирской зимы. Двери в стойку настолько низки, что в них едва может пройти некрупный рогатый скот. Наоборот, повесть более высока. В нее с передней стороны устраивается четырехугольный незакрывающийся лаз, к которому приставляется лестница. Покрытие сараев чаще на самцах, двускатное, с охлупнями и т. п.,

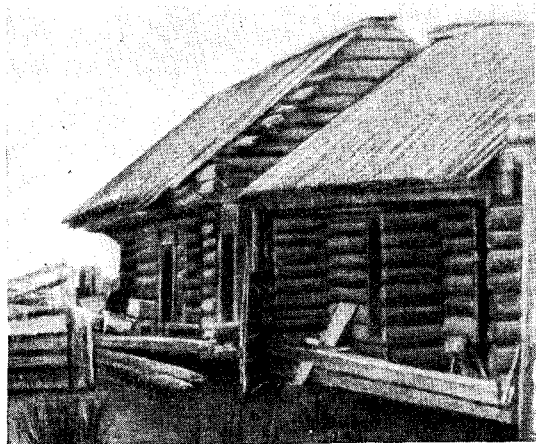


Рис. 9. Одноэтажные амбары. Пос. Братск

но можно еще встретить и односкатное (рис. 11), представляющее более древнюю традицию³⁹.

Сложившиеся в течение столетия особенности надворных построек оказали влияние на устройство изб с защитными стенками и форму крылец.

Избы с защитными стенками отмечены в Братске, но встречаются и южнее, до д. Игжей. Обычно ниша устраивается с надворной стороны, преимущественно с подветренной (рис. 12).

Такие избы могли возникнуть в результате приспособления под жилье бывших амбаров, но многие избы так

и строились с защитными стенками. Такое использование строительного опыта еще раз показывает отношение старожилов к традиции. Последняя не была так неприкосновенна, как кажется.

Интересные материалы старожильческое зодчество Приангарья дает и для разрешения вопроса о происхождении полукрытого крыльца так называемого городского типа. Последний некоторые авторы усматривают в террасках с защитными стенками⁴⁰, которых много встречается как в самом Иркутске, так и в пригородных селах⁴¹. Профиль защитных стенок этих крылец почти всегда циркулярный, свес кровли подпирается резной колонкой. Подобное крыльцо, обрамленное по площадке балюстрадой и часто имеющее второй ярус (типа светелки-мансарды), очень привлекательно.

В Братске есть один старинный амбар, защитные стенки которого благодаря выносу концов верхних бревен (повалов) имеют криволинейный профиль. Вместе с навесом кровли, ступенями входа и колонкой это дает профиль крыльца, которое осталось только снабдить балюстрадой.

Подобие такого же крыльца создают и защитные стенки изб, искусственно образующиеся путем разборки второго сруба трехставной избы. Обычно продольные стенки сеней (связи), являющиеся продолжением продольных стен избы, сохраняются и как бы образуют боковые стенки крыльца. В д. Игжей по такому принципу сзади одной клетной избы устроено вместо сеней полукрытое тамбурное крыльцо. Если подпереть его кровлю парой колонок, получится то же крыльцо городского типа.

³⁹ Е. Э. Бломквист, Указ. соч., стр. 211—214.

⁴⁰ Б. И. Лебединский, Из наблюдений над крестьянским зодчеством Иркутского округа, «Сибирская живая старина», VIII—IX, Иркутск, 1929, стр. 112.

⁴¹ Особенно много их в селах Куды, Оёк, Хомутово и других, по так называемому Якутскому тракту, заселенных «старожилами». О зодчестве кудинских старожилов мной подготавливается отдельная заметка.

* * *

Деревянное зодчество сибирских старожилов, несмотря на его относительную стабильность, не было косным. Выше мы видели переход от двухъярусной избы (возможно, имевшей крытый двор) к одноярусной с

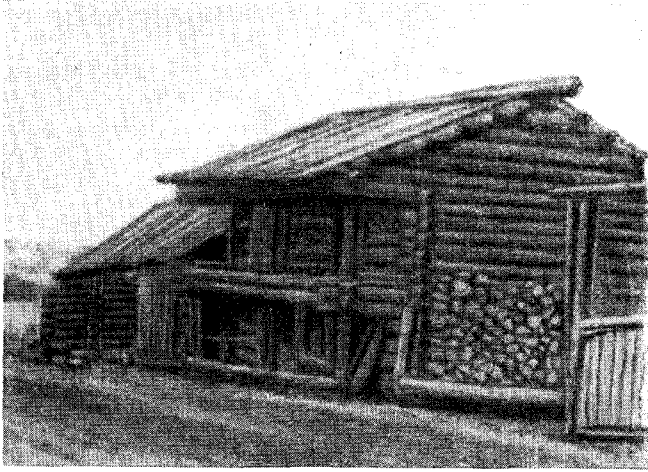


Рис. 10. Двухэтажный амбар. Дер. Падунская

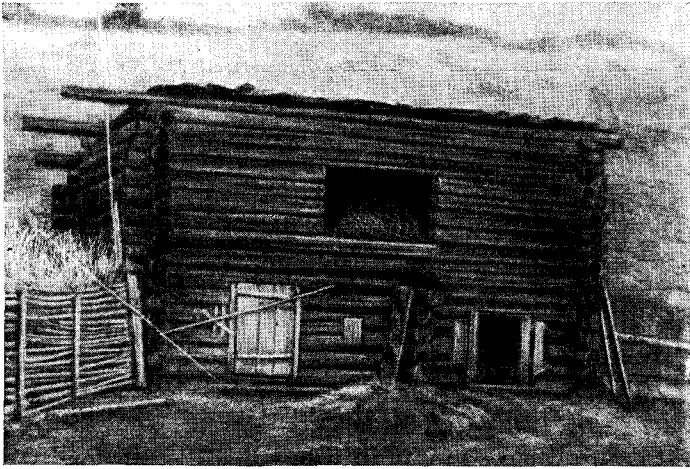


Рис. 11. Стайка и поветь с односкатным покрытием.
Дер. Верхнее Суворово

открытым двором. Этот переход произошел в XVII—XVIII вв. Реликты этих двух первых этапов в развитии старожильского зодчества сохранились и в первой половине XIX в.

Однако ни односрубная, ни двухсрубная (связью) избы с их нерасчлененным жилым помещением не могли удовлетворять растущие запросы крестьян, в быту которых усилилось влияние городской культуры. Перебивали удовлетворять и некоторые устаревшие строительные приемы, как, например, покрытие по желобам на курицах. Уже в середине XIX в., а возможно и несколько раньше, началось приспособление старых планировочных схем к новому быту. Этим открылся третий этап в старожильском зодчестве.

Клетская изба или изба связью сохранялись, но из общей комнаты стали выделяться перегородками спальни. Сохранялось и самцовое покрытие, но в основание фронтона вводились карнизы; чаще применялась резьба. Затем постепенно самцовое покрытие заменялось стропильным. Повалы и коньки на этом этапе еще сохранялись.

В дальнейшем появились новые типы избы — пятистенка, крестовая и т. п., исчезали повалы, охлупни и все более стала распространяться сквозная резьба.

В заключение хочется отметить, что как ни далеко от современности зодчество сибирских старожил, некоторые его положительные черты не потеряли своего значения как драгоценное народное наследие.



Рис. 12. Изба с защитными стенками. Пос. Братск

В их постройках ярко выражена органичная связь практической целесообразности с художественной выразительностью. В старожильческом зодчестве нет ни голой утилитарной схемы, ни излишней декорации. Все особо выразительные архитектурные элементы, будь это самцовый фронтон, повал, охлупень, причелины и т. д., подчеркнуты настолько, насколько это было необходимо для выявления и усиления главных архитектурных замыслов и бытовых вкусов строителей изб. От этого, несомненно, повышалась общая художественная и национальная выразительность жилища в условиях освоения Сибири русским крестьянством.

Некоторые архитектурные приемы старожильческого зодчества, например, защитные стенки, ниши, повалы и т. п., продолжают сохранять свое значение и по сей день, что мы и видим в лучших образцах современного деревянного (прежде всего общественного) строительства Приангарья. Отмечу здание новой чайной в Балаганске с широким входом перед нишей, образованной защитными стенками и навесом кровли на повалах. Такое решение входной части не только обеспечивает чистоту входа, но и придает всему фасаду оттенок уюта и гостеприимства. Этого как раз не наблюдается в новом же здании чайной в Братске. Строители поспешили устроить хотя бы небольшой напуск крыши при входе, последний остается незащищенным от дождя и в плохую погоду загрязнен.

Желательно, чтобы старожильческое архитектурное наследие было использовано строителями Зеленого города у Падунского порога.

В связи с постройкой Братской ГЭС вопрос о широком изучении и фиксации памятников старожильческого деревянного зодчества Среднего Приангарья приобретает очень важное значение. Наиболее ценные образцы этого народного творчества должны быть сохранены.