



ЗАМЕТКИ · СООБЩЕНИЯ РЕФЕРАТЫ

Г. С. ЧИТАЯ

ЭТНОГРАФИЧЕСКАЯ ВЫСТАВКА ГРУЗИИ

Открывшаяся недавно в Государственном музее Грузии «Этнографическая выставка Грузии» построена по принципу сопоставления старого и нового быта и культуры грузинского народа. Отдельные комплексы экспозиции как нового так и старого быта представлены в своей динамике, историческом развитии. В экспозиции старого быта и культуры выставочные комплексы даны в классовом разрезе, а в экспозиции нового быта и культуры выставочные экспонаты раскрыты с учетом задач распространения научно-политехнических знаний среди трудящихся.

Для того, чтобы лучше осуществить эти задачи, экспозиционные комплексы построены по принципу наибольшего соответствия формы и содержания, а также логического и зрительного восприятия. Этим условиям отвечают: уловимое глазом членение экспозиции, простое и ясное размещение экспонатов, подача их в комплексах, с соблюдением требования свободного экспозиционного поля; отбор главного, ведущего и типичного; использование экспликаций и слов-понятий для раскрытия содержания экспоната.

Для того, чтобы экспозиция как старого, так и нового быта не теряла своей стержневой идеи, на выставке показано лишь то, что прочно вошло в культуру и быт, в производственный опыт и трудовые навыки грузинского народа, те специфические и самобытные черты, которые являются вкладом грузин в общечеловеческую культуру.

В разделе старого быта и культуры представлены комплексные темы: полеводство и пахотные орудия, виноградарство и виноделие, скотоводство, обработка рудных металлов (меди, железа, серебра, золота), керамика, гишер, обработка дерева, рога и кости, ткачество и ткани, обработка кожи, жилище крестьянина и помещика, народный транспорт и т. д. В комплексах показаны не только отдельные предметы, но и их обработка и функции. Так, тема «Рудные металлы и их обработка» раскрыта по образцам изделий и их назначению: ружья, мечи, шашки, кинжалы, ножи, светильники, надочажные цепи, машкала, медные бытовые сосуды — кружки, машрапы, тулухи, серебряные сосуды для вина и другие. Однако экспозиция этим не ограничивается: отдельно показано, как добывалась руда, как производилась ее выплавка и как проходила ее обработка. Макет сыродутной печи из Цедиси показывает, как выплавлялось железо, причем экспликация сообщает, что с целью получения железа высокого качества к железной руде примешивали «паша» (пиролюзит). Экспликация указывает, что этот прием восходит к глубокой древности: по сообщению греческих авторов, уже в VI в. до н. э. грузинские племена (мосиники, халибы, халды-чаны) примешивали к руде «песок» особого свойства. Эти свойства «песка», оставшиеся неизвестными греческим писателям, раскрыты исследованиями советских этнографов.

Цедисская сталь высоко ценилась и в средневековой Грузии. В специальных витринах показаны приемы обработки металлов: холоднаяковка, отливка, штамповка, гравировка, филигрань, чернь, золотая насечка, зернь, эмаль и другие. Экспликация указывает, что многие из этих приемов являются деривацией и дальнейшим развитием приемов, известных уже у грузинских племен — табалов, колхов, триалетцев, мцхетцев. О древности и самобытности культуры металла в Грузии говорят также фольклорные данные, приводимые на выставке.

Выставочные комплексы гончарных изделий показывают богатство форм и различные функции керамики. Как и в других комплексах, на отдельных щитах и рундуках показаны процессы выделки различных керамических сосудов. Сопоставление этих данных показывает, с одной стороны, внутреннее типологическое единство грузинской керамики, с другой — ее тесную связь с древнегрузинской керамикой. Вместе с тем видны далеко идущие параллели, связывающие грузинскую керамику с Северным Кавказом и Передней Азией. На отдельной таблице показано, что сохранившаяся в быту до наших дней глиняная печь для выпечки хлеба (торне), которая в Грузии сопутствует определенным хлебным злакам и поэтому является характерной для определенной

сельскохозяйственной зоны, с давних пор известна в Грузии, Урарту, Ассирии, Вавилоне и Шумере. В грузинском языке от названия «торне» (тоне) образованы наименования гончара (ме-тун-е) и гончарного производства (ме-тун-е-оба).

На другой таблице показаны разновидности глиняной маслобойки, также сохранившейся до наших дней. На этой же таблице показаны глиняные маслобойки (XI—VII вв. до н. э.) из раскопок в Мцхете и Триалети, Ахтале, Ханларе, а также из Месопотамии (2000 лет до н. э.).

Широко представлены различные ткани, изготовленные кустарным способом из льна, поскони, хлопка, шерсти, шелка и т. д. Выставлены и орудия труда, связанные с ткачеством, а на таблицах показаны техника изготовления ткани, основные типы на-

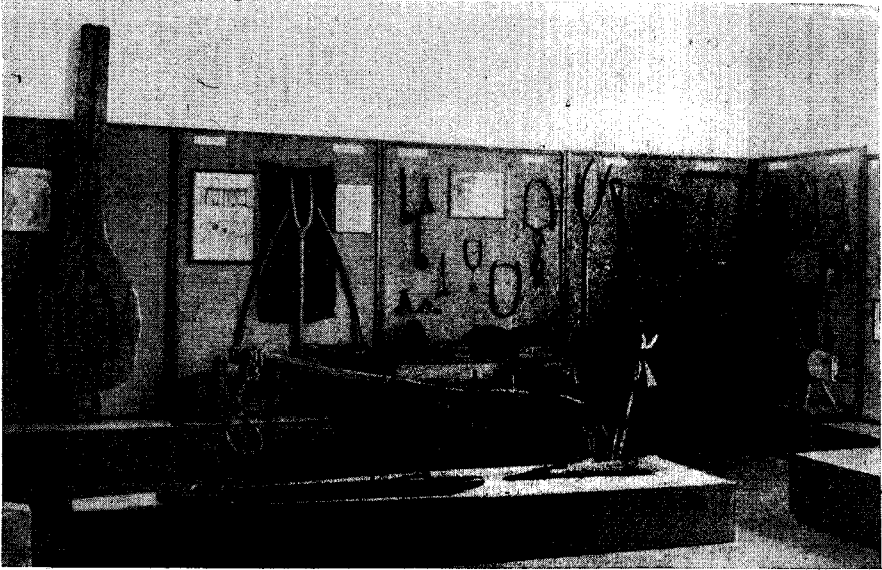


Рис. 1. Экспозиция по старому быту. Земледелие и скотоводство

родных ткацких станков и т. д. Отдельные таблицы показывают технику изготовления тканей в Грузии в различные исторические эпохи (по раскопочным материалам). В большом количестве экспонированы самшитовые набойные матрицы. Орнамент их отличается богатой сюжетностью и оригинальными формами; некоторые из узоров могли бы с успехом быть использованы для ткацких изделий, выпускаемых нашими текстильными фабриками. Имеются образцы грузинской народной вышивки, исполненной различными способами шелком, серебром, золотом, бисером и т. д.

В специальных шкафах и витринах выставлен грузинский национальный костюм второй половины XIX в., а также комплекты костюмов различных социальных слоев общества и этнических групп.

Экспонаты темы «Грузинский народный транспорт» показывают, что сухопутные средства перевозки в соответствии с хозяйственно-географическими условиями Грузии делились на три основных вида: колесный транспорт (арба, гердкала), распространенный в равнинной Грузии; бесколесный транспорт (сани), распространенный в горной Грузии; смешанный транспорт (имеретинская арба, болотрия), основанный на принципе скольжения и качения, распространенный в переходной подгорной полосе.

Тема земледелия показана в следующей последовательности: унавоживание и поливка, подсека, пахота, посев, прополка, жатва, молотьяба, помол. Экспонированы пахотные орудия: яремные (хевсурское и шлавское), грядильные (рачинское и карталинское), большой грузинский плуг (рис. 1). На трех таблицах показана связь типов пахотных орудий с определенными земледельческими системами: черкуши и яремных орудий — с залежной системой, грядильных орудий — с переложной системой, передковых орудий — с паровой системой (с IV—V вв.) и, наконец, передкового плуга с отвалом — с глубокой вспашкой (с XI—XII вв.). Дальнейшее усовершенствование последнего во второй половине XIX в. привело к появлению мухранского плуга с железной полошвой и железным отвалом. На отдельных стендах показано развитие сошников-лемехов, молотильная доска — кеври, известная на территории Грузии с IX в. до н. э. Молотильной доски такой давности нигде в других местах не имеется. Римская молотильная доска — трибулум известна лишь со II в. до н. э. Такой же приблизительно давности и грузинская водяная мельница, экспонированная на выставке; советские специалисты доказали, что она была известна уже в урартское время, в VIII—VII вв. до н. э.

Экспонирован рабочий костюм жнеца со всеми его атрибутами: налобником для защиты глаз от пота, поясом и костяшками для пальцев.

В центре выставочного зала возведены диорамы, изображающие крестьянский дом XIX в. (дарбазы: рис. 2) со всем его внутренним убранством и помещичий дом той же эпохи, в убранстве которого наряду с грузинскими изделиями фигурировали европейские и восточные ткани, посуда и т. п.

Второй раздел выставки показывает новый, социалистический быт и культуру грузинского народа. Отдельные темы посвящены здесь производственному, общественному и семейному быту.

Раздел открывается текстом: «Обеспечение максимального удовлетворения постоянно растущих материальных и культурных потребностей всего общества служит целью

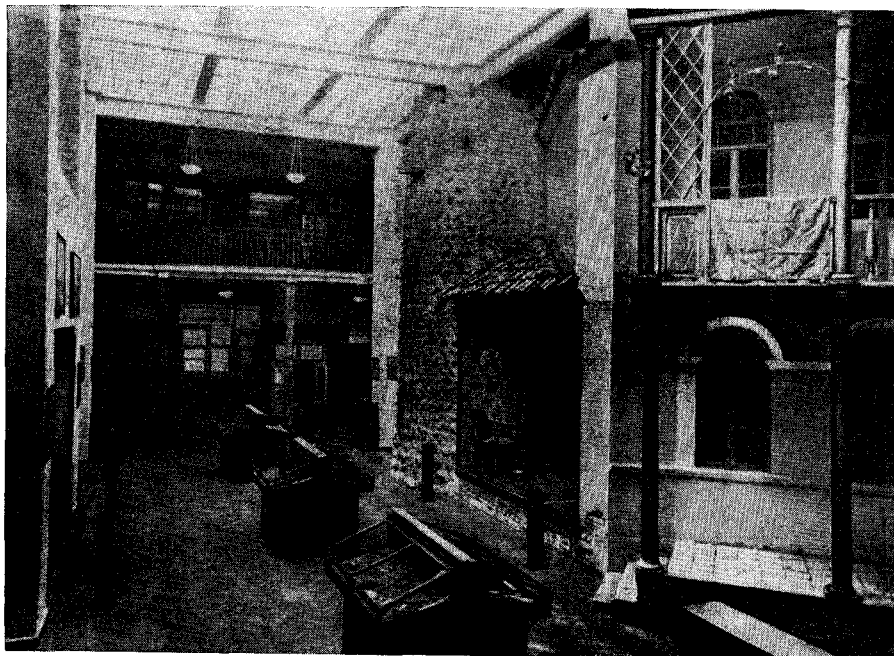


Рис. 2. Диорама жилого дома XIX в.

социалистического производства... Действие этого закона ведет к подъему производительных сил общества, к его процветанию, к непрерывному росту материального благосостояния и культурного уровня трудящихся».

Показом общего вида г. Чиатури открывается тема чиатурской марганцевой промышленности. В экспликации указывается, что марганец применяется в различных отраслях промышленности, сельском хозяйстве и медицине и что чиатурское месторождение марганца по запасам и качеству руды, условиям ее залегания и выработки является лучшим в мире. Здесь же показаны основные процессы добычи и обогащения руды: крепление, определение горного давления, отбойка, механизированная погрузка, транспортировка и разгрузка, промывка руды, а также перевозка рабочих в шахты. Диаграммы показывают рост производительности труда, зарплаты и капиталовложений, рост механизации труда, рационализаторские предложения и изобретения, связь научных учреждений с производством.

Показан общественный быт рабочих: рабочий театр, клубы, красные уголки, библиотеки, читальни, детские сады, ясли, пункты здравоохранения и т. д. По семейному быту: усадьбы рабочих с жилыми домами и хозяйственными постройками, виноградниками, огородами, фруктовыми насаждениями, а также родословные потомственных шахтерских семей на протяжении пяти поколений и др.

Большой механизированный макет изображает уголок Чиатури — горный пейзаж с рабочим поселком (рис. 3), канатной дорогой для транспортирования марганцевой руды из штольни в обогатительную фабрику и перевозки рабочих в штольню. Макет раскрывается механически, и зритель видит штольню, систему креплений, отбой, погрузку на электропоезда, механизированные пылесосы, создающие гигиенические условия для работы в штольнях, и т. п.

На другом стенде даны образцы сырья и готовой продукции ферросплавов и показан производственный быт рабочих этой отрасли промышленности. В этом же плане показаны Тбилисский паровозо-вагоноремонтный завод им. Сталина, Кутаисский авто-

завод, Тбилисский станкозавод им. Кирова и Закавказский металлургический завод им. Сталина в Рустави — новом городе металлургов, созданном в послевоенные годы.

Широко показаны семейный и общественный быт руставцев: коттеджи и планы квартир рабочих, рост школ и числа учащихся, детские сады в городе и в летнее время на курортах, ясли, сады, парки, стадион, самодеятельные кружки (литературный, драматический, народных танцев, певчих хоров), библиотека и т. д. Особые витрины рассказывают посетителю о помощи русского народа в деле подготовки кадров грузинских металлургов.

О производственном быте колхозников Грузии рассказывается в темах: животноводство, виноградарство и виноделие, машинно-тракторные станции, полеводство, орошение, чаеводство, плодоводство и огородничество.

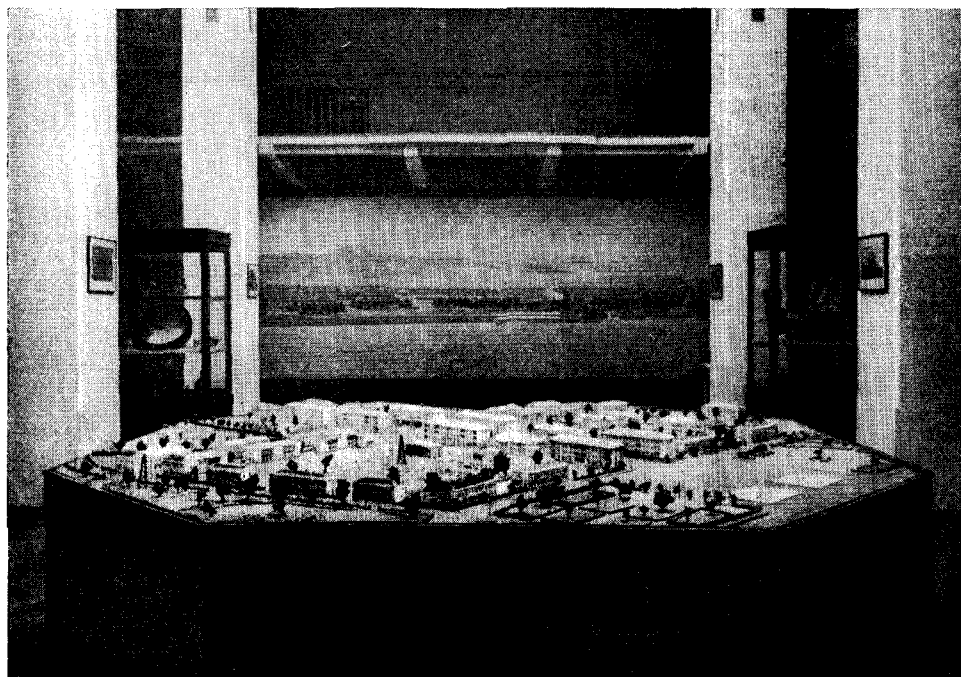


Рис. 3. Новый быт. Макет рабочего поселка. Гор. Рустави

Виноградарство и виноделие, являясь древнейшей отраслью сельского хозяйства Грузии, в условиях советской Грузии достигли высокого уровня развития. Приготовленные местными способами вина из всемирно известных пород винограда — саперави, ркацители, доликоури и других — отличаются высокими качествами. Из года в год растет площадь под виноградниками, усиливается механизация трудоемких процессов труда, упрочивается связь науки с производством. Растет производительность труда грузинских виноградарей. Выставочный материал показывает их производственный, общественный и семейный быт, рост их благосостояния и культурных потребностей.

В теме «Чаеводство» большое место отведено показу внедрения в производство результатов работ научно-исследовательских изысканий Всесоюзного научно-исследовательского института чая и субтропических культур.

В специальной витрине экспонированы чайные кусты, показаны различные приемы их обрезки и соответствующие орудия труда, выработанные при содействии названного института. Здесь же показаны внедряемые в чаеводство подрезочные и уборочные машины. Мероприятия партии и правительства, обеспечившие чаеводов привозным хлебом, дали возможность колхозникам заняться разведением чая, специализироваться в этой отрасли народного хозяйства. За короткое время появились колхозы-миллионеры, обеспечивающие колхозникам высокие доходы. Здесь созданы новые типы поселений, вокруг центральной площади с общественными зданиями размещены дома и хозяйственные постройки.

В теме «Плодоводство» показаны саженцы с прививками по различным возрастным группам, селекционная работа научно-исследовательских институтов по выведению улучшенных сортов плодовых деревьев. Здесь же показаны новые способы борьбы с перебойностью урожая плодовых растений, в частности, новый режим их подкормки.

Показом структуры МТС выставка подчеркивает роль последних в сельскохозяйственном производстве.

В разделе «Животноводство» на отдельном стенде представлена движущаяся механизированная схема зеленого конвейера, показывающая смену посевов на полях, рассчитанную на десять лет и бесперебойно обеспечивающую крупный рогатый скот свежим витаминизированным кормом. Здесь же показаны механизированное доение коров, автопоилка, новые фермы с механизацией трудоемких работ, новые породы крупного рогатого скота и т. д. Одновременно демонстрируются грузинские шерстяные ткани «колхида», «рустави» и другие, вырабатываемые Тбилиским камвольно-суконным комбинатом. На рельефной карте показаны маршруты отгона скота на летние и зимние пастбища, а также схема распределения пастбищ по зонам и временам года. Богато представлены материалы по производственному, социальному и семейному быту колхозников-животноводов.

На выставке показаны также образцы традиционного крестьянского ремесла (металлические и деревянные изделия, ткани и др.) и национальные виды спорта (конный спорт, борьба), альпинизм. Представляют интерес витрины, показывающие новые фасоны платьев с использованием национального орнамента и покроя, а также витрины, демонстрирующие детское творчество.

Выставка заканчивается двумя стендами, один из которых рассказывает о великой дружбе, связывающей грузинский народ с другими народами Советского Союза, а другой — об участниках Всесоюзной сельскохозяйственной выставки, добившихся высоких показателей в сельскохозяйственном производстве.

Этнографическая выставка Грузии музейными средствами наглядно отражает те коренные изменения, которые произошли в культуре и быте грузинского народа в процессе строительства нового, социалистического общества. Выставка вместе с тем отражает мирный труд грузинских рабочих, колхозников и советской интеллигенции, направленный на дальнейший расцвет экономики и культуры Грузинской Советской Социалистической Республики и всего Советского Союза.