



# МАТЕРИАЛЫ И ИССЛЕДОВАНИЯ ПО ЭТНОГРАФИИ И АНТРОПОЛОГИИ ЗАРУБЕЖНЫХ СТРАН

С. РАМАДАНИ

## НАРОДНОЕ ЖИЛИЩЕ СЕВЕРНОЙ АЛБАНИИ

(Долина реки Мати)

Изучение материальной культуры албанцев представляет большой интерес. Она характеризуется чрезвычайным разнообразием форм, касается ли это жилища или одежды, украшений или утвари. Сейчас, когда усилия всего народа направлены на построение основ социализма, существенно меняются быт и материальная культура населения во всех уголках страны. Однако эти изменения не вытеснили еще окончательно старые формы. Культура албанского народа, особенно населения северной, горной части Албании, сохраняет много архаических черт. Это обстоятельство вызвано рядом исторических причин. Турецкое иго, длившееся с середины XV до начала XX в., надолго задержало экономическое и политическое развитие албанского народа. В области общественной жизни это проявлялось в длительном сохранении родовой организации, родовых институтов, а также в сохранении вплоть до XX в. значительных элементов феодальных отношений.

Многочисленные мятежи и крестьянские волнения не затихали в Албании в течение всего периода турецкого господства. После провозглашения в 1912 г. независимости Албания раздиралась феодальными междоусобицами, политическими смутами, подвергалась иностранным военным вторжениям.

В. И. Ленин в 1912 г. писал о положении балканских стран, что там «...до сих пор не устранены еще могучие остатки средневековья, страшно задерживающие общественное развитие и рост пролетариата. Эти остатки — абсолютизм (неограниченная самодержавная власть), феодализм (землевладение и привилегии крепостников-помещиков) и подавление национальностей»<sup>1</sup>.

После падения турецкого владычества феодально-капиталистическая клика короля Зогу проводила антинародную политику, хищнически эксплуатировала народ и экономические ресурсы страны, превратила Албанию в колонию иностранных держав.

Все эти обстоятельства послужили причиной сохранения старинного типа укрепленного жилища — «кулы». Это массивное каменное сооружение, приспособленное для обороны во время военных действий. В настоящее время кулы сохранились лишь в северной части страны, — более отсталой в экономическом отношении по сравнению с южными районами.

<sup>1</sup> В. И. Ленин, Соч., т. 18, стр. 340

Жители северных районов были оторваны даже от тех немногочисленных торговых и культурных центров, которые существовали в стране в середине XX в., и крайне разобщены между собой. Сообщение в горы поддерживалось только вьючным транспортом, что соответствовало низкому уровню развития производительных сил: применялись архаические орудия труда, низкая техника земледелия; сохранялись соответствующие этому уровню производительных сил производственные отношения.

Вплоть до 1944 г. на севере страны сохранялись древние территориально-административные и военные единицы — байраки (флямуры) (флямуртаров). Сохранялась власть и авторитет военных вождей — байрактаров (флямуртаров). В более развитых экономически и политически центральных и южных районах страны, а также на северо-западе, в районе Шкодера развивались буржуазные отношения, постепенно отмирали пережитки феодализма и остатки родоплеменного устройства.

Итак, причинами исторического и экономического порядка объясняются те различия в материальной культуре между севером и югом Албании, которые мы наблюдаем в настоящее время. Для нашей темы интересны различия в типе народного жилища.

Если на севере кула является распространенным жилищем, в которой до сих пор живут крестьяне, то на юге встречаются только старинные разрушенные или заброшенные кулы.

Исчезновение кулы на юге объясняется, помимо причин социально-экономического порядка, также историческим прошлым этой части страны. Юг больше всего пострадал от нападения завоевателей (турок и греков) и подвергся большому разрушению. Захватчики старались в первую очередь разрушать кулы, представляющие собой маленькие защищенные крепости.

Как и повсюду, в постройке жилищ большую роль играют природные условия, прежде всего наличие того или иного строительного материала.

Отсутствие удобных путей сообщения между отдельными районами Албании препятствовало перевозке строительного материала. Поэтому каменные дома не были типичны для всех районов страны. Так, например, на равнине Музакье, покрытой многочисленными болотами, которые в настоящее время осушаются, основным материалом для постройки крестьянских жилищ был тростник. Такие строительные материалы, как камень или дерево, были здесь дороги, и крестьяне не имели средств на их покупку. Они строили небольшие дома на низком фундаменте, состоящие из двух комнат, с крышей, но без потолка. Стены строились из плетеного тростника, обмазанного глиной. Пол был земляной и застилался рогожами. Убранство комнат было очень бедное и примитивное. Посередине комнаты в этих домах располагался очаг, дым от которого выходил, прямо через крышу.

Жилища крестьян сосредотачивались вокруг дома феодала или возводились посреди земельного участка, принадлежавшего крестьянину.

В юго-восточной части Албании (районы Корча, Поградец, Бимисхен, Колонья) мы встречаем совершенно другие типы жилищ. В отличие от равнины Музакье дома здесь каменные, двухэтажные, верхний этаж состоит из трех комнат. Дом обнесен верандой, на которую ведет внешняя лестница. Стены домов белят известью, на фасадную сторону выходят застекленные окна. В нижнем этаже такого дома хранятся припасы, и здесь же обычно расположена кухня. Эти дома свидетельствуют о более высоком культурном уровне населения этой области.

В самой южной части Албании, в районах Гьирокастра, Лянджерик, Дропули и др., мы встречаем распространенный тип жилищ, называемый греко-средиземноморским. Это каменные четырехугольные постройки, с фасадной стороны которых много окон. Дом обычно окружен двором, вымощенным камнем.

О распространении греко-средиземноморских домов на Балканском полуострове, в частности в Албании, писал Цвиич. Судя по его карте, этот тип построек распространен на юге и юго-востоке, становясь реже с продвижением на север. Урбан считает, что Цвиич преувеличивает распространение этих построек; они типичны, по его мнению, только для небольшой области на юге Албании (в так называемом Албанском Эпире). Но и до наших дней в районах, указанных Цвиичем, встречаются эти постройки в большом количестве. Мне кажется, это достаточное основание считать, что прав был Цвиич.

Особый интерес для изучения народного жилища представляет средняя Албания, где сочетаются различные виды жилых построек.

Самым распространенным типом являются эльбасанские дома. Это одноэтажные здания с земляным полом, стены их — из необожженного кирпича, каждый дом почти наполовину обнесен верандой. Дома эти разделены на две половины. Одна комната служит для приготовления пищи и для другой домашней работы. Посередине ее расположен очаг без дымохода, поэтому дым выходит через случайные щели в крыше; потолка в этой комнате нет. Другая комната является жилым помещением, более удобным; здесь имеются потолок и дощатый пол. Эта комната служит также и для приема гостей. Наряду с домами эльбасанского типа часто встречаются двухэтажные дома с верандой, кула же попадает очень редко. Но название кулы еще сохранилось у жителей сел Дэрвен, Мэркин, Жея (в области Фуш-Круи, недалеко от Тираны) в применении к двухэтажным пристройкам домов, где обычно располагается мужская половина семьи. Конкретно это можно проследить на жилых постройках указанных выше сел.

Как пример, возьмем дом Ндрек Палюки. Это большое одноэтажное здание с кирпичными стенами. От двух центральных комнат ведут входы в другие, небольшие комнаты, предназначенные для женатых сыновей. Характерной особенностью этого дома является двухэтажная пристройка, расположенная с фасадной стороны, — небольшая башенка под отдельной крышей, называемая кулой. Такую же башенку, под тем же названием, имеет дом, принадлежащий Гьон Пашки в селе Дэрвен. По всей вероятности, это название сохранилось потому, что, по словам самих жителей, они являются пришельцами из северных, горных районов Албании, где основным жилищем служат кулы.

В северной Албании наиболее распространены кула и альпийские дома, характеризующиеся высокой крутой крышей из дранки или шифера.

Итак, на территории Албании встречаются самые разнообразные типы жилищ. Но нет сомнений, что наиболее характерной для горных районов Албании является постройка, называемая кулой, которая на юге постепенно заменялась другими типами жилищ, а на севере до настоящего времени имеет большое распространение. Описанию жилища типа кулы посвящена, в основном, данная работа. В ней использованы материалы автора, касающиеся построек долины реки Мати, собранные в 1954 г. в селах Курдари, Патын, Урака и других. Привлекаются также данные, собранные автором в районе Фуш-Круи, в селах Дэрвен, Мэркин, Верхняя Жея, Нижняя Жея. Изучение жилища, как и хозяйственных строений, долины Мати интересно не только ради самих оригинальных и самобытных форм построек; значение его возрастает в связи с тем, что имеется предположение (по языковым данным), согласно которому эта местность была одной из областей первоначального расселения предков албанцев.

\* \* \*

Река Мати берет начало в горах. Долина ее представляет собой вытянутую впадину глубиной около 200 м. Берега реки имеют форму ступенчатых выступов, образованных горизонтально залегающими третич-

ными отложениями, которые покрыты кустарником, преимущественно дубняком.

Местность очень суровая и чрезвычайно удобная для постройки трудно доступных укреплений. В этой области везде встречаются такие сооружения, как кулы.

Долина Мати окружена с двух сторон высокими, трудно проходимыми горами. Более или менее тесная связь возможна только со сравнительно доступными котловинами долины реки Дрин и горной местностью Мердита. Поэтому область Мати в течение многих веков была весьма обособлена в политическом и экономическом отношении.

Долина Мати — сравнительно плотно заселенный район северной Албании, насчитывающий около 24 тысяч жителей.

Горная местность мало пригодна для земледелия. Основным занятием населения является скотоводство (овцеводство). Однако местные жители издавна занимались и земледелием на террасовых искусственных полях. Здесь сеют кукурузу (она всегда была основным продуктом питания), разводят виноград, выращивают фрукты (яблоки, груши, гранаты, орехи) и овощи (капусту, чеснок, картофель<sup>2</sup>, фасоль).

Зерно мелют на водяных мельницах, которые чаще всего составляют общественную собственность села. Сельскохозяйственные орудия прежде изготовлялись и чинились местными кузнецами, которые получали за труд натурой; в настоящее время значительную часть орудий крестьяне приобретают через снабженческо-сбытовые кооперации.

Земельные участки небольшие, разбросаны по террасам. На этих малых полях производят вспашку плугом, запряженным волами. После вспашки землю боронят, причем в этих местах часто встречается примитивный тип бороны. Затем вручную разбрасывают семена. Орудия уборки урожая также очень простые: коса, серп.

Для земледельческо-скотоводческого хозяйства долины Мати огромное значение имеет орошение. В искусственном орошении нуждаются пашни и луга, фруктовые сады и виноградники. Их орошение имело такое большое значение, что в «Законнике Лека Дукагьини»<sup>3</sup> специально оговаривались правила пользования оросительной системой, а также вопросы, касающиеся ремонта и ухода за ней.

Обычно такие оросительные каналы строят совместными усилиями крестьяне нескольких соседних сел, а пользуются они этой системой по очереди. Эти оросительные каналы строились с древних времен и по своему устройству они очень просты. Если надо перевести воду с одной горы на другую, то между ними сооружают нечто вроде деревянного моста — акведука, по нему прокладывают деревянный желоб, по которому и течет вода. Если же надо поднять воду от реки на возвышенную местность, то воду в деревянный желоб набирают при помощи большого деревянного колеса со множеством приделанных к нему кувшинов. Когда колесо вращается (тоже при помощи воды), то вода из кувшинов выливается прямо в желоб и течет в нужном направлении.

Как уже говорилось выше, основным занятием крестьян долины Мати является скотоводство. Скот круглый год выпасается на местных пастбищах: летом на высокогорных сочных альпийских лугах, куда часть населения перекочевывает вместе со скотом, зимой в долинах. И тех и других пастбищ было достаточно, поэтому крестьянам не приходилось, подобно жителям других районов, арендовать пастбища в равнинных областях страны. Этим же обстоятельством объясняются отчасти и слабые экономические связи с равниной. Самые обширные стада раньше принадлежали

<sup>2</sup> Картофель появился в Албании в начале XVII в.

<sup>3</sup> «Законник Лека Дукагьини» — свод обычного права горцев северной Албании составил католический священник Стефан Гечов (1874—1929).

феодалам, теперь ими владеют крестьяне. Скотоводческое хозяйство дает крестьянам кожу, мясо, масло, молоко, брынзу.

Способ ведения хозяйства отразился на характере поселений и типе домов. Поселения здесь расположены по обоим берегам реки. Более крупные из них находятся на окраинах впадины, где имеются сравнительно большие участки удобной для обработки земли. Типичным для поселений долины Мати, как и вообще для албанских сел, является то, что они расположены большей частью в горах. Многие современные селения Албании, расположенные в долинах, сохраняют связь со своим более ранним местообитанием, находившимся в горах. Так, например, село Жея, в районе Фуш-Круи, имеет две части: старую — горную, называемую «Верхняя Жея», и новую — «Нижняя Жея». На старинные поселения в горах указывает также расположение «первого дома»<sup>4</sup> (shtëpija e parë) в возвышенной части села<sup>5</sup>.

Обычная форма поселений в долине реки Мати — село (katund). Это поселения разбросанного типа, так как расположение домов связано с расположением земельных участков. Дома находятся часто на расстоянии 1—2 км друг от друга, и все село занимает большую площадь.

Но село это не только форма поселения, это форма общественной организации: жители села владеют сообща пастбищами, водоемами, лесами и т. д.

Основной хозяйственной единицей в долине Мати является распадающаяся патриархальная семья, которая называется собирательными терминами: «дом», «дверь», «очаг» и т. д. Члены одного «дома» являются родственниками, живут под одной крышей и ведут общее хозяйство. Когда «дом» достигает больших размеров, он делится на несколько «домов», объединение которых составляет братство.

Это деление большой семьи на несколько семей нашло свое выражение и в постройках. Дома родственников, как правило, строились недалеко друг от друга и часто объединялись общим двором, так как хозяйство у них оставалось общим. Это хорошо прослеживается на расположении домов в селах Курдари, Патын, Урака в долине Мати. Теперь случаи ведения совместного хозяйства несколькими братьями или близкими родственниками стали уже редкими.

Типичными постройками этой области являются кулы, которые идут от феодального времени, когда они служили не только жилищем, но и укреплением.

В Албании очень сильны были традиции кровной мести. Кровная месть уносила много человеческих жизней, опустошая целые «дома», уничтожая целые семьи. «Кровные распри отразились в характере постройки жилища. Оно должно дать не только убежище от дурной погоды, но и защиту от врага. Такое значение имеют башни, кулы, заимствованные от вида укрепленных жилищ прежних феодалов»<sup>6</sup>.

Перейдем к непосредственному описанию кулы и техники ее возведения.

В долине Мати, как и в других районах Албании, при закладке фундамента дома соблюдаются народные обычаи, которые, по поверию, должны принести счастье будущим жильцам дома. Эти обычаи являются пережитками далекой старины. Интересен обычай, связанный с выбором места для постройки жилища. После того, как хозяева выберут понравившееся им место, расположенное обычно недалеко от поля, на котором они работают, на ночь в центре этого участка ставят кукурузу, сыр, соль и золу и оставляют это до утра. Если оказывается, что какой-нибудь из этих

<sup>4</sup> «Первый дом» — главный дом в селе.

<sup>5</sup> А. М. Сел и щев, Славянское население в Албании, 1931, стр. 76.

<sup>6</sup> Там же, стр. 76.

предметов пропадет ночью или зола станет мокрой, то место это считается несчастливым. Очень часто бывало, что хозяевам приходилось выбирать новое место для постройки дома.

Не менее интересным является обычай, связанный с закладкой фундамента дома. До того как начинается кладка стен, в один из углов дома, обычно с южной стороны, зарывается голова зарезанного специально для этого случая барана вместе с зернами кукурузы, солью и сыром. Это должно было, по старым представлениям, обеспечить богатство и долговечность дома. Приношение в жертву животных при постройке дома, по преданию, заменило приношение в жертву людей. Об этом свидетельствуют легенды, как, например, легенда о постройке крепости Розафат<sup>7</sup>. Подобных легенд и преданий, передающихся из поколения в поколение, сохранилось очень много.

После окончания постройки хозяин устраивает торжественный пир, на который приглашает все село. Каждый гость приносит строителям подарки, главным образом платки. Подарки развешивают на только что построенном доме, где они висят в течение трех дней. Кроме того, каждый гость дарит животных (овец, коз) для общего пира.

Обычными строителями кул являются мастера из района Дибры, которые ходят на заработки по всем районам северной Албании. Дибра славилась с давних времен своими мастерами-каменщиками.

Кула представляет собой массивное каменное сооружение, прямоугольное, обычно двух- или трехэтажное. Основным строительным материалом для кулы служит камень.

Вначале в вырытую яму камни кладутся без закрепления. На глубине 40 см начинается кладка камней, скрепленных строительным раствором, который готовится из речного песка и гашеной извести. Все стены дома выкладываются из нешлифованного камня, а ребра, соединяющие грани стен, кладутся из хорошо отшлифованных каменных плит. Такие же отшлифованные каменные плиты окаймляют окна, из них же соорудили бойницы, расположенные на верхнем этаже здания.

В качестве иллюстрации возьмем кулу в деревне Курдари, принадлежащую крестьянину Ионуз Мелани (рис. 1). По словам самого хозяина дома, кула эта была заложена примерно в 1880 г., т. е. 75 лет назад. Но и в настоящее время она представляет собой еще очень прочное здание.

Эта кула является жилищем не очень большой семьи. Она имеет три этажа, равных по высоте; высота всей кулы 12 м. Постройка прямоугольная в плане (ширина 7,20 м, длина 12,15 м). Толщина стен достигает 1 м и более, что являлось надежной защитой дома от нападения врагов. Крыша невысокая, крытая черепицей.

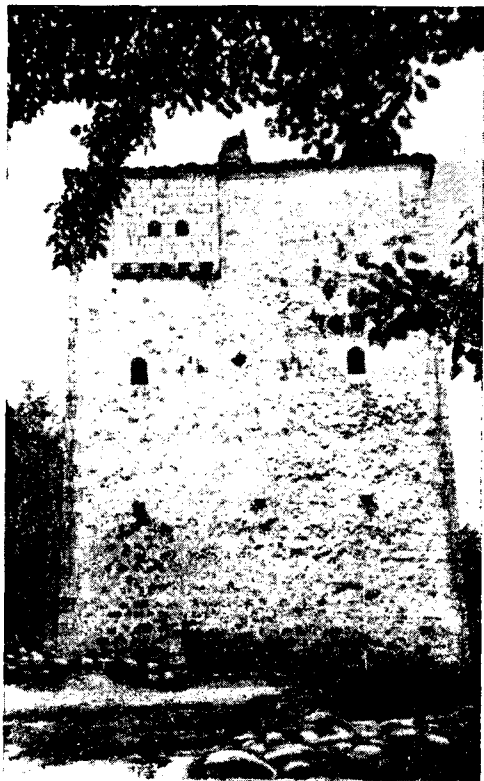
Черепица готовится самими строителями. Для этого берут глину, которой много в долине Мати, разбавляют водой и образовавшуюся смесь заливают в заранее приготовленные деревянные формы. После того как материал принял соответствующую форму, его вынимают для сушки на солнце. Приготовленную черепицу помещают в печи для обжига. Такая черепица очень груба и тяжела. Черепицу укладывают горизонтальными рядами в два слоя: нижний слой — выпуклостью вниз, верхний слой — выпуклостью вверх над стыками нижнего ряда. На каждом ребре крыши укладывается ряд черепиц, охватывающих ребро и скрепленных той же строительной смесью, что и камни при кладке стен.

Обрешетка крыши, на которой выкладывается черепица, сооружена из деревянных балок. Черепичная крыша кулы не имеет навеса во избежание пожара. Навес крыши, в основании которого лежат легко заго-

<sup>7</sup> Остатки крепости Розафат до сих пор сохранились в пригороде г. Шкодер. Легенда рассказывает, как при постройке этой крепости была замурована жена одного из трех братьев, которые строили крепость. Это жертвоприношение, по преданию, привело к тому, что крепость была построена прочно и нерушимо.

раующиеся деревянные балки, явился бы одним из очагов возникновения пожара внутреннего помещения кулы.

В нижнем этаже, не имеющем окон, располагается скот. Помещение этого этажа не разделено перегородками, а представляет собой одну цельную комнату. С первого этажа на второй и со второго на третий ведет деревянная внутренняя лестница.



а

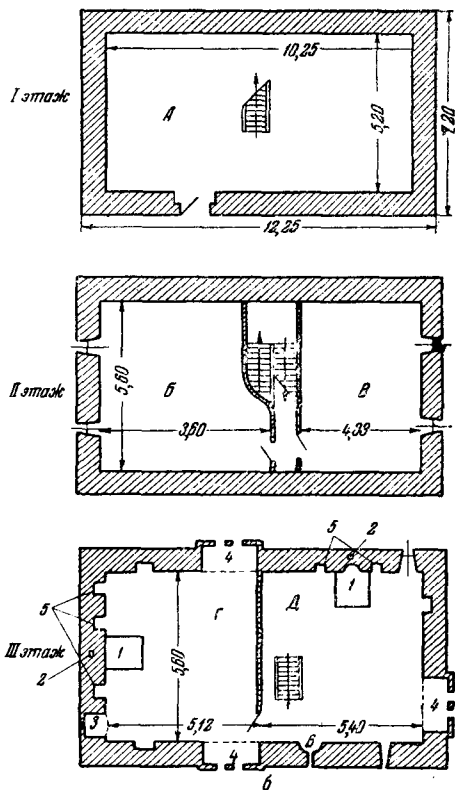


Рис. 1. Кула Мелани в с. Курдари: а — внешний вид, б — план; А — помещение для скота на первом этаже, Б и В — жилые помещения на втором этаже, Г — мужская комната, Д — жилое помещение на третьем этаже; 1 — открытый очаг, 2 — дымоход, 3 — стенной шкаф, 4 — бойница, 5 — ниши, 6 — абдес-хане

Второй этаж, служащий жилым помещением, разделяется дощатой перегородкой на две комнаты: в одной из них устроена кухня, в другой — спальня.

Дощатый пол второго этажа настлан на толстых бревнах, закрепленных в стене. Бревна кладутся параллельно ширине дома, а доски стелются параллельно его длине. Для бревен берется крепкое дерево, например сосна.

На западную сторону выходят два маленьких окна, освещающих одну из комнат второго этажа. Такие же два окна, выходящие на другую сторону дома, освещают вторую комнату. Окна не застеклены и ничем не закрываются в любое время года. В случае военной опасности окна закладывали каменными плитами.

В одной из комнат, предназначенной для кухни, расположен открытый очаг по правую сторону от входа. Дым от очага проходит через дымоход, проложенный в толще стены и далее через трубу на крыше.

В комнате, предназначенной для спальни, спят на шерстяных или на-

битых сеном матрацах. Комнаты обычно не одинаковые по своей величине. Так, в куле Мелани одна комната равна  $4,95 \times 5,60$  м, другая,  $5,60 \times 5,60$  м.

Второй этаж не заставлен никакой мебелью. Бывают случаи, когда в этих комнатах сушат кукурузу.

На третьем этаже находятся также две комнаты. В отличие от предыдущих, эти комнаты имеют более жилой вид. Одна из них называется мужской комнатой и служит также для приема гостей. Мебели нет; ее заменяют стенные шкафы. Против входа в комнату расположен очаг, около которого стелют ковры с подушками. Около очага в стене делается несколько углублений, куда ставят посуду и керосиновые лампы. Кроме того, в стене делается шкаф для кофейника и кофейной посуды. В этой же комнате напротив очага стоят сундуки с приданным невесты. Женщинам не разрешается находиться в комнате мужчин; они входят сюда только для уборки. Когда собираются мужчины и их гости, женщины приносят угощение и ставят его у двери, не смея войти в комнату. Такие обычаи сохранились до настоящего времени.

В долине Мати исповедуют ислам — это следы прежней зависимости от турок. Влияние турок сказывалось и в быту. До сих пор в каждом доме есть место, предназначенное для совершения омовения, называемое абдес-хане. В настоящее время этот религиозный обряд почти не соблюдается. В куле Мелани также имеется абдес-хане, недалеко от лестницы, ведущей на третий этаж. Это полукруглое углубление в стене, над которым теперь жители моют руки, посуду. Воду они приносят в кувшинах. Из абдес-хане грязная вода вытекает наружу через специальный сток, сделанный в стене.

Специфической чертой, отличающей кулу от другого жилья, является наличие бойниц, расположенных всегда в верхнем этаже кулы. Бойниц в одной куле бывает несколько. Если бойница в куле одна, то ее строят обычно прямо над дверью для защиты входа от неприятеля. В куле Мелани три бойницы. Одна из них находится над дверью, другая в стене, выходящей на западную сторону, и третья с южной стороны. Таким образом, кула Мелани была с трех сторон защищена и представляла собой хорошо укрепленную маленькую крепость.

Интересно устройство самой бойницы. В куле нельзя использовать в качестве бойницы простые отверстия в стене, так как стена кулы достигает большой толщины (до 1 м). При возведении стен в них оставляли пустые квадратные пространства (длиной не менее 1,5 м и не более 2 м), предназначенные для бойницы. Наружная стена бойницы была вынесена несколько вперед по отношению к стенам дома и возведена на расположенных на равном расстоянии друг от друга горизонтальных каменных устоях, вделанных в стены. Бока и верх бойницы закладывались такими же, как и наружная стена, небольшими хорошо отшлифованными камнями.

Таким образом, вся бойница представляет собой выступающий вперед и нависающий над землей каменный ящик. Изнутри комнаты бойница образует нишу, равную толщине стен (в настоящее время в этой нише спят или помещают домашнее имущество).

Через отверстия, образующиеся между горизонтальными устоями, стреляли и лили горячую воду на голову неприятеля. Из этих отверстий бойницы вели огонь на малом расстоянии, когда враг приближался к самой куле. Из окон в центре бойницы наблюдали за врагом, а также стреляли на дальние расстояния. Во время ближнего боя эти окна закрывали большими камнями. Такое устройство бойницы типично для всех кул (см. рис. 2).

Двери кулы деревянные, одностворчатые, открывающиеся вовнутрь, не орнаментированные. Главная входная дверь, ведущая в кулу, имеет форму арки, что отличает ее от дверей внутренних комнат.



Кула крестьянина Мелани по своему типу является одной из простых кул. В долине Мати встречаются другие, более сложные кулы. Примером могут служить кулы рода Аламани, построенные более 60 лет назад (рис. 3).

Постройки рода Аламани состоят из пяти кул, объединенных общим двором. С трех сторон этот двор обступают построенные вплотную друг к другу кулы, с четвертой стороны он обнесен высокой каменной оградой с прочными воротами. Двор выложен камнями и каменными плитами. Фасады всех четырех кул выходят во двор. Поэтому на фасадной стороне этих домов можно было расположить большие окна; с внешней стороны окон не было совсем.

В кулах рода Аламани первый этаж отведен под жилища. Домашний скот помещается в отдельных одноэтажных постройках, расположенных также во дворе. К внешним сторонам кулы примыкают защитные башни. Бойницы находятся на углах домов.

До освобождения Албании род Аламани жил сообща и вел общее хозяйство. Аламани были одними из богатых жителей деревни Курдари. У них были обширные земельные владения, много скота. Распалась эта большая семья только после освобождения Албании, когда земли ее были отобраны и переданы в пользование безземельным крестьянам. Теперь два брата Шахин и Сельман Аламани со своими семьями, насчитывающими 12 человек, живут вместе и ведут общее хозяйство. Их двоюродные братья — Ман (его семья состоит из 10 человек) и Каплан (8 человек) живут в том же дворе,

но хозяйничают каждый самостоятельно. В близко прилегающем соседнем селе Патын интересна кула рода Чели, примечательная, во-первых, тем, что она построена очень давно, примерно около 200 лет назад, и, во-вторых, тем, что она очень большая по своим размерам: длина ее 15,50 м, а ширина 8,20 м. Внутренняя стена, разделяющая дом на две части, построена не из дерева, а выложена из камня.

Кула трехэтажная, имеет две входные двери: одна дверь ведет непосредственно в жилое помещение, другая — в помещение для скота. На втором этаже в одной из половин дома помещается большая жилая комната размером 6,60 × 6,10 м.

В другой половине, помимо небольшой комнаты (размером 4,30 × 5,20 м), есть маленькое хозяйственное помещение, коридор и лестница, находящаяся уже не в центре, как мы это видели в кулах Мелани и Аламани, а около стены.

Пол выстлан досками, потолок деревянный, что отличает эту кулу от других, в которых потолок отсутствовал. Комнаты более светлые бла-

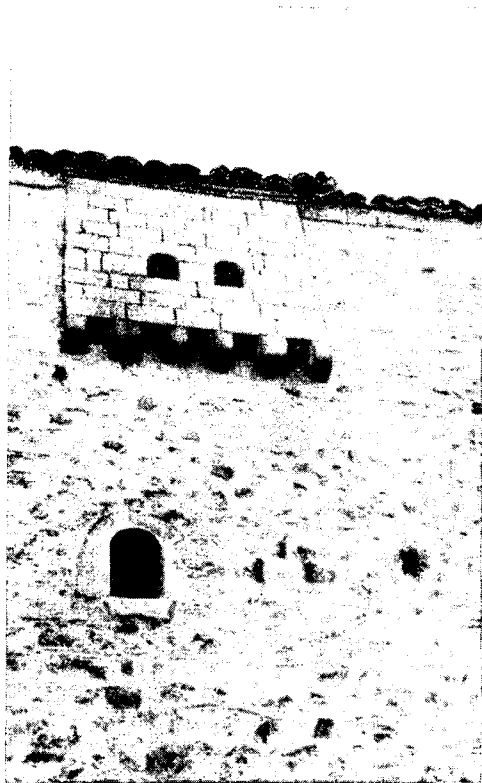


Рис. 2. Бойница кулы Мелани в с. Курдари, внешний вид

годаря сравнительно большим размерам окон. В этой куле, принадлежащей богатым хозяевам, имеются застекленные окна.

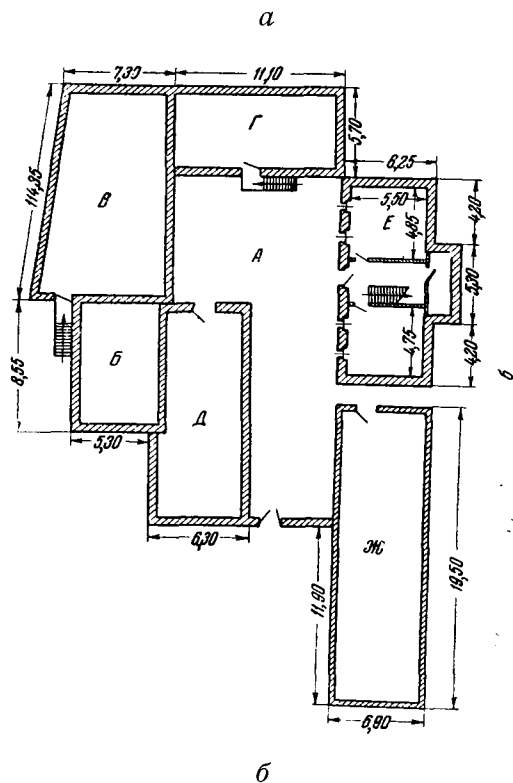
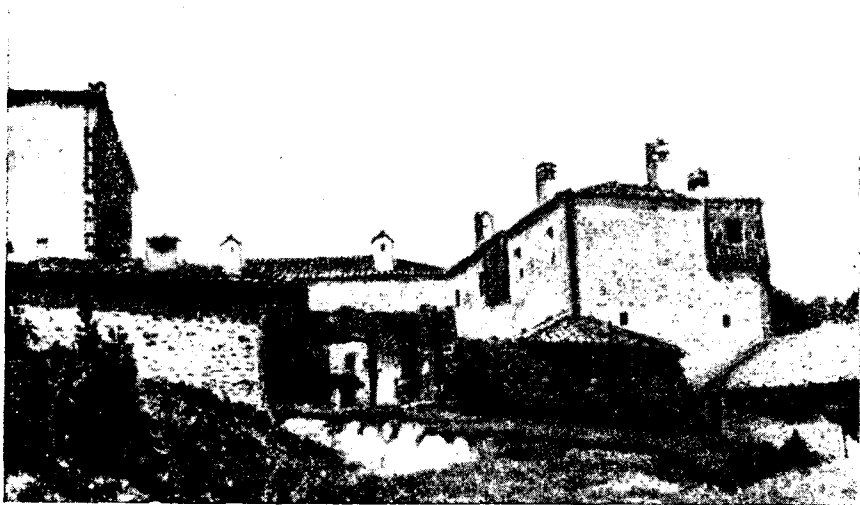
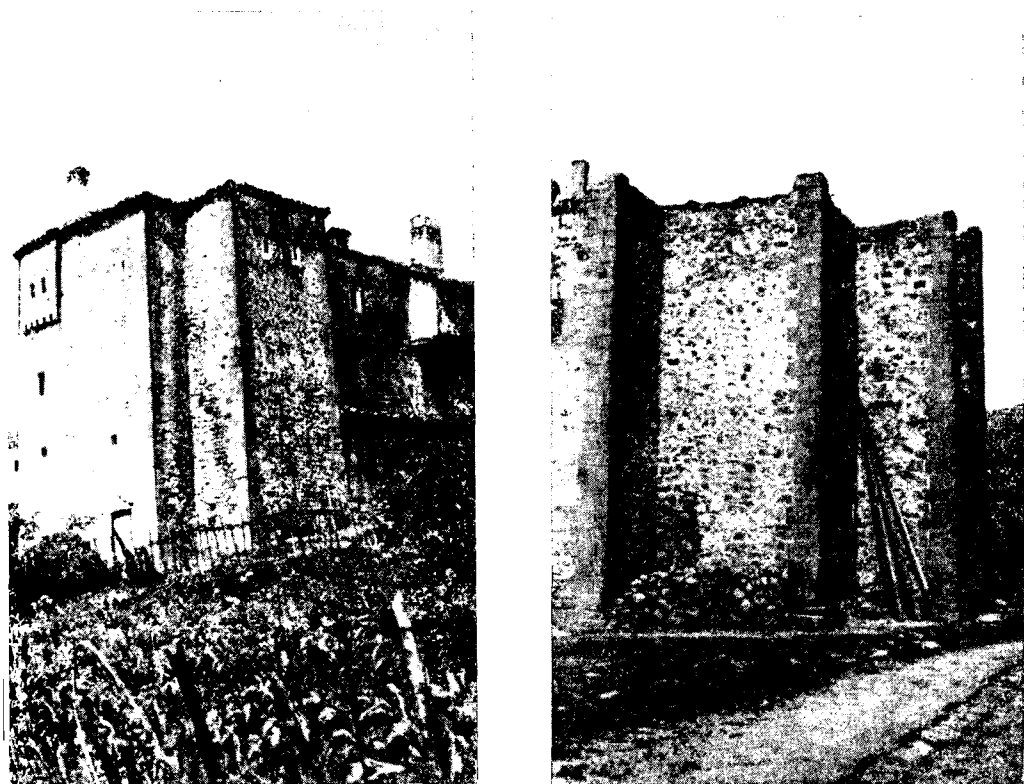


Рис. 3. Кулы Аламани: *a* — внешний вид (со стороны двора), *б* — план; *A* — двор, *B*, *B*, *Г*, *Д*, *E* — кулы (подробный план снят с кулы *E*), *Ж* — помещение для скота

При постройке кулы всегда учитывались в первую очередь оборонительные функции дома. С этой целью дом строился со многими выступами. Таков, например, дом, принадлежащий другому члену рода Чели. Эта кула также построена давно, примерно 100 лет назад.

Дом состоит из двух половин, не сообщающихся между собой, имеющих разные входы (рис. 4 а, 5). Одна половина дома построена раньше другой, поэтому каменная стена, их разделяющая, покоится на фундаменте. Снаружи разновременность постройки совсем незаметна. Распределение помещений в одной из половин дома следующее. На первом этаже, как и везде, находится скот. Деревянная лестница ведет на второй этаж, где помещается большая комната (5,20 × 6,30 м), освещенная 8 окнами.



а

б

Рис. 4. Кулы со многими углами в с. Патын: а — кула Чели, внешний вид, б — развалины кулы с 12 углами, внешний вид

Здесь устроена кухня, или комната огня (*dhoma e zjarit*). На третьем этаже — спальня. Над лестницей на третьем этаже имеется небольшая комната, которая может служить и спальней, и, в случае надобности, оборонительным помещением. Окнами в этой комнате служат бойницы.

У горцев самой хорошей кулой считалась та, которая имела много углов, образованных выступами стен. Такое устройство кулы расширяло поле наблюдения за врагом. С другой стороны, в куле подобного устройства обороняющиеся были в большей безопасности, так как они, ведя огонь по врагу, могли скрываться от врага за этими углами. В описываемой области в настоящее время таких кул со многими выступами не встречается, от них остались одни развалины. Кула в селе Патын с 12 углами до сих пор является предметом восхищения горцев (рис. 4, б).

В разных поселениях встречаются различные типы кул. Остановимся на кулах села Урака. Своеобразие кул этого села заключается в том, что они состоят из двух частей, одна из которых имеет три этажа, другая — один этаж. Эти части кулы разделены каменной стеной от фундамента,

но имеют внутреннее сообщение друг с другом. Кроме того, обе части кулы имеют самостоятельный выход во двор. Кула, принадлежащая Нель Али (рис. 6, а), построена примерно в 1885 г., т. е. 70 лет назад. Построена она по тому же принципу, что и кула Мелани. В трехэтажной части дома жили мужчины. Женщинам отводилась комната в одноэтажной пристройке

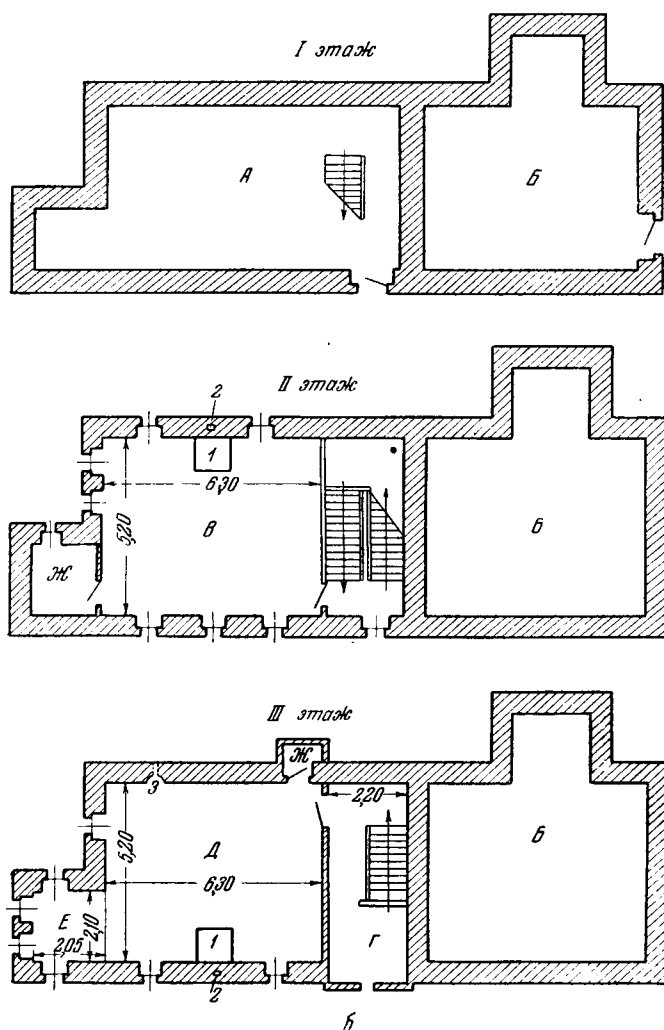


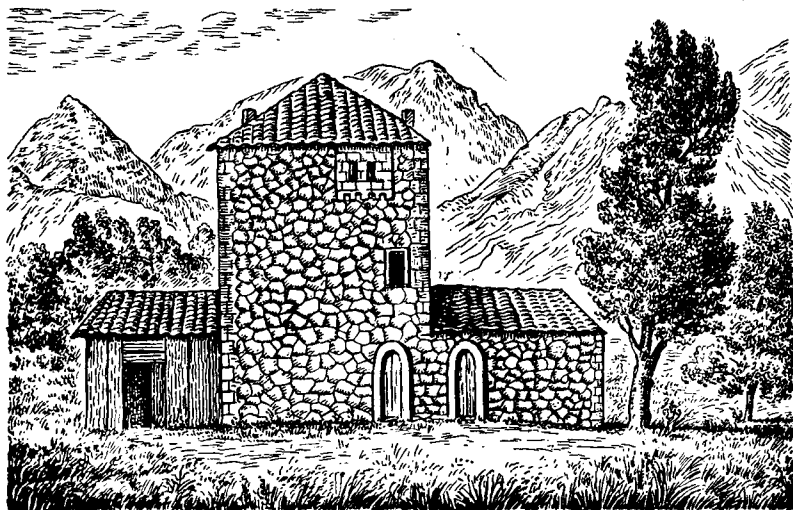
Рис. 5. План кулы Чели: А — помещение для скота, Б — часть дома, пристроенная позже, В — женская комната (кухня), Г — спальня, Д — мужская комната, Е — спальня (бывшая бойница), Ж — уборная; 1 — открытый очаг, 2 — дымоход, 3 — абдес-хане

Здесь же была и кухня. Мужская и женская половины сообщались между собой внутренней дверью. Кроме того, мужская и женская части кулы имели отдельные выходы на улицу. Расположение женской половины в одноэтажной пристройке объясняется тем, что женщины не подвергались кровной мести и им незачем было скрываться в укрепленной части дома.

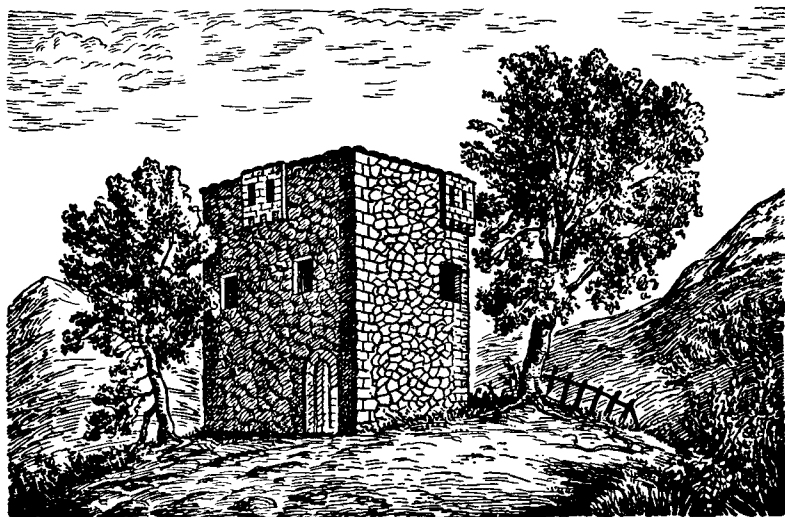
На каждом этаже кулы была только одна большая комната, размером  $7,65 \times 5,65$  м. На третьем этаже — два очага, расположенные друг против друга. Здесь же находятся две бойницы — одна в фасадной части

здания, другая с западной стороны. Пол деревянный на втором и третьем этажах, а на первом земляной.

В женской половине имеется только одна комната, где направо от входа у стены расположен очаг. Комната освещена одним большим ок-



а



б

Рис. 6. Трехэтажные кулы в с. Урака: а — кула Нель Алия, б — кула Аслана Дачи

ном, а также слуховым окном в крыше. Пол в этой части дома земляной, потолка нет.

Немного сложнее по внутреннему устройству кула Аслана Дачи (рис. 6, б). Она также трехэтажная. Размеры внешнего периметра —  $7,60 \times 7,60$  м, толщина стен 70 см. Первый этаж — одно большое квадратное помещение ( $6,20 \times 6,20$  м). На втором этаже, куда ведет деревянная лестница, отделена небольшая комната, предназначенная под спальню, остальная часть помещения пустует. В этом этаже имеется четыре небольших окна, одно из которых в спальне.

Когда поднимаешься на третий этаж, вход ведет в большую комнату размерами 4,15 × 6,20 м, которая предназначена для мужчин. Кроме этой комнаты, имеется небольшая спальня. Внутренние стены — дощатые. Дом защищен тремя бойницами.

В Ураке на возвышенной местности построена кула Джеляля Зогу, которая раньше называлась «кулой Паши» (kulla e Pashës). По имени этой кулы так называлась вся деревня, и только после освобождения наименование это переименовали на Урака (по названию реки).

По строительной технике эта кула подобна другим, но здесь больше удобств: застекленные окна, деревянный потолок и пол сделаны из хорошо отесанных досок.

Как и в других кулах, на первом этаже здесь окон нет, но зато на втором этаже число окон достигает шести, что мы редко встретим во всех остальных кулах. На третьем этаже окна совсем отсутствуют, их заменяют бойницы.

Кулы долины Мати, несмотря на известное разнообразие в деталях архитектуры и внутренней планировки, имеют ряд общих характерных черт. В большинстве случаев они трехэтажные; первый этаж обычно отводится для скота, окон здесь никогда не бывает. Второй этаж — жилое помещение, где размещаются кухня и жилая комната. Помещение на втором и третьем этажах обычно разделено на одну или две комнаты более дробного деления не бывает. Третий этаж является обычно мужской половиной, здесь же устроены бойницы, сложено оружие. На третьем этаже в мужской половине принимаются почетные гости. Почетное место находится около очага — со стороны, противоположной двери.

\* \* \*

В долине реки Мати наряду с кулами встречаются и иные, самые разнообразные типы жилья. Так, например, в селах Курдари, Патын жилища почти сплошь типа кулы. В селении Урака их чрезвычайно мало. Это село расположено на автотрассе Тирана — Пешкопия. Раньше оно принадлежало Джелялю Зогу, брату короля Зогу. Чтобы легче было расправляться с жителями села, он запрещал им строить кулы, которые служили хорошим укреплением. Немногочисленные кулы в этом селе принадлежали сборщикам налогов или наиболее зажиточным крестьянам.

Примером жилища, отличного от кулы, является дом Али Коли в Курдари, который стоит более 150 лет. Ничего сходного с кулой в этом доме нет, хотя есть некоторое подражание в типе бойниц, в данном случае сделанных из дерева (рис. 7).

Дом Али Коли двухэтажный, фундамент и стена первого этажа сложены из камня, стены второго этажа — из необожженного кирпича. Стены дома скреплены тремя бревенчатыми поясами: массивные деревянные брусья вделаны в каменную и кирпичную кладку по всему периметру здания. Этого мы никогда не увидим в кулах.

В отличие от кулы, здесь крыша образует большой навес над домом, сооружаемый для предохранения стен от непогоды.

В плане дом напоминает букву «Г», размеры его таковы: с фасадной стороны дом имеет выступ на 1,70 м, вся длина дома 20,30 м. Одна боковая стена равна 8,60 м, другая 14,10 м. Противоположная фасадной стороне стена имеет длину 20,30 м, а выступ здесь равен 7,20 м.

Этот дом разделен на три части внутренними каменными стенами, возведенными на фундаменте. В каждую часть этого здания ведет одностворчатая деревянная дверь. На втором этаже две части дома сообщаются имея общую дверь, третья стоит обособленно.

На первом этаже, так же как и в куле, размещен скот. Второй этаж отведен под жилое помещение. Дверные проемы внутренних дверей дома имеют фигурное очертание в отличие от других домов. По внутреннему

убранству этот дом ничем не отличается от кулы, здесь также имеется очаг, около очага стоит шкаф для кофейной посуды и т. д.

Кроме старинных массивных домов, в долине реки Мати встречаются жилища новой постройки, которые крестьяне называют кулсй, но которые тем не менее во многом отличаются от обычной кулы. Эти каменные дома не имеют таких защитных средств, какие мы видели в куле. Таков, на-

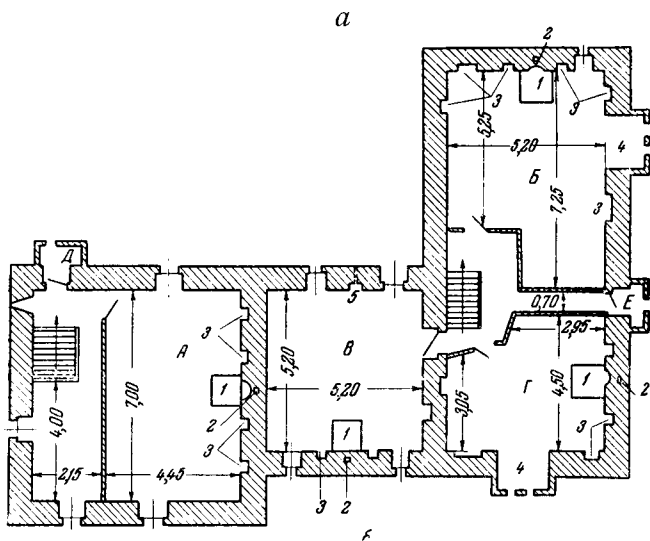
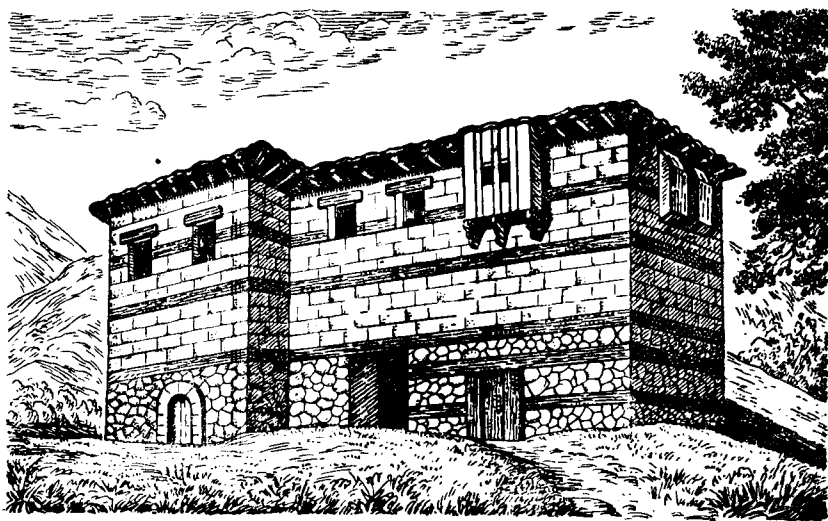


Рис. 7. Дом Али Коли в с. Курдари: *а* — внешний вид, *б* — план второго этажа: *А* — жилое помещение, *Б* — женская комната, *В* — мужская комната, *Г* — спальня, *Д*, *Е* — уборные; 1 — открытый очаг, 2 — дымоход, 3 — ниши, 4 — бойницы, 5 — абдес-хане

пример, дом, принадлежащий крестьянину Джевату Сата (рис. 8). Построен он в 1947 г. Дом расположен на наклонной местности, ввиду этого одна часть его двухэтажная, другая стоит на высоком фундаменте. Длина дома 11,52 м, ширина 6,90 м. Высота стены, стоящей на возвышенной части местности, равна 2 м, а противоположной — 4 м.

Дом Джевата Сата состоит из одной большой комнаты, площадью  $6 \times 5,5$  м, освещенной четырьмя окнами, без потолка. Рядом кухня величиной  $4,05 \times 5,50$  м. Комната отделена от кухни тонкой дощатой пере-

городкой. Пол деревянный, как в комнате, так и на кухне. Так как дом построен совсем недавно, то в нем отсутствуют защитные сооружения — бойницы. Окна гораздо больших размеров и закрываются не каменными плитами, а деревянными ставнями. Входная дверь находится в фасадной стене.

Ввиду того, что дом стоит на высоком фундаменте, к входной двери ведет каменное крыльцо с деревянной площадкой, образующей небольшую

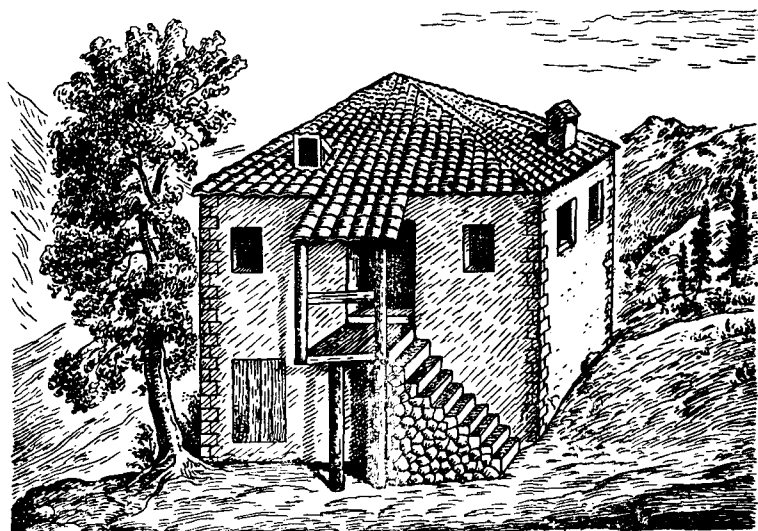


Рис. 8. Дом Джевата Сата в с. Курдари, внешний вид

шую веранду. Веранда, как и весь дом, покрыта черепичной крышей. В крыше дома имеется слуховое окно.

Наряду с такими фундаментальными домами, как кулы и дом Али Кюли, в долине Мати встречаются еще жалкие лачуги. Особенно их много в с. Урака (рис. 9).

Основным строительным материалом для них служат доски и сплетенный тростник. Наряду с черепичными крышами встречаются соломенные, но и те и другие имеют небольшой навес над домом. Это очень бедные примитивные дома как по технике постройки, так и по внешнему виду и внутреннему устройству. Есть дома, как, например, дом Ндуе Леш-Деда в Ураке, где дощатые стены поддерживаются деревянными подпорками.

Дом этот очень простой, маленький, одноэтажный, разделен небольшим коридором (шириной 1,40 м) на две половины. Комнаты освещены четырьмя маленькими окнами. Комнаты по форме квадратные (размер одной комнаты 5,10 × 5,15 м, другой 5,30 × 5,30 м).

Дом имеет с фасадной стороны два входа, один из которых ведет непосредственно в комнату, другой в коридор. Внутри дома из коридора в комнаты ведут двери. Пол в этих комнатах земляной, потолок отсутствует. Очаг, расположенный в одной из комнат, имеет каменный дымоход, тесно прилегающий к стене.

Интересен дом Никола Хаджи. Из-за неровности почвы он сооружен на деревянных столбах. Деревянные колонки поддерживают сильно выступающую за стены дома черепичную крышу. Навес крыши образует открытую веранду. Дом состоит из одной небольшой комнаты (размером 4,80 × 4,90 м). К веранде напротив входа в комнату ведет небольшая лестница. Такие дома встречаются очень редко, построен этот дом 10 лет назад.



В настоящее время в долине Мати строятся удобные красивые дома, куда из своих лачуг переезжают крестьянские семьи. Так, например, дом, который принадлежит Азизу Фаруку, возведен на каменном фундаменте, двухэтажный, с одной входной дверью и девятью застекленными окнами с фасадной стороны. Каменная постройка разделена коридором на две половины как на первом, так и на втором этажах; комнаты квадратные:



Рис. 9. Плетеный дом в с. Урака

5,90 × 5,95 м. С первого этажа на второй ведет лестница. Высота первого этажа 2,30 м, второго — 2,45 м, имеется досчатый потолок. В доме четыре очага, каждый из которых имеет отводную трубу в крыше дома.

\* \* \*

Около каждого жилого дома в селах северной Албании обязательно находятся хозяйственные постройки. Так как основной культурой, разводимой в районе Мати, является кукуруза, то большинство хозяйственных сооружений предназначено для ее хранения.

После снятия урожая кукурузу высушивают, а затем, не вылушивая початков, засыпают в специальные строения, называемые на албанском языке *koshar* (кошар). Формы и размеры кошаров бывают различными. Самым распространенным типом являются плетневые, круглые в плане, диаметром 1½—2 м, помещения, крытые листьями кукурузы. Крыша имеет коническую форму. Для того, чтобы воздух проникал внутрь кошара, плетневой каркас ничем не обмазывается. Заполнение кошара происходит через верх до постройки крыши. В стене каждого кошара имеется внизу отверстие, обычно четырехугольной формы, через которое достают кукурузу.

Более усовершенствованную форму имеют кошары, встречающиеся в селе Курдари. Здание стоит на каменном фундаменте, возвышающемся над землей на 50 см. Фундамент состоит из трех параллельных поперечных каменных кладок. На них уложены длинные деревянные плахи, на которые настилается пол. Стены кошара плетневые, крыша черепичная двускатная, далеко выступает за стены. Благодаря такой конструкции воздух в кошар может проникать и через неплотно застланный пол и через стены.

В таких кошарах хранится не только кукуруза; в отдельном помещении, за перегородкой, ставят молоко, брынзу, масло и т. д.

Гораздо реже встречаются кошары с дощатыми стенками. Они также ставятся на каменном фундаменте, возвышающемся над землей на полметра.

Другим типом хозяйственных построек является летний загон для скота: для коз и овец — забор из деревянных кольев, обтесанных наверху или плетневой; для коров строят загоны из длинных деревянных слег, прибитых к вертикально врытым столбам.

\* \* \*

Изучение кулы, как типичного жилища, встречающегося в настоящее время в северной Албании, и в частности в долине Мати, представляет интерес при изучении способов ведения хозяйства и общественного устройства в северной Албании в последние два века.

На кулу, как на специфическую форму жилища, обратили внимание этнографы, которые пытались объяснить ее происхождение и роль. Так, немецкий этнограф Хаберландт писал, что кула встречалась в средней Албании уже в X—XIII вв. и была похожа на ранние средневековые феодальные замки, которые из Западной Европы в XII—XV вв. распространились в Среднюю и Южную Европу. Хаберландт утверждает, что албанские кулы являются подражанием швейцарским и южногерманским жилищам; тем самым он отрицает самобытность кул в Албании. В действительности же возникновение их вызвано определенными историческими условиями. Несомненно, что возникновение кулы, жилища одной большой семьи, предназначенного не только для жилья, но и для обороны от врага, связано с разложением родового строя и становлением феодальных отношений. Именно поэтому укрепленные жилища, подобные албанской куле, существовали в прошлом в таких областях, как Черногория, Кавказ, где имели место сходные социально-экономические и физико-географические условия.

По имеющимся данным, кула в северной Албании распространилась, если сравнивать со средней Албанией, недавно (приблизительно 2—3 века назад). Этот факт дает основание предполагать, что феодальные отношения возникли в северной Албании гораздо позднее, чем в остальной части страны. Это было вызвано теми политическими и экономическими условиями, о которых мы говорили в начале данной статьи.

Феодальные (со значительными пережитками патриархальных) общественные отношения, господствовавшие в северной Албании до установления народно-демократического строя, отразились на семейной жизни горцев, в частности на положении женщин. В планировке жилых домов выражением этого являлось наличие мужской и женской половины во всех жилищах, в том числе и в куле.

Народно-демократическая власть Албании делает все, чтобы север — этот отсталый, замкнутый район — быстрее продвинул по пути строительства основ социализма. В долине Мати строится крупнейшая в Албании гидроэлектростанция.

Народно-демократический строй принес с собой большие изменения в хозяйстве и быте горцев северной Албании. На месте крестьянских лачуг и землянок воздвигаются новые, удобные дома. Надобность в укрепленных домах-кулах навсегда исчезла.