



МАТЕРИАЛЫ И ИССЛЕДОВАНИЯ ПО ЭТНОГРАФИИ И АНТРОПОЛОГИИ С С С Р

М. Г. РАБИНОВИЧ

ИЗ ИСТОРИИ БЫТА ГОРОДСКОГО НАСЕЛЕНИЯ РУСИ В XI—XVII вв.

(По материалам археологических раскопок в Москве в 1946—1951 гг.)

Быт средних и беднейших слоев городского населения Руси, в особенности в период после монгольского нашествия, еще далеко не достаточно изучен. А между тем, жизнь горожан-ремесленников, непосредственных производителей материальных благ, на чьем труде покоилось развитие феодальных городов, которые Энгельс называет «наиболее ярким цветком средневековья», представляет для нас особый интерес.

В древних письменных источниках мы найдем очень мало сведений о жизни простых людей. Это и понятно, так как летописи посвящены преимущественно политическим событиям и лишь изредка упоминают о жизни народных масс. Обильный актовый материал, вновь изданный недавно в нескольких сборниках документов¹, отражает преимущественно земельные и правовые отношения и лишь изредка содержит материалы о домашнем быте крестьян и горожан. Писцовые книги различных областей Московского государства и переписные книги городов, хотя и говорят преимущественно о крестьянах и горожанах, но вследствие своих специфических задач содержат лишь сведения, необходимые для налогового обложения — размер крестьянской пашни, а в городе — положение двора и его население.

Несколько больше материала для нашей темы дает исследование древних рисунков (прежде всего — миниатюр «лицевых» летописей и житий «святых»). Но и здесь показан преимущественно быт светских и духовных феодалов. Мы можем увидеть, например, пришественную комнату княжеского дворца² или монастырскую поварню³, но не найдем изображения внутренних помещений дома рядового горожанина или крестьянина. Яркую картину быта богатого русского дома в XVI в. дает знаменитый «Домострой».

Бедностью письменных источников и недостаточной разработанностью археологических материалов можно в какой-то мере объяснить отсутствие сколько-нибудь значительных работ по истории быта народных масс в дореволюционной русской исторической литературе. Достаточно сказать, что задуманный одним из крупнейших исследователей, родоначальником

¹ Духовные и договорные грамоты великих и удельных князей XIV—XV вв., М., 1950; Акты феодального землевладения и хозяйства, М., 1952.

² Кенигсбергская летопись, листы 96-об., 107 и др.

³ Житие Антония Сийского, лист 276.

так называемого «историко-бытового» направления в русской историографии, И. Е. Забелиным многотомный труд «Домашний быт русского народа» вылился в два тома — «Домашний быт русских царей» и «Домашний быт русских цариц». Однако и самая неразработанность источников по истории быта простых людей является также следствием недостаточного интереса историков к этой стороне русской жизни. Почти не было попыток собрать даже те скудные сведения, которые имелись в письменных источниках, а из богатых археологических материалов выбирались преимущественно роскошные вещи, характеризовавшие быт высших слоев населения. И только этнографы занимались в какой-то мере бытом русских крестьян, хотя гораздо больше внимания уделяли быту других народностей.

Советские историки и археологи много поработали над изучением средневековых русских городов. Огромный материал, накопленный еще до Великой Отечественной войны, позволил по-новому осветить ряд важных проблем русской истории и прежде всего — проблему развития русского ремесла, достигшего в эпоху средневековья высокого уровня. Много было сделано и для изучения жизни народных масс. Уже в 1929 г. вышла небольшая работа В. Ф. Ржиги «Очерки по истории быта домонгольской Руси», а в 1949—1950 гг. — двухтомная «История культуры древней Руси», включающая и исследования вопросов быта — жилища, пищи, одежды, утвари и т. п. — преимущественно городского населения. Но эти исследования охватывают лишь период до монгольского нашествия, т. е. до середины XIII в. История же быта русского народа в период с XIII по XVII в. остается мало освещенной в нашей исторической литературе. Нужно сказать, что здесь сыграло большую роль стремление нашей археологической науки исследовать преимущественно памятники древней Руси (IX—XIII вв.), оставляя без должного внимания памятники более поздние. В результате получилось, что жизнь русского города в XIII—XVII вв. известна нам гораздо хуже, чем период более ранний, хорошо изученный археологически, и более поздний, хорошо изученный по обильным письменным источникам.

Большие археологические раскопки, проведенные в 1946—1951 гг. в Москве, дали новый богатый материал о жизни и быте преимущественно средних и беднейших слоев городского населения. Исследованы были два крупнейших ремесленных района столицы — устье р. Яузы и Зарядье, где богатые люди — дворяне, купцы, бояре — стали селиться только с конца XV в.⁴ Открытые при раскопках сооружения и множество предметов материальной культуры, найденных непосредственно среди этих сооружений, позволяют составить довольно полное представление о быте москвичей в XI—XVII вв. Нужно сказать, что более ранние горизонты культурного слоя Зарядья (XI—XIII вв.) довольно бедны находками бытовых предметов, так как наши раскопки охватили самую окраину тогдашнего города. Поэтому основная масса собранных при раскопках коллекций характеризует жизнь Москвы в XIII—XVII вв. Некоторые выводы, касающиеся устройства жилища и застройки городской усадьбы, уже опубликованы нами в настоящем журнале⁵. В предлагаемой статье мы попытаемся осветить некоторые стороны быта посадских людей — их подсобные занятия и домашний обиход, пользуясь в основном материалами раскопок в Москве и привлекая для сравнения результаты раскопок в других русских городах и этнографические материалы.

⁴ Публикацию материалов раскопок см.: М. Г. Рабинович, Раскопки 1946—1947 гг. в Москве на устье р. Яузы, МИА СССР, 12, М., 1949; Его же, Археологические исследования Московского посада, «Вопросы истории», 1951, № 5; Его же, Материалы по истории Великого Посада Москвы, Труды Музея истории и реконструкции г. Москвы, вып. V, М., 1954; М. Г. Григорьев, Древняя Москва, сб. «По следам древних культур. Древняя Русь», М., 1953.

⁵ М. Г. Рабинович, Дом и усадьба в древней Москве, «Советская этнография», 1952, № 3.

* * *

Подавляющее большинство москвичей занималось различными ремеслами и торговлей. Это относится и к людям свободным, и к людям зависимым от многочисленных светских и духовных феодалов. Однако, особенно для ранних периодов истории Москвы (XI—XV вв.), характерно то обстоятельство, что горожане еще не порвали полностью с сельским хозяйством. В древнейших горизонтах культурного слоя (XI—XIII вв.) найдены бывшие в употреблении сельскохозяйственные орудия — серпы, кося-горбуша (рис. 1, 1, 3*). Почти целый серп найден под фундаментом Китайской стены, глубоко врытом в культурный слой. Но находки серпов, свидетельствующие о земледелии, немногочисленны и все относятся к домонгольскому времени. В более поздний период существования Москвы орудия пахоты выделялись московскими ремесленниками уже только для продажи в деревню. Об этом говорит находка парных сошников для двузубой сохи (рис. 1, 2), никогда не бывших в употреблении и явно сделанных для продажи окрестным крестьянам. Земледельческие орудия, находимые в слоях XIII—XVII вв., свидетельствуют о широком распространении огородничества. Почти во всех открытых при раскопках усадьбах найдены деревянные и металлические части таких орудий — железный наконечник мотыги (рис. 1, 7), деревянные зубья от граблей, «бойки» для посадки капусты (рис. 1, 8), железные оковки и деревянная основа лопаты (рис. 1, 4—6). Лопаты с деревянной основой и металлической оковкой края изображены и на древних рисунках⁶.

Среди находимых при раскопках семян много семян огурцов и тыквы. В письменных источниках по истории Москвы нередко встречаются упоминания огорода и специально «капустника»⁷. Павел Иовий, писавший свою книгу о Московии в XVI в. по рассказам москвича Дмитрия Герасимова, также сообщил, что «почти все дома имеют при себе отдельные сады как для пользования овощами, так и для удовольствия»⁸. Развитие огородничества в городе обуславливалось, конечно, стремлением жителей обеспечить себя дешевыми съестными припасами и создать запасы их на зимнее время. Характерно, что зерна огурцов были найдены прилипшими к днищу бочки в погребе одного из домов. Различные соленья составляли, как видно, важную часть пищевого рациона горожан.

Что касается находимых в Москве в большом количестве зерен ржи, пшеницы, ячменя, проса и гречихи, то у нас нет определенных данных о том, что эти злаки возделывались жителями самой Москвы. Скорее можно думать, что это зерно привозилось из окрестных или более отдаленных земель.

Хлеб привозился и продавался на московском рынке, очевидно, в виде зерна, а не молотый. Размол его производился в самом хозяйстве. В XVI в. в Москве было множество водяных мельниц, принадлежавших преимущественно крупным феодалам. Одна мельница на р. Неглинной принадлежала самому князю — Василию III⁹. Возможно, что этими мельницами могли (или, как в Западной Европе, обязаны были) на известных условиях пользоваться и рядовые горожане, но частые находки в

* Все предметы, изображенные на рисунках, хранятся в Музее истории и реконструкции г. Москвы. На всех рисунках контурными линиями показаны реконструированные части предметов.

⁶ Никоновская летопись, Лаптевский том, л. 210-об.

⁷ «Дополнения к актам историческим», т. I, СПб., 1846, стр. 6.

⁸ Павла Иовия Новокомского книга о посольстве Василия Великого государя Московского к папе Клименту, СПб., 1908, стр. 263.

⁹ П. В. Сытин, История планировки и застройки Москвы, Труды Музея истории и реконструкции г. Москвы, вып. 1, М., 1950, стр. 50.

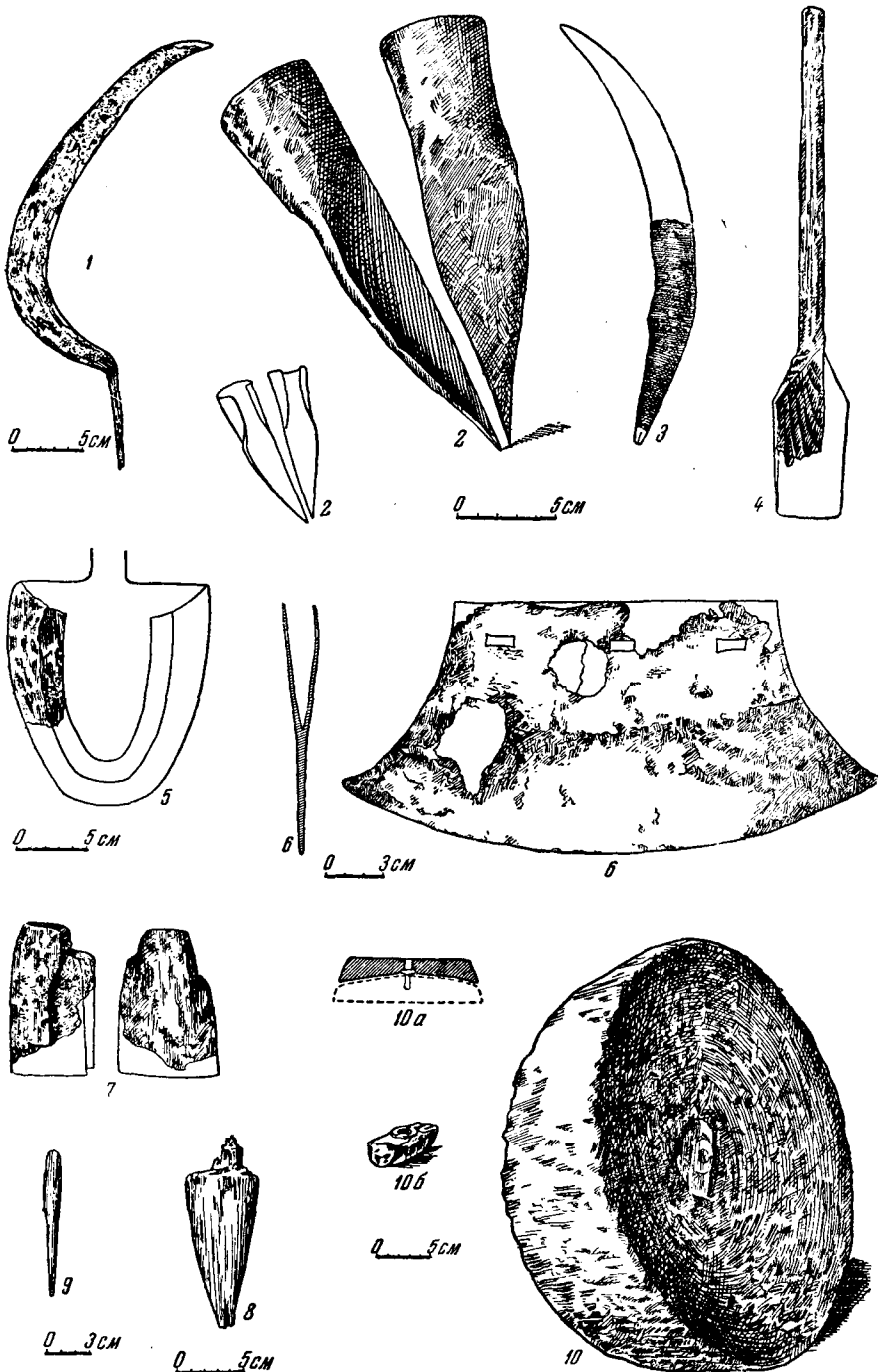


Рис. 1. Земледелие, огородничество, размол зерна: 1 — серп, 2 — сошники, 3 — часть косы, 4 — деревянная основа лопаты, 5, 6 — железные оковки лопат, 7 — наконечники мотыги, 8 — деревянная «бойка» для посадки капусты, 9 — деревянный зуб ступы, 10 — каменный верхний жернов от ручной мельницы, 10а — схема ручной мельницы, 10б — деревянная «порхлица» жернова

различных местах Москвы ручных жерновов и их частей позволяют предположить, что горожане (по крайней мере те, кто не жил на земле феодалных владельцев) имели в своем хозяйстве небольшую ручную мельницу. Ручная мельница состояла из пары жерновов диаметром 40—60 см — нижнего, неподвижного, и верхнего, вращаемого рукой при помощи различных приспособлений. Жернова эти могли быть деревянными (как имеющиеся в Государственном историческом музее, зал XXIII, или как обнаруженные Г. С. Масловой в 1948 г., в дер. Федорово Архангельской обл.¹⁰), но при раскопках мы находили только каменные жернова и их части. Особенно интересен найденный в Зарядье целый верхний жернов XV в. с великолепно сохранившейся деревянной «порхлицей» — втулкой, в которую упиралась ось, проходившая через нижний жернов (рис. 10а, б). Ось эта могла быть также деревянной, но позднее у каменных ручных мельниц оси и порхлицы были железными. Зерно засыпалось в ручную мельницу, очевидно, сверху, через отверстие в центре жернова, поверх порхлицы, а размолотая мука высыпалась, отбрасываемая центробежной силой, по краям жернова.

Охота, повидимому, не играла почти никакой роли в жизни рядового москвича. Среди многих десятков тысяч костей животных, найденных в культурном слое Москвы, насчитываются буквально единицы костей диких животных — лося, зайца, бобра. Такую же картину можно наблюдать и в других городах. Очевидно, горожане употребляли в пищу почти исключительно мясо домашних животных. Возможно, что им была просто запрещена охота, составлявшая привилегию феодалов. На эту мысль наводят не только известные аналогии с Западной Европой (в частности с Англией) и упоминания письменных источников об обязанностях крестьян участвовать в охоте феодалов в качестве загонщиков¹¹, но, главным образом, факт находки в феодальном замке Гродно в Литве огромного количества костей диких животных при значительно меньшем числе костей домашних животных¹².

Чаще всего в культурном слое Москвы встречаются кости коровы, на втором месте — свиньи, на третьем — лошади, на четвертом — овцы и козы. Лошадь употреблялась только для транспорта и как тягловая сила для простейших машин (например, для построенной в начале XVII в. водоподъемной машины в Кремле). Шкуры лошадей шли для кожевенного производства. В. И. Цалкин, исследовавший кости животных из раскопок в Москве, установил, что и крупный рогатый скот, и лошади в большинстве принадлежали к мелким породам и обладали тонкой шкурой, весьма ценной для кожевенного производства. Сравнительное обилие конских костей и их раздробленность заставляют предположить, что в трудные времена лошадь употреблялась и в пищу.

О значительной роли молочных продуктов в пищевом рационе горожан говорят частые находки мучков для сбивания масла, сделанных весьма остроумно из сучковатых ветвей ели (рис. 2, 2), сосудов со сливом у горлышка (рис. 2, 1), предназначенных, очевидно, для приготовления творога, а также упоминание в письменных источниках сыра (как в значении «творог», так и в нашем современном значении этого слова).

В качестве подсобного занятия большую роль играло рыболовство. Различные части рыболовных снастей являются едва ли не самой частой находкой в культурном слое Москвы. Больше всего встречается грузил (рис. 2, 4, 5, 6) — маленьких для леси удочки и больших — для сетей. Ча-

¹⁰ Архив Северо-русской экспедиции под руководством Г. С. Масловой, № 30, рис. 121.

¹¹ Акты исторические, т. I, СПб., 1841, № 176, стр. 339.

¹² В. И. Цалкин, Фауна из раскопок в Гродно, МИА СССР, 41, М., 1954, стр. 211.

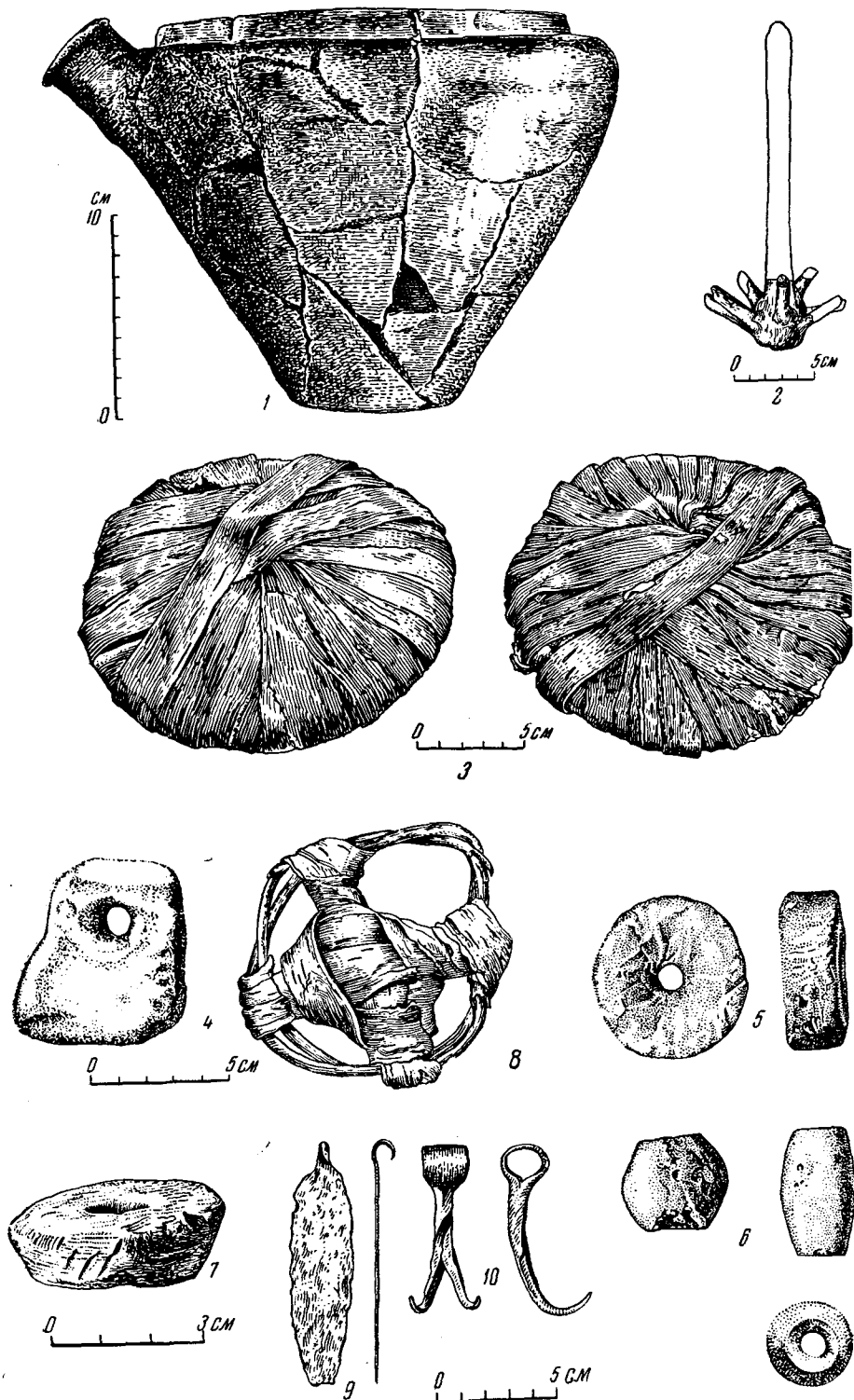


Рис. 2. Животноводство и рыбная ловля: 1 — глиняный сосуд для заквашивания молока, 2 — деревянная мутовка для сбивания масла, 3 — деревянные, обмотанные берстой поплавки для сетей, 4, 5 — каменные грузила, 6 — керамические грузила, 7 — деревянный поплавок для лесы, 8 — грузило из камня, обмотанное берестой, 9 — берестяной поплавок, 10 — крючок для подвешивания рыбы

ще всего они глиняные, обожженные, в виде двух усеченных конусов, соединенных основаниями, с круглым каналом посередине. Встречаются также грузила плоские с отверстием в одном из краев, круглые и шарообразные. Для сетей употреблялись также грузила, сделанные из камня, обернутого берестой (рис. 2, 8). Поплавки для леси и сетей обычно представляли собой куски свернутой в трубку бересты. Такие поплавки до сих пор употребляются рыбаками в окрестностях Новгорода. На сеть надевается несколько десятков их. Маленькие поплавки, вырезанные из кусков дерева или толстой коры, служили для ловли удочкой, большие (диа-

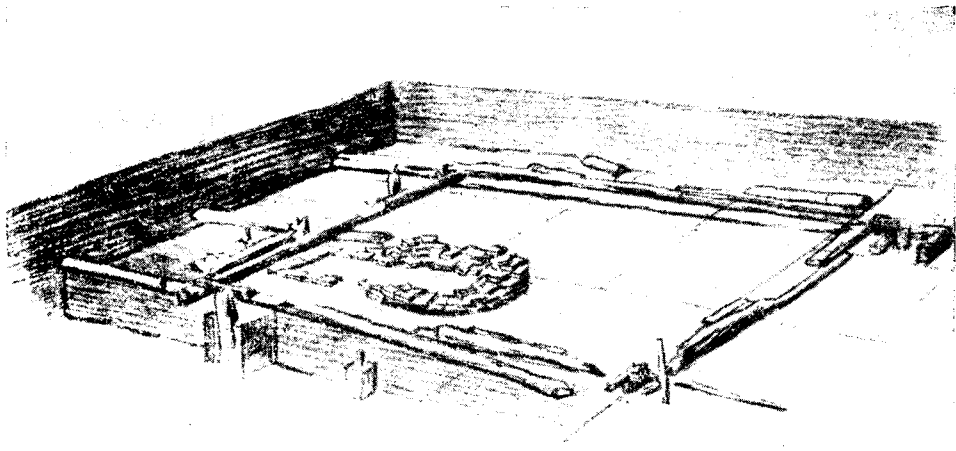


Рис. 3. Остатки рыбокопильни XVI в. Видна круглая печь с копильной камерой

метром до 12 см), сделанные из куска дерева и обмотанные берестой, так что по виду они напоминают волчки, употреблялись для сетей. Найдена также блесна, по величине и форме почти тождественная употребляющейся повсеместно и в наше время (рис. 2, 9). Ловля рыбы удочкой и сетями была широко распространена в Москве в течение всего рассматриваемого нами периода, как, вероятно, и во всех русских городах. Интересно, что одна из фигурных заглавных букв новгородской псалтири XIV в. («М») изображает двух рыбаков, тянущих в разные стороны сети и препирающихся между собой. В сетях нарисована пойманная рыба¹³. Рыболовство было важным подспорьем в хозяйстве горожанина, но иногда оно имело и промысловое значение. Рыбу, как видно, коптили впрок. При раскопках в Зарядье открыта рыбокопильня XVI в.— бревенчатое здание размером 4,5×6 м, с круглой печью в юго-западном углу (рис. 3). Печь снабжена особой копильной камерой. Найдены при раскопках и небольшие железные крюки для подвешивания рыбы (рис. 2, 10).

Одним из важнейших домашних занятий было изготовление тканей и шитье одежды. Хотя горожане имели возможность покупать на рынке привозные ткани и готовую одежду или отдавать одежду («порты») мастерам-портным, которые известны в русских городах по писцовым книгам XV в.¹⁴, широкие слои городской бедноты вынуждены были носить одежду домашнего изготовления. Почти в каждом доме женщины пряли нити из льняного и шерстяного волокна, ткали из них материю и шили одежду.

¹³ В. В. Стасов, *Славянский и восточный орнамент*, СПб., 1887, табл. XXI, рис. 6.

¹⁴ *Новгородские писцовые книги*, т. I, стр. 682; т. IV, стр. 109 и др.

О разведении технических культур и обработке их волокна в хозяйств москвичей говорят находки в культурном слое XV в. семян коноп.

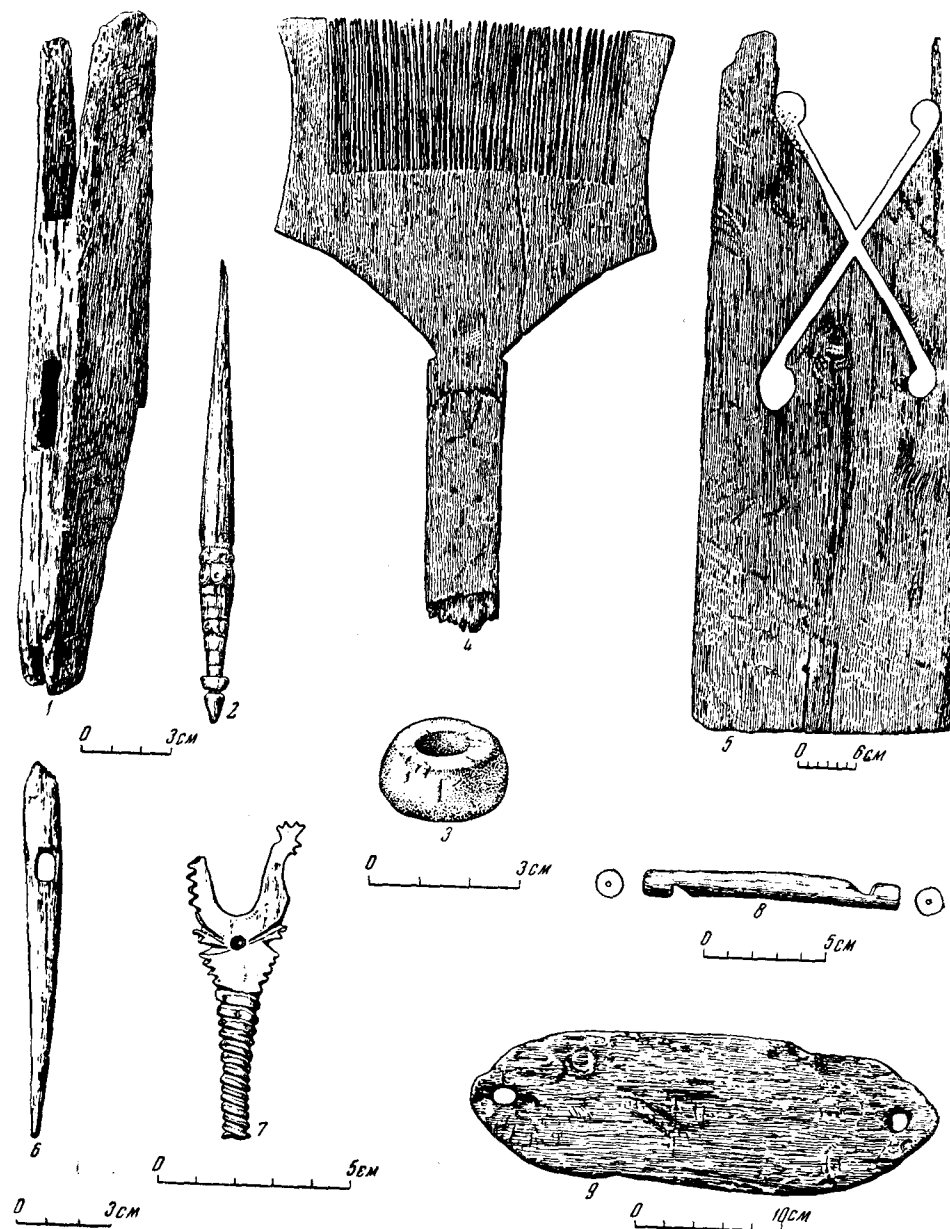


Рис. 4. Обработка волокна, прядение, ткачество, шитье: 1 — часть льномялки, 2 — веретено, 3 — шиферное пряслице, 4 — гребень от прялки, 5 — часть ткацкого станка (?), 6 — игла для плетения, 7 — костяная шпилька от прялки, 8 — «юрок» для наматывания ниток, 9 — педаль от самопрялки

и находка в усадьбе XVI в. части льномялки (рис. 4, 1), очень похожей на современные приспособления для той же цели¹⁵.

Очень много найдено в Москве грузиков для веретен — так называемых «пряслиц». Эти грузики, служившие своеобразными маховичками,

¹⁵ Аналогичные части льномялки нам случилось видеть в 1950 г. в дер. Тушков Городок Можайского района Московской обл. в доме колхозницы Е. В. Сидоровой.

обеспечивавшими ровное вращение веретена, а стало быть, и ровную нить, встречаются одинаково часто и в XI и в XVII вв. В самых нижних горизонтах культурного слоя найдено два пряслица из розового шифера, сделанных в овручских или киевских мастерских¹⁶. Большинство же пряслиц местного изготовления. Это — глиняные, реже костяные сферические грузики диаметром до 2 см, с круглым каналом в центре для надевания на веретено. Часто женщины сами делали пряслицы, употребляя для этого черепки разбитой посуды. Черепок грубо обтачивали на камне, придавая ему круглую форму, а в центре просверливали отверстие для веретена. Хорошая сохранность дерева в культурном слое Зарядья позволила найти и самое веретено (рис. 4, 2). Оно тщательно сделано из дерева и украшено резьбой. На конце имеется утолщение, заменяющее пряслице, как и у современных веретен.

В слое XIII — XIV вв. найден деревянный гребень для расчесывания льна. В нем 33 зуба. Длина гребня 12 см. Спинка его снабжена рукоятью с выемом для руки и двумя выступами по краям, напоминающими так называемые «конские головки» — характерное украшение древнерусских гребней¹⁷. Среди развалин дома, сгоревшего в 1468 г., найден деревянный вертикальный гребень от прялки (рис. 4, 4). В нем 46 зубьев. Ширина его 15 см. Длина зубьев 6 см. Подобные гребни встречались в русской деревне еще в XIX в.

Материалы раскопок позволяют предположить, что уже в XV в. в Москве распространяется самопрялка с ножным приводом. Несколько раз найдены деревянные педали от самопрялок. Это — дощечки овальной формы с насечками, чтобы не скользила нога, и с отверстиями по концам для прикрепления к приводу колеса (рис. 4, 9). И в устье р. Яузы, и в Зарядье найдены костяные шпильки от самопрялок. Они представляют собой костяной стержень, укрепленный в верхней части как бы винтовой нарезки (рис. 4, 7). Навершие шпильки сделано в виде фигуры петушка с поднятыми головой и хвостом (между ними и проходит волокно) и с одним или четырьмя отверстиями под туловищем птицы. Эта форма шпилек очень распространена в городах древней Руси. Обе шпильки, найденные в Москве, датируются XV в. В слое того же времени в Новгороде на Славенском холме найдена костяная шпилька, по форме совершенно сходная с описанными выше московскими¹⁸. Рисунки аналогичных шпилек изданы Н. Д. Полонской в ее атласе по русской истории¹⁹. Самопрялки, бытовавшие в деревнях Московской губ. в конце XIX в., имели шпильки, похожие на древние. Подобную самопрялку нам случилось видеть в 1950 г. в дер. Тушков Городок Можайского района Московской обл. у 60-летней колхозницы Е. В. Сидоровой, получившей ее в наследство от своей матери. Прялка стояла без употребления уже ряд лет.

Нам не удалось найти определенных деталей ткацкого станка, за исключением доски с вырезом в виде буквы «X» (рис. 4, 5), найденной в хозяйственной постройке усадьбы XVI в.; она, по мнению некоторых исследователей, могла принадлежать ткацкому станку. Однако ткацкий стан (по всей вероятности, горизонтальный) был хорошо знаком москвичам.

Находимые при раскопках в Москве остатки одежды XV — XVI вв. очень немногочисленны. Это — пояса, связанные из шерстяных нитей (за-

¹⁶ Б. А. Рыбаков, Ремесло древней Руси, М., 1948, стр. 467.

¹⁷ Л. А. Динцес, Изучение русского народного искусства КСИИМК, стр. 144; см. также В. А. Городцов, Дако-сарматские элементы в русском народном творчестве, Труды Гос. исторического музея (ГИМ), вып. 1, М., 1928, стр. 32.

¹⁸ М. Г. Рабинович, Гончарная слобода Москвы, МИА СССР, 7, стр. 75; А. В. Арциховский, Раскопки в Новгороде на Славне, МИА СССР, 11, стр. 143; М. Г. Рабинович, Археологические раскопки в Москве в 1948 г., КСИИМК, 44, М., 1952, стр. 120.

¹⁹ Н. Д. Полонская, Историко-культурный атлас по русской истории, вып. 2 Киев, 1913, табл. XVI, № 13.

частую разного цвета, так что получается узор из темных точек (рис. 5, 9) Ярkokрасный шерстяной пояс с таким узором из черных нитей находим среди коллекций из Рязанской обл. конца XIX — начала XX в. Встречены части грубой верхней одежды — обшлаг рукава, куски пол.

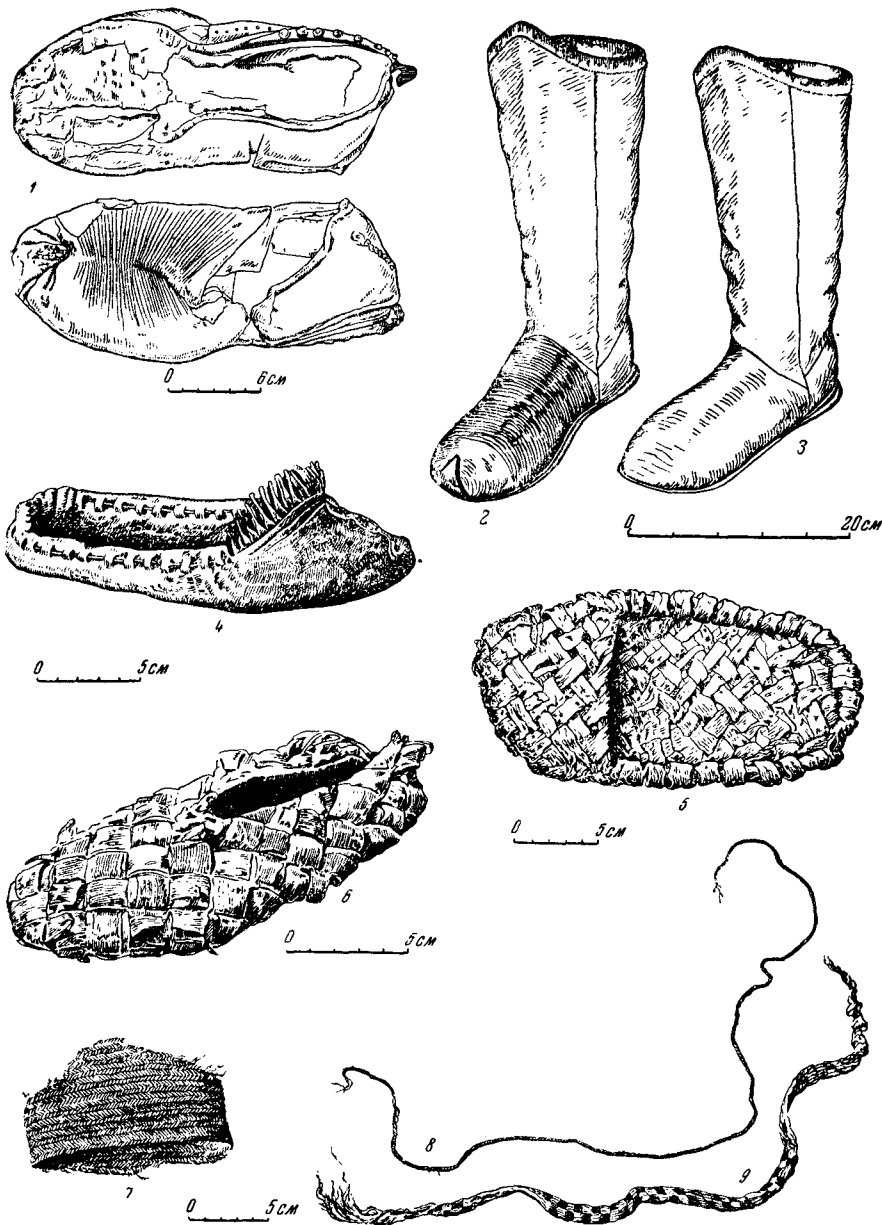


Рис. 5. Обувь и одежда: 1 — головка сапога с тисненым «передом», 2, 3 — сапоги (реконструкция Ю. П. Зыбина), 4 — «поршень» (кожаный туфель), 5 — лыковый лапоть, 6 — лапоть из кожи и лыка, 7 — обшлаг шерстяной одежды, 8, 9 — шерстяные пояса

Горожане очень берегли свою одежду, не бросали ее до полного износа, передавали по наследству. Этим и объясняется редкость находок частей одежды при археологических раскопках городов. Но если в нашем распоряжении нет самой одежды, то ряд находок говорит о ее домашнем шитье. Часты находки железных ножниц современной формы, служив-

ших, очевидно, для кройки. Однажды найдена даже часть больших, специально портновских ножниц, но большинство находок — обычные домашние ножницы. В древних слоях, относящихся к XI — XIII вв., находили костяные иглы с просверленным в тупом конце отверстием для вдевания нитки. В более позднее время, очевидно, применялись исключительно металлические иглы. Во всяком случае, в XVI в. среди профессий ремесленников, занимавшихся обработкой металла, названы и игольники, т. е. мастера, специально выделявавшие железные иглы, производством которых в особенности славилась Тверь²⁰. Что касается бронзовых игл, то употребление их на территории Москвы подтверждается находками, имеющими глубокую древность. Однако металлическая игла, по всей вероятности, была еще долгое время предметом роскоши, и женщины из небогатых семейств шили костяной иголкой до XII—XIV вв.

Производство обуви уже с XI — XII вв. было в Москве одним из наиболее развитых ремесел. Рассмотрение его — тема особой статьи, поэтому здесь мы ограничимся только указанием на то, что подавляющее большинство горожан носило кожаную обувь (сапоги, чоботы, поршни и т. п.), изготовлявшуюся городскими сапожниками. Дома делали только лапти, которые изредка попадаются среди находок. Целые лыковые лапти найдены всего три раза — в усадьбе посадского в устье р. Язуы (XV в.) и дважды в Зарядье в слоях того же времени. Плетение их косое (см. рис. 5, 5, 6), какое наблюдалось в этих местах и в XIX в. В мастерских сапожников дважды найдены лапти с укрепленной кожаным плетением подошвой. Но надо сказать, что лапти составляют лишь незначительную долю процента среди всей обуви, которой найдено (считая и фрагменты) несколько тысяч экземпляров. Характерно, что в Новгороде на много тысяч находок кожаной обуви приходится также лишь единичные находки лаптей.

Итак, земледелие, огородничество, животноводство, рыболовство, домашнее производство тканей и одежды — вот основные подсобные занятия, игравшие важную роль в хозяйстве рядового горожанина-ремесленника.

С развитием товарно-денежных отношений эта роль несколько уменьшилась, так как усиливалось значение рынка в домашнем сбыходе горожан. Все больше продуктов покупалось на рынке, все меньше изготовлялось дома. В этом отношении горожанин-ремесленник шел впереди феодала, который, даже живя в городе, стремился обеспечить себя и съестными припасами из своих деревенских владений, и изделиями собственных мастеров. Но в XV — XVI вв. и феодалы все больше прибегают к рынку. Об этом красноречиво повествует, например, расходная книга церкви Успения во Пскове на Завеличье за 1531 г. Эта церковь владела землей и собирала с арендаторов третий, четвертый или пятый сноп, т. е. получала ренту продуктами, которые хранились в особом складе — «житной палате». Однако все необходимое как для богослужения, так и для нужд причта, вплоть до березовых ветвей и иной зелени, чтобы убрать церковь к троицкому дню, покупалось на городском рынке²¹.

Москва, к XVII в. уже становящаяся центром всероссийского рынка, была в этом отношении, конечно, впереди других русских городов.

* * *

В хозяйстве посадских людей Москвы немалую роль играло хранение тех небольших запасов съестных продуктов, какими располагало каждое, даже бедное семейство. Нам уже случалось упоминать, что непремennую часть каждой московской усадьбы составлял погреб, ставившийся, как

²⁰ Б. А. Колчин, *Обработка железа в Московском государстве в XVI в.*, МИА СССР, 12, М., 1949, стр. 200—201, карта.

²¹ Записки Отделения русской и славянской археологии Русского археологического общества (ЗОРСА), т. I, СПб., 1851, отд. III, стр. 1—3.

правило, отдельно от дома, в числе надворных построек²². Иногда небольшим погребом служил какой-либо крупный сосуд — деревянная бочка или глиняная корчага, вкапывавшиеся для этой цели в землю. Так, при работах на строительстве метрополитена на Метростроевской улице был найден врытый в землю большой горшок-корчага, диаметром 0,6 м, высотой 0,6 м, накрытый небольшим каменным жерновом²³. Этот своеобразный погреб XV в. принадлежал одному из домов находившегося здесь в ту пору с. Семцинского. Жерновом корчага была прикрыта для того, чтобы в нее не насыпалась земля, не проникали крысы, а отверстие в центре жернова обеспечивало необходимую вентиляцию²⁴. Для той же цели



Рис. 6. Бочка-погреб XIVв.

могла предназначаться большая (диаметром 42 см) корчага, найденная в гончарной мастерской XIV—XV вв. в Зарядье (рис. 7, 1). К XIV в. относится открытый в Зарядье оригинальный погреб, представляющий собой также доверху врытую в землю большую (диаметром 1,10 м, высотой 1,20 м) бочку, выдолбленную из цельного ствола липы. Бочка сохранила форму пня (рис. 6). Вырезанного, как обычно у бочек, дна она не имела. Вместо него на дне ямы были положены доски. Крышка бочки не сохранилась.

Клепаные бочки, по конструкции не отличающиеся от современных, использовались в Москве для хранения самых разнообразных продуктов — как жидких, так и сыпучих. Найденные неоднократно в погребках большие деревянные пробки от бочек (диаметром 6—8 см; рис. 7, 3) свидетельствуют о хранении в них жидкостей — упоминаемых в летописях «медов»²⁵, пива и т. п. Найденный во дворе усадьбы, сгоревшей в 1468 г. бочонок с вырезанным в днище отверстием-«чопом» (рис. 7, 2) сохранил до наших дней резкий запах дегтя. Деготь, очевидно, доставали помазка-

²² М. Г. Рабинович, Дом и усадьба в древней Москве, стр. 60.

²³ А. А. Потапов, Древний погреб близ Крымской площади, Сб. «По трассе первой очереди Московского метрополитена», М., 1936, стр. 149.

²⁴ Хранение запасов во врытых в землю крупных глиняных сосудах широко распространено у ряда народов с глубокой древности до наших дней. Для этой цели служат, например, крупные среднеазиатские сосуды — хумы. В богатых кладовых их находят по несколько десятков.

²⁵ ПСРЛ, т. 25, М., 1949, стр. 207.

ми через «чоп» для смазывания телег и т. п. В подклете дома посадского человека XV в., открытом нами в устье р. Яузы, хранилось в бочках и бочонках различное зерно, приносимое в дом из погреба в небольшом ко-

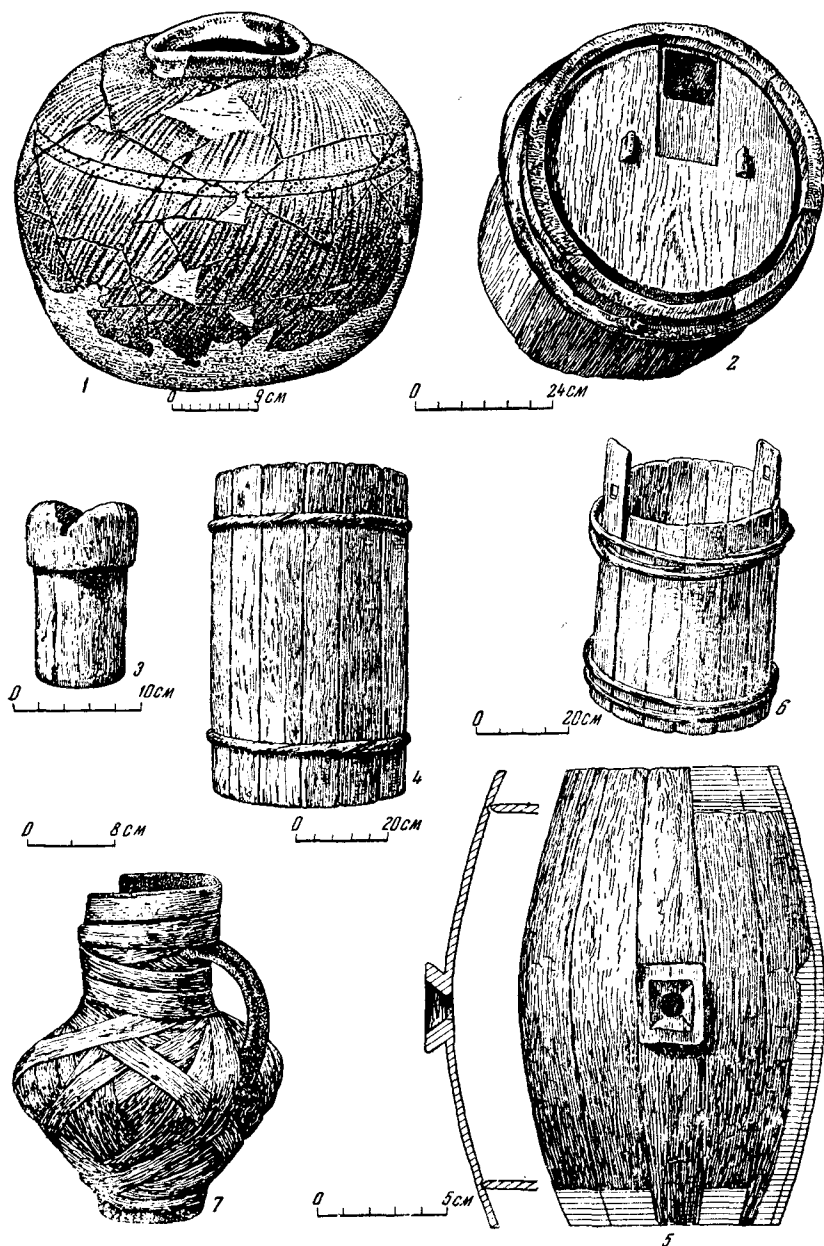


Рис. 7. Сосуды для хранения продуктов и поставания воды: 1—глиняная корчага, 2—бочонок для дегтя, 3—деревянная пробка от бочки, 4—клепаная бочка, 5—бочонок для вина (реконструкция), 6—деревянное ведро, 7—оплетенный берестой кувшин для доставания воды из колодца

личестве для текущих надобностей. Наконец, найденный при раскопках в Зарядье миниатюрный бочонок (диаметром 11 см, высотой 18 см; рис. 7, 5) служил для хранения какой-то дорогой влаги, всего вернее — вина.

Для хранения продуктов служили и обычные горшки. Во всяком случае, горшки, оплетенные берестой (рис. 8, 7), найденные при раскопках в Зарядье несколько раз, могли служить только для хранения, а не для приготовления пищи.

Большую роль в быту играли различные приспособления для доставания и переноски воды. Можно думать, что уже на очень ранней стадии развития города Москвы жители стали брать воду не только непосредственно из рек и иных водоемов, которыми изобилвала в те отдаленные времена территория Москвы, но главным образом из специально вырытых колодцев. Но первые колодцы, открытые на территории Москвы, относятся лишь к XV—XVI вв. Колодцы в то время существовали не только в высоких частях города, но и в низменном районе современного Зарядья, в непосредственной близости от Москвы-реки. Возможно, что в то время москвичи предпочитали питьевую воду из колодцев, употребляя речную воду для хозяйственных надобностей. Наиболее древний колодец (XV в. неглубок (до 1 м). Он закреплен вертикально вбитыми в землю березовыми горбылями. По положению этого колодца можно предположить, что он обслуживал две соседние усадьбы. В наше время столь несовершенное крепление применяется только для временных колодцев в лесной полосе. Колодцы XVI в. и более поздние закреплены деревянными срубам рублеными обычно «в обло». В нижней части они расходятся шатром, создавая камеру, где накапливается вода²⁶. Иногда колодцы использовались в течение нескольких столетий, соответственно перестраиваясь и укрепляясь.

Старинные рисунки сохранили изображения московских колодцев с укрепленными на шарнирах длинными шестами для поднимания бадей (так называемые «журавли») возле них.

Сосуды, которыми черпали воду, были разнообразны. В Зарядье найдено несколько деревянных ведер (см. рис. 7, 6). Это расширяющиеся книзу (наподобие усеченного конуса) клепаные сосуды с деревянными обручами и ушками для ручки; ручка могла быть также деревянной или лыковой. Попадают изредка и железные ручки от ведер. Такие ведра могли иметь и металлические обручи. Емкость единственного целого ведра, найденного при раскопках в Зарядье, — около 16 л., т. е. примерно в 1,5 раза больше емкости современного ведра. Деревянные ведра несколько меньших размеров, но сходные по форме с приведенными выше, употреблялись в северных великорусских деревнях еще в начале нашего столетия. Севернорусская экспедиция 1948 г. отметила такие ведра в одном из домов дер. Федорово Архангельской обл.²⁷

Значительно чаще, чем ведра, употреблялись для доставания воды из колодцев глиняные кувшины. В старых колодцах находят множество таких кувшинов. В исследованных А. В. Арциховским двух колодцах XVI в. на Моховой улице найдено 13 кувшинов высотой от 26 до 35 см. При наших раскопках в устье р. Яузы в одном колодце XVII в. был найден небольшой кувшин, оплетенный берестой (рис. 7, 7), которая должна была предохранять кувшин от ударов о стенки колодца²⁸. Нужно думать, что еще в XVI—XVII вв. воду не только доставали, но и переносили главным образом в кувшинах. Тогда наряду с традиционным образом русской девушки, идущей по воду с коромыслом и ведрами, появится и образ девушки, несущей на плече кувшин, который сейчас мы обычно связываем с южными и восточными народами. На одной из древнерусских миниатюр с кувшинами на плечах изображены монахи.

²⁶ А. В. Арциховский, Находки в колодцах на Моховой, «По трассе первой очереди Московского метрополитена», стр. 134—135.

²⁷ Архив Института этнографии АН СССР, № 30, табл. 134.

²⁸ М. Г. Рабинович, Гончарная слобода Москвы, стр. 60.

Находимая при археологических раскопках посуда позволяет составить представление о различных сторонах домашнего быта москвичей. Со



Рис. 8. Глиняная и металлическая посуда: 1—4 — кувшины, 5 — кумган, 6—9 — горшки, 10 — бутылка-«кубышка», 11—15 — рукомойники и их части, 16 — фляга, 17 — медный ковш, 18 — медная чаша с чеканным орнаментом

временем несколько менялись формы сосудов, увеличивалось разнообразие их видов. В древнейший период (XI — XIII вв.) основной формой сосуда, наиболее употребительной в обиходе рядового населения Москвы,

был глиняный горшок²⁹. В горшках варилась пища в домашней печи, в них же она хранилась и подавалась на стол. Горшки XI—XIII вв. отличаются от более поздних богатством орнамента, покрывающего их поверхность в виде полос, образованных прямыми и волнистыми линиями, оттисками разного рода штампов (рис. 8, б), а также тем, что они обычно плохо обожжены. Иногда горшки снабжались крышками.

Ели, по всей вероятности, из мисок, глиняных или деревянных. В Миске до настоящего времени еще не найдено ни целых мисок этого времени, ни их фрагментов, достаточных для реконструкции формы целого сосуда. Можно лишь предполагать, что миски были небольшого диаметра



Рис. 9. Посуда, открытая в разрушенной печи дома ремесленника XIV в. Видны рухнувший свод печи, горшки и кувшин

низкие, с несколько вогнутым внутрь краем и волнистым орнаментом на наружной стенке. Изредка попадаются фрагменты кувшинов, покрытых зеленой глазурью. Эта богатая по тому времени посуда привозилась с Киевщины и была, очевидно, дорога, чем и объясняется редкость ее находок.

В XIII—XV вв. ассортимент посуды, употреблявшейся в быту рядовых горожан, становится богаче и разнообразнее. Правда, основным видом кухонной посуды попрежнему остается горшок. Горшки XIV—XV вв. и более поздние украшены много хуже горшков XI—XIII вв., имея на себе в лучшем случае орнамент из одной-двух прямых линий (рис. 8, в). Но они обожжены гораздо лучше и вообще в техническом отношении намного совершеннее старых. Кроме горшков, кухонной посудой служили в ту пору уже и глиняные «сковороды», напоминающие по форме современную кастрюлю, с ручкой в виде глиняной же втулки, в которую вставлялась деревянная рукоять. Изредка находят и плоские глиняные сковороды диаметром около 30 см., с укрепленным особым жгутом краем. За этот край их и вытаскивали из печи при помощи железного «чапельника» — ссысем такого, какой употребляется в деревнях еще и теперь. Железный чапельник также найден при раскопках. В развалинах печи дома ре-

²⁹ О технике производства и формах глиняных сосудов см. в нашей работе «Московская керамика», МИА СССР, 12, М., 1949.

месленника XIV в., открытого в Зарядье, найдены горшки и небольшой кувшин (рис. 9).

Наиболее дорогой столовой посудой, применявшейся, очевидно, главным образом в обиходе богатых москвичей, была металлическая. Духовные грамоты московских князей XIV—XV вв. упоминают драгоценную золотую и серебряную посуду. Впоследствии такой посуды становится все больше в обиходе царского двора³⁰. В собраниях Оружейной палаты, Государственного исторического музея и в других хранилищах можно увидеть множество драгоценных сосудов с надписями, свидетельствующими о принадлежности их царям и московским боярам. Средние слои московского населения пользовались дешевой оловянной и медной посудой. Такая металлическая посуда в XVI—XVII вв. делалась мастерами Таганной слободы, за Яузскими воротами Белого города. До нас дошли сосуды, явно изготовленные для продажи на рынке случайному покупателю. Так, на одном из них имеется надпись «Кунган доброго человека нити из него на здравье»³¹.

Кумган, или кунган, — сосуд в виде кувшина с длинным, как у кофейника, носиком. Известны также кувшины, ендовы (сосуды, напоминающие миски, но с узким носиком-сливом), вероятно, восточного происхождения, братины (большие чарки, по форме похожие на горшок), стопы или сулеи (древние фляги), блюда и тарелки. Все эти сосуды, кроме блюд и тарелок, служили для разливания напитков и питья. Это была парадная столовая посуда. При раскопках в Зарядье в погребке дома XIV—XV вв. найдена чеканная медная чаша диаметром 12 см (рис. 8, 18). Подобные чаши еще недавно встречались на русском Севере. Так, медная ендова диаметром 21 см найдена Северно-русской экспедицией Института этнографии в 1948 г. в дер. Верховье Архангельской обл.³².

Но металлическая посуда была дорога. Средние и беднейшие слои городского населения, в особенности ремесленники, не могли ею широко пользоваться. Для удовлетворения вкусов этих слоев населения московские гончары стали выделывать глиняную посуду, поверхность которой благодаря лощению приобретала металлический блеск³³. Такие сосуды из красной глины, напоминающие медные, часто встречаются при раскопках в слоях XIV—XVI вв. Наиболее распространены были кувшины с прямым, несколько расширяющимся книзу туловом (рис. 8, 1), напоминающим усеченный конус. Известны также красные лощеные миски и богато орнаментированные горшки с крышками. В начале XVI в. наряду с красными стали делать и черные лощеные сосуды, блестящие как аспидная доска. Этот цвет достигался путем обжига лощеных сосудов в горнах при недостаточном доступе кислорода, благодаря чему красная окись железа восстанавливалась до серовато-черной закиси и сосуд из красной глины приобретал темносерый или черный цвет. Такая посуда еще более походила на металлическую. В быту рядовых москвичей она скоро получила широкое распространение и к середине XVI в. почти вытеснила красную лощеную посуду. Ассортимент черной лощеной посуды, бытовавшей до XVIII в., был разнообразен. При раскопках во множестве найдены кувшины, кумганы, бутылки-«кубышки», миски, блюда, кастрюли с ручками, реже — горшки, фляги, лохани, рукомойники и др. (всего 14 форм). Форма лощеных сосудов в большинстве случаев подражает металлическим кумганам, мискам и т. п. И те и другие сосуды имеют близкие аналоги в быту народов Кавказа и Средней Азии.

³⁰ К. В. Базилевич, Имущество московских князей в XIV—XVI вв., Труды ГИМ, вып. 3, М., 1926, стр. 5 и др.

³¹ Опись Оружейной Палаты, ч. II, кн. 3, М., 1884, № 9314, табл. 318.

³² Архив Института этнографии АН СССР, № 30, рис. 175.

³³ Техника лощения подробно описана нами в статье «Московская керамика», стр. 69.

Важное место в домашнем быту рядовых москвичей занимала деревянная посуда. Даже очень парадная столовая посуда могла быть деревянной. Об этом убедительно говорят покрытые художественной резьбой д

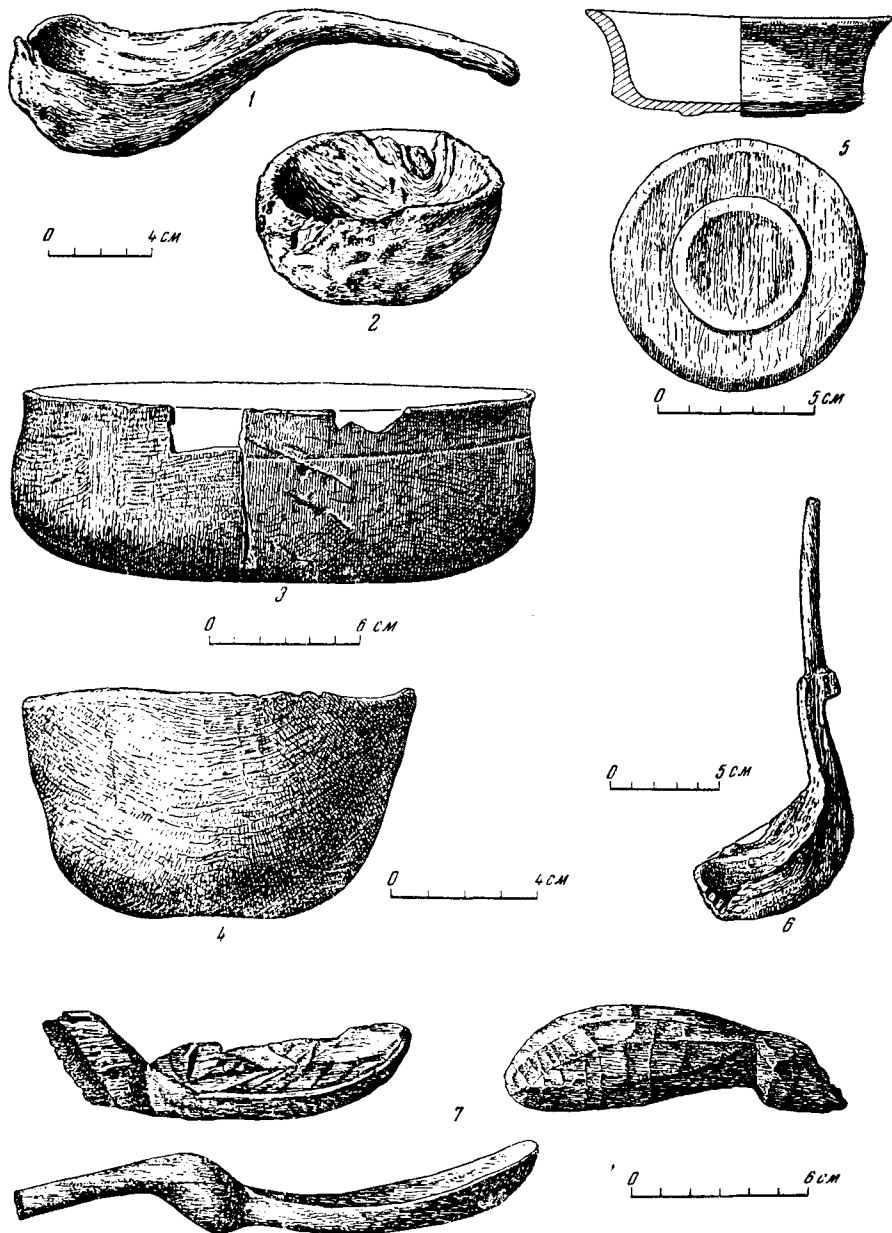


Рис. 10. Деревянная посуда: 1 — ковш, 2 — миска ручной работы, 3—5 — миски, сделанные на токарном станке, 6 — черпак, 7 — заготовка для ложки и готовая ложка

ревянные чаши из Новгорода XI — XII вв. На одном кубке — надписи «смова»³⁴. В Государственном историческом музее хранятся богато расписанные ковши разных размеров, но примерно одной формы — с выемками под поднятыми носами, подражающие металлическим³⁵. При раскопках

³⁴ А. В. Арциховский, Раскопки в Новгороде, КСИИМК, 33, стр. 1.

³⁵ Государственный исторический музей, XVII зал.

в Москве деревянной парадной посуды пока не найдено, если не считать одной ложки со следами росписи. Все сосуды из Зарядья — обыденные. К XII—XIII вв. относится чаша диаметром 13 см, несколько расширяющаяся кверху. Она вырезана ручным способом из целого куска дерева. Есть и другая чаша ручной работы, полусферической формы (рис. 10, 2). Более поздняя деревянная посуда (XV—XVII вв.) в большинстве случаев сделана уже на токарном станке. На поверхности сосудов ясно видны круги — следы обточка. Деревянные миски и чашки XV—XVI вв. (рис. 10, 3—5) довольно разнообразны по форме и размерам. Здесь и полусферическая чашка диаметром 7 см с немного уплощенным дном, и прекрасно профилированная расширяющаяся кверху чашка с поддоном диаметром 13 см, и округлая, несколько суживающаяся кверху миска диаметром 17 см, с линейным орнаментом по краю. В Зарядье найдено также несколько плоских деревянных тарелок диаметром 17—20 см. На одной из них ясно видны следы порезов от срывавшегося ножа: на тарелке резали хлеб или мясо. Часто встречаются разных размеров ковши. Их обычно вырезывали от руки из куска дерева с сучком или из наплывов. Большинство ковшей имеет форму обращенного вершиной книзу усеченного конуса с прямой ручкой, но есть и более плоские и широкие ковши (рис. 10, 1).

В Зарядье в слоях XIV—XV вв. найдено несколько больших деревянных ложек-черпаков, служивших, очевидно, для разливания пищи (рис. 10, 6). По форме они напоминают современные разливательные ложки. Во множестве встречены деревянные столовые ложки. В XV—XVI вв. они имели очень устойчивую форму — удлиненную с тяжелым утолщенным основанием и тонким концом ручки (рис. 10, 7). Если миски и тарелки делались на токарном станке и, по всей вероятности, специалистами-ремесленниками, то ложки, несомненно, делались домашним способом. Об этом говорят найденные в разных местах Зарядья заготовки для ложек (рис. 10, 7) со следами их обработки ножом.

Во всех горизонтах культурного слоя Зарядья встречено множество небольших железных, обычно сильно сточенных ножей длиной 8—15 см. Древнейшие из них (XI—XII вв.) имеют выгнутую, так называемую «горбатую» спинку, позднейшие — прямую. Рукоятки ножей были деревянные, реже — костяные и состояли из двух половин, закреплявшихся на плоском черенке ножа. Иногда костяные рукоятки набирались из колец, делавшихся из трубчатых костей животных. В боярской усадьбе XVI в. найден нож с богатой наборной рукоятью из кости и медной проволоки (рис. 11, 1). Ножи зачастую носили на поясе в кожаных ножнах (рис. 11, 2).

* * *

Из других, найденных при раскопках предметов домашнего обихода горожан, отметим гребни, умывальники, корыта. Гребни все двусторонние, с частыми и редкими зубьями. Делались гребни из дерева и кости, иногда украшались резьбой. Орнамент на деревянных гребнях из Зарядья (как и на большинстве гребней, найденных в русских городах XIII—XVI вв.) состоит из различных комбинаций кругов — концентрических, касательных и т. п. (рис. 11, 7).

Особый интерес представляют глиняные лощеные рукомойники. Чаще всего они делались в виде животных. Стилизованное грузное тулово животного на коротких конических выступах-ножках имело с одной стороны горловину, через которую наливалась вода, а с другой — носик в виде головы животного: барана с закрученными или опускающимися на плечи рогами, реже лошади с торчащими ушами, медведя в наморднике, собачки (рис. 8, 11—15). В морде животного проделано круглое отверстие, через которое и выливалась вода для умывания. Изредка встречаются руко-

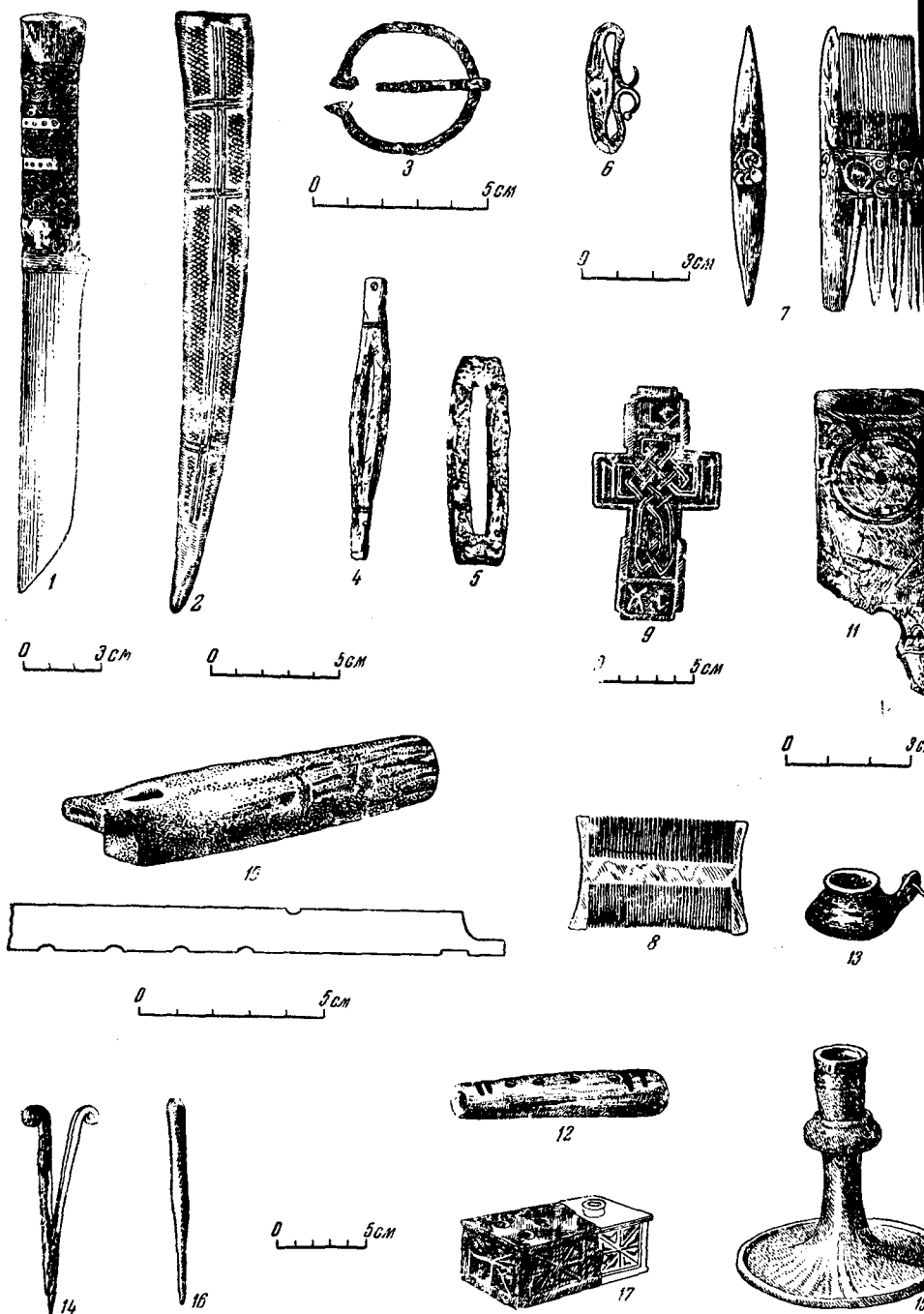


Рис. 11. Предметы личного обихода: 1—нож с наборной рукояткой, 2—кожаные ножны с орнаментом, 3—пряжка от пояса, 4–6—огнива, 7—часть деревянного гребня с циркулярным орнаментом, 8—деревянный гребень, 9—деревянный резной нагательный крест, 10–12—мундштуки для музыкальных инструментов, 13—светильник, 14—«светец» для лучины, 15—подсвечник, 16—костяной заостренный «стиль» для писания на бересте, 17—керамическая настольная чернильница

мойники в виде обычных горшков, но и они имеют слив в виде головы животного (рис. 8, 12). Рукомойники-водолеи в виде животных и людей были широко распространены как на Руси со времен киевских, так и на Западе в эпоху средневековья³⁶. Известны металлические водолеи в виде всадника, птицы с человеческой головой³⁷ и т. п. Высшие слои общества пользовались роскошными, художественно выполненными металлическими водолеями, простой народ — глиняными рукомойниками, сделанными мастерами московской гончарной слободы.

Находки рукомойников и их фрагментов встречаются при раскопках едва ли не чаще всех других находок лощеной посуды. Это указывает на сравнительно высокий санитарно-гигиенический уровень, на котором стояло в XVI—XVII вв. население Москвы. Возможно, что именно повсеместное распространение в древности московских рукомойников в виде баранов отражено в записанной в Тульской области поговорке:

Встану рано,
Пойду к барану,
К большому носу,
К глиняной голове³⁸.

Под полом дома, сгоревшего в 1468 г., были найдены обгорелые части деревянного корыта. Этот предмет хозяйственного обихода был, насколько можно судить по сохранившейся части, совершенно тех же размеров и той же формы, что и деревянные корыта, употребляющиеся кое-где еще и в наше время.

Ряд глиняных изделий, находимых при раскопках, говорит о распространении грамотности среди городского населения. Так, в слоях XVI—XVII вв. найдены фрагменты глиняных чернильниц и целые «чернильные приборы». Это обычно покрытые зеленой поливой сосуды в форме параллелепипеда, соединяющие пузырек с узким горлышком для чернил, отделение с несколькими круглыми отверстиями для гусиных перьев и открытую сверху коробочку для песка, употреблявшегося вместо промокательной бумаги. Есть и «портативные» чернильницы в виде покрытых зеленой поливой округлых пузырьков с отверстиями у горлышка для продевания шнурка, на котором эти чернильницы могли подвешиваться. Найденные в Зарядье костяные заостренные палочки-«стили» (рис. 11, 16) показывают, что в Москве, как и в Новгороде, среди простого народа было принято писать на бересте. находка самих писем является лишь вопросом дальнейших работ.

В длинные зимние вечера работали при лучине, которая втыкалась в специальные железные «светцы» (рис. 11, 14). В более зажиточных домах для освещения служили масляные светильники или салные свечки. Глиняные светильники в виде небольших круглых плоских с загнутым внутрь краем и изящно выгнутой круглой ручкой нередко находят при раскопках в слоях XV—XVI вв. В слоях XVI—XVII вв. часто встречаются глиняные подсвечники с втулкой для свечи и широкой круглой подставкой, чтобы сало свечи не капало на стол (рис. 11, 15). В конце XVII в. глиняные подсвечники, по форме напоминающие современные, покрывались белым ангобом, расписывались коричневой краской, а иногда покрывались зеленой или желтой глазурью. В деревнях такие подсвечники бытовали и в XIX в.

Для добывания огня пользовались кремнями и железными огнивами-кресалами длиной 5—8 см. Кресала эти в XI—XIII вв. были фигурными

³⁶ Я. И. Смирнов, О бронзовом водоле западноевропейской работы, найденном в Харьковской губернии, Харьков, 1902.

³⁷ Б. А. Рыбаков, Стольный город Чернигов и удельный город Вщиж. В кн. «По следам древних культур. Древняя Русь», стр. 112.

³⁸ Поговорка записана М. В. Михайловой и сообщена в Комиссию по истории Москвы в 1940 г.

(«калачевидными», как называют их археологи), а в XIII — XVII вв. они имели форму овала с прорезью в середине (рис. 11, 4—6). Кресала являлись необходимой принадлежностью каждого человека и, судя по находкам в подмосковных курганах, привешивались к поясу.

В городских погребениях нередко находят нательные кресты. К XIV в. относится четырехконечный крест из серого шифера, с процарапанной надписью «IC XC» (Иисус Христос). Крест надевался на шею на шнуре, продетом в небольшое круглое отверстие, просверленное в верхнем конце креста. Большой интерес представляет деревянный нательный крест XV в. покрытый затейливой резьбой. На обеих его сторонах — прекрасно сделанный резной орнамент в виде переплетенной полосы (рис. 11, 9). Орнамент в виде плетенки чрезвычайно характерен для древнерусского народного искусства.

Некоторые находки характеризуют духовную культуру горожан и их развлечения. Так, найдены части от духовых музыкальных инструментов XVI—XVII вв. — два мундштука и фрагмент корпуса. Один мундштук (рис. 11, 11) костяной, вставлявшийся, по всей вероятности, в деревянную дудку. Это был какой-то лабиальный инструмент типа обычных на Руси с глубокой древности дудок и свистелок³⁹. Другой мундштук — глиняный, чернолощеный (рис. 11, 10), судя по сохранившейся части, также от лабиального инструмента типа флейты. На инструменте, кроме свистка, было несколько круглых отверстий в верхней части (вероятно, четыре) и одно — в нижней, что позволяло регулировать высоту звука. Такими инструментами были, по всей вероятности, «сопели», упоминаемые неоднократно среди инвентаря скоморохов и военных музыкантов. Третья находка также глиняная. Но это не мундштук, а часть корпуса инструмента диаметром в передней части 1,6 см, несколько расширяющаяся к дальнему концу. Она покрыта белым ангобом и расписана поверх него коричневой краской. На верхней части трубки — четыре круглых отверстия для регулирования высоты звука. Очевидно, в переднюю часть трубки должен был вставляться пищик, что характерно для духовых язычковых инструментов типа зурны, распространенных с глубокой древности в Персидской Азии и на Кавказе. Иностранцы путешественники еще в XVI в. описывали распространенные на Руси зурны и издаваемый ими долгий и сильный звук. Можно думать, что наибольшее распространение инструменты типа зурны и гобоя имели в войске, а в быту встречались реже.

Из других музыкальных инструментов в Зарядье найден маленький железный варган, или дрымба, какие бытовали в украинских деревнях еще в прошлом столетии. Применявшиеся широко в древней Руси различные виды бубнов, разумеется, не могли сохраниться в земле целиком, а анализ найденных частей деревянных и кожаных изделий пока еще не позволил определить ни одного подобного инструмента. Сложная конструкция струнных инструментов — гудков и гуслей, хорошо известных по письменным источникам, не позволяет надеяться на археологические их находки. В целом, найденные в Зарядье части музыкальных инструментов говорят о широком распространении в Москве народной музыки.

Очевидно, уже по крайней мере с XIV в. на Московском посаде была распространена также шахматная игра. При раскопках найдено свыше десятка шахматных фигур, древнейшие из которых относятся к XIV в., позднейшие — к XVI в. Наибольший интерес представляют три деревянные фигуры, найденные неподалеку от упомянутой выше постройкой — рыбокопильни XVI в. Они принадлежат, повидимому, к одному комплексу шахмат. Это — пешка и какие-то более крупные фигуры (вернее всего, слон и ладья). Все фигуры сделаны от руки, без применения токарного станка. Возможно, что перед нами самодельные шахматы, употребляв-

³⁹ См. М. Г. Рабинович, Музыкальные инструменты в войске древней Руси и народные музыкальные инструменты, «Советская этнография», 1946, № 4, стр. 150.

шиеся беднотой, населявшей окраинную часть Московского посада. Все остальные фигуры найдены порознь в различных местах Зарядья. Они выточены на токарном станке, т. е. являются продукцией специалистов-ремесленников, производивших шахматы на продажу. Все это — пешки (четыре деревянные и три костяные). По форме и размеру деревянные пешки не отличаются от современных. Костяные фигуры отделаны богаче деревянных. Орнамент, как на большинстве костяных изделий того времени, глазковый. Богатые москвичи употребляли и дорогие привозные шахматы. Рядом с домом приказного XVII в., открытым в Зарядье, найдена костяная пешка в виде стилизованной фигуры человека с длинными волосами в западноевропейской одежде XVII в. — камзоле и круглой шляпе с полями. Подобные пешки известны в то время в Западной Европе.

Обилие и разнообразие находок шахмат говорит о сравнительно широком распространении шахматной игры среди населения Москвы, да, очевидно, и не только Москвы. В начале XVII в. (около 1617 г.) севернорусские поморы снарядили экспедицию к берегам Таймыра. Среди имущества экспедиции, найденного позднее при раскопках, обнаружены 22 шахматные фигурки из мамонтовой кости (ладьи, пешки, слоны). Очевидно, простые русские люди в XVII в. развлекались шахматной игрой не только дома, но брали с собой шахматы и в дальние промысловые экспедиции⁴⁰. К сожалению, мы не можем составить полного представления о характере шахматной игры того времени, ее правилах и т. п., так как до сих пор не найдено ни одной полной партии; нет даже находок шахматной доски («тавлеи»), не раз упоминаемой русскими былинами.

Находок шашек в Москве нет, но при раскопках Тушкова Городка, построенного между 1387 и 1393 гг., нами найдена костяная шашка, совершенно сходная по форме с применяющимися в наше время и даже с такими же концентрическими кругами на верхней стороне.

Таковы некоторые данные о быте населения древней Москвы, полученные нами на основании раскопок районов, в которых жили преимущественно ремесленники. Дальнейшее исследование коллекций и сравнение их материалов с этнографическими данными и данными письменных и графических источников позволит узнать много нового для истории русской жизни.

⁴⁰ П. Рождественский, К истории шахмат в России, «Шахматы в СССР», 1950, № 8, стр. 238; А. П. Окладников, Русские полярные мореходы XVII в. у берегов Таймыра, М.—Л., 1948, стр. 97.