

А. Д. БЕХМАН

## ЧЕРТЫ НОВОГО В АРХИТЕКТУРЕ РУССКОГО КРЕСТЬЯНСКОГО ЖИЛИЩА

Изучение русского крестьянского жилища, отличающегося своеобразными строительными приемами, архитектурой и декоративным убранством, представляет большой интерес для этнографов и зодчих.

При исследовании жилища предоктябрьского периода прослеживается изменение его форм по мере разложения сельской общины и развития капитализма в России. Еще нагляднее выступают изменения, которые происходят в Советскую эпоху в связи с коренным преобразованием быта и повышением материального и культурного уровня трудящихся. В планировке двора и дома, в его архитектурном убранстве отражается процесс стирания существенных различий между городом и деревней. В новых постройках выявляется стремление приблизить план дома к городскому типу, в традиционную архитектурную обработку вносятся городские элементы и т. д.

Наряду со строительством новых домов происходит перестройка старых, которые приспособляются к новым культурным и бытовым условиям.

Большого внимания заслуживает изучение народного жилища в районах, связанных с проблемой Большой Волги. В лесных районах по берегам Волги и ее притоков расположено много сел с хорошей деревянной архитектурой и очень интересным декором построек. Таков, в частности, Алатырский район Чувашской АССР. Территория его и до настоящего времени покрыта большими лесами. Район изобилует многими ручьями и речками, впадающими в Суру.

Вокруг г. Алатыря расположено несколько русских сел, в которых сохранилось много старинных построек своеобразной архитектуры и декоративного убранства. В настоящее время, как показали, например, наблюдения в с. Явлей, идет постепенный процесс преобразования старого жилища и изменения плана двора. В новом строительстве наряду со старинными декоративными приемами применяются украшения, свойственные городской архитектуре.

Село Явлей находится в 7 км от города. Оно расположено по берегам ручья Явлейки и р. Суры. Река судоходна и издревле использовалась для лесосплава, торговых перевозок и рыболовства.

В селе широкие улицы с небольшими переулками. Усадьбы расположены непрерывными рядами по обеим сторонам улиц. Старая часть села находится на возвышенности; прежние выселки из него ныне составляют с ним одно целое. Население, помимо земледелия, в прошлом занималось лесосплавом, вывозкой бревен и другими работами в лесу. Вывозка была сосредоточена преимущественно в руках богатых крестьян, многие из них имели по 5—6 лошадей и более, что приносило им значительные доходы, особенно в зимнее время.

Многие усадьбы в селе сохраняют традиционную планировку: двор застроен по периметру, дом обращен к улице торцовой стороной с тремя окнами. Так застраивали усадьбы до распада общины и так же продол-

жали строиться и выделявшиеся члены семьи, когда началось интенсивное дробление хозяйства с развитием капитализма в XIX в.

Появление на рынке в связи с ростом промышленности пиломатериалов, скобяных товаров, стекла и других изделий оставило значительный след в быту и жилище крестьян. Так, появились большие створчатые окна, кирпичные трубы и дымоходы, тесовая обшивка, обшивные фронтоны взамен рубленых, подшивные карнизы и прорезной орнамент вместо долбленого.



Рис. 1. Дом колхозника Карасева в с. Явлей

Особенностью изб середины XIX в. является наличие горизонтального карниза с «прибоиной» или «тяблом» в месте перехода от рубленой клетки к обшивному фронтому. Карниз богато украшен резьбой, в которой находят отражение элементы городской каменной архитектуры: резные модульоны, кессоны, розетки и т. д. Окна по форме, размерам и обработке далеки от древнего волокового окна. Они украшены красивой формы карнизами, наличниками и богатой резьбой на ставнях. Примером такой обработки может служить дом, представленный на рис. 1. Фронтон этого дома зашит горизонтально расположенными досками. В дальнейшем плоскость фронтона стали покрывать узорной обшивкой и сложными накладными декоративными украшениями, располагая их и горизонтально и параллельно скатам крыши.

В каждой усадьбе по улице рядом с домом расположены ворота во двор с калиткой. Вход в избу старой постройки находится на уровне земли. Входная дверь ведет в крытый коридор с внутренней лестницей в несколько ступеней, по которым поднимаются на уровень пола или «моста» сеней. Дома новой постройки имеют крыльца со ступеньками

перекрытые фронтоном на двух резных колонках. В домах современной постройки крыльца без колонок, с фронтоном на кронштейнах.

Большинство домов со «лбом» и двускатной крышей. Реже встречаются дома с четырехскатной крышей, стоящие длинной стороной вдоль улицы.

Во всех усадьбах непосредственно за двором разбит сад с плодовыми деревьями. Дворы и в новых усадьбах продолжают по традиции застраивать по периметру, оставляя середину его открытой. Старые дворы были большого размера, со многими хозяйственными помещениями. До наших дней они не сохранились, последний из них был перестроен в 1952 г. Планы и описание старых больших дворов могут быть восстановлены лишь путем опроса населения. На рис. 2 и 3 представлен типичный для села дом. Усадьба выходит узкой стороной на улицу, так что дом ориентирован окнами на юго-запад. Архитектурная обработка его относится к середине XIX в. Фронтон обшит горизонтальными досками без узоров и не украшен резьбой. В левом переднем углу усадьбы ранее стояла изба родственника Карасевых. Во дворе постройки расположены по периметру. Непосредственно к дому со стороны клети примыкает сарай с сеновалом. (Вдоль продольной стены сарая уложена «поленница» дров). Из сарая ведет дверь в «подклеть». К сараю примыкает коровник. При перестройке двор уменьшился за счет удаления конюшни с относящимися к ней подсобными помещениями. Место, которое она занимала, на плане заштриховано по краям.

За двором справа на огороде у межи расположен колодец, обслуживающий смежные усадьбы. Рядом с колодцем — крытый погреб, его рубленая надземная часть имеет вид сарая, с дверью в боковой стене и двускатной крышей. Внутри этого помещения имеется люк в подземную часть, куда набивают лед.

За двором — огород и фруктовый сад. На огороде, ближе к левой меже,

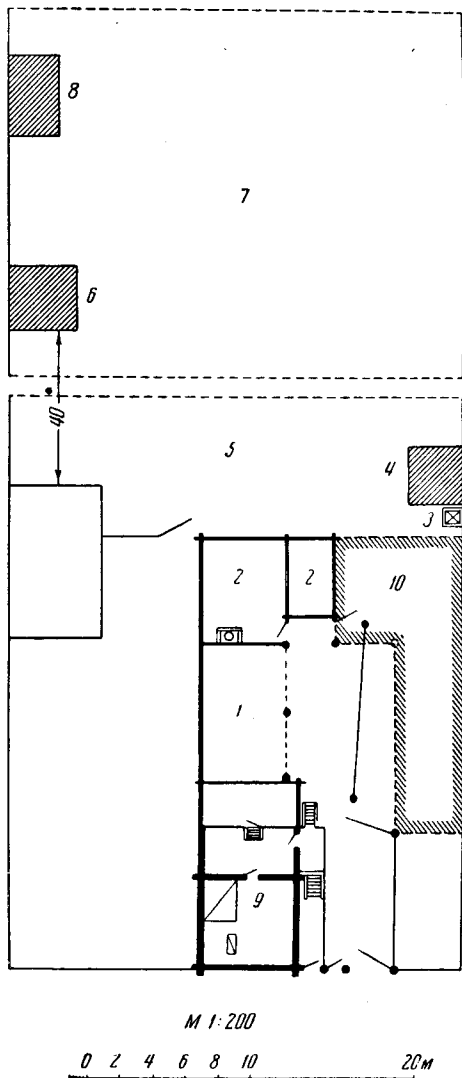


Рис. 2. План усадьбы колхозника Карасева: 1 — сарай с сеновалом; 2 — коровник; 3 — колодец; 4 — погреб; 5 — огород; 6 — амбар; 7 — сад; 8 — баня; 9 — изба; 10 — часть бывшего двора

стоит амбар, приспособленный ныне для хранения утвари и сена. Еще дальше в глубине усадьбы находится баня, обычного типа — небольшого размера сруб, представляющий собой в плане пятистенку с двускатной крышей.

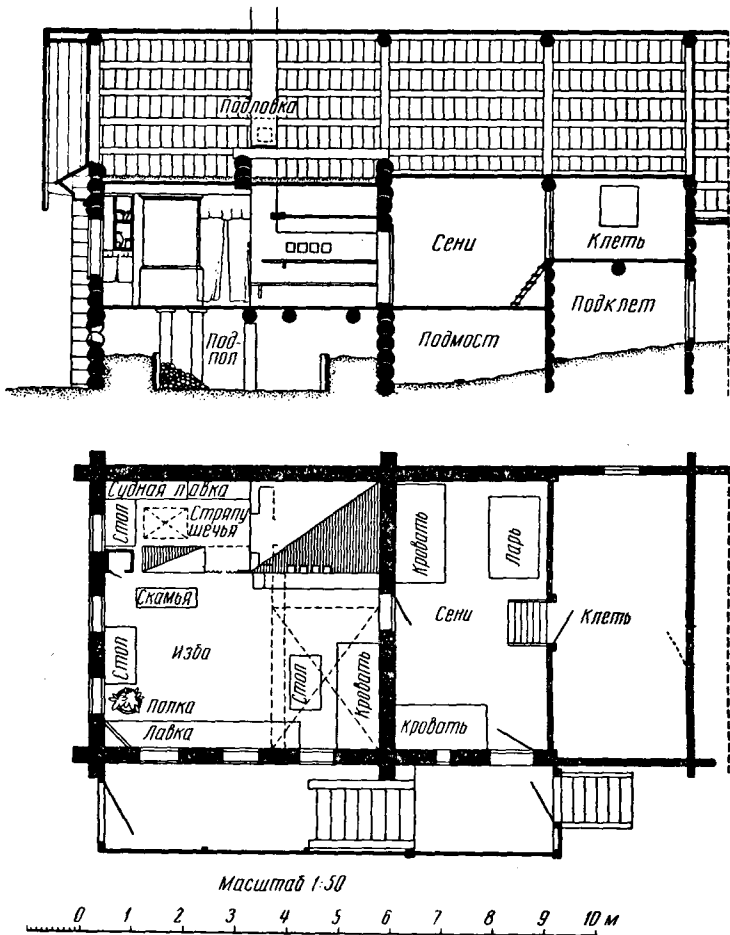


Рис. 3. План и продольный разрез дома Карасева

Дом сохранил в плане старинные черты. По длине он разделяется на три части: избу с подполом и чердаком, или «подловкой», сени с «мо-стом» и клеть с подклетью.

Дверь с улицы ведет в крытый коридор, имеющий, как и в других домах, сквозной проход во двор. Из коридора проходят в избу через сени. Изба разделена на две неравные части. В меньшей расположена стряпушечья с окном в лицевой стене против устья печи, а большая представляет собой жилое помещение с пятью окнами.

Стряпушечья отгорожена от жилого помещения печью или подтопком, шкафчиком с посудой и легкой занавеской вместо двери.

В полу стряпушечьей имеется люк в подпол, где зимой хранят картофель и корнеплоды, насыпаемые на землю и на идущую по периметру завалинку. Подпол высок настолько, что в нем свободно можно стоять. Он освещается через небольшое окно — продух в торцевой фасадной стене. На зиму продух наглухо закрывается изнутри. У стен в стряпушечьей стоят кухонный столик, скамья с ведрами и чугунами, на полу у печи лохань, ближе к окну «судная лавка» — старинный тип кухонного

шкафчика с двумя створками и толстой верхней доской. Непосредственно над судной лавкой на стене укреплена посудная полка «розинька» с горизонтальными брусками для подвешивания ложек, посуды и других кухонных предметов.

В старых избах обычно вдоль торцевой и продольной стен были устроены лавки, на которых сидели, а иногда даже и спали. В настоящее время в большинстве изб лавки заменены стульями. Исчезают из обихода и самодельные кровати, домашнюю обстановку постепенно пополняют фабричными изделиями.

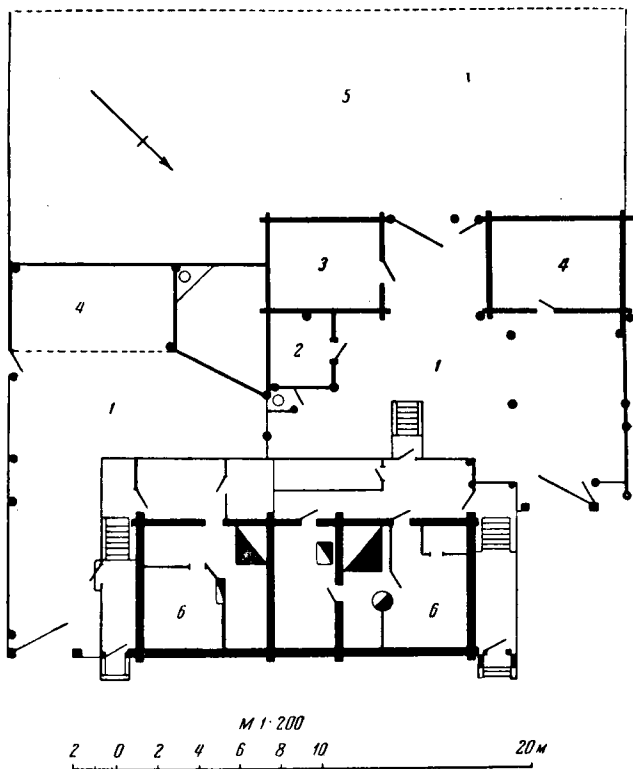


Рис. 4. План усадьбы колхозника Серебрякова в с. Явлей: 1 — двор; 2 — свинарник; 3 — сарай; 4 — коровник; 5 — огород; 6 — изба

В избе Карасева лавки у торцевой стены уже нет. Из мебели в избе имеются скамья и два стола, из которых один стоит в простенке у торцевой стены, а другой посередине помещения и служит для принятия пищи, для чего его поддвигают к лавке. В избе сохранились еще старинные полы, на которых зимой спят, а летом лежат одежда и мелкие предметы.

Находящаяся в углу справа от входа русская печь стоит на срубе, заполненном песком. Для влезания на печь и на полы к срубам прикреплены деревянные приступки.

Часть торцевой и продольной стен у переднего угла оклеена обоями прямо по подтесанному срубам. В этой части избы развешаны семейные фотографии. Пол и потолок при мытье скоблят большим ножом — «косарем», от этого доски пола стали настолько тонкими, что соединяющие их шипы вышли наружу. «Косарем» же скоблят судную лавку, столы и другие предметы обстановки. Потолок моют гораздо реже, но все же несколько раз в год. Местное население любит цветы. Во всех домах

можно встретить самые разнообразные растения, иногда редких. Цветы стоят не только на окнах, но и в особых кадках на полу: защиты от солнца и украшения жилища на окнах повешены занавески фабричного изготовления.

Из сеней ведет лестница в клеть, где хранят одежду и припасы; посредственно под клетью находится подклеть со входом из сарая — помещение достаточной высоты, в котором в зимнее время содержится домашний скот.

Потолок в сенях настлан из досок, но не по всей их ширине, а наполовину. Пол в сенях называется «мостом», а помещение под «подмостом», летом в подмосте держат свиней.

В сенях стоят две деревянные кровати, на которых летом спят, и с плоской крышкой. По стенам развешаны различные мелкие хозяйственные предметы.

По приставной лестнице можно подняться на чердак, или «подлов». Обращает на себя внимание устройство дымохода. Его делают обычно с горизонтальной вставкой — боровом, который лежит на досках, опирающихся на дополнительное бревно. Боровом пользуются для периодической чистки сажи и, что пожалуй еще важнее, он служит профилактическим «искроуловителем», чем уменьшается опасность пожара.

Конструкция стен несложна, они выполнены из массивных 30-сантиметровых бревен, а клеть с подклетью из пластин. Потолок держится на рубленых стенах и на одной «матице», идущей поперек дома и служащей в то же время и затяжкой для стропил.

Пол избы опирается на стены и поперечное бревно. Для большей крепости пола под печь подведены еще две поперечные балки и, кроме того, в подполе установлены подпорки.

Крыша дома двускатная с тесовой кровлей и фронтоном, защищенная досками по стойкам. Наклонный подшивной карниз опирается на концы прогонов, идущих по стропилам.

Фасад избы интересен как образец архитектурной обработки жилища второй половины XIX в. Изба построена, как видно по надписи, вырезанной на левом конце карнизной приборины «тябла», в 1863 г. На правом конце «тябла» вырезаны слова «Павел Яфи», что означает имя и отчество или имя и фамилию хозяина.

В резной орнамент «тябла» в центре вкомпанованы два льва, несколько потерявшие традиционный облик. Их напоминают лишь стилизованная грива и древняя форма изогнутого между лап хвоста со стрелкой на конце.

Лобовые наклонные доски фронтона, по-местному — «перилья», прикрывают торцы прогонов крыши и опираются нижней частью на выпущенные концы бревен верхнего венца. Концы венцов украшены торцевыми «перьями» в виде полуокружностей с резьбой и сиянием.

«Перилья» имеют глубинную резьбу, причем композиция орнамента неодинакова по их длине, к низу она усложняется.

Неменьший интерес представляют наличники со ставнями. Резные украшения их разнообразны и различны по композиции во всех домах, несмотря на то, что строили их часто одни и те же мастера. Избы рубились мастерами — плотниками, причем они рядились рубить дома вместе с резьбой и украшениями.

На рис. 5 изображен дом другого типа, принадлежащий колхознику Серебрякову. Дом расположен длинной стороной вдоль улицы. Во дворе ведут большие ворота с калиткой и имеется въезд с огорода и поля в глубине застройки. Двор также перестроен, по периметру его расположены свинарник, сарай, коровник с запасом сена на сеновале.

Дом ранее делился, как обычно, на две части — жилую и стряпушечью. Ныне он приспособлен под квартиры. В правой половине живет семья хозяйки, работающей в колхозе, а в левой тракторист с семьей.

Дом ориентирован окнами на северо-восток, чем, видимо, и вызвано расположение его вдоль переулка. План избы обычный, но в него внесены изменения, связанные с новым бытом. Изба подразделена на не-

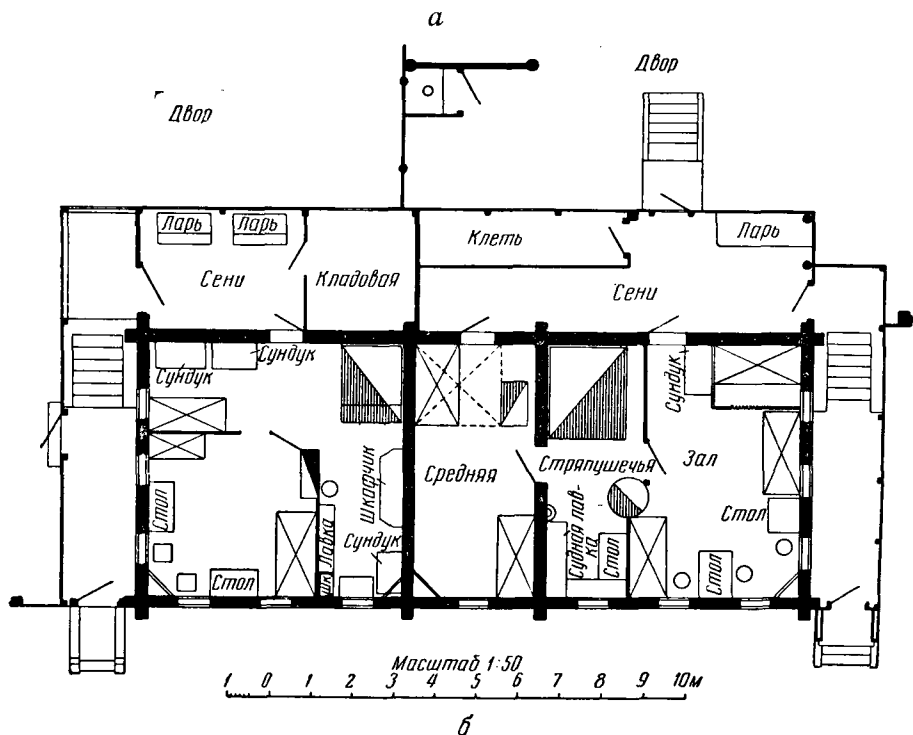
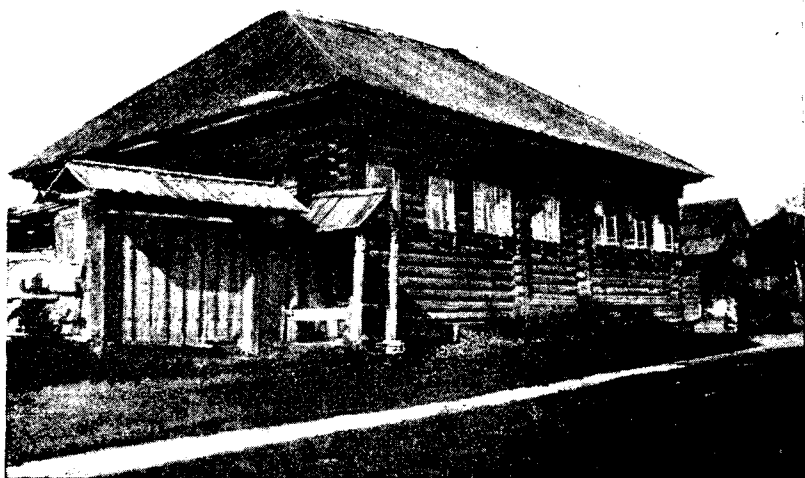


Рис. 5. Дом колхозника Серебрякова; а — внешний вид, б — план

сколько комнат. На правой стороне три комнаты: спальня, зал и кухня, или стряпушечья. На месте бывших сеней тоже комната — «средняя». Вход в избу с улицы, с низким крыльцом. Внутренняя лестница вдоль торцевой стены ведет в сени с клетью и ларем в углу.

Семья из десяти человек, живущая в этой половине, приспособила избу к новым условиям, подразделив ее на четыре помещения. В комнатах расставлена мебель фабричного производства — хорошие кровати, столы, стулья. В стряпушечьей — судная лавка, над ней «розынька», стел и умывальник. В «средней» комнате стоят деревянные кровати, а под их толком сохранились еще и полати. У стен лавок уже нет, оставшаяся

последняя лавка выставлена из комнат в сени как ненужная.

Левая половина избы подразделена на три части: две жилые комнаты и стряпушечью со столом, шкафчиком, скамьей полками.

Почти во всех избах, кроме русской печи, имеются еще и подтопки даже отдельные круглые печи в кожухах.

Дом Серебрякова монументальный. Бревна массивные, 30-сантиметровые. Здание с подпольем высоко поднято над уровнем земли. При расположении дома вдоль улицы отпала необходимость в устройстве фронтона. Постройка перекрыта четырехскатной тесовой кры-



Рис. 6. Окно дома колхозника Серова, с. Явлей (постройка 1888 г.)

шей. Дом украшен по бокам двумя крыльцами с фронтонами на колонках. Карниз дома подшивной с резным орнаментом. Богато украшены резьбой наличники окон, ставни с красивым орнаментом. Створка ставень сделана из целой доски на двух шпонках подобно старинным иконам. Вырезан не только глубинный узор, но и боковые обрамления. Лишь по коротким сторонам к ставню прибиты планки, дополняющие обрамление.

Верх окна украшен своеобразной деталью в виде изогнутого лука. Орнамент плотник намечал при помощи шила, и потом уже по этому контуру выполнялась резьба на глаз от руки. В разметке орнамента нет строгой симметрии. Общий вид украшений окна подобен приведенному на рис. 6.

Внутри изба светлая, опрятная, на всех окнах занавески и комнатные цветы. Стены комнаты у переднего угла оклеены обоями и украшены, как и во многих других избах, резными полками. Орнамент резьбы полиц растительный, иногда раскрашенный. Повидимому, он взят с древних образцов, со включением в композицию различных архитектурных деталей, в том числе и витых колонок.

Приспособление старого плана избы к новому быту можно проследить также на примере дома колхозника Кузнецова в с. Удельном того же района (рис. 7). Колхоз в этом селе передовой, он электрифицирован, радиофицирован и имеет двухэтажное типовое здание клуба, в котором Кузнецов работает заведующим. Застройка двора Кузнецова традиционная — по периметру. Въезд через ворота. Крыльцо с фронтоном на кронштейнах.

Иза подразделена на две комнаты и кухню, служащую одновременно и столовой. Русская печь вынесена в кухню, а комнаты отапливаются



отдельной печкой. Это уже не изба, а квартира с городской обстановкой. В комнатах стоят хорошие кровати, буфет, комод, этажерка, шкаф, три стола, девять стульев. Печей три, включая и русскую. Комнаты светлые с большим количеством окон.

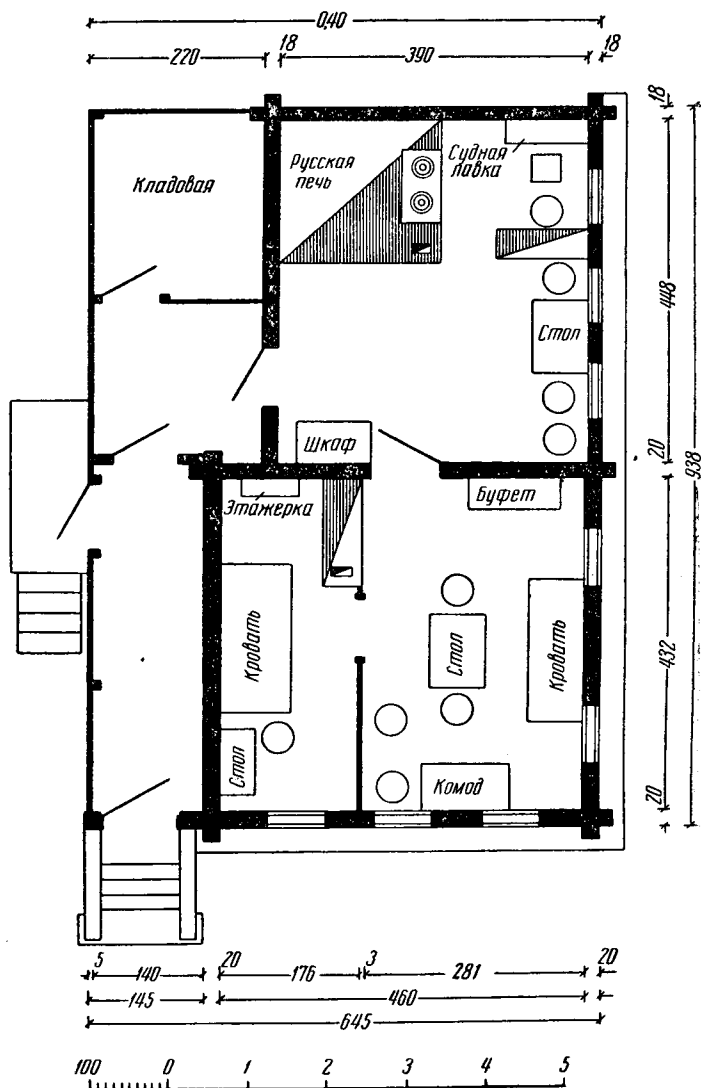


Рис. 7. План дома колхозника Кузнецова, с. Удельное

Приемы архитектурной обработки и планировки домов колхозников Карасева и Серебрякова относятся, как отмечалось ранее, к XIX в. На рис. 8 показан дом в с. Явлей более поздней постройки, в архитектуре которого отразились изменения, связанные с применением пиломатериала. Резные украшения приобрели иной характер. Обшивка фронтона стала орнаментальной, она обильно покрыта прорезными и накладными узорами. Окна стали шире, ставни исчезли, в наличниках появились точеные архитектурные детали.

Крыльцо удачно вкомпановано в стену и находится под общей крышей здания, что, кстати, применяется и в местной городской деревянной архитектуре.

На рис. 10 показан новый дом, построенный в 1953 г. колхозником

Блиновым в с. Явлей на территории старой усадьбы. План двора (рис. сохранился прежний — застройка по периметру, въезд через ворота, выезд в поле через сарай позади дома. С левой стороны расположенный колодец на меже. Рядом с ним стоит крытый погреб, а к нему примыкает крытый двор с сараем, коровником и свинарником.

В плане нового дома на месте сеней — удлиненный коридор со склепом и проходом к клети и во двор. Такие коридоры встречаются и в некоторых старых домах. Летом в коридоре спят, там же стоят велосипеды, которых хозяева ездят на работу. Из коридора по лестнице можно подняться в клеть, там же у клети устроен лаз по деревянным скобам «подловку». Из коридора дверь ведет в «прихожую» — комнату с окном

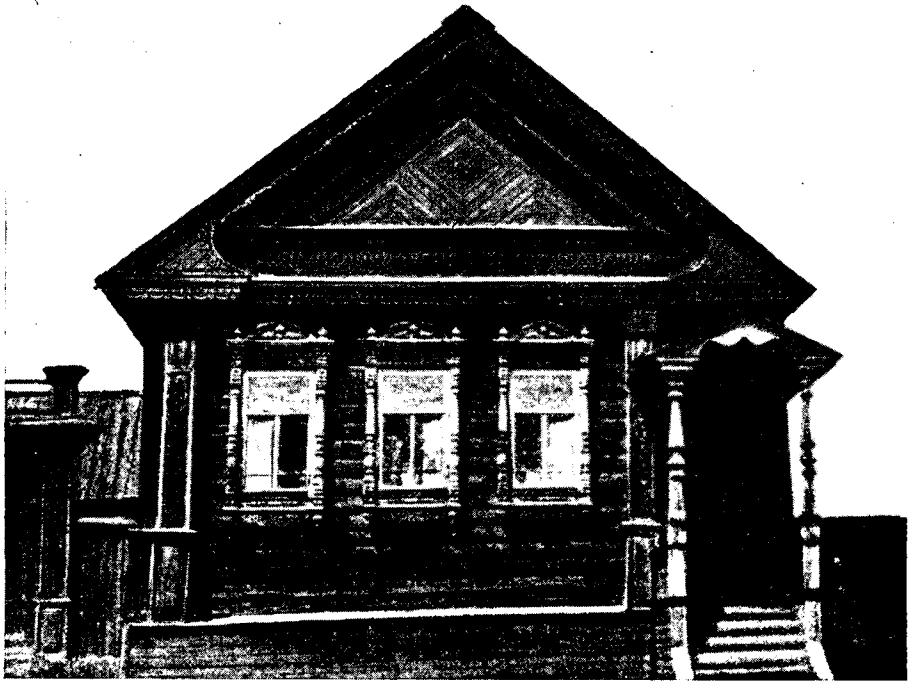


Рис. 8. Украшенный резьбой дом в с. Явлей

правой стороны которой расположена русская печь. Пространство перед печью предназначено для сушки одежды, поэтому туда и обращены и чурки. Зимой предполагается здесь держать ягнят и другой молодняк. Из прихожей можно пройти в стряпушечью, тоже имеющую окно, расположенное прямо против устья печи. В полу стряпушечьей имеется люк, ведущий в подпол, у стены стоит судная лавка и над ней «розинышка».

Печь, как обычно, стоит на срубе высотой 85 см, скрепленном по камням и наполненном песком. Изба еще окончательно не достроена, поэтому распределение площади избы и мебель на рис. 10 показаны пунктиром. Хозяин предполагает иметь, кроме прихожей, еще зал и спальню. Дверей во внутренних перегородках не будет, их заменят легкие завески.

Вместо подтопка для обогрева зала и спальни поставлена круглая печь в железном кожухе.

Полы и потолок деревянные, причем потолок сплошь покрашен белой масляной краской. Стены предполагается оклеить обоями.

Высота помещения в свету незначительна, всего лишь 2,5 м. Следует отметить увеличение световой площади окон: они увеличены по ширине и высоте, размеры их в свету  $71 \times 140$  см вместо  $65 \times 1,05$  см. Комнаты в этом доме будут значительно светлее, чем, например, в старом доме Карасева, где световой коэффициент составлял 1 : 6, а здесь он доведен до 1 : 4. Это даже значительно превышает современные гигиенические требования к освещению жилых комнат в городских зданиях.

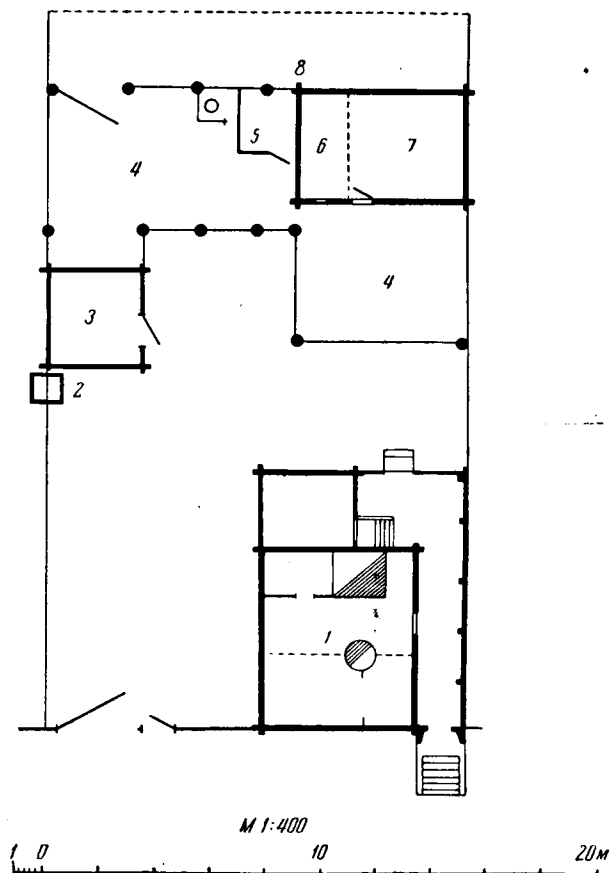
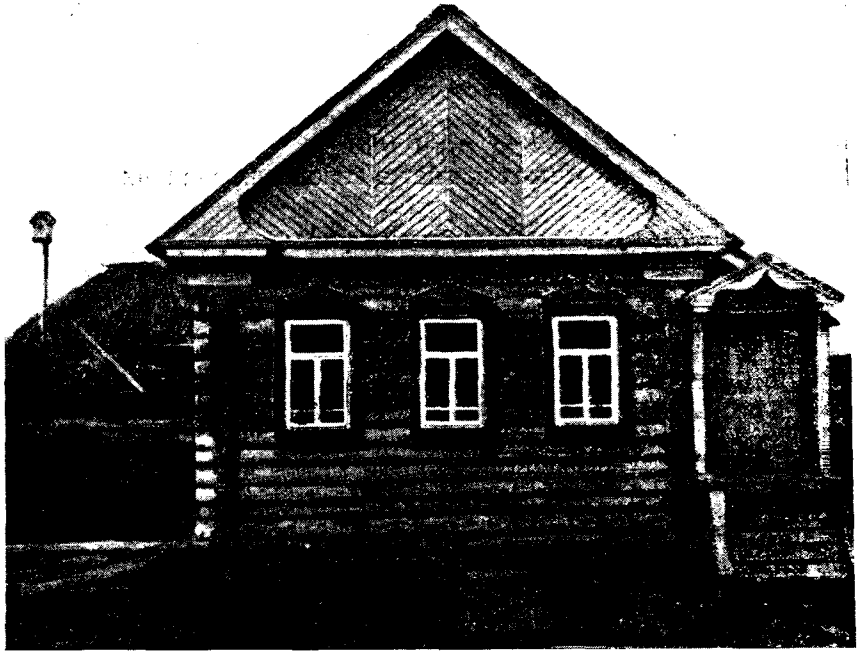


Рис. 9. План двора колхозника Блинова, с. Явлей.  
1 — дом; 2 — колодец; 3 — погреб; 4 — крытый двор;  
5 — сарай; 6 — свинарник; 7 — коровник; 8 — огород

Из-за расширения окон не удалось использовать старое декоративное убранство.

В обработку фасада дома внесены некоторые изменения с использованием приемов, принятых в городских и деревенских домах.

Подобно дому, приведенному на рис. 8, «лоб», или поле фронтона, защит досками в елку. Фронтон имеет утолщения по концам с раскреповками. Под горизонтальным карнизом оставлена старинная резная прибоина, или «тябло». Наличники новых окон в верхней части имеют украшение с килевидным вырезом, повторяющим украшение крыльца. Окна пока без ставен. Крыльцо без столбов. С боков оно оформлено выступами стен, перекрытыми сверху фронтоном с килевидным вырезом. Крыша тесовая. Местные жители считают такие крыши более долговечными и предпочитают их другим.



а

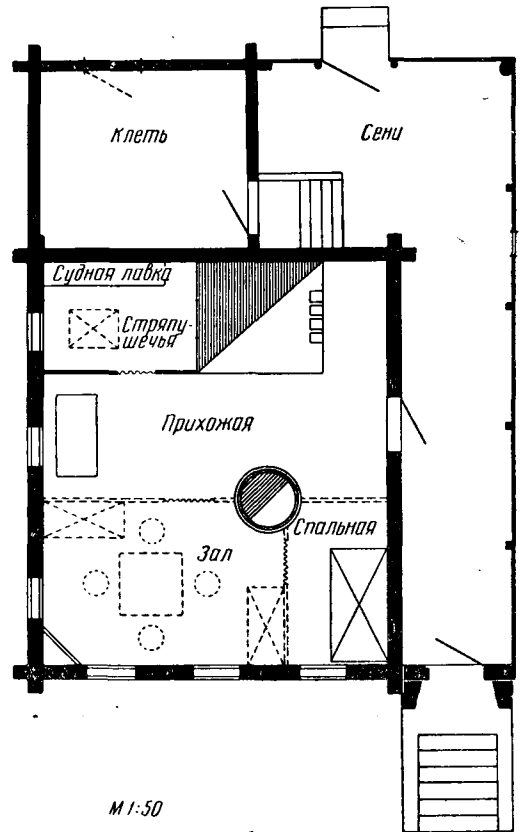


Рис. 10. Новый дом колхозника Блинова (постройка 1953 г.):  
а — внешний вид, б — план

М 1:50

1 0

5

б

\* \* \*

Изменения жилища и приспособление его к новым бытовым условиям наблюдаются не только в Алатырском районе, но и в других местах Владимирской, Ивановской и Горьковской областей.

Современные жилища значительно отличаются от дореволюционных построек. Крестьянские дворы перестроены и уменьшены против прежних за счет сокращения некоторых излишних в колхозном быту хозяйственных помещений, главным образом конюшен, амбаров и др.

План дома изменяется в сторону дробления жилой площади избы на несколько отдельных комнат: зал, прихожая, спальня. Для обогрева их ставится отдельная печь.

Прежняя мебельровка, состоявшая из лавок, полатей, деревянных скамей, самодельных кроватей, не удовлетворяет возросшим потребностям колхозников, новым условиям их быта и заменяется хорошей мебелью фабричного изготовления.

Архитектурное убранство фасада в новых домах создается на основе местных традиций зодчества с широким использованием теса и применением прорезного и накладного орнамента во фронтонах, карнизах и других мелких деталях. Освещение дома усиливается за счет увеличения размеров оконных проемов. Ставни применяются реже, а в архитектурную обработку окон вводятся элементы украшений из точеных деталей. Заметно стремление приблизить архитектуру домов к городскому типу, однако некоторые резные украшения, например, «тябло», «перилья» при перестройке все же сохраняются.

В связи с широким развитием строительства в колхозах изучение истории жилища имеет очень большое значение. Оно дает возможность при промышленном изготовлении новых домов колхозников учитывать в типовых проектах бытовые особенности населения, местные строительные традиции, опыт народных зодчих.

---