



МАТЕРИАЛЫ И ИССЛЕДОВАНИЯ ПО ЭТНОГРАФИИ И АНТРОПОЛОГИИ С С С Р

В. Ю. КРУПЯНСКАЯ

ОПЫТ ЭТНОГРАФИЧЕСКОГО ИЗУЧЕНИЯ УРАЛЬСКИХ РАБОЧИХ ВТОРОЙ ПОЛОВИНЫ XIX ВЕКА

1

Проблемы культуры и быта рабочих — одни из наименее разработанных в этнографической науке. До сих пор еще не выработана методология исследования этих вопросов, отсутствует ясность в понимании задач и целей изучения. Организованная летом 1951 г. Институтом этнографии Академии наук СССР Уральская экспедиция является одним из первых опытов проведения подобной работы¹.

Этнографическим изучением рабочего класса занималась в той или иной мере и старая дореволюционная этнография, но она подходила к изучению рабочего класса с той же меркой, с какой она подходила к изучению культуры и быта крестьянства. Советские этнографы пытались продолжить эту традицию и потерпели неудачу. Рабочему классу, являющемуся частью нации, присущи определенные национальные черты, находящие свое выражение в разных элементах материальной и духовной культуры, в психическом складе. Но вместе с тем рабочий класс занимает в нации (буржуазной и социалистической) особое место, поэтому и подход к его этнографическому изучению должен быть особый, отличный от подхода к изучению крестьянства.

Чтобы правильно понять цели и задачи этнографического изучения рабочих, необходимо глубоко усвоить указания В. И. Ленина и И. В. Сталина о природе рабочего класса и его исторической роли.

В условиях буржуазного общества рабочий класс в силу своей особой социальной природы является самым передовым, последовательно революционным классом, представителем интересов всего трудящегося и эксплуатируемого населения. В. И. Ленин писал: «Подвергаясь такой же буржуазной эксплуатации, каковою является по своей экономической сущности эксплуатация всего трудящегося населения России,— этот класс поставлен, однако, в особо выгодные условия по отношению к своему освобождению: он ничем не связан уже со старым, целиком построенным на эксплуатации, обществом; самые условия его труда и

¹ В экспедиции приняли участие В. Ю. Крупянская, Б. Г. Гершкович, студентка МГУ Т. И. Панфилова и студент Свердловского гос. университета Л. Б. Кругляшов.

обстановка жизни организуют его, заставляют мыслить, дают возможность выступить на арену политической борьбы»².

В период общего кризиса капитализма рабочий класс становится знаменосцем национальной независимости и национального суверенитета.

«Раньше буржуазия считалась главой нации,— говорил И. В. Сталин на XIX съезде партии,— она отстаивала права и независимость нации, ставя их «превыше всего». Теперь не осталось и следа от «национального принципа». Теперь буржуазия продаёт права и независимость нации за доллары. Знамя национальной независимости и национального суверенитета выброшено за борт. Нет сомнения, что это знамя придётся поднять вам, представителям коммунистических и демократических партий, и понести его вперёд, если хотите быть патриотами своей страны, если хотите стать руководящей силой нации»³.

В современной буржуазной Франции или Италии, во всех поработанных американским капиталом странах именно рабочий класс и его партия выступают за сохранение и развитие передовых черт национальной культуры. Будучи интернационалистическим по своей идеологии, рабочий класс является последовательным борцом за национальную самостоятельность своего народа, хранителем его лучших национальных традиций.

В эпоху социализма рабочий класс, связанный с высшей формой социалистической собственности, с общенародной собственностью, выступает руководителем социалистических наций. «Рабочий класс и его интернационалистическая партия являются той силой, которая скрепляет эти новые нации и руководит ими»,— говорит И. В. Сталин, характеризуя духовный и социально-политический облик социалистических наций⁴.

Эти положения, раскрывающие руководящую роль рабочего класса в составе нации, не только подчеркивают актуальность, важность этнографического изучения рабочего класса, но и указывают на необходимость особого подхода к этой проблеме.

Рабочий класс занимает особое место, играет особую роль в формировании национальной культуры, национальных форм быта. Изучение этой роли и явилось одной из главных задач, поставленных перед нашей экспедицией, и определило направление всей ее работы.

Рабочий класс формируется за счет разных классов и слоев населения (крестьянство — основной источник пополнения рабочего класса, ремесленники и другие прослойки городской мелкой буржуазии и пр.). Все они приносят в среду рабочего класса свои взгляды, жизненные обычаи и привычки, свои формы быта. Состав каждого данного рабочего коллектива — завода, промышленного центра — пополняется за счет представителей разных наций, народностей, областных этнографических групп. Рабочий класс впитывает в себя, перерабатывает, переплавляет культурные и бытовые особенности разных социальных слоев, разных наций и этнографических групп, отбирая из этих особенностей все лучшее и передовое. Культура и быт рабочего класса представляют собой синтез этого передового и лучшего в культуре, быту и традициях данной нации. И это является одним из обстоятельств, обуславливающих его роль передового класса нации.

Отсюда следует, что первым шагом на пути этнографического изучения рабочего класса какого-либо предприятия или промышленного центра должно явиться изучение истории формирования его рабочих кадров, выяснения их территориальных и социальных корней. Вслед за тем должно быть выяснено, какие культурно-бытовые навыки и традиции

² В. И. Ленин, Соч., т. 1, стр. 174.

³ И. В. Сталин, Речь на XIX съезде партии, Госполитиздат, 1953, стр. 7, 8.

⁴ И. В. Сталин, Соч., т. 11, стр. 339.

были принесены сюда представителями разных социальных слоев и этнографических групп. И наконец, основной этап работы состоит в тщательном исследовании того, как из этих разнообразных культурно-бытовых особенностей вырабатываются общие формы культуры и быта.

Из этих положений мы и исходили в нашей экспедиционной работе.

Культура и быт рабочих Урала отличаются значительным своеобразием в связи со спецификой исторического развития горнозаводского Урала, исчерпывающая характеристика которого дана В. И. Лениным в его труде «Развитие капитализма в России».

Главнейшей особенностью Урала было сочетание промышленности и крепостного права. «Горнопромышленники, — говорит В. И. Ленин, — были и помещиками и заводчиками, основывали свое господство не на капитале и конкуренции, а на монополии и на своем владельческом праве»⁵. Отсюда и техническая отсталость прошлого Урала и исключительно кабальное положение уральского рабочего. Этим строем промышленности определялись и многие весьма важные стороны горнозаводского быта Урала, влияние крепостного права на который, по замечанию В. И. Ленина, дает о себе знать до самого конца XIX в.⁶

Одной из характерных особенностей этого быта являлась система отработков.

Горнозаводчики в целях закрепления за предприятием рабочей силы, понижения заработной платы предоставляли рабочим право пользования ст. заводов землей, выгоном, лесом — либо бесплатно, либо за пониженную плату. В тех случаях, если рабочий был не в состоянии выплатить положенные за землю деньги, он обязан был отработать свою недоимку на обычных для него заводских или рудничных работах. Практиковавшиеся на уральских заводах отработки привлекли специальное внимание В. И. Ленина, определившего их как непосредственный остаток дореформенных порядков. «В высшей степени характерен тот термин, — пишет В. И. Ленин, — который сохранился поныне по отношению к уральским рабочим, именно, что они «задолжаются» на работах. Когда читаешь, напр., в земской статистике «сведение о рабочей команде, находившейся в задолжении при цеховых работах Артинского завода», то невольно оглядываешься на обложку и спрашиваешься с датой: неужели это в самом деле девяносто четвертый, а не какой-нибудь сорок четвертый год?»⁷.

Чрезвычайно важно для понимания специфики уральского быта и другое указание В. И. Ленина, сделанное им в связи с творчеством известного уральского писателя Д. Н. Мамина-Сибиряка: «В произведениях этого писателя, — пишет Ленин, — рельефно выступает особый быт Урала, близкий к дореформенному, с бесправием, темнотой и принижением привязанного к заводам населения, с «добросовестным ребяческим развратом» «господ», с отсутствием того среднего слоя людей (разночинцев, интеллигенции), который так характерен для капиталистического развития всех стран, не исключая и России»⁸.

Указанные В. И. Лениным черты, специфичные для горнозаводского Урала, — сильное развитие отработков, прикрепление рабочих (связь их с землей), отсутствие разночинной и интеллигентской прослойки — проливают свет на те факторы, которые явились тормозом в формировании и развитии пролетарской идеологии, классового самосознания, обусловили известный консерватизм духовного склада уральского рабочего, сохранение в его быту многих черт деревенского уклада жизни, державшихся вплоть до революции и определивших многие пережиточные явления и в современном рабочем быту.

⁵ В. И. Ленин, Соч., т. 3, стр. 425.

⁶ Там же, стр. 424.

⁷ Там же, стр. 425, примечание.

⁸ Там же, стр. 427, примечание.

В качестве первого опыта экспедицией было намечено изучение одного из старейших уральских заводов — Нижне-Тагильского металлургического завода им. В. В. Куйбышева, уже неоднократно привлекавшего к себе внимание исследователей⁹. Этнографическое изучение нижнетагильских рабочих представляет большой научный интерес по сложному в областном отношении составу заводских кадров. Существенное значение имеет и та огромная прослойка местных уроженцев, которая вплоть до настоящего времени имеет место на Нижне-Тагильском заводе. Произведенное экспедицией обследование показало, что местные уроженцы среди кадровиков производства¹⁰ составляют 51%, уроженцы Свердловской области (районов, прилегающих к Нижнему Тагилу, — Алапаевского, Черноисточинского и др.) — 20% и уроженцев других областей — 29%. Иную картину представляют молодые рабочие кадры, сформированные в основном за счет воспитанников ФЗУ и ремесленных училищ различных областей РСФСР (главным образом Свердловской, Молотовской и Кировской). Местная прослойка среди них невелика (около 8%).

Большое число среди заводских кадров так называемых «потомственных» рабочих, отцы и деды которых работали здесь же на заводе или в Высоковском руднике и на Выйском медеплавильном заводе, обусловлено указанной выше спецификой горнозаводского Урала и не типично уже для предприятий, выросших на Урале в советское время, что ставит группу старых уральских заводов по их культуре и быту несколько особняком. В то же время это обстоятельство значительно облегчает возможность этнографических исследований, постановки ряда сложных проблем, касающихся процессов формирования культуры и быта рабочих в прошлом, выяснения особой роли рабочего класса как носителя национальной специфики и т. д. Промышленное развитие Нижнего Тагила в советскую эпоху, создание заводов-гигантов с их новыми кадрами, с большой прослойкой среди них представителей разных национальностей раскрывают широкие перспективы для дальнейших исследований, позволяют выдвинуть ряд новых задач и проблем, касающихся закономерностей развития культуры и быта рабочих в условиях социалистической действительности. В частности, большой интерес может представить выяснение роли местной, исторически сложившейся в Нижнем Тагиле культуры в создании новых форм культуры и быта нижнетагильских рабочих, учитывая, что большинство из них не имеет уже местных корней. При изучении современной культуры и быта рабочих не менее важны и темы, связанные с проблемой взаимодействия различных национальных культур при качественно новых в советскую эпоху национальных взаимоотношениях, и ряд других.

В настоящей статье мы коснемся лишь этнографического прошлого рабочих Нижнего Тагила, ограничивая себя рамками второй половины XIX в.

Основанный в 1726 г. и сделавшийся вскоре центром горнозаводского округа Нижне-Тагильский металлургический завод был типичнейшим предприятием старого горнозаводского Урала.

Как установлено научным исследованием, формирование рабочих кадров первых демидовских заводов шло сложными путями. К концу XVII в. на Среднем Урале существовала уже мелкая крестьянская металлпромышленность, сыгравшая значительную роль в развитии метал-

⁹ См. серию статей, опубликованных в «Записках историко-бытового отдела Гос. Русского музея», Л., 1932

¹⁰ Рабочие со стажем от 6 до 40 лет, в возрасте от 26 до 60 лет и выше, составляющие 63% всех рабочих завода.

лургической промышленности Урала и в отношении разведки руд и как источник рабочих кадров будущих крупных заводов¹¹.

Формирование кадров шло и за счет пришлого населения из других местностей. «Перевод мастеров и ремесленников из Тулы и Москвы и с крупных заводов,— пишет Б. Б. Кафенгауз,— в начале века (XVIII в.—В. К.) сочетался с крупной крестьянской волной из Приуралья и северных уездов»¹². Во второй четверти XVIII в. пришлые рабочие рекрутировались из Поволжья, в особенности из районов, заселенных старообрядцами. Чрезвычайно существенен произведенный Б. Б. Кафенгаузом анализ ревизских сказок 1759 г. пришлых рабочих Нижне-Тагильского завода. Он дает четкое представление об областном составе первых рабочих кадров¹³. Преобладающее в нем место (41%) занимают выходцы из Керженской волости Нижегородского края, так называемые «кержаки» — название, ставшее позже общим для всех старообрядцев Тагила независимо от того, из каких районов они пришли. Анализ тех же ревизских сказок по времени выхода пришлых рабочих со своих первоначальных мест жительства указывает на то, что уже ко второй половине XVIII в. на заводе имелись кадры давно пришедших рабочих, сросшихся с заводом, частью уже здесь родившихся.

Это основное, крепкое по своим традициям ядро рабочих первых демидовских заводов следует иметь в виду при суждениях о характере взаимодействия культуры и быта разных национальных и областных групп, пополнявших рабочие кадры Нижнего Тагила на протяжении XVIII—XIX вв.

Исключительно богатые природные ресурсы Нижнего Тагила (открытые в 1814 г. залежи медной руды, с 20-х годов прошлого века — многочисленные месторождения золотоносного песка и платины) потребовали притока новой рабочей силы. Начались массовые переводы в Нижне-Тагильский округ крепостных крестьян с Украины и внутренних губерний России. В 1828 г. Демидовым были куплены и переведены на Тагильские заводы 8500 крестьян из Черниговской губ.¹⁴, в том же году было куплено 800 душ вятских крестьян.

Значительная часть этих переселенцев оседала в самом Нижнем Тагиле; таким образом, в нем образовался целый новый район — «часть», называвшаяся Гальянка.

В 1833 г. Демидовым были выиграны в карты и переведены на Нижне-Тагильские заводы черниговские и тульские крестьяне в числе 1410 человек. И позже рабочие кадры Тагила пополнялись выходцами из различных областей. Такой компактной группой были, например, крестьяне, выселившиеся в конце 30-х годов XIX в. из Симбирской губернии. Одна из улиц Гальянки носила название Симбирской (ныне улица Революции).

Процесс формирования рабочих кадров Нижнего Тагила во второй половине XIX в. мало освещен. Можно думать, что в силу слабого расширения заводов приток рабочей силы со стороны в этот период шел менее интенсивно; вопрос этот, однако, требует дальнейших детальных исследований.

Таким образом, в основной своей массе рабочие Нижнего Тагила были представлены русской национальностью. Число рабочих других национальностей было невелико. Что касается упоминавшейся выше украинской группы, количественно довольно значительной, то ассимиля-

¹¹ См. Б. Б. Кафенгауз, История хозяйства Демидовых в XVIII—XIX вв. М.—Л., 1949, стр. 51.

¹² Там же, стр. 371.

¹³ Там же, стр. 360, 361.

¹⁴ См. сб. «Нижний Тагил», Свердловск, 1945. По другим источникам — из Киевской губ. (см. И. Я. Горлов, Описание Тагильского горного округа, Ученые записки Казанского ун-та, 1840, т. 3, стр. 119—136).

ция ее русским населением отчетливо обнаружилась уже в середине прошлого века, причем определяющим явилось влияние старожильского населения Тагила.

В настоящее время, как показало произведенное экспедицией обследование, ни в материальной культуре, ни в обычаях и в обрядах, ни в языке, ни в фольклоре этой группы тагильского населения, еще до недавнего времени носившей уличное прозвище «хохлов», не сохранилось характерных особенностей и черт, обнаруживающих их украинское происхождение¹⁵.

Еще больше это относится к аборигенам Зауральского Верхотурья — манси (которых русское население называло вогулами), в XVII в. жившим по р. Тагилу¹⁶. Следы этой группы сохранились в современной топонимике Тагила: на Вые (часть Нижнего Тагила) имеются две улицы, носящие название Вогульских, одно из мест заводского поселка носит название «Вогульских кузниц». За некоторыми семьями до настоящего времени удерживается уличное прозвище «вогулят». Таковы родственные между собой семьи Суховых, проживающие на бывш. Вогульской улице. По отзывам окружающих, про них и сейчас шутливо говорят: «Ермак-от вас оглоблей крестил»¹⁷.

По сообщению тагильских старожилов, обрусевшие «вогульские» семьи и по чертам своего внешнего быта и по своему духовному укладу слились с кержацким населением¹⁸.

Во второй половине XIX в. как о ярко выраженной национальной группе можно говорить лишь о татарах. Это были уже поздние пришельцы на Урал. Первые татарские семьи появились в Нижнем Тагиле в 80-х годах прошлого века. Это была татарская беднота, главным образом выселенцы из Симбирской губернии, использовавшиеся на заводе и в рудниках в качестве дешевой рабочей силы. Часть татар — из числа переселившихся — пошла в услужение к богатым русским купцам и с течением времени превратилась в мелких торговцев. Селились татары компактной группой. Улицы Высоковская и Ветохина (ныне Первомайская и Пионерская) до недавнего времени носили название «Татарской деревни». В силу поддерживаемой царизмом национальной розни татары жили замкнутой группой, смешанные браки (с русским населением) не допускались. Татары до революции очень стойко сохраняли национальные особенности своей культуры и быта.

3

Опросы местных старожилов, личные наблюдения экспедиции над современной культурой и бытом рабочих, привлечение научных исследований по Уралу, а также творчества уральских писателей — Д. Н. Мамина-Сибиряка, П. П. Бажова, А. П. Бондина — дают довольно четкую

¹⁵ Одним из ярких примеров может служить семья Мамоновых. Современный ее представитель А. Ф. Мамонов, 1876 г. рождения, относится к третьему поколению выселенцев из Черниговской губ. По воспоминаниям А. Ф. Мамонова, его бабушка еще говорила на непонятном ему наречии; дед же, проработавший всю жизнь на заводе конюхом, говорил на чистом уральском наречии. Никаких украинских обычаев в семье не соблюдалось. На свадьбе (примерно в 90-х годах) старшей сестры А. Ф. Мамонова — Анны пелись не украинские, а здешние, тагильские песни (Запись Б. Г. Гершкович, тетр. № 1, стр. 66, архив Ин-та этнографии АН СССР).

¹⁶ Как устанавливают исторические источники, манси жили здесь оседло, помимо охоты и рыболовства занимались земледелием (возделывали «ярицу»), имели домашний скот. В XVIII в., с прикреплением крестьян к заводам, большая часть манси ушла в Сибирь, некоторая часть их вымерла, оставшиеся же слились с русским населением.

¹⁷ Семейные предания рабочей семьи Пологовых, считающих себя коренными заводскими, также связывают ее происхождение с «вогулами».

¹⁸ Это были старообрядческие или единоверческие семьи; женщины ходили в косоклинные сарафанах, мужчины — в кафтанах.

картину этнографического прошлого Нижнего Тагила. Особенно заслуживают внимания произведения Мамина-Сибиряка, давшего ряд интереснейших наблюдений над процессами складывания культуры и быта уральских рабочих.

Дореволюционный рабочий быт эволюционировал медленно, однако отдельные этапы в его развитии могут быть прослежены.

Главным, решающим моментом в ломке старого консервативного быта явилась отмена крепостного права. Реформа 1861 г. вызвала тяжелейший кризис в тех отраслях промышленности, которые были основаны на принудительном труде, рабочие стали уходить с горных заводов, что было характерно для самых различных областей России. Жесточайшее потрясение переживал и горнозаводский Урал. Значительная часть заводского населения поднялась с насиженных мест. Результатом этих поисков «лучшей доли» было полное разорение семейств, возвратившихся после постигшей их неудачи в родные поселки.

Все это не могло пройти бесследно для жизни уральского рабочего. В горнозаводском Урале пореформенных лет происходили процессы, близкие к тем, которые отмечены В. И. Лениным в его характеристике пореформенной крестьянской России.

Развитие капитализма нанесло сокрушительный удар замкнутости и узости крестьянского хозяйства, патриархальщине. «На смену крепостной России, — говорит В. И. Ленин, — шла Россия капиталистическая. На смену оседлому, забитому, приросшему к своей деревне, верившему попам, боявшемуся «начальства» крепостному крестьянину выросло новое поколение крестьян, побывавших в отхожих промыслах, в городах, научившихся кой-чему из горького опыта бродячей жизни и наемной работы»¹⁹.

Пореформенная жизнь рабочих масс на Урале в ее наиболее существенных чертах правдиво и глубоко отражена в творчестве Мамина-Сибиряка. Крайне интересны высказывания писателя, основанные на прекрасном знании им уральской народной жизни. В романе «Три конца» — этой, по характеристике самого автора, «уральской хронике», Мамин-Сибиряк пишет: «Прежде население подводилось под один общий уровень, из которого выделялись редкие семьи... Богатство замечалось в рабочей силе и крепком строе семьи. Отдельные лица не имели значения за самыми редкими исключениями. С «волей» влилась широкая струя новых условий, и сейчас же начали складываться новые бытовые формы и выступали новые люди, быстро входившие в силу»²⁰.

Отсюда и то освоение черт городской культуры, которое, как это будет показано ниже, отчетливо дает о себе знать уже в первые десятилетия после реформы.

Одним из важнейших результатов развития новых, капиталистических отношений, оказавших воздействие на выработку новых черт быта, была ломка областной замкнутости, той исключительности, которая была свойственна старожильческому старообрядческому населению Урала. Это подчеркивал и Мамин-Сибиряк. В своем письме к В. А. Гольцеву от 11 марта 1888 г. Мамин-Сибиряк, характеризуя этнографическую пестроту родного ему завода (Висима Шайтанска), писал: «Половину составляют раскольники — аборигены, одну четверть — черниговские хохлы и последнюю четверть — туляки. При крепостном праве они не могли слиться, а на воле это слияние произошло само собой»²¹.

Характерным проявлением этого явились смешанные браки, ставшие в пореформенное время явлением уже бытовым. Произведенная экспедицией запись родословных отдельных рабочих семейств показала, что

¹⁹ В. И. Ленин, Соч., т. 17, стр. 66.

²⁰ Д. Н. Мамин-Сибиряк, Собр. соч., т. V, Свердловск, 1949, стр. 302.

²¹ «Архив В. А. Гольцева», т. I, Книгоиздательство писателей в Москве, 1914, стр. 307.

в 80-х, а особенно в 90-х годах, любая рабочая семья представляла собой смешение разных областных элементов и, что особенно показательно, уже и кержацкие семьи роднились не только с более близкими им по семейным устоям выходцами из южнорусской полосы России, так называемыми «туляками», но и с украинцами. Интересно отметить, что Мамин-Сибиряк говорит о смешанных браках как о явлении, ставшем уже характерным для 60-х годов прошлого века. Характеризуя рабочий быт этих первых пореформенных лет, он пишет: «Первые свадьбы выходили убегом, вызывая родительские проклятья и неприятности, а теперь говорили о предполагавшихся свадьбах, как о деле законном... Мочегане и кержаки, наконец, сошлись за свадебным столом, что было крепче и крепостного права, и кабака Рачителихи, и огненной работы, и соединявшей всех нужды»²².

Срастание путем браков разных по своему происхождению групп населения явилось существеннейшим фактором в формировании единой культуры и содействовало вместе с тем более быстрому проникновению в консервативную старообрядческую среду, в значительной мере определявшую лицо этой культуры, прогрессивных городских влияний.

Этот процесс, особенно отчетливо проявившийся в рабочей среде, протекал подчас в острой борьбе разных традиций — общественных, семейных, бытовых. Это ярко сказалось, например, на характере внутрисемейных отношений. На Урале столкнулись традиции консервативной патриархальной семьи с более свободным строем семейных отношений у переселенцев-украинцев. Мамин-Сибиряк дает яркие бытовые зарисовки той взаимной вражды, которая существовала между кержацко-туляцкими концами и «хохлацким». Первые упрекали «хохлов» в отсутствии твердых семейных основ, в их разлагающем влиянии на местную молодежь²³. Порождение семейств должно было, несомненно, содействовать выработке новых, более свободных семейных взаимоотношений, вызвавшихся всем ходом общественно-экономического развития страны. В нижнем Тагиле большие семьи более длительно задерживались в кержацкой среде, но и там в 80—90-х годах это явление было уже сравнительно редким. Общей тенденцией было отделять женатого сына после женитьбы последующего.

Распадение больших семей, стремление молодого поколения к некоторой эмансипации, к самостоятельному решению жизненных проблем — одно из характерных явлений пореформенной эпохи, определивших рост нового в материальной и духовной культуре рабочих.

Качественные изменения в культуре и быте рабочих стоят в непосредственной связи с ломкой традиционного сознания, с преодолением в нем элементов мелкобуржуазной идеологии, с пробуждением и ростом классового самосознания рабочих масс. В этом отношении для этнографа чрезвычайно важно привлечение материалов, освещающих развитие рабочего движения на Урале.

К концу первой половины прошлого века на Урале были свои, коренные кадры рабочих, сросшиеся с заводами, имевшие от них основной источник существования.

Как это правильно вскрыто современными историками на основе материалов местных уральских архивов, рабочие волнения и стачки первых пореформенных лет представляют уже принципиально отличный от крестьянских волнений характер. Выдвинутые в них требования типично рабочие, а не крестьянские, — повышение заработной платы, уничтожение штрафов, прекращение работы в праздничные дни, ликвидация обших тяжелых условий труда; таковы, например, волнения 1861 г. рабо-

²² Д. Н. Мамин-Сибиряк, Собр. соч., т. V, стр. 317—318.

²³ Там же, стр. 65.

чих Ревдинских железоделательных заводов, уход рабочих с рудников медеплавильных заводов Оренбургской губ. и т. п.²⁴

Самый вопрос о земельном наделе, неизменно встававший при этих волнениях, отнюдь не являлся проявлением крестьянских интересов и стремлений, а был вызван безвыходным положением уральских горнозаводских рабочих, лишенных после реформы 1861 г. привычной натуральной оплаты, без которой немыслимо было их существование²⁵.

При всем том по формам и методам борьбы волнения и стачки уральских рабочих — не только в первые годы после реформы, но и на всем протяжении XIX в. — характеризуются многими чертами крестьянской идеологии (таковы чисто крестьянские иллюзии о якобы скрытом местными властями «настоящем манифесте», посылки ходоков, апелляции к высшим властям и т. п.).

Крестьянские мотивы, элементы стихийности особенно отчетливо выступают в волнениях рабочих частновладельческих предприятий — Демидовых, Строгановых и других крупных горнозаводчиков Урала.

Чрезвычайно характерна в этом отношении по своему внутреннему содержанию и мотивам двухнедельная стачка 1874 г. рабочих Нижне-Тагильского горнозаводского округа, возникшая в связи с введением расчетных книжек. Причиной волнения послужило опасение рабочих лишиться свободы и даже земли с получением расчетных книжек. Как это явствует из донесения помощника министра имуществ А. А. Ливена шефу жандармов И. А. Шувалову, рабочих взволновало объяснение, данное одному из них мировым посредником Грешнером: «Экой ты, братец, вы были прежде на железном гвозде, у которого шляпка-то оторжавела, вы и отпали, а ныне хотят вас прикрепить на медный, да еще и шляпку запустить». Подобное толкование мирового посредника послужило поводом отказа рабочих принять расчетные книжки. Возбуждение умов, по донесению Ливена, усилилось «подстрекательством староверов», называвших гербовую печать (на расчетных книжках) «печатью антихриста»²⁶. На этом примере очень ярко обрисовывается духовный облик нижнетагильского горнозаводского рабочего с его веками накопившейся злобой и ненавистью к эксплуататорам, стихийным недоверием ко всякому начальству, боязнью попасть в еще большую кабалу и вместе с тем крайнее невежество и темнота, наложившие на движение социального протеста религиозный отпечаток.

Ряд интереснейших наблюдений над процессами развития сознания рабочих, над преодолением в них крестьянских умонастроений мы находим у Мамина-Сибиряка. Так, характеризуя общественные настроения тагильских рабочих в критический для них момент отмены крепостного права, Мамин-Сибиряк изображает их далеко не однородными.

В стороне от охватившей рабочие массы волны переселенчества осталось старожильческое население заводов, имевшее за плечами ряд поколений рабочих, привязанных к заводу самой работой на нем, образовавшимися производственными навыками и т. п. Стихийная тяга исконного земледельца «к своей земле», «к собственному хлебу», «ко всему своему», «некупленному»²⁷ — с необычайной силой проявилась в среде пригнанного населения Тагильских заводов, еще в недавнем прошлом крестьян. Однако и в этой группе заводского населения не было единомыслия. Мамин-Сибиряк очень ярко рисует расхождение поколений в этом вопросе. Так, например, молодые женщины, выросшие уже в условиях заводской жизни, враждебно и испуганно отнеслись к перспективе непривычного им тяжелого крестьянского труда, а главное, что и под-

²⁴ См. сб. «Рабочее движение в России XIX в.», т. II, ч. 1, Госполитиздат, 1951, стр. 104—108, 169—171.

²⁵ Там же: вступительная статья А. М. Павкратовой, стр. 36, 37.

²⁶ Сб. «Рабочее движение в России XIX в.», т. II, ч. 1, стр. 498.

²⁷ См. Д. Н. Мамин-Сибиряк, Собр. соч., т. V, стр. 102, 103.

черкивает Мамин-Сибиряк,— кабального положения женщины в деревне²⁸. VL

Все это свидетельствует о том, что в условиях заводской жизни начали выкристаллизовываться новые, отличные от крестьянских, формы быта, труда, общественных и семейных взаимоотношений, осознававшиеся самой рабочей средой как характерные для нее и как более передовые по сравнению с крестьянскими.

В атмосфере самодержавного строя, при отсутствии всякой заботы о рабочем, о его образовании и квалификации, о сколько-нибудь сносных условиях его производственного и материального быта, не было почвы для быстрого развития этих ростков новой общественной культуры.

Положение уральских рабочих было, как известно, особенно тяжелым. Стесненные усадебной оседлостью к переходу в другие места, рабочие вынуждены были довольствоваться низкой заработной платой²⁹. Опираясь на цифры, приведенные в «Вестнике финансов» (1897), В. И. Ленин указывал, что заработок рабочего на юге превышал вдвое и даже втрое заработную плату уральского рабочего: «... напр.,— пишет В. И. Ленин,— по данным о нескольких тысячах рабочих, 450 руб. (в год на одного рабочего) против 177 руб.»³⁰ Небольшой же клочок земли ни в коей мере, конечно, не обеспечивал рабочей семьи. Так, по данным Пермского губернского земства, средний надел земли (усадебной, выгона и покоса) приходился в 1896 г. на 1 мужскую ревизскую душу в размере 1,2 дес. (в то время как, по соображениям того же земства, надел, который мог бы обеспечить семью, должен был бы составлять не менее 4 дес. на ревизскую душу).³¹

Отсюда и те поистине чудовищные размеры, которые принял детский труд на заводах. Крайне тяжелы были и общие условия труда на уральских заводах. По данным Пермского губернского земства 1873 г., продолжительность рабочего дня равнялась 12—14 часам. Отсюда, естественно, и низкий уровень культуры, отличавший все стороны жизни уральского рабочего. В частности, образование рабочих ограничивалось обычно 3—4 классами начальной школы, да и то уже в 90—900-х годах. В предшествующие десятилетия уровень образования стоял значительно ниже³².

Наиболее существенные сдвиги в общественном быту нижнетагильских рабочих произошли в начале 900-х гг., когда в Нижнем Тагиле, как и повсюду в России, развернулась массовая политическая работа. По сообщению одного из общественных деятелей Нижнего Тагила, «дух социализма в 1903 г. уже проник в рабочие массы — существовали кружки, распространялась нелегальная литература»³³.

Большевистская агитация и пропаганда наиболее широко охватили рабочие массы в период первой русской революции. 1905 год отмечен в Нижнем Тагиле рядом забастовок и политических демонстраций.

Дальнейшее развитие революционно-пропагандистской работы среди рабочих Нижнего Тагила связано уже с деятельностью подпольных

²⁸ См. Д. Н. Мамин—Сибиряк, Собр. соч., т. V, стр. 103.

²⁹ По данным Пермского губернского земства 1900 г., рудокопы получали поденно 40—60 коп., углекопы — 50—60, т. е. в среднем 12—13 руб. в месяц. Такова же была оплата чернорабочих на заводах. Оплата квалифицированного труда была несколько выше: так, по доменному цеху подмастерье получал 92 коп. в день, рабочий — 75, машинист при машинах — 60 коп., шуралы при котлах — 30 коп., при печах — 25 коп.; слесарь и токарь — 35—60 коп.; в кузнечном цехе кузнец — 50—60 коп., молотобоец — 30 коп.

³⁰ В. И. Ленин, Соч., т. 3, стр. 426.

³¹ См. «Материалы к выяснению вопроса об обеспечении горнорабочего населения Пермской губернии в продовольственном отношении», Пермь, 1900.

³² Следует отметить, что в старообрядческих семьях детей учили дома малограмотные уставщики и уставщицы.

³³ См. «Сборник материалов революционного движения в Тагильском округе», изд. Н. Тагильского окружного комитета РКП(б), вып. I, Н. Тагил, 1925.

большевистских организаций. В 1905 г. в Нижнем Тагиле было уже около 10 большевистских кружков, состоявших главным образом из рабочих³⁴. Таким образом, постепенно стали складываться кадры передовых, политически сознательных рабочих. К общественной жизни был пробужден даже такой район, как Гальянка, славившийся по всему поселку пьянством, поножовщиной, драками. После 1905 г. Гальянка преобразилась и стала наиболее революционным районом Нижнего Тагила³⁵. Это один из выразительных примеров того, как повышение политической сознательности рабочих оказывало влияние и на формы их быта и культуры. В этом смысле надо понимать и неоднократные указания рабочих на то, что с 1905 г. «жизнь в Н. Тагиле стала мешаться»³⁶, — рушились вековые устои, консерватизм и рутинность быта, повышались запросы и требования рабочих во всех областях жизни.

В краткой по объему статье нет возможности осветить все стороны материальной и духовной культуры уральских рабочих. Мы остановимся лишь на некоторых элементах материальной культуры нижнетагильских рабочих, на которых наиболее отчетливо могут быть прослежены указанные выше процессы.

4

Что представлял собой Нижний Тагил как заводской поселок, каков был его характер, социально-экономическое лицо?

Уже в половине прошлого века Нижний Тагил представлял собой не только крупнейший населенный пункт среди заводских селений Урала, но и среди его городов. В нем насчитывалось 21 000 жителей. Это был административный центр большого горнозаводского округа. Помимо металлургической промышленности, он сосредоточивал в себе крупную торговлю; Нижний Тагил с 70-х годов XVIII в. осуществлял посредничество в снабжении хлебом более северных металлургических заводов Гороблагодатского и Богословского Урала.

С начала XIX в. большое развитие получила в Нижнем Тагиле кустарная промышленность, что было обусловлено замедленным развитием металлургического производства, не поглощавшего всей рабочей силы, и успехом земледельческой колонизации, создавшей внутриуральский рынок для потребления кустарных изделий³⁷.

Развитие кустарных промыслов явилось одним из крупнейших факторов социальной дифференциации заводского населения. Еще в первой половине XIX в., как это отмечают исследователи, кустари имели лучшие в заводском поселке дома, обширные хозяйства, некоторые из них владели довольно большими мастерскими, в которых вместе с ними работали и наемные рабочие. Среди заводского населения они к этому времени образовали как бы особую прослойку местного торгового сословия³⁸. Во второй половине прошлого века — с развитием капиталистических отношений — процесс социального расслоения еще более усилился. Многие кустари превратились в крупных «хозяйчиков», в широких размерах применявших наемный труд за счет эксплуатируемых ими бедняцких слоев населения³⁹.

³⁴ «Сборник материалов революционного движения в Тагильском округе», стр. 52.

³⁵ Там же, стр. 60.

³⁶ См. материалы Уральской экспедиции 1951 г., архив Ин-та этнографии АН СССР.

³⁷ См. Л. Е. Иофа, Города Урала, Географиздат, 1951.

³⁸ См. В. Д. Белов, Кустарная промышленность в связи с уральским горнозаводским делом, СПб., 1887.

³⁹ Наиболее распространенными были: слесарно-паяльный промысел (выделка железных ведер, подносов, сундуков) и производство берестяных бураков («туесов»), находивших широкий сбыт на Нижегородской (Макарьевской) и Ирбитской ярмарках (см. сб. «Нижний Тагил», Свердловск, 1945, стр. 91).

Таким образом, социально-экономическое лицо заводского селения было сложным; значительную прослойку составляла в нем местная буржуазия — крупные промышленники (заводчики, держатели рудников и приисков, купцы и подрядчики, кустари-хозяйки), что не могло не отразиться и на его общей культуре и быте.

За вторую половину прошлого века Нижний Тагил вырос более чем в 1½ раза. Посетивший его в 1889 г. известный ученый Д. И. Менделеев пишет: «Нижне-Тагильск — целый город, 32 тысячи жителей, с широкими улицами, с прекрасными церквами, с монументами на площа-



Рис. 1. Одна из старых улиц Нижнего Тагила; вдали виднеется «Лысая гора» со сторожевой башней XVIII в.

дях, с пожарной каланчой на соседнем холме, как на многих заводах, а считается селом, хотя в нем одном три волости»⁴⁰.

Базары, торговые ряды и лавки, а также дома местной крупной буржуазии размещались главным образом в центральной части селения, расположенной на правой стороне огромного, простирающегося на 18 км заводского пруда, а также на близлежащих к заводу улицах — Нижне-Рудянской (ныне ул. Кирова) и Тагильской. Рядом с заводом находились здания, выстроенные еще при первых Демидовых, — двухэтажное, каменное главное заводоуправления округа и по одну его сторону старые демидовские «красные хоромы»⁴¹, по другую — дом для управляющего; на берегу пруда был разбит большой городской сад, куда допускались лишь высшие слои населения.

Основная рабочая масса заселяла части: Выю с прилегавшим к ней со стороны Выйского пруда Заречьем, Ключи и Гальянку. Возникнове-

⁴⁰ См. сб. «Нижний Тагил», Свердловск, 1945 г., стр. 91. По тем же данным, в 1909 г. в Нижнем Тагиле насчитывалось около 35 000 населения, в нем имелись: земская больница с двумя врачами, почта, казначейство и отделение Северного банка, 427 лавок, 5 гостиниц, два магазина с аптекарскими товарами, одна книжная лавка. В селении было значительное количество учебных заведений: 18 (считая с заводскими) начальных городских и церковных училищ, кроме того, четырехклассное городское, реальное, женская гимназия и среднее горнозаводское учебное заведение, позже (в 1916 г.) преобразованное в горнозаводское училище повышенного типа, с правом выпуска инженеров узкой специальности.

⁴¹ Верхний этаж, где помещались господские хоромы, сгорел, нижний, где помещалась крепостная тюрьма, сохранился до наших дней.

ние старейших из них — Ключей и Выи — связано со старожильческим населением Нижнего Тагила.

Заводской поселок до настоящего времени сохранил однотипную, линейную разбивку, характерную, как это установлено исследованием, для уральского жилищного строительства с 20-х годов XVIII в.⁴² Тип жилых и хозяйственных построек в Нижнем Тагиле обусловлен историей заселения округа и в первую очередь наличием того крепкого старожильского ядра, которое, как уже указывалось выше, было представ-

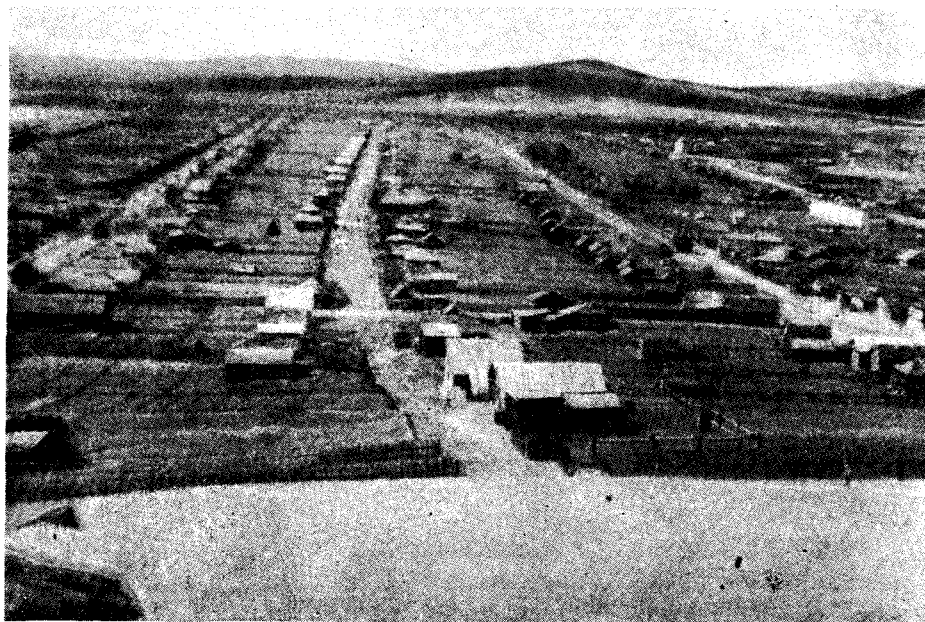


Рис. 2. Вид с горы на одну из старых частей Нижнего Тагила — «Ключи»

лено в основном выходцами из средней полосы России. Дома, строенные из прочного кондового леса, располагались фасадом на улицу, с двором, расположенным рядом с домом, и приусадебным участком позади двора. Значительное количество сохранившихся старых домов, имеющих помету о страховке 1846 г., дает отчетливое представление о старом типе жилища горнозаводского рабочего. Это — одно-двухэтажные дома, рубленные в чашку, из соснового кондового леса. Дома стоят на лиственничных столбах. Нижние три венца в наиболее старых постройках рублены также из лиственницы. Двускатная, крытая драньем (позже замененного тесом) крыша держится на опорных фронтовых бревнах «самцах». Слеги вместе с коньком торчат впереди фронтона и дают большой свес крыши по лицевому фасаду (для защиты от дождя).

По своей внутренней расстановке дома характеризуются чертами того же среднерусского типа: двухкамерная связь (изба + сени) расположена перпендикулярно улице; сени пристроены сзади по отношению к печи; огромная по размерам печь, занимающая почти четверть избы, расположена направо от входа и обращена устьем к улице. Интересно отметить, что в домах с высокой подклетью нижний этаж использовался как жилое помещение, в нем имелась печь; вдоль стен, если дом был углублен, шли рундуки. Вопрос о двухэтажном доме требует дальней-

⁴² См. А. Г. Введенская, Из истории планировки русской деревни средней полосы России и рабочих поселений на Урале в XVIII—XIX вв. Автореферат диссертации, М., 1949.

шего изучения. Необходимо выяснить, представляет ли это явление позднее образование, связанное с развитием городских форм быта, или же здесь сказалось влияние северного (поморского) типа, связанного с ранней колонизационной волной на Урал.

Ни один из старых домов не сохранил в настоящее время во всей полноте черт старой постройки. К числу старейших и наиболее интересных относится дом № 128/а по улице Передовой на Вые. Это постройка XVIII в. Дом сосновый, рублен топором, стоит на лиственничных опорах. Крыша перестроена, однако наличие повалов указывает на то, что в старое время крыша держалась на самцах. Внутренняя распланировка — указанного выше типа (см. рис. 3, а, б). Печь сложена из старинного кирпича (размером 18 × 42 см). В стене, расположенной около печи, на высоте 1 м 10 см от пола прорублено отверстие размером 16 × 12 см⁴³. Интересно случайно уцелевшее волоковое окно⁴⁴. По словам старожилов-тагильчан, волоковые окна еще в 30—40-х годах прошлого века были в Нижнем Тагиле явлением общим. Они затягивались так называемой «брюховицей» (брюшиной или пузырем). Видимо, позднейшей разновидностью волокового окна является кое-где еще и сейчас сохранившееся окно «со ставнем», устраивавшееся обычно в кухне и служившее для подачи подаяния, вообще для сношения с внешним миром.

Наряду с односрубной избой на всем протяжении XIX в. чрезвычайно распространен был тип трехраздельного дома, состоящего из двух срубов («передняя» и «задняя» избы) и сеней посередине (так называемое «межсенье»)⁴⁵. В старообрядческих семьях в «задней избе» устраивалась обычно молельня, и в ней не жили. Этот тип дома был связан с наличием в рабочей среде большой семьи, с распадом которой он и вышел постепенно из быта.

Значительное распространение получил и пятистенок. Упоминание о пятистенке как о жилище состоятельного рабочего мы находим уже у Мамина-Сибиряка. Особенное развитие пятистенок получил к концу прошлого века в связи с социальной дифференциацией поселка (в частности, с развитием кустарной промышленности)⁴⁶.

Основная масса нижнетагильского населения была, таким образом, обеспечена необходимым жильем. Это важно отметить, так как мы знаем, сколь остро стоял жилищный вопрос перед рабочими промышленных центров. Однако и здесь известная часть рабочих семей, особенно из числа вновь приезжавших, принуждена была скитаться по квартирам, снимать углы и была лишена возможности иметь тот необходимый клочок земли, без которого, как указывалось выше, уральский рабочий при его низкой заработной плате не был в состоянии прокормить семью. Вот почему рабочий предпочитал спустить последнюю копейку, залезть в долги, но только сколотить необходимые деньги для постройки дома. Зачастую, не будучи в силах собрать нужную сумму, рабочий прибегал к ростовщику (часто таковым являлся подрядчик, ведший плотничьи работы), который под высокий процент ссужал его необходимой суммой на год-полтора. Ростовщичество было явлением, широко распространенным в Нижнем Тагиле⁴⁷.

Полукрестьянский характер хозяйства рабочего, имевшего, как указывалось выше, огород, покос, домашний скот, обусловил наличие развитаго двора. Крытый двор, расположенный рядом с домом, представ-

⁴³ Выяснить его назначение не удалось. Возможно, оно служило для наблюдения над хозяйственными постройками на дворе.

⁴⁴ Аналогичное описание жилища горнорабочего, относящееся к XVIII в., приведено Т. Гелахом (см. журн. «Советская этнография», 1936, № 3).

⁴⁵ Подобный тип дома, как, видимо, наиболее характерный, неизменно упоминается Маминым-Сибиряком. В настоящее время этот тип дома почти не встречается.

⁴⁶ См. материалы Уральской экспедиции 1931 г. Ин-та этнографии АН СССР.

⁴⁷ См. там же.

ляет собой замкнутый прямоугольник, одну из сторон которого составляет боковая стена жилого дома, а по двум другим идут различные хозяйственные постройки: сарай, хлев для скота, сеновал и т. п.



а

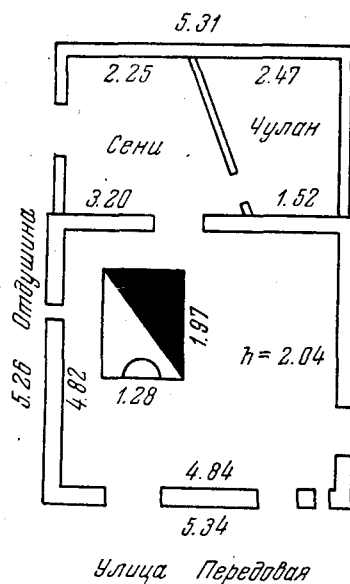


Рис. 3. Дом горнозаводского рабочего, постройки XVIII в. (как памятник старины, взят на учет Нижнетагильским краеведческим музеем): а — внешний вид, б — внутренняя планировка дома

б

Особенностью уральской усадьбы являлось также устройство так называемой «подсарайной», представлявшей собой соединение сеновала (в верхней части) с жилой избой на два окна, обращенной фасадом к улице⁴⁸. «Подсарайная» располагалась обычно рядом со двором по другую сторону ворот.

⁴⁸ В настоящее время «подсарайные» почти совершенно исчезли.

Между жилым домом и сараем по линии улицы располагаются широкие с навесом ворота, составляющие центр фасадной части усадьбы. Небольшие ворота, расположенные в глубине двора, вели на приусадебный участок, где устраивались обычно и бани.

Суровая уральская зима с большими снегопадами обусловила сохранность в рабочей среде крытых дворов. По наблюдениям Мамина-Сибиряка, подтверждающимся современными свидетельствами старожилов, крытые дворы были первоначально принадлежностью кержацких усадеб, однако довольно быстро они были освоены и более поздними пришельцами Тагила. Сплошь крытый двор, под коньком или под односкатной крышей, был под силу, разумеется, более состоятельным рабочим; менее обеспеченные устраивали так называемые «открылки» — односкатные навесы над двором и сараем.

Отмеченные черты жилища и усадьбы нижнетагильского рабочего дают основание отнести их, как указывалось выше, к среднерусскому типу, получившему, однако, ряд местных особенностей: таковы трехрядная связь, представляющая собой, по предположению этнографов⁴⁹, усложнение вынесенной из средней полосы России двурядной связи, наличие «подсарайной», некоторые детали, выработавшиеся уже на месте и на широкой территории, так как с аналогичными формами мы сталкиваемся в Кировской, Молотовской и Свердловской областях и в западно-сибирском крестьянском строительстве⁵⁰. В Нижнем Тагиле этот тип стал общим для всего заводского населения, без различия его национальной и областной принадлежности.

Постепенные изменения рабочего быта в пореформенную эпоху сказались в области жилища наиболее ярко на характере использования жилой площади и на внутреннем убранстве дома.

Почти до конца прошлого века жилище уральского рабочего характеризовалось чертами, типичными для деревенского быта. Вплоть до середины 70-х годов освещением дома служили лучины, для чего применялся светец; лишь в более зажиточных домах употреблялись свечи. Керосиновые лампы появились уже с конца 70-х годов. Любая изба характеризовалась наличием полатей, сплошных, идущих вдоль стен лавок, «красного угла». Насколько традиционен был «красный угол», свидетельствует то, что этнографы, проводившие свою работу уже в советское время, в конце 20-х годов, тип жилища с «красным углом» выделяли и для этого времени как средний, наиболее часто встречающийся в быту рабочих Нижнего Тагила⁵¹. Следует отметить, однако, что наличие в доме икон отнюдь еще не определяло духовного облика нижнетагильского рабочего. Для мужской рабочей среды характерным являлось сочетание почти полного религиозного индифферентизма с соблюдением обрядов (церковного венчания, крестин, отпевания покойников, соблюдения праздников и постов), поддерживаемых в основном женской частью населения.

Новшества, связанные с проникновением в рабочую среду городской культуры, наиболее отчетливо и в более или менее широких масштабах проявились уже в 90-х и особенно в 900-х годах. Общим явлением стало выделение «чистой половины», для чего помещение под кухню отгораживалось дощатой перегородкой, идущей от печи к окну или же накрепко приделываемой к полу двух-трехстворчатой ширмой. Как уже указывалось выше, большое распространение в среде более состоятельных рабочих получил пятистенок.

⁴⁹ Е. Бломквист, Крестьянские постройки восточных славян (рукопись, архив Ин-та этнографии АН СССР).

⁵⁰ См. Е. Ащепков, Русское народное зодчество в Западной Сибири, Изд-во Ак. Архитектуры СССР, М., 1950.

⁵¹ См. М. Крутиков, Из истории Нижне-Тагильского завода и быта его рабочих, Записки историко-бытового отдела Гос. Русского музея, Л., 1932, стр. 85.

Изменения во внутреннем убранстве выразились в упразднении полатей⁵² и лавок. Их заменили деревянные крашенные диваны, стулья. Необходимой принадлежностью каждого дома являлись также так называемая «горка» — шкаф для посуды, хлеба и т. д. и стоящие пирамидой сундуки, часто встречались комоды. Наличие деревянной мебели было обусловлено зачастую самой профессией рабочего. Так, например, в обследованной экспедицией семье потомственных модельщиков Нижне-Тагильского завода Толстовых, пользовавшихся в поселке известностью лучших столяров, вся мебель (столы на точеных ножках, диван, стулья) была собственного изделия⁵³.

В быту тагильских рабочих широкое распространение имела домашняя утварь местного кустарного изготовления: расписные коромысла и ведра, бураки (или «туесы») и т. п.

В семьях более состоятельных рабочих горницы убирались мягкой мебелью, этажерками, трюмо — все дешевой рыночной работы. Самый характер убранства — раскиданные по столам и комоду гарусные вязаные салфеточки, обилие грубо раскрашенных фарфоровых статуэток, раковин и тому подобных дешевых безделушек, лубочного типа литографии по стенам, расписные половики рыночной работы, сшитые из больших мешков, загрунтованных и раскрашенных аляповатыми «букетами», либо «под паркет», — свидетельствует о проникновении в рабочую среду мещанских влияний. Подлинного же овладения культурой, которая сказалась бы на домашнем обиходе семьи, не было, да и не могло быть при малом заработке рабочих, при отсутствии среди них сколь-нибудь широкого образования. Все это определило общую серость и убогость дореволюционного домашнего быта рабочих. Достаточно сказать, например, о полном отсутствии постельного белья; кровать полагалась только для родительской пары, дети спали вповалку на полу на разостланных кошмах, покрываясь общим стеганым одеялом или одежкой.

Процесс взаимодействия элементов культуры различных областных групп и одновременно с этим проникновение в среду уральских рабочих городских влияний, вытеснявших старые крестьянские формы, сказался и на других сторонах их материального быта. Особенно отчетливо это проявилось в области женского костюма.

Еще в половине прошлого века женская одежда в Нижнем Тагиле отличалась большой этнографической пестротой.

Наиболее стойко национальные формы костюма держались в среде старожильческого населения Нижнего Тагила. Одежду женщин-кержачек составляли: сарафан-косоклиник; рубаха (так называемая «руйская», русская), короткая, с прямыми поликами, собранная у ворота, с суживающимися у кисти рукавами, с клиньями; юбка с подзорами («станушка» — верх пестрядинный, низ из ситца), поверх сарафана надевали «запон» (фартук) и цветной, тканый из гаруса пояс с кистями. Головной убор женщины составляли позатыльник, повойник и сорока; последнюю часто заменяла так называемая «шашмура», представлявшая собой тип повойника с твердым дном, сшитого из более плотного и дорогого материала. Кокорник (закругленной формы) носили преимущественно как свадебный головной убор.

Данный костюм относится по своему типу к средневеликорусскому комплексу женской одежды, ставшему, по утверждению этнографов, общенациональной одеждой на территории, объединяемой Москвой, и в дальнейшем, в связи с колонизацией, проникшему в Поволжье, на Урал и в Сибирь⁵⁴.

⁵² Небольшие полаты сохранялись только у двери для хранения вещей.

⁵³ См. материалы Уральской экспедиции Ин-та этнографии АН СССР 1951 г.

⁵⁴ См. работу Г. С. Масловой «Народная одежда восточных славян» (рукопись), архив Ин-та этнографии АН СССР.

Не совсем, однако, ясен вопрос о происхождении короткой рубахи. Явилось ли это позднейшим развитием рубахи уже на уральской почве или же этот тип рубахи был вывезен переселенцами с родины? Отметим, что хоронили женщин-кержачек в длинной рубахе.

Женская одежда других групп нижнетагильского населения прослеживается менее отчетливо.

По детским воспоминаниям Ф. Д. Кулешевой⁵⁵, ее бабка, вывезенная в 30-х годах прошлого века из Тульской губернии, носила «поне-



Рис. 4. Кержачка в типичной для XIX в. одежде

ку»⁵⁶ (поневу), рубашку и «занавеску» (фартук); на голове — «убор» с рогами (судя по описанию Кулешевой, рогатую кичку, повязанную полотенцем с широкой вышивкой и плетеными кружевами).

Этот типично южнорусский костюм был принадлежностью первого в Нижнем Тагиле поколения женщин-тулянок. К сожалению, экспедиции не удалось собрать более полных и точных сведений о женском костюме выселенцев из Тульской губернии. По собранным экспедицией данным, простирающимся не глубже 70—80-х годов, женщины-тулянки в последней четверти XIX в. носили уже сарафаны. В отличие от кержачьего, он был прямым по крою, собранным сверху и перехваченным в талии

⁵⁵ Запись этих воспоминаний сделана в 1943 г., опубликована в сб. «Нижний Тагил», Свердловск, 1945, стр. 27—28.

⁵⁶ По описанию Кулешевой — «узкая юбка, передняя полоса которой делалась другого рисунка и цвета».

поясом. Есть основания предполагать, что подобный тип сарафана мог быть вынесен туляцкой группой с родины. Важно отметить, что в ряде южнорусских районов (например, в Воронежской области) уже в первой четверти XIX в. сарафан

бытовал по преимуществу как праздничная одежда — наряду с поневой⁵⁷.

Возможно, что так обстояло дело и в Тульской губ⁵⁸. При переселении «туляков» на Урал понева, не имевшая здесь местной традиции, быстро отмерла, сарафан же как форма, общепотребительная на Урале, наоборот, прочно вошел в обиход населения. Этот тип сарафана был усвоен частично и обрусевшей украинской группой.

Процесс ассимиляции в области женской одежды у отдельных областных и национальных (украинской) групп Нижнего Тагила отчетливо наметился уже к половине прошлого века. Об этом говорит Мамин-Сибиряк, отметивший, что уже в 60-х годах XIX в. элементы, специфичные для украинского и южнорусского костюма, — украинская плахта, южнорусская понева — были только достоянием донашивающих их старух. В среде молодого, родившегося на Урале поколения ярко проступала тенденция к усвоению костюма старожильческого населения, воспринимавшегося, видимо, как более парадный, щегольский. Процесс этот, по наблюдению писателя, был теснейшим образом связан с заводской средой — с женской поденщиной, в значительных размерах практиковавшейся на уральских заводах. Так, описывая толпу заводских поденщиц, вырядившихся «в ситцевые сарафаны, кумачные платки и станушки

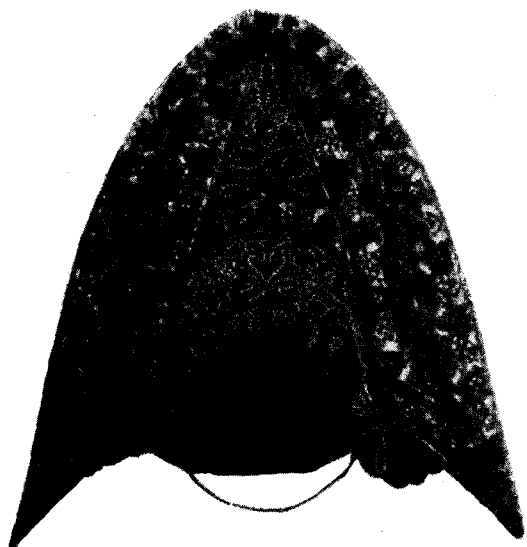


Рис. 5. Кокошник, бытовавший в среде старожильческого населения Нижнего Тагила в XIX в.

с подзорами», т. е. типично кержацкий костюм, Мамин-Сибиряк говорит: «Тут были и хохлушки, и тулянки, и кержанки, но заводская поденщина давно сгладила всякую племенную разницу»⁵⁹.

⁵⁷ См. материалы Воронежской экспедиции 1952 г., записи, сделанные в с. Ст. Тойда Анненского р-на (архив Ин-та этнографии АН СССР).

⁵⁸ В материалах Русского географического об-ва, относящихся к середине XIX в., содержатся указания на то, что в Веневском у. Тульской губ. женщины, помимо поневы, носили сарафаны (Архив РГО, рукоп. 42, 2, стр. 3); в Новосильском у. той же губернии девушки носили сарафан из домотканной шерсти (там же, стр. 1).

⁵⁹ Д. Н. Мамин-Сибиряк, Собр. соч., т. V, стр. 30 (разрядка наша. — В. К.).

Теряя черты своей национальной одежды, туляцкая и особенно украинская группы, видимо, значительно быстрее, чем коренное старожильческое население, стали переходить и к городским формам одежды.

В широких размерах элементы городского костюма стали проникать в рабочую среду, вытесняя старые деревенские формы, уже в 80—90-х годах прошлого века.

Даже в консервативной старообрядческой среде в эти годы старинный женский костюм бытует уже по преимуществу как обрядовая одежда — при посещении молельни (церкви), как свадебный наряд и т. д. В домашнем быту у молодых и средних лет женщин он сменяется длинными в талию кофтами, широкими юбками; традиционный головной «убор» вытесняется шальями, полукосками (косынками); в общее употребление входят так называемые «файшонки» (вязаные косынки) или наколки из кружев⁶⁰.

Следует отметить характерную для рабочего быта черту, выработавшуюся в результате хронической нужды, — особую бережливость в одежде, особенно праздничной, сроки службы которой бывали обычно поразительно долги. Так, например, сшитый к венцу наряд носился в дальнейшем лишь по праздникам и передавался зачастую из поколения в поколение⁶¹.

Насколько старые формы костюма (сарафан, старинного покроя рубашка) стали осознаться большинством населения как нечто архаичное, не отвечавшее общепринятому, свидетельствуют те конфликты, которые постоянно возникали при смешанных с старообрядцами браках. Девушка, принуждаемая новой родней появляться в церкви в сарафане, стеснялась своих подруг. Точно так же предметом постоянных споров при выдаче замуж в старообрядческую семью был тип венчального костюма. Старообрядческая родня настаивала на сарафане. Большей частью подобные конфликты разрешались в пользу нового⁶².

В те же 80—90-е годы почти совершенно вышла из употребления домогканина. В Нижнем Тагиле, как и повсюду на Урале, из домогканного холста, как наиболее прочного, продолжала изготавливаться — вплоть до самой революции — производственная одежда рабочих горячих цехов, однако в Нижнем Тагиле холст уже не вырабатывался домашним путем, как это наблюдалось в заводской среде ряда районов Урала⁶³, а покупался на рынке от окрестных крестьян. Несколько дольше ткачество удерживалось в старообрядческих семьях, поддерживаемое здесь соблюдением старинных обычаев. Так, например, покойницкая одежда и саван для погребения делались исключительно из домогканины. Однако сколько-нибудь широкого применения ткачество и в этой среде не имело. Общая линия развития жизни вела к переходу — и в материале, и в покрое — к городскому типу одежды. Таким образом, и здесь наметился тот же процесс, что и в жилище; но протекал он в области одежды, что и естественно, более интенсивно и быстро.

⁶⁰ Проводником городских мод в рабочую среду были семьи заводской администрации, местной буржуазии. В 90-х годах на весь Нижний Тагил пользовалась известностью приехавшая из Москвы портниха, обшивавшая заводских служащих и богачей. Рабочие «брали моду попроще», т. е. платья шились тех же фасонов, но из более дешевых материалов — кашемира, ситца и т. п. (запись В. Ю. Крупянской от А. Е. Костиниковой, архив Уральской экспедиции 1951 г. Ин-та этнографии АН СССР).

⁶¹ Любопытная деталь сообщена М. Е. Куренных (начальник ОРС на Верх-Исетском заводе, Свердловск). По ее сообщению, сапоги в семьях низкооплачиваемых рабочих были редким явлением. В них бывали на свадьбах, по большим праздникам в церкви. Из церкви несли обратно в руках за ушки (из записей Д. Л. Касицкой, «Материалы Уральской историко-бытовой экспедиции 1949 г. Гос. историч. музея»).

⁶² См. запись Б. Г. Гершкович, тетр. № 1, стр. 158 («Материалы Уральской экспедиции 1951 г. Ин-та этнографии АН СССР»).

⁶³ Так, например, на Сысертских заводах ткачество было широко распространено еще в 900-х годах (см. «Материалы Уральской историко-бытовой экспедиции 1949 г. Гос. историч. музея», Записи Д. Л. Касицкой).

Своеобразие уральских условий ни в чем, быть может, так ярко не сказалось, как в области пищи,— в характере и строе питания рабочих. Наличие собственного хозяйства (огорода, в большинстве случаев коровы), самый уклад жизни рабочей семьи (мать семейства, как правило, занята была только домашним хозяйством) определили сравнительно большую упорядоченность в питании уральского рабочего, чем это мы наблюдаем, например, в рабочей среде центральных промышленных районов⁶⁴. Так, существенной чертой в питании нижнетагильских рабочих было отсутствие сухоядения; варка пищи, как правило, была ежедневной.

Общий характер питания нижнетагильских рабочих, как и повсеместно в России, был ярко выраженным хлебным. Будучи следствием общей нужды, подобный состав пищи являлся в то же время и наследием деревни. На это указывают и многие исследователи рабочего быта промышленных предприятий центральной полосы России⁶⁵. В Нижнем Тагиле хлебный характер питания рабочих выступает в своей специфически деревенской форме, и в этом его значительное отличие от пищевого режима рабочих центральных районов,— т. е., помимо преобладающего по отношению к другим видам пищи потребления хлеба, в среде тагильских рабочих изготовлялось большое количество кушаний из хлебных злаков. Так, широко использовались рожь, ячмень, овес, просо, горох. Из них делались хлебные изделия, каши, кисели, напитки.

Большое место в питании рабочих составляла капуста; в квашеном виде она заготавливалась рабочими впрок⁶⁶.

Очень ограниченным было потребление сахара, даже в более состоятельных рабочих семьях. В старообрядческих семьях, помимо экономических условий, сказывались, видимо, и неизжитые религиозные предрассудки⁶⁷.

Жиры, исключительно растительные, главным образом конопляное и льняное масло, употреблялись только на заправку пищи. Таким образом, по своему составу пища нижнетагильских рабочих была в основном растительной с очень небольшой долей животных продуктов.

Из кушаний наиболее употребительными, видимо для всего рабочего населения Нижнего Тагила, были: «щи простые» с квашеной капустой и крупой (судя по достатку, мясные или постные); щи из «толстой крупы» (ячменя) с натолченными в них сухарями (ржаными или пшеничными, грубого размола); «грибница» — суп грибной с пшеном и картофелем; картофельный суп; так называемая «окрошка» — квас с луком; каши — овсяная, ячменная, пшенная (в мясоеде на молоке); «горошница» (в виде супа или каши); кисели — так называемый «белый кисель» из овсяной муки, с медом или сусликом (обязательное блюдо на поминках), «красный кисель» из жимолости или черники, кисель из гороховой муки. Одним из очень старинных кушаний, к концу прошлого века почти уже вышедшим из употребления, была «кулага»; она делалась из заварной ржаной (озимой) муки и солода, заквашенных куском ржаного хлеба; варилась и упревалась в печи.

Любимейшим кушаньем тагильчан, как и повсюду на Урале, являлись пельмени; они делались из пшеничной грубого размола муки (или

⁶⁴ См., например, М. Давидович, Петербургский текстильный рабочий в его бюджетах, СПб., 1912.

⁶⁵ Там же.

⁶⁶ Характерно, что в среде рабочих очень распространенными были так называемые «капустники» — коллективная рубка осенью капусты силами главным образом родственников; собиралось до 10—15 человек: полагался обед и ужин; пелись старинные проголосьные песни; «капустники» держались вплоть до Великой Отечественной войны (записи В. Ю. Крупянской, «Материалы Уральской экспедиции 1951 г. Ин-та этнографии АН СССР»).

⁶⁷ Употребление сахара считалось грехом. В пищу шел исключительно мед.

из ржаной муки) и начинялись мясом, солеными грибами, кислой капустой, рыбой; начинку не поджаривали, но в нее обязательно клали лук.

Специфически деревенский оттенок носит характер хлебных изделий, особенно разнообразившихся в посты: выпекались «ярушники» (из ячменной муки); «мучники» — ржаные пресные сочни, начиненные кислым ячменным тестом; «луковники» — из заварной ржаной (озимой) муки с солодом, начинялись репчатым луком, пересыпались капустным листом и парились в глиняном котле в русской печи, на вольном духу: «черемушники» — из пресного ржаного теста, пересыпанного черемушным листом и упаренные в русской печи. В праздники пекли пироги из пшеничного теста с разной начинкой (мясной, рыбной, грибной, капустной, морковной), «шаньги» с творогом, «опалишки» (оладьи) и т. п.

Из напитков наиболее употребительными были: постом — квас (из ржаной муки, заквашенной хмелем), а в «скоромные» дни — молоко. Старинным напитком, к концу прошлого века почти вышедшим из употребления, было сусло из ржаной муки и солода.

Чаепитие в широких размерах утвердилось в рабочем быту уже в 90—900-х годах⁶⁸. В окрестных деревнях, где чаепитие было менее распространено, за тагильчанами установилось даже прозвище «тагильские чайницы», «чайники»⁶⁹.

Вопрос о взаимовлияниях различных местных традиций в области пищи требует более детальных материалов, чем те, которыми мы в настоящее время располагаем. Из перечисленного выше ассортимента блюд, помимо общерусских кушаний, отчетливо выявляется севернорусский слой, характерный для всей территории Урала и Приуралья и могущий, видимо, быть поставленным в связь с колонизационной волной на Урал из северных районов России. Преобладание в пище населения этих районов севернорусских традиций обусловлено, несомненно, и природными условиями края и его хозяйством (спецификой сельскохозяйственных культур). В пище нижнетагильского населения это ярко сказалось, например, в характере хлебных изделий: таковы вышеупомянутые «ярушники» (по Далю — вятско-пермское — сибирское кушанье), «шаньги» (вологодско-архангельское — пермское), «черемушники» (вологодское) и т. д.

Общим для всех групп населения Нижнего Тагила кушаньем, как указывалось выше, стали пельмени, широко распространившиеся среди русского населения Урала и Сибири и коми-пермяков.

Ни украинцы, ни выселенцы из южнорусских районов («туляки») подобного блюда под названием пельменей не знали. Однако сколько-нибудь значительных обратных влияний, в частности украинской пищи, мы не наблюдаем. В пище нижнетагильского населения полностью отсутствовали такие характерные, например, для украинцев блюда, как борщ, галушки, вареники, узвар и т. п. Это не исключает того, что в ряде украинских по происхождению семейств из поколения в поколение передавались некоторые излюбленные национальные кушанья (например, «каравай» — пирожки с начинкой, сваренные в масле в так называемой «каравайнице»⁷⁰), но они не получили сколько-нибудь широкого распространения в Нижнем Тагиле⁷¹.

⁶⁸ Самовары появились в 70-х годах. Старики, особенно в старообрядческих семьях, пользование самоваром почитали за грех. Местный старожил Г. Б. Малоземов-Васильев передает следующий характерный для того времени случай: «У нас в семье, — рассказывает он, — от старика самовар хоронили. Раз сноха, услышав шаги старика, выставила самовар в сени и прикрыла его. Старик заметил и шаркнул самовар из сеней во двор» (из материалов Уральской экспедиции 1951 г. Ин-та этнографии АН СССР).

⁶⁹ Там же, записи В. Ю. Крупянской.

⁷⁰ Запись Б. Г. Гершкович, тетр. № 2, стр. 174 (материалы Уральской экспедиции 1951 г. Ин-та этнографии АН СССР).

⁷¹ В широких размерах влияние украинской пищи сказалось уже в советское время, как результат воздействия городской кухни (с развитием сети общественного питания)

К концу прошлого — началу настоящего столетия в употребление стали входить покупные изделия, особенно кондитерские, однако потребление их было ограниченным, главным образом по большим праздникам, в семейные торжества, особенно на свадьбах (пирожные, торты частично даже стали заменять некоторые традиционные обрядовые блюда, например, свадебный пирог).

Как это видно из приведенного перечня блюд, и по составу кушаний, и по способу их приготовления пища тагильских рабочих была близка к деревенской⁷². Характерно, например, полное отсутствие всяких приправ к пище (соусов), гарниров и т. д., что несомненно свидетельствовало о слабом влиянии городской кухни.

В основных чертах пища тагильских рабочих характеризуется, таким образом, большой консервативностью. Каких-либо существенных сдвигов в этой области в дореволюционное время почти не наблюдалось. Это определялось прежде всего экономикой нижнетагильского рабочего, наличием своего хозяйства (огорода, домашней скотины), а также известной консервативностью быта уральских рабочих — стойкостью, как указывалось выше, многих обрядовых традиций.

Подведем некоторые итоги.

Рассмотренные элементы материальной культуры раскрывают историю жизни и быта рабочего населения Нижнего Тагила.

Произведенное экспедицией выборочное изучение отдельных рабочих семейств, предки которых относились к той или иной из вышеназванных групп, обнаруживает чрезвычайную однородность материальной культуры нижнетагильского населения, к концу XIX в. ставшего уже коренным.

Анализ таких существенных элементов материальной культуры, как жилище, одежда, пища, свидетельствует, что в процессе культурно-бытового взаимодействия отдельных областных и национальных групп, наблюдавшегося на всем протяжении XVIII—XIX вв., определяющей явилась культура старожильского заводского населения. К моменту нового притока рабочей силы из деревень (20—30-е годы прошлого века) в Нижнем Тагиле были уже свои заводские кадры, имевшие за плечами ряд поколений рабочих. В горниле заводского труда выковывались уже новые черты психического склада нижнетагильского рабочего, характеризовавшие его как заводского человека, хотя и сохранявшего еще, в силу общественно-экономического своеобразия Урала, многие черты крестьянства.

Культурно-бытовые формы, выработавшиеся в среде старожильского населения Нижнего Тагила, генетически связаны с культурой населения центральных губерний России, сложившейся в основных своих формах и типах еще в период формирования основного ядра великорусов, центром которого являлась Москва. Вместе с тем на обширной территории Приуралья и Урала сложился свой местный вариант культуры, что нашло отражение, как указывалось выше, в ряде элементов жилища, одежды, пищи.

Чрезвычайно существенно установление и обратных влияний — воздействия культурно-бытовых особенностей более поздних пришельцев в Нижний Тагил на культуру и быт местных старожилов. В этом отношении особенно характерны связи с украинской группой. Если в материальной культуре рабочего населения Нижнего Тагила украинцы и не оставили заметного следа, то воздействие их на общий строй жизни старожильского населения было несомненным и очень значительным. Влияние это выразилось в разрушении замкнутости традиционного

и, что было характерно для периода Великой Отечественной войны, — в связи с массовой эвакуацией на Урал украинского населения.

⁷² См., например, М. Бояршинов, *Крестьянская пища Охонского района*, «Пермский краеведческий сборник», вып. II, 1926.

старожильческого быта, в более быстром усвоении заводской средой черт городской культуры, т. е. в ускорении процесса, обусловленного всем ходом общественно-экономического развития страны.

Думается, что при детальном анализе разных сторон духовной культуры нижнетагильских рабочих взаимодействие русского и украинского населения выявится еще более ярко⁷³.

Наиболее существенные изменения в рабочем быту произошли уже в 90—900-х годах. Начало XX века, ознаменовавшегося первой русской революцией, осознается самой рабочей массой как поворотный момент в изменении всего их быта. Формирующиеся в этот период новые черты культуры и быта рабочих определяются развитием элементов социалистической культуры в связи и в зависимости от развития революционной борьбы рабочего класса. Нами намечены лишь в общих чертах тенденции этого развития. Период этот требует самостоятельного, детального исследования. Этнографическое изучение должно быть направлено на выявление бытового уклада и духовного облика передовых рабочих, их преобразующего влияния на широкие массы трудящихся.

Исторический подход к изучению культуры и быта рабочих поможет, несомненно, правильнее наметить проблематику исследования, глубже осветить те процессы, которые происходят в жизни рабочего класса в советскую эпоху. Изучение закономерностей развития культуры и быта рабочих в условиях социалистической действительности — задача дальнейших углубленных исследований.

⁷³ Об этом можно судить по собранным экспедицией материалам, например, свадебной обрядности — северновеликорусской в своей основе, но со многими элементами украинской свадьбы (см. материалы Уральской экспедиции 1951 г. Ин-та этнографии АН СССР).