
П. Е. ТЕРЛЕЦКИЙ

О НОВОМ МЕТОДЕ ЭТНИЧЕСКОГО КАРТОГРАФИРОВАНИЯ *

(К вопросу о составлении «Этнической карты мира»)

Во втором номере журнала «Советская этнография» за 1952 г. в статье «Об опыте этнического картографирования» мы поделились своими соображениями о разработке метода картографирования этнического расселения. Мы подчеркнули, что основное положение метода, заключающееся в сочетании показа этнического состава и плотности населения в микрорайонах, является правильным и к тому же открывающим весьма широкие перспективы в области картографирования.

Задачи дальнейшего усовершенствования метода и расширения сферы его применения встали перед Институтом этнографии при выполнении новых заданий по составлению более сложных этнических карт. Особенно сложным разрешение таких задач оказалось при составлении «Этнической карты мира».

Составление «Этнической карты мира», вполне понятно, предполагает наличие: а) метода этнического картографирования, разработанного с необходимой подробностью, и б) соответствующих картографических, статистических и описательных (литературных) данных о расселении отдельных народов.

Не менее существенными моментами при составлении карты являются: определение масштаба и проекции карты, разработка системы условных обозначений и т. п. Эти последние моменты, как и основные условия, находятся в той или иной зависимости от целей — назначения составляемой карты.

При составлении «Этнической карты мира», преследующей цели дать для широких кругов советской общественности по возможности наиболее реальную картину современного расселения народов мира, все эти вопросы, и в особенности метод составления карты, приобретают исключительное значение.

Этническая карта, как ее можно представить, должна отразить весьма существенные моменты общественной жизни — взаимоотношения отдельных народов на почве их распространения, характера расселения, существования их друг с другом и соотношения их численной характеристики. Такая карта должна, по нашему мнению, помочь выявить закономерности в расселении, например вскрыть обусловленность расселения направлением хозяйственной деятельности, общественным и культурным развитием того или иного народа.

Совершенно несомненно, что чем определеннее и конкретнее выявляются на карте отмеченные взаимоотношения отдельных народов и обусловленность их расселения, тем большее значение приобретает такая карта как в научном, познавательном отношении, так и в практическом, например учебно-воспитательном. Политическое значение такой карты, в

* Основные положения настоящей статьи являются содержанием доклада о методах этнического картографирования, сделанного автором на заседании Ученого совета Института этнографии 11 декабря 1951 г.

особенности в настоящее время — острой борьбы народов стран социализма и демократии с империалистическим лагерем за мир во всем мире, за мирное разрешение многих вопросов международных отношений, — трудно переоценить.

Таким образом, наиболее правильное, объективное, по возможности конкретное отображение на карте многообразной действительности расселения народов той или иной страны, континента или всего мира является основным требованием и сущностью понимания проблемы этнического картографирования. Сколько-нибудь ограниченное толкование этой проблемы, например, пренебрежение к выявлению характера расселения отдельных народов, приводит обычно к «обезличке» — лишению индивидуальных особенностей и конкретных черт многогранной действительности расселения.

* * *

Составители этнических карт часто становятся в тупик перед задачей, как подчеркнуть отмеченные выше индивидуальные особенности многогранной действительности расселения отдельных народов.

Как, каким способом показать, например, на «Этнической карте мира» население Австралии, насчитывающее свыше восьми миллионов, в сопоставлении с населением Европы, превышающим первое почти в семьдесят раз и расположенным на территории, немногим большей территории Австралии. Или как, не теряя чувства меры, отразить на карте Австралии аборигенное население — австралийские племена, численно не превышающие в общей сложности нескольких десятков тысяч, наряду с пришлым восьмимиллионным английским населением, расселенным почти на такой же территории.

Аналогичные вопросы встают при показе бушменов и готтентотов, с одной стороны, а с другой — племен банту Южно-Африканского Союза, численно превышающих первые более чем в сто раз, или при показе обитателей Сахары туарегов и тиббу в сопоставлении их с многочисленными народами — ибо, йоруба, фульбе, арабами, египтянами, или малочисленных народностей Крайнего Севера, расселенных на половине территории Советского Союза, в сопоставлении с остальным населением страны, и т. д.

Повсюду, на территории всех континентов мира, можно наблюдать эту особенность расселения, являющуюся результатом исторически сложившихся условий развития отдельных народов. В подавляющем большинстве колоний различия в расселении одновременно представляют собой результат длительного процесса экономического порабощения и национального угнетения аборигенных народов, захвата их наиболее обжитых и производительных земельных угодий и вытеснения этих народов в горные, пустынные, заболоченные и другие неудобные и нездоровые места, мало пригодные к развитию хозяйственной деятельности, или выселения их в районы резерваций.

Буржуазная этнографическая наука всех капиталистических стран мира в течение весьма длительного времени систематически замалчивает вопросы этнического расселения. Несмотря на достаточную полноту собираемых статистических материалов, а также развитую технику картографирования, издающиеся, например, в США и других колониальных странах этнические карты стоят на весьма низком уровне как по своему содержанию, так и по методам составления. Этот низкий уровень этнических карт находится в полном соответствии с национальной и экономической политикой капиталистических стран в отношении зависимых от них многочисленных колониальных и полуколониальных народов. Показ специфики современного состояния расселения колониальных народов — не в интересах правящих кругов и буржуазной науки капиталистических стран.

Этнические карты попрежнему составляются на основе «мажоритарного метода»¹, обезличивающего и скрывающего многообразие национального состава смешанных районов и не дающего никакого представления об особенностях расселения отдельных народов. Распространенное за границей применение точечного метода для обозначения на карте групп населения, например «белого» и «цветного», не может привлечь внимания как по свойству самого метода — механического размещения точек в границах той или иной административной территории, не учитывающего, понятно, характера расселения, так и слабой читаемости, в особенности при нанесении на карте более двух групп населения. Применяемый для показа этнического состава отдельных административных территорий метод картограмм, при котором численность населения показывается квадратами или кружками соответствующей величины, а этнический состав — в виде частей квадрата или секторов кружка, отвечающих удельному весу отдельных народов, несмотря на его некоторое значение, не дает представления о расселении.

Советская этнографическая мысль дает достаточно примеров принципиально иного отношения к вопросам этнического картографирования. Ленинско-сталинская национальная политика, основным принципом которой является признание полного равноправия всех народов, политика, преследующая цели наиболее быстрого подъема культуры и хозяйства всех ранее отсталых народов нашей страны и успешно осуществляемая в строительстве социализма, оказала огромное воздействие на состояние советской этнографической науки и в частности ее этностатистических вопросов.

В практике переписей населения нашей страны именно в советское время впервые параллельно с вопросом о родном языке поставлен был вопрос о национальной принадлежности. Собранные таким образом этностатистические материалы, разработанные в разрезе населенных пунктов, открыли возможность картографирования этнического расселения. Так, на основе данных переписи 1926 г. о национальном составе каждого населенного пункта была составлена и опубликована в 1933 г. «Карта расселения народностей Крайнего Севера СССР». В основу ее был положен метод людности — нанесения на карте всех населенных пунктов с графическим отражением по каждому из них количества населения и его этнического состава. Однако применение этого метода возможно лишь для территорий слабозаселенных или для региональных карт крупного масштаба. Для составления, например, карты расселения народов Советского Союза потребовался бы масштаб минимум 2,5 км в 1 см, т. е. размер карты увеличился бы по сравнению с обычно применяемым для стенных карт масштабом 50 км в 1 см в 400 раз. Тем более метод людности не применим для составления «Этнической карты мира».

Но сама идея картографирования этнического расселения, заложенная в этом методе, явилась стимулом для дальнейшей научной разработки последнего. Это обстоятельство нашло свое отражение в более широком использовании и некотором усовершенствовании метода «этнических территорий». В 1949—1950 гг. была составлена и опубликована учебная карта «Народы СССР», в которой путем особых условных обозначений сделана попытка оттенить различия в расселении малочисленных народов обширных территорий Крайнего Севера, а также южных пустынных районов, и крупных народов густонаселенных областей страны. Кроме того, на основе методов «этнических территорий» и «людности» были (параллельно) составлены этнографиче-

¹ По этому поводу см. статью П. И. Кушнера (Кнышева) «Методы картографирования национального состава населения» («Советская этнография», 1950, № 4), в которой изложена критическая оценка существующих методов этнического картографирования.

ские карты Грузинской ССР, Таджикской ССР, Дагестанской АССР, Краснодарского края и Ферганской долины.

Некоторое приближение к предлагаемому в настоящей статье новому методу этнического картографирования мы имеем в опубликованной Институтом этнографии в 1952 г. «Этнографической карте Южно-Африканского Союза»². На этой карте сделана попытка совмещения двух элементов картографирования — этнического состава и плотности населения. Но все же и в этой карте идея показа этнического расселения была осуществлена лишь частично.

Наиболее полное выражение идея картографирования этнического расселения находит место в предлагаемом новом методе этнического картографирования.

При применении этого метода явления расселения отдельных народов рассматриваются конкретно — более глубоко и по возможности всесторонне.

При этом методе, как увидим далее, показатели плотности населения также играют роль в характеристике расселения. Однако не следует забывать подсобное значение этих показателей — они являются лишь наиболее удобным способом отражения на карте многогранной действительности расселения отдельных народов.

Тождества понятий «расселение» и «плотность населения», разумеется, нет. Например, между плотностью населения какого-нибудь административного района и характером расселения в нем нет ничего общего. Но чем дробнее делится территория района на микрорайоны, для которых определяются свои плотности населения, тем последние все более начинают соответствовать характеру расселения в таких микрорайонах. В этом некоторая условность применяемого нами термина «расселение».

* * *

В сочетании моментов этнического состава и плотности населения в отдельных микрорайонах, как мы уже отмечали выше, сущность предлагаемого метода этнического картографирования. В этом принципиальное отличие последнего от ранее существовавших методов, его новизна.

Этот метод, как увидим далее, позволяет восстановить, воспроизвести картину конкретного этнического расселения любой территории, страны, континента. Степень конкретности, понятно, зависит от назначения карты, принятого масштаба и используемых материалов. Но даже в наиболее дробном масштабе, как это имеет место в составляемой Институтом «Этнической карте мира» — 1 : 30 000 000, отличительные особенности метода, как увидим далее, проявляются довольно ярко.

Неотъемлемым условием осуществления на практике предлагаемого метода является обязательность расчленения данных об этническом составе и средней плотности того или иного административного района на микрорайоны с однородным (смешанным или однонациональным) этническим составом и однородной (наиболее характерной для каждого микрорайона) плотностью населения.

В качестве микрорайонов в таком случае окажутся крупные города, пригородные районы, мелкие города с окружающей их территорией пригородного населения, промышленные районы, районы плантаций, сельские местности с крупными поселениями, с мелкими и мельчайшими населенными пунктами, микрорайоны расселения в нижнем, среднем и верхнем течении рек или притоков, микрорайоны горных, водораздель-

² См. П. Е. Терлецкий, Об опыте этнического картографирования, «Советская этнография», 1952, № 2.

ных, пустынных, тундровых, лесных, озерных, приморских, островных и тому подобных местностей.

В однородности этнического состава, а также одинаковой плотности населения — принципиальное отличие выделенных таким образом микрорайонов от административных районов, дистриктов и т. п., в которых этнический состав является общим, безотносительно к конкретному расселению отдельных национальностей, а плотность — лишь средней (не конкретной) характеристикой населения в районе.

Выделение микрорайонов и определение в них этнического состава и плотности населения представляются делом как будто бы довольно сложным, а иногда, как кажется по состоянию материалов, и невозможным. По этому поводу представляется необходимым высказать несколько соображений, облегчающих самый процесс расчленения территории и выделения отдельных однородных микрорайонов.

Остановимся вначале на вопросе расчленения территории административных районов на однородные в этническом отношении части — на так называемые «этнические территории». В связи с этим уместно отметить несколько основных (общих для этнического расселения любых стран) положений — выявленных закономерностей в отношении национального состава отдельных категорий этнических территорий.

Произведенный нами анализ материалов этнического состава категорий поселений некоторых многонациональных стран с неопровержимою подчеркивает определенную закономерность в этническом расселении, выражающуюся в прогрессирующем возрастании степени этнической смешанности населения — от сельских местностей, где смешанный этнический состав представляется в минимуме и граничит по подавляющему большинству районов однонациональным составом, к мелким и средним городским поселениям и, наконец, к крупным городам, где, как правило, смешанный состав населения является характерной особенностью такой категории поселений.

В подтверждение этого положения позволим себе привести несколько примеров, характеризующих степень смешанности населения по категориям поселений.

Так, по данным индийского переписи 1931 г., удельный вес основной национальности в крупных городах и на всей остальной территории соответствующих провинций представляется следующими показателями.

1) По Бенгальской провинции: в Калькутте бенгалцы составляют 4%, а на остальной территории Бенгалии — 91%.

2) По Бомбейской провинции: в Бомбее маратхи составляют 48%, в остальных частях этой провинции национальный состав характеризуется следующим удельным весом основной национальности: в центральной части провинции маратхов — 79%; на территории массового расселения гуджарати в северной ее части гуджарати составляют 74%, западной — 87% и в агентствах — 94%.

3) По Мадрасской провинции: в Мадрасе тамилы составляют 64%, в районах их расселения — 82%, телугу в районах расселения оказались 95%, малаяли в районах их расселения — 95% и т. д.

4) В главном городе княжества Барода гуджарати составляют 57%, на остальной территории княжества — 96%.

Общий порядок, выявляющийся из приведенных данных, с очевидностью, не подлежащей оспариванию, подчеркивает наличие более смешанного населения в крупных городах. На остальной территории, т. е. на подавляющей ее части, наоборот, наблюдается более однородный состав. Если же учесть, что на этой территории имеются средние и мелкие городские поселения также со смешанным национальным составом, то

этнический состав собственно сельских местностей представится еще более однородным, в основном однонациональным.

В этом нас убеждают показатели смешанности населения по Советскому Союзу. По данным переписи населения 1926 г., по ряду губерний с крупными городами этот порядок (закономерность) в этническом составе обнаруживается еще более четко. Так, по г. Москве нерусское население составляло 13%, в остальных городах Московской губернии — 4%, а в сельских местностях — лишь 1%. Аналогичное положение наблюдается и по бывшим Ленинградской, а также Киевской, Одесской и Харьковской губерниям Украины и другим губерниям и областям страны.

Различия в этническом составе отдельных категорий поселений обнаруживаются также и в автономных национальных образованиях страны. Так, по Татарской и Башкирской АССР в 1926 г. имелся следующий национальный состав в городских и сельских местностях.

Республики	В городах в %				В сельских местностях в %			
	татар	башкир	русских	прочих	татар	башкир	русских	прочих
Татарская	23	1	73	3	47	13	39	1
Башкирская	12	5	79	4	38	25	36	1

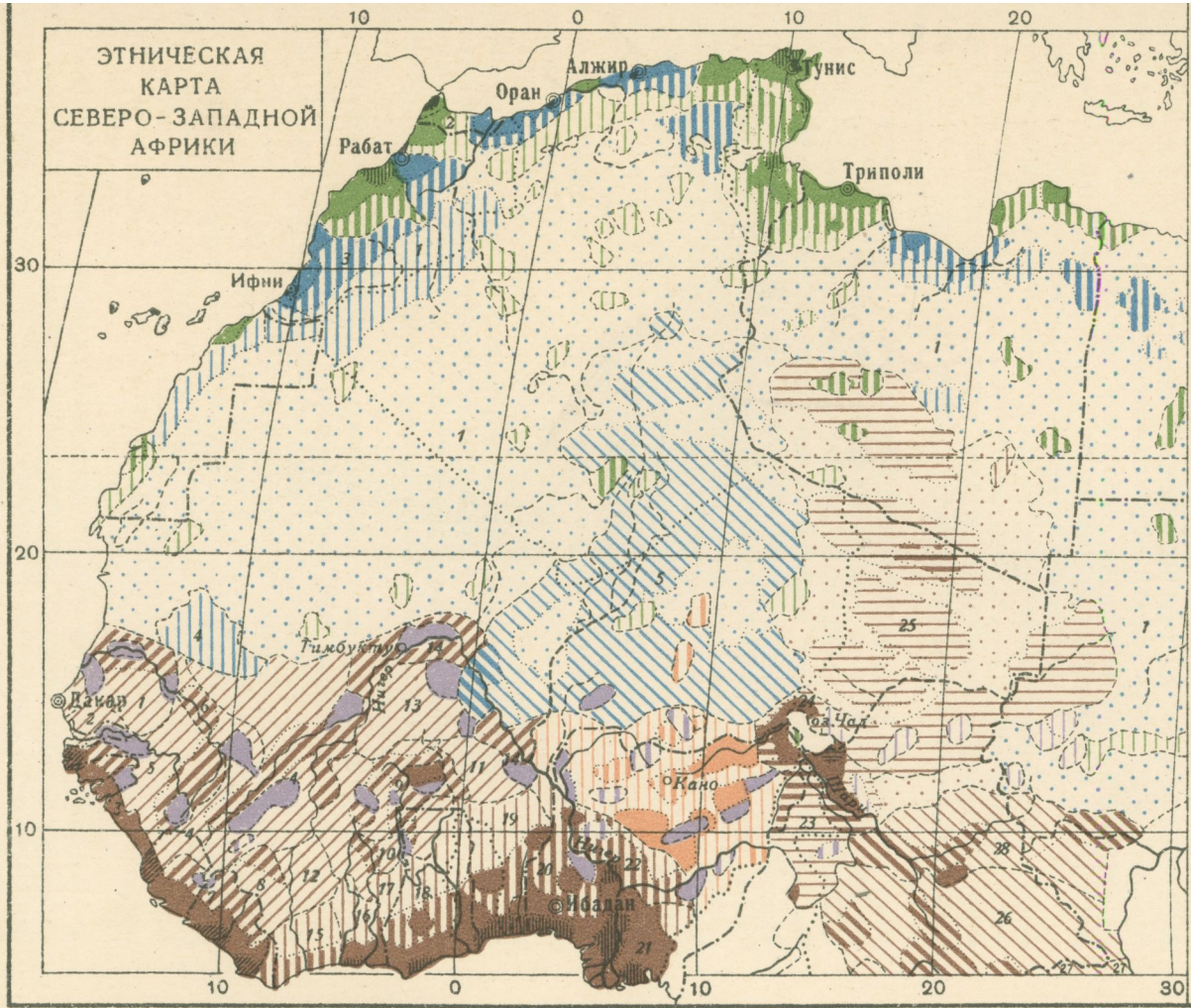
Приведенные данные при поверхностном рассмотрении их, как кажется, опровергают отмеченный выше порядок в степени смешанности населения: в сельских местностях население является как будто бы более смешанным. На самом деле здесь, в подавляющем большинстве административных районов и в особенности в сельсоветах, мы имеем дело с локальным характером расселения в основном однонациональными группами селений: татарских, башкирских и русских селений, в которых каждая из этих национальностей соответственно составляет около 100% ко всему населению в них. Подобная картина наблюдается и в Чувашской АССР, где также имеет место локализация в микрорайонах чувашского и русского сельского населения.

Наличие этнической локальности в микрорайонах сельского расселения отмечено также и на составленной Институтом этнографии учебной карте «Народы СССР», где локальный характер сельского расселения многих народов страны находит свое отражение.

Аналогичные примеры различий в степени смешанности этнического состава населения отдельных категорий поселений, а следовательно, и отдельных микрорайонов, обнаруживающих отмеченный порядок, можно привести и по материалам других стран (США, Канады, стран народной демократии и др.). Изолированность поселений однонационального состава, например, в Канаде — франко-канадцев, украинцев, поляков, норвежцев и других, — общеизвестный факт.

Далее, анализ доступных нам статистических материалов, характеризующих этнический состав сельских местностей, а также опыт этнического картографирования позволяют нам сделать и еще один весьма существенный вывод, имеющий большое значение в практике картографирования. Оказывается, что этнические территории сельских местностей смешанного состава в подавляющем большинстве располагаются не стыках территорий массового расселения отдельных народов; самые же территории массового их расселения являются средоточием однонациональных этнических территорий.

**ЭТНИЧЕСКАЯ
КАРТА
СЕВЕРО-ЗАПАДНОЙ
АФРИКИ**



Плотность (чел. на 1 кв. км)					Названия групп, подгрупп и народов
200 и бол.	50	10	1	до 1	
					Арабская группа Арабы Магриба и Восточного Судана
					Берберская группа 1. Берберы, 2. рифы, 3. шильк, 4. зена та
					5. Туареги
					Суданская группа Западно-Суданская п. гр.: 1. во доф, 2. серер, 3. темне, 4. бамбара, 5. малинке, 6. сонинке, 7. менде, 8. кпелле, 9. моси, 10. грусси, 11. гурм, 12. боби и сенуфо, 13. догон, 14. сонга
					Гвинейская п. гр.: 15. кру, 16. бау ле, 17. агни, 18. ашанти, 19. зве и фо (дагоме), 20. йоруба, 21. ибо, 22. му чи (тив)
					Восточно-Суданская п. гр.: а) 23. багирми, 24. канури и канел бу, 25. тиббу (теда); б) 26. азанде, 27. мангбету, 28. бон го-сара
					Фульбе
					Хауса
					Европейские народы Французы, итальянцы, англичан и др.
					Границы расселения отдельных народов
					Границы микрорайонов
					15 Номера названий народов
					Триполи Названия крупных населенных пунктов
Масштаб 1: 30 000 000					

* * *

Эти весьма важные выводы о закономерностях в этническом расселении, свойственных всем странам и народам мира, открывают широкие перспективы в деле этнического картографирования, в частности в значительной мере облегчают разрешение одной из существенных сторон метода — расчленения территории того или иного административного района на составляющие ее этнические территории.

Мы здесь не касаемся вопроса выделения этнических районов в самих крупных городах, в особенности в городах капиталистических и колониальных стран, отличающихся особой спецификой этнического расселения, например, наличием специальных национальных кварталов или частей города. Этот вопрос, к сожалению, не освещен еще в нашей этнографической литературе. Статистика этнического состава отдельных частей городов почти отсутствует. С точки зрения этнического картографирования исследование подобных вопросов может иметь весьма большое значение при составлении специальных карт этнического расселения городского населения. Выделенные таким образом однородные по своему национальному составу этнические территории лишь в редких случаях являются однородными и по характеру расселения и соответствующему последнему состоянию плотности населения.

Учитывая незначительные размеры территории городских поселений, последние можно считать однородными по характеру расселения и плотности их населения. Этнические территории сельских местностей в этом отношении в подавляющем большинстве являются разнообразными, разнородными.

Как известно, под плотностью понимается среднее количество населения, приходящееся на один квадратный километр территории, для которой плотность определяется. Однако сведения о плотности и составляющих ее моментах — населении и площади территории — в различного рода справочниках, статистических ежегодниках и итогах переписей даются лишь в разрезе административных районов, дистриктов, а довольно часто и в разрезе губерний, областей, провинций и т. п. И в этом отношении такая средняя плотность является своего рода абстрактной величиной. Использование подобных данных оказывается возможным лишь в результате расчленения каждой такой средней плотности на ряд конкретных плотностей — деления территории района на ряд микрорайонов с однородной плотностью, соответствующих, как мы указывали выше, тому или иному характеру расселения, физико-географическим особенностям территории, а также историческим условиям развития населения, отражающим многообразие типов его расселения.

Именно плотность населения подобного рода микрорайонов, несмотря на ее подсобную роль, и является вторым, за этническим составом населения, моментом в предлагаемом методе этнического картографирования.

Каждому микрорайону, в соответствии с выделенными этническими территориями, придается и характеристика расселения. В этом заключается идея сочетания элементов этнического состава и плотности, в этом — смысл расчленения территории административного района на микрорайоны с однородным этническим составом и однородным характером расселения.

* * *

Невольно может возникнуть вопрос, откуда, из каких источников, доступных исследователю, возможно получить соответствующие данные о размере территории и численности населения для таких микрорайонов. Количество же последних оказывается значительным. Так, например,

для составленной Институтом этнографии «Этнической карты Индии Пакистана» (в масштабе 40 км в 1 см) мы располагаем данными примерно по 700 административно-территориальным единицам, между тем как количество микрорайонов для этой территории определилось в несколько тысяч; а для территории «Этнической карты мира» (в масштабе 300 км в 1 см), насчитывающей свыше полутора тысяч административных единиц, микрорайонов окажется в несколько раз больше. На прилагаемой к настоящей статье «Этнической карте северо-западной части Африки» 17 государств и отдельных колоний, а микрорайонов свыше 10

Опыт составления этнических карт показал, что и эти трудности, кажущиеся непреодолимыми, могут быть преодолены путем введения весьма существенных упрощений и применения способов, значительно облегчающих разрешение задачи.

Прежде всего необходимо отметить, что для предлагаемого метода отнюдь не необходима применяемая в большинстве карт плотности шкала в 8—10—12 интервалов показателей плотности. Количество интервалов может быть сокращено до 5—6: 1) до 1 чел. на 1 км², 2) от 1 до 10 чел., 3) от 11 до 50, 4) от 51 до 200, 5) от 201 до 500 и 6) свыше 500 чел. на 1 км². Это угрубление шкалы не отражается сколько-нибудь заметно на показателности этнических отличий в расселении. С другой стороны, при такой шкале практически почти отпадает вопрос о конкретном исчислении показателей плотности многочисленных микрорайонов. При расчленении любой какой бы то ни было «средней» плотности населения того или иного административного района, дистрикта и т. п. на ряд конкретных показателей плотностей микрорайонов последние оказываются соседними по шкале со «средней», т. е. весьма ограниченными в своих пределах и возможном разнообразии. Возьмем пример с третьей «средней» плотностью какого-нибудь района — от 11 до 50 чел. на 1 км². Расчленение ее на плотности микрорайонов, как привило, почти не имеющее исключений, дает вторую, третью и четвертую плотности, т. е. от 1 до 10 чел., от 11 до 50 и от 51 до 200 чел. Здесь при определении плотности микрорайонов, оказывается, дело не в необходимости иметь сведения о размерах территории и численности населения того или иного микрорайона, они в большинстве случаев бываю лишними, а в использовании имеющихся обычно под руками всевозможных справочных физико-географических, экономических, естественно-исторических карт, административных карт населенных мест, карт плотности и т. п. для определения (на основе средней плотности района плотностей микрорайонов. Такое расчленение, как показали многочисленные опыты, проделанные в Институте этнографии, дает достаточно точное, почти не имеющее ошибок, представление о плотности каждого микрорайона. Кажущиеся, на первый взгляд, приближенными, полученные таким образом показатели плотности микрорайонов для целей картографирования оказываются на самом деле вполне точными.

Итак, любая «средняя» плотность того или иного административного района, являющаяся, как мы уже отмечали, абстракцией, обезличивающая в своей «средней» величине конкретное многообразие расселения при ее расчленении превращается в ряд конкретных показателей, отражающих это многообразие.

В умении сочетать данные весьма разнообразных, часто разнородных материалов и претворить их в определенные характеристики микрорайонов заключается научно-техническая сторона дела и успех применения метода.

* * *

Освещением двух основных моментов: метода определения территорий, однородных в национальном отношении, — этнических территорий и

возможности расчленения «средней» плотности административных районов на ряд плотностей, а также порядка выделения таким образом микрорайонов,— мы по существу исчерпали принципиальную сторону вопроса.

Остальные связанные с применением метода вопросы носят главным образом технический характер. О них мы скажем в конце.

Здесь же необходимо остановиться на двух вопросах, тесно связанных с составлением «Этнической карты мира»: об условных обозначениях на карте и источниках сведений о количественной характеристике и расселении отдельных народов мира.

Основное содержание легенды «Этнической карты мира» — перечень народов с объединением их в соответствующие этнические группы и подгруппы.

Не предвешая принципиальной стороны проблемы построения классификации народов мира, остановим внимание на самой группировке народов. Она нам представляется в следующем виде.

1. Практика составления этнических карт показывает, что вопрос о разделении народов на этнические группы не вызывает сомнения и с технической стороны является вполне целесообразным. В разрабатываемой Институтом легенде к карте народов мира деление их на такие группы несомненно будет иметь место.

2. В целях облегчения пользования картой — нахождения местоположения отдельных народов — последние в пределах своей крупной этнической группы должны быть распределены на подгруппы, главным образом по признаку территориальной близости и общности этнических черт таких народов — на территориальные подгруппы.

3. Каждая территориальная подгруппа должна включать в себя полный перечень названий соответствующих ей народов.

Ориентировочно намечается 40—45 этнических групп, 100—120 территориальных подгрупп, охватывающих собой около 400 народов мира.

Исходя из основных положений метода и намеченной группировки народов мира, а также из проведенных Институтом многообразных опытов этнического картографирования, мы считаем возможным, вполне реальным принять следующие графические приемы и способы составления карты.

1. Каждой группе присваивается определенный цвет или тон краски.

2. Территориальные подгруппы в пределах каждой группы — в пределах одного цвета или тона — графически обозначаются штриховкой соответствующего цвета или тона: в вертикальном и горизонтальном направлении, а также по диагоналям в том или другом направлении.

3. В месте основного расположения того или иного народа проставляется его название или присвоенный ему в легенде номер.

4. Этнический состав в смешанных национальных микрорайонах обозначается способом соотношений, принятым при составлении карт методом этнических территорий.

5. Плотность населения отдельных микрорайонов в пределах группы подгруппы графически обозначается (соответствующей краской и направлением штриховки) обычно применяемыми при составлении карт плотности знаками: пунктиром — для наименьшей плотности, линиями разной толщины — в соответствии с повышающейся плотностью, сплошной заливкой — для наиболее высокой плотности.

В качестве основы для составления «Этнической карты мира» имеются в виду масштаб 1 : 30 000 000 и проекция, установленная Центральным научно-исследовательским институтом геодезии, аэрофотосъемки и картографии для мировых карт.

В настоящее время составлены эскизы этнических карт отдельных континентов мира с ориентировочной этнической группировкой для каждого из континентов. В дальнейшем, после разработки общей классифи-

кации народов мира, имеется в виду составление общей легенды и объединение эскизов этнических карт континентов в единую «Этническую карту мира».

* * *

Нам остается уделить внимание еще одному вопросу, тесно связанному с составлением «Этнической карты мира». Мы имеем в виду вопрос об источниках сведений, которые должны быть использованы для этой цели.

Если для составления учебной карты «Народы СССР» Институт этнографии воспользовался богатыми статистическими материалами переписи 1926 г. и данными многочисленных этнографических экспедиций и если в основу составления упомянутой нами выше «Этнической карты Индии и Пакистана» были приняты довольно обширные по своей программе и подробности итогов опубликованные материалы индийского переписи 1931 г., т. е. иначе говоря, для составления названных карт мы располагали достаточными материалами, то для составления «Этнической карты мира» мы оказались в исключительно затруднительном положении.

По подавляющему большинству стран мира, охватывающему почти две трети территории и почти половину населения мира, нет ни данных переписей, ни официальных сведений о национальном составе населения. Картографический материал, оказавшийся в нашем распоряжении — различного рода этнические карты, составленные почти без исключения мажоритарным методом, с весьма упрощенной, довольно часто ненаучно классификацией, в весьма скромном масштабе, — мог быть использован в лучшем случае для компилятивной работы, не сулившей нам удовлетворения, или во всяком случае — без каких-либо претензий на ее научный характер. Поэтому основное внимание на первых порах работы мы уделили поискам источников, охватывающих все страны и все народы мира.

Помимо данных переписей и переписей об этническом составе некоторых государств, которые были использованы, понятно, в первую очередь наше внимание привлекли богатейшие, исключительно ценные и почти исчерпывающие для составления «Этнической карты мира» материалы как о национальном составе населения отдельных стран, так и об отдельных народах, разбросанные в томах всевозможных энциклопедий, в первую очередь дореволюционных русских и советских энциклопедий, а также сведения в различного рода справочниках, ежегодниках и литературных трудах.

Данные подобного рода носят, как правило, справочный характер, но касаются они довольно широкого круга вопросов.

Так, в статьях энциклопедий, посвященных отдельным странам или провинциям и областям, мы находим весьма ценные сведения о национальном составе, с указанием численности отдельных народов, или данные об удельном весе каждого из них или указания на преобладающее значение того или иного народа. В этих статьях мы находим сведения о месте и характере расселения отдельных народов, об их образе жизни и укладе, о занятиях, направлении хозяйственной деятельности, о взаимоотношениях с другими народностями, о эксплуатации, историческом прошлом, происхождении и т. п.

В статьях, касающихся отдельных народов, имеются сведения об общей численности последних, распределении их по странам или данные об удельном весе в той или иной стране и указании мест и характера расселения, а также ряд других отмеченных выше сведений. В особенности наиболее подробные сведения встречаем по не большому числу, как правило, отсталым народам и многочисленным племенам.

В статьях, посвященных описанию состава этнических или лингвистических групп и классификации

народов, обычно, помимо названия самих групп, дается перечень народов, входящих в ту или иную группу, отмечаются основные народы и т. п. Аналогичные сведения о классификации имеются и на некоторых этнических картах отдельных стран, континентов и мировых картах.

Сведения в статьях энциклопедий не всегда однородны по своему содержанию, хотя и здесь — в программе статей — наблюдается выработанный многолетней практикой их составления определенный порядок. Статьи и заметки в энциклопедиях являются результатом труда ученых, специалистов в той или иной области этнографической науки, а также демографов, экономистов, лингвистов или лиц, хорошо знающих историю того или иного народа, характер его расселения, численную характеристику и другие вопросы, и в этом отношении сообщаемые сведения, несмотря на встречающиеся противоречия, представляются весьма ценными и во всяком случае вполне достаточными для составления этнической карты.

Кропотливая работа по выборке всех этих многочисленных и многообразных материалов по отдельным странам и отдельным национальностям и племенам вознаграждает труд их обилием, полнотой и содержанием.

Таковы источники материалов для составления карты.

В целях подготовки этого богатейшего материала для практического использования при составлении «Этнической карты мира», в частности для выявления отдельных микрорайонов, пришлось проделать весьма скрупулезную и утомительную, но в то же время крайне необходимую работу по увязке самих названий национальностей и племен — установлению их полной идентичности, увязке количественных показателей данных об этническом составе отдельных стран с данными о каждом народе в целом, увязке их со сведениями о месте и характере расселения, направлении хозяйственной деятельности и т. п. В результате такой, пока еще предварительной, работы удалось собрать материалы, охватывающие все страны и все народы мира.

Тщательная проверка этих материалов и всей проделанной работы позволит установить окончательные показатели, характеризующие микрорайоны каждой страны мира. Эти показатели и станут основными элементами составляемой карты.

Путем дальнейшей обработки и сводки таких материалов имеется в виду получение данных, характеризующих этнический состав отдельных стран и некоторых крупных провинций и в конечном итоге — этнический состав отдельных континентов и мира в целом.

Данные эти, вполне естественно, будут носить несколько приближенный характер, но в основном смогут достаточно правильно ориентировать в вопросах характера расселения, численной характеристики и соотношений отдельных народов. Собранный и обработанный таким образом материал станет основным источником и для составления монографии об этническом составе мира, отдельных континентов и стран с необходимыми сведениями о размещении отдельных народов и племен на территории, характере расселения, плотности и т. п.

«Этническая карта мира», составленная предлагаемым методом, по нашему мнению, должна разрешить поставленную задачу — дать по возможности наиболее реальную картину современного расселения народов мира.