

А. Д. ГРАЧ

К ВОПРОСУ О ПОЗДНЕМ ЭТАПЕ «ТАВРО-СКИФСКИХ» КУЛЬТОВЫХ ПРЕДСТАВЛЕНИЙ

Новейшие экспедиционные исследования в восточном Крыму подняли целый ряд интересных проблем исторической этнографии Северного Причерноморья. Появилась и возможность конкретного освещения сложных вопросов исследования культовых представлений населявших его древних племен.

В восточном Крыму (в 17 км к юго-западу от современной Керчи), расположены руины древнего города Илурата. Исследования городища, проводившиеся в 1947—1952 гг. (руководитель экспедиции — доктор исторических наук В. Ф. Гайдукевич) в достаточно больших масштабах, дали весьма интересные результаты¹. В настоящее время уже можно судить о назначении городища, о времени его существования, о быте и об этнической принадлежности его жителей.

Исключительно выгодные естественные условия, в которых находится городище, невольно привлекают внимание к поразительно удачному в военно-стратегическом отношении местонахождению этого в полном смысле слова города-крепости. Раскопки городища, выявившие мощные комплексы оборонительных сооружений, еще более подкрепляют убеждение о стратегическом его назначении. Общая площадь городища (около 2 га) по сравнению с масштабами фортификаций непропорционально мала. Все это указывает на то, что городище в древности функционировало прежде всего как опорный оборонительный пункт. По совокупности данных (главным образом на основании керамического материала) можно установить, что городище датируется в основном II—III вв. н. э.²

Раскопки жилых комплексов позволяют с полной отчетливостью говорить о том, что населяли Илурат жители, этнически теснейшим образом связанные с коренным населением Северного Причерноморья, которое во времена Геродота обобщенно именовалось скифами, а в первые века нашей эры получило у ряда древних авторов наименование «тавро-скифов». Поэтому Илурат представляет собой интерес в первую очередь для скифологов.

В настоящей статье будут затронуты вопросы культа, связанные с обнаружением в Илурате крайне интересного святилища. Подробный археологический анализ раскопок святилища дан В. Ф. Гайдукевичем³. Поэтому здесь необходимо лишь в общих чертах остановиться на археологической характеристике святилища.

Святилище представляет собой обширное помещение (площадь 13,55 × 5,29 м), по своей планировке резко отличающееся от близлежащих сооружений. С одной стороны святилище ограничено оборонительной стеной. Богатейший культурный слой позволяет датировать святилище III в. н. э. Отметим, что керамический материал содержит большое количество обломков лепной посуды «скифского» облика.

В восточном углу святилища был обнаружен жертвенник. Основу жертвенника составляет треугольная плита, поставленная на один из углов. На верхней грани треугольной плиты располагаются две маленькие каменные плитки, лежащие одна на другой. На верхней из плиток находился человеческий череп. Когда череп был снят

¹ О результатах исследований 1947—1950 гг. см.: В. Ф. Гайдукевич, Раскопки древних городов на Керченском полуострове (Боспорская экспедиция 1948 г.), «Вестник Ленингр. гос. ун-та», 1948, № 11, стр. 181—186; его же, Боспорская экспедиция, «Краткие сообщения ИИМК», XXVII, 1949, стр. 45; его же, Боспорское царство, М.—Л., 1949, стр. 189 и сл., 350; его же, Боспорский город Илурат, «Советская Археология», XIII, 1950, стр. 173—204; его же, Новые исследования Илурата, «Краткие сообщения ИИМК», XXXVII, 1951, стр. 196—211; его же, Раскопки Илурата, Тиритаки и Мирмекия, «Краткие сообщения ИИМК», XLV, 1952, стр. 97—111.

² Хронологически наиболее ранние находки (каменные шлифованные топоры) датируются эпохой бронзы. Однако они, разумеется, не относятся к основному периоду жизни городища.

³ В. Ф. Гайдукевич, Боспорский город Илурат, стр. 196—200; его же, Раскопки древних городов на Керченском полуострове, стр. 184; его же, Боспорское царство, стр. 190; его же, Новые исследования Илурата, стр. 202.

с жертвенника, выяснилось, что сохранились также четыре шейных позвонка, лежащих в анатомическом порядке. Других частей человеческого скелета в святилище не было обнаружено.

В земляной засыпи, внутри жертвенника, находились кости курицы⁴. Плиты вымостки, прилегающие к жертвеннику, носят на себе следы огня, несомненно, указывающие на культовые возжигания.

Все конструкция жертвенника наводит на мысль о том, что он был разборным. Сверху жертвенник был перекрыт слоем завала, состоявшего из мелких камней и земли, причем все это в свою очередь было придавлено громадной каменной плитой, упавшей с оборонительной стены. Наличие этой каменной плиты в известной степени и объясняет сохранность уникального памятника до наших дней.

Чрезвычайно трудно подыскать аналогии только что рассмотренному замечательному памятнику. Однако нельзя не отметить, что среди могил, открытых в составе некрополя Танаиса, имеются две могилы, в которых были лежащие отдельно человеческие черепа. Одна из этих могил была открыта казаком Смычковым в 1907 г. Ввиду того, что вещи из этой могилы были в свое время проданы коллекционеру Романовичу и пропали, приходится оперировать официальным описанием, которое приводится начальником войска Донского⁵. Т. Н. Книпович, подробно рассматривающая вопросы, связанные с некрополем Танаиса, отмечает, что разобраться в этом описании очень трудно⁶. Говорится в описании следующее: «...установлено, что ...казаки... Алексей Смычков и ...Алексей Куприянов Максимов, ломая камень на балке



Рис. 1. Череп, обнаруженный на жертвеннике в святилище (после реставрации): а — вид сбоку; б — вид с лицевой стороны;

в районе хутора Недвиговского, обнаружили древнюю выложенную камнем гробницу, в которой на круглом плоском камне оказались человеческий череп и следующие вещи...»⁷ (далее приводится перечень вещей.— А. Г.). В могиле, помимо большого количества золотых вещей, были найдены и глиняные сосуды, наполненные костями и землей. Сосуды эти, по мнению Т. Н. Книпович, возможно, являются урнами, которые сходны с урнами, обнаруженными в этом же некрополе Н. И. Веселовским в 1908—1909 гг.⁸

В 1908 г. казак Смычков вновь открыл богатое погребение. Опись вещей была составлена Х. И. Поповым (б. заведующим Новочеркасским музеем). В описи отмечено, что в могиле найдены «...разбитый череп, нижняя челюсть и несколько обломков костей человека»⁹. Т. Н. Книпович на основании двух вещей, фотографии которых оказались в фотоархиве Института истории материальной культуры (золотая шейная гривна и кувшин с витой ручкой), датирует погребение II—III вв. н. э. и считает его «типичным для сарматской эпохи»¹⁰. Вторая упоминаемая нами опись со-

⁴ Определение ст. научного сотрудника Зоологического института АН СССР, И. М. Громова.

⁵ См. Т. Н. Книпович, Танаис, М.—Л., 1949, стр. 41.

⁶ Там же.

⁷ Описание находится в архиве Ин-та истории материальной культуры АН СССР, д. № 54/1908 г. (цит. по Т. Н. Книпович, Указ. соч., стр. 41).

⁸ Там же.

⁹ Архив ИИМК, д. № 54/1908 г. (цит. по Т. Н. Книпович).

¹⁰ Т. Н. Книпович, Указ. соч., стр. 41 и сл., рис. 5, 6.

держит существенный изъян — фрагменты человеческих костей не определены сколько-нибудь точно. Не исключена, однако, возможность того, что среди этих фрагментов были и шейные позвонки.

Отметим, что обе упомянутые нами описи дают основания говорить о факте помещения в могилу во всяком случае отдельного черепа (может быть, и головы). Таким образом, в ритуале (правда, погребальном ритуале) сарматской эпохи в районе Таганса II—III вв. н. э. можно отметить нечто созвучное конкретному варианту ритуала, обнаруженному в Илурате.

Ранее уже было отмечено, что на жертвеннике, находившемся в восточном углу святилища, были обнаружены человеческий череп (рис. 1—а, б) и четыре шейных позвонка. В 1948 г. череп был передан для изучения в сектор антропологии и археологии Института этнографии АН СССР. Исследование и реставрация черепа были проведены автором настоящей статьи¹¹. Результаты предварительного исследования в сжатом виде были опубликованы¹².

Еще при снятии черепа с жертвенника выяснилось, что он состоит из 31 фрагмента. Однако большую трудность при реставрации создало не это обстоятельство, а то, что череп в большой степени деформирован. Деформация определенно латеральная и имеет в данном случае место вследствие давления на череп крупной каменной плиты, некогда покоившейся в оборонительной стене, а затем упавшей и придавившей собой жертвенник и лежавший на нем череп.

Сильная степень латеральной деформации до крайности затрудняла реставрацию черепа. После восстановления выяснилось, что череп разрушен в очень малой степени, причем разрушения затрагивают, главным образом, лицевую его часть. Следовательно, оказалось возможным проведение почти всех краниологических измерений.

Результаты краниологических измерений

1 ¹³	Продольный диаметр	184
8	Поперечный диаметр	137
17	Высотный диаметр	144
5	Носо-основной диаметр	160
9	Наименьшая ширина лба	94
40	Длина основания лица	91
45	Скуловой диаметр	138
48	Высота лица	79
55	Высота носа	57,5
54	Ширина носа	22,5
51а	Ширина орбиты	41,2
52	Высота орбиты	37
71	Ширина ветви челюсти	31
66	Бигониальный диаметр	97
32	Угол лба	77°
72	Угол лица	81°
75	Угол носа	58,5°
75 (1)	Угол носа в отношении профиля лица	22,5°
8:1	Черепной указатель	74,8
17:1	Высотно-продольный указатель	78,7
17:8	Высотно-поперечный указатель	105,1
9:8	Лобно-поперечный указатель	68,6
40:5	Выступание лица	91
48:45	Лицевой указатель	57,2
54:55	Носовой указатель	39,1
52:51а	Орбитный указатель	89,68
	Norma verticalis	Оvoidная
	Надбровье (1—6)	3
	Fossa canina (0—4)	2
	Нижний край грушевидного отверстия	Антропинное
	Spina nasalis anterior	3

¹³ Номера приведены по системе Мартина (см. R. Martin, *Lehrbuch der Anthropologie*, Jena, 1928).

¹¹ Автор выражает благодарность ст. научному сотруднику Института этнографии АН СССР В. П. Якимову, осуществлявшему научное руководство работой.

¹² А. Д. Грач, Человеческое жертвоприношение в эпоху распада Босфорского царства, «Природа», 1949, № 9, стр. 81 и сл.

Общий наружный осмотр черепа выявил след удара тупым предметом в области правой височной кости. Застарелый костный натек говорит о том, что удар был нанесен задолго до момента смерти обладателя черепа. Венечный шов в этом месте вследствие удара несколько смещен.

Совокупность ряда признаков позволила нам отнести череп к мужскому полу. Эти признаки: довольно сильно выраженные надбровные дуги (балл—3), покатый лоб, строение угла нижней челюсти и т. д. Однако надо отметить, что в области половой диагностики череп представляет собой в высшей степени двойственную картину. Череп обладает вследствие этого и некоторыми признаками, которые вообще присущи черепам женским — слабый профиль затылка, малого размера зубы, общая грацильность. Мужские признаки, однако, преобладают, а потому и определение пола, приведенное выше, представляется вполне правомерным.

Существенное значение имеет и вопрос о возрасте обладателя черепа. Возраст можно определить в 30—35 лет. Вывод сделан на основании следующих признаков: средняя степень зарастания швов на черепе (особенно сагиттального), слабая стертость зубов при полной зубной формуле и т. д.

В вертикальной норме череп имеет овоидную форму.

Черепной указатель — 74,8 (верхняя граница долихокрании). Лицо относительно высокое (верхняя высота лица — 79 мм).

Комплекс описательных и измерительных признаков указывает на то, что череп принадлежал индивиду европеоидной расы. Для выявления более узкой антропологической диагностики было предпринято сравнение индексов и измерений черепа с абсолютными размерами и индексами серии таврских черепов из каменных ящиков близ Черкес-Кермена¹⁴, черепов из средневековых некрополей Крыма (Мангуп-Кале, Эски-Кермен, Херсонес)¹⁵. Кроме того, было проведено сравнение с размерами и индексами черепов позднелегандского периода¹⁶. Выявилось, что исследуемый череп близок к черепам позднелегандского периода, следовательно, относится к средиземноморскому антропологическому типу.

Вывод этот сделан при учете того, что в Средиземноморье уже с IV тысячелетия до н. э. (имеется в виду, к примеру, культура Бадари) существовал антропологический тип, для которого при общей совокупности признаков европеоидного ствола характерны еще и следующие признаки: долихокrania, прямой лоб, слабые надбровные дуги и узкое лицо. Сходный тип имеет и серия черепов, происходящих из Арголиты. Особо отметим, что профиль лба в этих случаях — типично прямой.

Естественно, что от дальнейшей детализации принадлежности черепа мы были вынуждены отказаться, учитывая, что имеем дело не с серией черепов, а с единственным экземпляром.

Чрезвычайно важную роль в процессе работы приобрело изучение уже упомянутых шейных позвонков (рис. 2). При помощи тщательного исследования позвонков удалось более подробно установить детали убийства обладателя черепа. Выводы здесь сводятся к следующему:

1. При отделении головы от туловища удар был нанесен с правой стороны шеи, причем плоскость отруба идет сверху вниз.
2. Совершенно очевидно, что удар оказался недостаточно сильным, так как позвонок прорублен лишь наполовину. Голова была окончательно отделена от туловища путем простого перелома оставшейся неповрежденной части позвонка.
3. Удар был нанесен не широколезвийным орудием (типа топора), а орудием

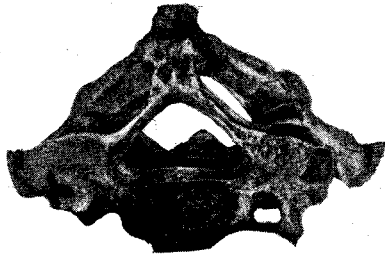


Рис. 2. Шейные позвонки (видны следы отруба)

¹⁴ Эта крайне фрагментарная и немногочисленная серия была доставлена в Музей антропологии и этнографии АН СССР Н. И. Репниковым и С. А. Семеновым-Зусером в 1930 и 1933 гг. Опубликованы эти черепа Г. Ф. Дебецом (см. Г. Ф. Дебец, Палеоантропология СССР, 1948, стр. 164).

¹⁵ Там же, стр. 267; более развернуто см. Г. Ф. Дебец, Население средневековых городов Крыма, Сборник Музея антропологии и этнографии, XII, 1949.

¹⁶ Г. Ф. Дебец, К антропологии древних культур Передней Азии и Эгейского мира, «Антропологический журнал», 1934, № 1—2 (сравнительную таблицу см. на стр. 141). Данная статья Г. Ф. Дебеца написана главным образом по поводу работ К. Фюрста, которые посвящены аналогичному кругу вопросов. См. С. М. Fürst, Zur Anthropologie des prähistorischen Griechen in Argolis, Lunds Universitets Arsskrift, N. F., Avd. 2, Bd. 26, № 18, 1930; егo же, Ueber einen neolithischen Schädel aus Arkadien, Lunds Un. Arsskr., N. F., Avd. 2, Bd. 28, № 13, 1932; егo же, Zur Kenntniss der Anthropologie der prähistorischen Bevölkerung der Insel Cypern, Lunds Un. Arsskr., N. F., Avd. 2, Bd. 29, № 6, 1933 (см. Г. Ф. Дебец. Указ. соч., стр. 134).

узколезвийным. В противном случае плоскость отруба носила бы более шероховатый, грубый характер.

4. На жертвенник была положена голова, а не череп. Об этом говорит сохранность, в анатомическом порядке четырех шейных позвонков.

Таковы основные выводы, к которым можно прийти в результате антропологического изучения черепа из илуратского святилища.

«Скифский» характер большинства материалов, обнаруженных на городище вообще и в святилище, в частности, не подлежит сомнению. Особенно показательна в этом отношении лепная керамика.

Хорошо известно, что человеческие жертвоприношения и в том числе обряд отрубания головы, издревле наблюдались у ряда племен, населявших Северное Причерноморье. Все это и побудило нас искать объяснение затронутых вопросов культа в гораздо более древних местных обрядах и обычаях, связанных с человеческими жертвоприношениями. Мы попытались скомпоновать результаты археологического и антропологического исследований и сообщения древних авторов.

Корни культовых обрядов, бытовавших в Илурате, следует искать в первую очередь в скифских обрядах и обычаях, описанных в V в. до н. э. Геродотом. Геродот, как известно, дает чрезвычайно яркую и в целом достоверную картину многих важных сторон жизни современных ему этнических групп Северного Причерноморья. Одно из первых мест в сообщениях Геродота занимает описание скифских культовых обрядов. Сообщения Геродота по поводу скифских жертвоприношений совершенно определенно указывают на то, что скифские жертвоприношения можно разделить на два типа.

I тип — жертвоприношения посредством заклания животных. Геродот, дающий необыкновенно детальное описание заклания животных, особо отмечает два характерных момента: во-первых, животные умерщвлялись посредством удушения, а во-вторых, огонь при заклании животных не возжигался. Не бывало при этом ни возлияний, ни предварительных действий¹⁷.

II тип — человеческие жертвоприношения самого различного рода. Из сообщений Геродота видно, что обильные кровью человеческие жертвы приносились, например, богу войны Аресу. Ему же в жертву приносился также рогатый скот и лошади. Эмблемой Ареса являлся железный меч¹⁸. В честь Ареса умерщвлялся каждый сотый пленник, причем обряд совершался ежегодно.

В плане нашего исследования существенны два факта: во-первых, примечателен факт комбинации человеческих жертвоприношений с жертвоприношениями «остальных животных», а во-вторых, важным обстоятельством является то, что, как указывает Геродот, трупы после жертвоприношения «лежат отдельно», т. е. находятся вне святилища¹⁹.

Изложив указанные выше жертвоприношения, Геродот переходит к описанию военных обычаев скифов. Здесь он четко выделяет факт принесения к «царю» голов убитых в сражении врагов. Геродот подчеркивает экономическую подоплеку этого обычая: воин скиф получал долю добычи лишь в том случае, если приносил голову врага. Количество приобретенных в бою голов неприятелей являлось и основным критерием доблести и чести. Совершенно обесчещенными считались скифы, не принесшие вражеских голов к царю после битвы²⁰. Черепа убитых недругов часто выставлялись на видных местах и способствовали прославлению победителя.

Еще один вариант обряда отсечения головы, бытовавшего у геродотовских скифов, — отсечение головы у предсказателей — енареев («женоподобных мужчин», как их называет Геродот)²¹ в случае, если их предсказания не сбывались. Совершенно ясно, что обряд отсечения головы в составе целого ряда ритуальных действий имел большой удельный вес в культовых и военных обычаях скифов.

Суровый ритуал, связанный с отсечением головы, бытовал и у тавров. Геродот, суммируя свои сведения относительно обычаев крымских тавров, сообщает, что «...они приносят в жертву Деве потерпевших кораблекрушение и всех эллинов, которых захватят в открытом море, следующим образом: осытив жертву, они ударяют ее дубиной по голове; одни говорят, что тело они сталкивают со скалы (так как храм построен на скале), а голову насаживают на кол; другие говорят, однако, что туловище не сталкивается с крутизны, а зарывается в землю»²². Богиня Дева, довидному, представляла собой отражение еще бытовавших у тавров представлений, связанных с определенными комплексами религиозных норм, возникновение которых относится ко времени матриархально-родового строя.

Анализ данных Геродота показывает, что ряд немаловажных деталей человеческих жертвоприношений, отмеченных им в V в. до н. э., присутствует в рассмотренном уже нами «тавро-скифском» святилище, следовательно, доживает по крайней мере до III в. н. э.

¹⁷ Herod., IV, 60.

¹⁸ Там же, 62.

¹⁹ Там же.

²⁰ Там же, 64, 65.

²¹ Там же, 67, 68.

²² Там же, 103.

Безымянный автор III—II вв. до н. э. (P. S. Scymn.) зафиксировал таврские обычаи, видимо, подобные вышеприведенным. Он пишет по этому поводу: «...по своей жестокости, они варвары и убийцы и умилостивляют своих богов нечестными деяниями»²³. Под «нечестными деяниями» этот автор, следуя привычным для него канонам античной литературной традиции, разумеет человеческие жертвоприношения.

Чрезвычайно важны для нас и сведения, которые дает в своей Res gestae Аммиан Марцеллин (IV в. н. э.). Сведения Аммиана Марцеллина главным образом ценны тем, что он описывает явления, почти синхронные культовым памятникам Илурата. Аммиан Марцеллин называет таврами племена, обитавшие в Северном Причерноморье и имевшие обычаи, приведенные в его Res gestae. Надо, однако, полагать, что Аммиан Марцеллин имел в виду какие-то более крупные этнические объединения, как правило, именуемые в письменных источниках этого времени «тавро-скифами». Упоминаемые Аммианом Марцеллином арихи, синхи и напей, по его словам, «особенно страшны»²⁴. Если отбросить налет предубеждения по отношению к «варварам», имеющийся у Аммиана Марцеллина, то можно реально представить себе картину ритуальных обрядов местных племен.

Аммиан Марцеллин говорит о том, что местные племена убогаторвали своих богов человеческими жертвоприношениями. «Пришельцы», по словам этого автора, закалывались в честь Дианы, которая на языке местных племен именовалась Орсиахой. Головы принесенных в жертву выставлялись на стенах святилищ²⁵. Аммиан Марцеллин особо упоминает о нескольких существовавших «в Таврии» городах, которые не запятаны человеческими жертвоприношениями. Этими городами являлись: Эвпатория, Дандака, Феодосия и ряд более мелких²⁶. Из этого сообщения следует, что во времена Аммиана Марцеллина, а возможно, и в несколько более раннее время, существовал ряд городских центров, окончательно утративших свой античный облик, причем конкретным выражением этого явились человеческие жертвоприношения. Древние авторы, таким образом, дают картину, существенно облегчающую осмысление культовых представлений «тавро-скифов» III—IV вв. н. э.

Нельзя ли попытаться, хотя бы в гипотетической форме, решить вопрос о том, кому была принесена илуратская жертва?

Для решения вопроса определенно будет полезен один любопытный памятник, опубликованный и интерпретированный В. Ф. Гайдукевичем²⁷. Мы имеем здесь в виду находку в Илурате глиняного штампея (рис. 3). В. Ф. Гайдукевич с полным основанием полагает, что при помощи этого штампея изготовлялись священные лепешки²⁸. В плане штампель имеет круглую форму (диаметр 9,5 см). На одной стороне имеется ручка, на другой — в высшей степени интересная композиция. Здесь представлена фигура богини, одежда которой распахивается книзу. На одежде — продольная, слегка извилистая линия (змея?). Голова богини обрамлена лучистым нимбом. Руки распростерты, причем продолжением их являются ветви. По бокам богини в позе предстояния весьма схематично изображены два крылатых животных (по всей видимости, грифоны). С левой стороны, возле нимба богини, имеется крестообразный знак, изображающий, по видимому, птицу. Перед нами характерный и хорошо известный для более раннего времени мотив предстояния зверей. Не представляет сомнения, что мы имеем здесь дело с поздним вариантом скифской Великой богини, «Владычицы зверей» (πότνια θη ρων). Для возможно более полного осмысления этого памятника, необходимо обратиться к историческому генезису тех культовых мотивов, которые в данном случае имеются.

Нас, естественно, интересуют пути проникновения в Скифию мотива древа жизни. Б. Б. Пиотровский убедительно показывает пути проникновения древневосточных культовых элементов в раннескифское искусство. В числе материалов, привлеченных Б. Б. Пиотровским, мы видим изображения на знаменитых келермесских и мельгуновских ножнах, бронзовых поясах с Кармир-блур, а также поясах из с. Захим, Анипемза, Ширака²⁹. Б. Б. Пиотровский разбирает также ассирийские цилиндрические печати, оттиск печати из Топрах-Кале, изображение священного дерева на шлеме царя Сардура и полагает, что ближе всего к скифским изображениям древа жизни стоят изображения на оттисках урартских печатей из Топрах-Кале³⁰. Ранее Леманн-

²³ P. S. Scymn, 831—834.

²⁴ Ammian Marcellin, Res gestae, XXII, 33.

²⁵ Там же, 34.

²⁶ Там же, 36.

²⁷ В. Ф. Гайдукевич, Новые исследования Илурата, стр. 209 и сл.; рассмотрение различных глиняных штампов Северного Причерноморья содержится в недавно вышедшей работе И. Т. Кругляковой. См.: И. Т. Круглякова, Глиняный штамп из Киммерика, «Краткие сообщения ИИМК», XLIII, 1952, стр. 119—125.

²⁸ В. Ф. Гайдукевич, Указ. раб., стр. 209.

²⁹ Б. Б. Пиотровский, Скифы в Закавказье, «Ученые записки Ленингр. гос. ун-та», вып. 13, 1949, стр. 182—187; его же, Археология Закавказья, 1949, стр. 126—129.

³⁰ Б. Б. Пиотровский, Скифы в Закавказье, стр. 185; его же, История и культура Урарту, 1944, стр. 312.

Гауптом был опубликован оттиск печати из Топрах-Кале с изображением древа жизни и, что самое важное, с изображением крылатого грифона³¹. Основываясь на разборе всех этих памятников, Б. Б. Пиотровский приходит к выводу о том, что сходные произведения скифского искусства либо изготовлены под влиянием урартского искусства, либо были вывезены из тех областей Закавказья и Кавказа, где еще продолжала существовать урартская культура³². Так проник в скифское искусство важный культовый мотив — мотив священного древа жизни. Отметим со своей стороны, что мотив предстояния попал на семантически родственную почву, ибо еще Геродот упоминает на наличие в скифском пантеоне такого божества, как змееногая богиня, богиня-прародительница.

При сравнительно нечеткой персонификации скифской религии образ древа жизни в большой степени слился с образом змееногой богини, который в свою очередь был аспектом «Владычицы зверо-рей», Великой богини. Большинство современных авторов считает возможным сопоставить змеено-ую богиню с египетской, полуженщиной-полузмеей, о которой много и подробно говорит Геродот³³.



Рис. 3. Оттиск глиняного штемполя III в. н. э. с изображением богини, двух крылатых грифонов и птицы (по В. Ф. Гайдукевичу, 1951).

Самым ранним памятником северного Причерноморья, на котором впервые можно увидеть связь Великой богини с грифоном, является знаменитое келермесское зеркало, датируемое VI в. до н. э.³⁴

Недавно Д. Б. Шелов, оперируя по преимуществу нумизматическим материалом, затронул целый ряд вопросов, касающихся интересующих нас культовых элементов. Разбирая монетные типы на антикапейских золотых статерах IV в. до н. э., Д. Б. Шелов приходит к выводу о том, что изображение сатира на этих монетах связано с культом змееногой богини³⁵. Д. Б. Шелов ссылается при этом на одну из куль-обских нашивных бляшек, которая изображает змееноую богиню, держащую левой рукой за волосы отрубленную голову (рис. 4, а). Изображения такого рода, извест-

ные в IV в. до н. э., достаточно четко указывают на связь культа змееногой богини (которая являлась одним из ведущих вариантов культа Великой богини) с человеческими жертвоприношениями. Изображение змееногой богини теснейшим образом увязывается с изображением грифона (см., например, бляшки из станицы Лабинской³⁶).

Интересен и херсонесский вариант этого культа. В Херсонесе известны находки целого ряда изображений змееногой богини³⁷. Особенно любопытна находка, сделанная в 1905 г.³⁸ При раскопках территории монастырской усадьбы был обнаружен фрагмент карниза. На карнизе сохранилось изображение женщины с завитками вместо ног, причем правая рука ее положена на шею грифона, приподнявшегося на задние лапы (рис. 4, б)³⁹. Естественно предположить, что с другой стороны богини тоже находился грифон. Н. В. Пятыхева датирует этот памятник III в. до н. э.⁴⁰

³¹ С. F. Lehmann-Haupt, *Armenien einst und jetzt*, 1, 1910, стр. 323.

³² Б. Б. Пиотровский, *Скифы в Закавказье*, стр. 187.

³³ Herod., IV, 9.

³⁴ M. Rostovtzeff, *Iranians and Greeks in South Russia*, Oxford, 1922, табл. 6; «Reallexicon der Vorgeschichte», V, т. VI, табл. 81-а; Н. Н. Погребова, *Грифон в искусстве Северного Причерноморья в эпоху архаики*, «Краткие сообщения ИИМК», XXII, 1948, стр. 63—65.

³⁵ Д. Б. Шелов, *К вопросу о взаимодействии греческих и местных культов в Северном Причерноморье*, «Краткие сообщения ИИМК», XXXIV, 1950, стр. 64, 66, 69.

³⁶ «Отчеты Археологической комиссии», 1909—1910, стр. 214, рис. 245.

³⁷ Н. В. Пятыхева, *Культе греко-тавро-скифского божества в Херсонесе*, «Вестник древней истории», 1947, № 3, стр. 214.

³⁸ «Известия Археологической комиссии», вып. 25, 1907, стр. 149, рис. 30.

³⁹ Д. Б. Шелов, *Указ. соч.*, стр. 65, рис. 18 (б).

⁴⁰ Н. В. Пятыхева, *Указ. соч.*, стр. 214 и сл.

Однако самой важной для нас является находка, сделанная в 1946 г. экспедицией Государственного исторического музея. В слое, датированном III—IV вв. н. э., была обнаружена интересная терракотовая пластинка (рис. 4, в). На пластинке изображена женская фигура с крыльями. Ноги женщины переходят в растительные завитки (цветы, листья). Левая рука определенно переходит в цветок, расположенный на месте кисти. Голова богини представлена в виде головы быка. На голове — калаф. Над калафом находятся два отверстия, предназначавшиеся для подвешивания пластинки. Н. В. Пяташева с полным основанием полагает, что в этом произведении имеет место синтез двух культовых местных элементов — скифского и таврского.

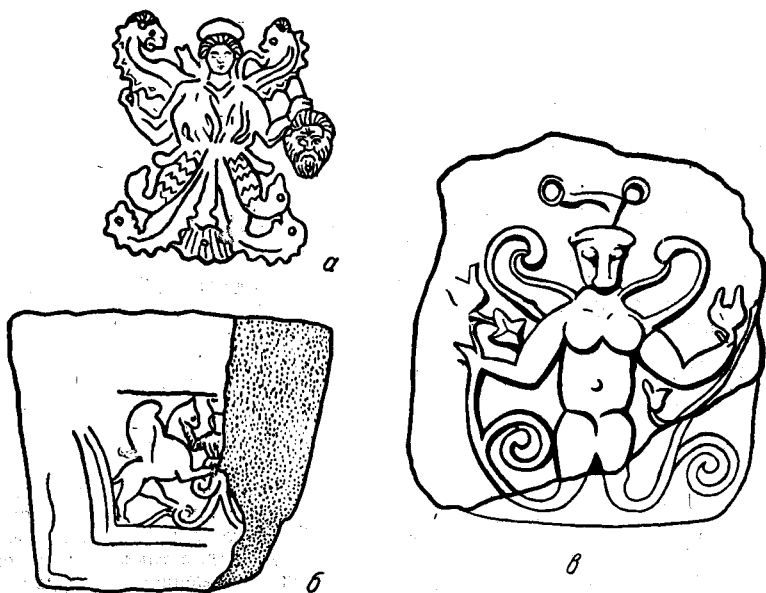


Рис. 4. а — золотая нашивная бляшка IV в. до н. э. из скифского кургана Куль-оба с изображением змееной богини, держащей отрубленную голову; б — изображение змееной богини на рельефе III в. до н. э. из Херсонеса (по Д. Б. Шелову, 1950); в — изображение змееной богини на терракотовой пластинке III в. н. э. из Херсонеса (по Н. В. Пяташевой, 1947).

Несмотря на то, что находка была сделана в слое III—IV вв. н. э., Н. В. Пяташева считает возможным датировать ее несколько более ранним временем — I—II вв. н. э.⁴¹, не приводя при этом достаточно убедительной аргументации. Но как бы то ни было, эта херсонесская пластинка синхронна или почти синхронна илуратскому штампе.

Чрезвычайно любопытно то обстоятельство, что изображение на херсонесской пластинке определенно отражает связь древа жизни и мотива змееной богини, причем синкретизм этот выражен средствами, которые рбднят херсонесскую находку с илуратской (мы имеем в виду переход рук в растительность). Есть все основания полагать, что богиня на илуратском штампе и богиня на херсонесской пластинке — локальные варианты одного и того же круга культовых представлений.

Если резюмировать сказанное по поводу исторического генезиса рассмотренных культовых моментов, то выяснится, что налицо тесная увязка мотива древа жизни со скифской змееной богиней, которая являлась одним из основных воплощений Великой богини («Владычицы зверей»). Вскрывается и связь этого круга культовых представлений с человеческими жертвоприношениями. Возникает вопрос, не является ли богиня на штампе изображением того самого великого женского божества, о котором в связи с человеческими жертвоприношениями упоминает Аммиан Марцеллин, указывая, что имя божества — Орсилоха. В свете приведенных данных это предположение представляется весьма вероятным, особенно если учесть, что Орсилоха определенно предстает перед нами как поздний вариант великой скифской «Владычицы зверей».

В заключение следует отметить, что богатейшие этнографические материалы дают все основания утверждать, что корни рассмотренных культовых моментов уводят нас в глубины религиозной идеологии первобытно-общинного строя, а зарождение и первоначальное оформление этих моментов относятся к поре матриархата.

⁴¹ Там же, стр. 218.