

ВЫСТАВКА ПРОИЗВЕДЕНИЙ НАРОДНОГО ПРИКЛАДНОГО ИСКУССТВА И ХУДОЖЕСТВЕННОЙ ПРОМЫШЛЕННОСТИ РСФСР

Декоративно-прикладное искусство, создававшееся народами нашей страны на протяжении многих веков, в советское время достигло высокого уровня развития. Оно развивается на основе лучших народных традиций и всесторонне отражает жизнь и достижения советского народа. Рост народных художественных ремесел и художественной промышленности РСФСР за последние годы (1947—1951) показала выставка в залах Академии художеств СССР, организованная Комитетом по делам искусств при Совете министров РСФСР. Выставка отразила многообразие видов советского прикладного искусства: резьбу и роспись по дереву, лаковую миниатюру, художественный текстиль, ковроделие, керамику, фарфор, стекло, ювелирное и костерезное мастерство. Всего было показано свыше 25000 экспонатов, в создании которых участвовало 700 авторов.

Резьба по дереву представлена скульптурой богородских резчиков. Выделяются скульптурная группа О. Ушакова и Н. Максимова «Колхозные скачки» с прекрасным переданным движением коней и полная юмора серия из шести скульптур «Рассказ охотника» (автор В. Балаев).

Ценную работу выставил И. О. Стулов, в прошлом богородский резчик. Он выполнил скульптурный портрет И. В. Сталина. Скульптура, сделанная из кавказского сраха, изображает И. В. Сталина во весь рост. Образ И. В. Сталина воспроизведен также Н. М. Абрамовым (Москва) — выдающимся мастером наборного дерева. Работы Н. Абрамова представлены на выставке несколькими крупными тематическими вещами. Отметим, что в прошлом техника наборного дерева служила лишь для украшения бытовых предметов; теперь же она применяется для произведений станкового характера.

Наряду с этими выдающимися работами резьбы по дереву показаны изделия из капокорешка (Кировская область), из самшита (г. Сочи), из бересты — великолепная шемогодская резьба (Вологодская область), яркая красочная деревянная игрушка-посула (с. Бабенки Московской области), расписные и резные бытовые предметы Горьковской (г. Семенов), Калининской и Московской областей.

Художественная роспись по дереву представлена образцами изделий артели «Хохломская роспись» из г. Семенова Горьковской области и артелей Ковернинского района той же области (Кулигинская и Семинская, Ново-Покровский промкомбинат, Хрящевский промколхоз). Разнообразная деревянная токарная декоративная посуда и мебель покрыты золотистым узором по черному или красному фону. Характерная хохломская орнаментика из растительных мотивов (цветов, ягод рябины, гроздьев винограда) и птиц значительно обогащена. Расширен круг растительных элементов, включены тематические композиции, органически вошедшие в состав орнамента, не нарушая общего характера ее стиля. Так, например, для оформления стола художницей Н. Новожиловой взята тема «Москва — сердце России» (1951). Вся композиция размещена в овале; в центре — изображение Кремлевской башни. Остальное поле разделено лучезобразными линиями на десять частей, включающих изображения разнообразных растений: колосьев ржи и пшеницы, хлопка, льна, клевера, кукурузы, выполненных в хохломской манере. Узорчатая кайма из тех же растений, но перевитых лентой, придает законченность всей композиции. Для работы хохломских мастеров характерно реалистическое изображение продуманно выбранных растений; красные маки, золотые ноготки, белые ромашки и другие цветы реалистичны по рисунку и цветовой гамме.

Распространенным мотивом в хохломских росписях становится летящий голубь мира, несущий оливковую ветвь. Окруженный растительными узорами, он украшает декоративные вазы, мебель и разные бытовые предметы. Удачным нужно признать опыт использования хохломскими мастерами формы русской деревянной посуды для создания своеобразных декоративных ковшей в виде птиц и животных (рис. 1), а также росписи для декоративных дорожек из клеенки, которые могут получить широкое бытовое применение.

В том же зале показана роспись металлических изделий артели «Металлоподнос» (с. Жестово Московской области), знаменитых жестовских подносов. Основные мотивы росписи составляют пышные букеты, цветы и фрукты (цветы — садовые, в отличие от хохломской росписи). Особую праздничность придает подносам применение светлого и золотистого цветов в качестве фона вместо обычного темного, большей частью черного цвета. Создание жестовцами крупных декоративных вещей знаменует новый этап в развитии их искусства.

На выставке экспонировано панно «Со Сталиным за мир», выполненное в 1951 г. живописцами И. Леонтьевым, А. Гочек, П. Плехановым.

На панно И. В. Сталин изображен в светлой одежде; сзади — знамя с советской эмблемой и словами «За мир»; фон — голубое небо с легкими облаками, отвечающий ощущению света и радости. Центральную часть панно окружают гирлянды цветов, выполненных в обычном для жестовцев стиле.

Лаковая миниатюра показана весьма разнообразно. Старейший центр этого искусства, Федоскинская артель Московской области — носитель реалистической традиции, представила сюжетные композиции и портреты. Ей принадлежит серия шкату-

лок, посвященная юбилею Большого театра; на крышках исполнены портреты деятелей Большого театра.

Палехское товарищество художников показало не только работы в области лаковой миниатюры, но и роспись по фарфору, монументальную стенную живопись и эскизы театральных декораций и костюмов. На выставке представлены работы художницы Т. И. Зубковой — роспись фарфоровой вазы «Изобилие» и тончайшие лаковые миниатюры. Интересны работы А. Борунова «Последний сноп» (изображено окончание жатвы в колхозе) и «Делегация румынских крестьян в колхозе», И. Загонова «Молотьба», заслуженного деятеля искусств И. Вакурова «Руслан и Людмила» и «Богатыри». Здесь же показаны мастерские миниатюристы Владимирской области и вновь возрожденное искусство миниатюры в с. Холуй Ивановской области.

Видное место на выставке занимает художественная обработка кости и металла.



Рис. 1. Ковш «петух» (хохломяская роспись)

Костерезное искусство представлено изделиями старинных очагов этого мастерства: артели им. Ломоносова Холмогорского района Архангельской области, костерезных артелей г. Тобольска и Якутской АССР, а также недавно возникшей артели «Народное искусство» в с. Хотьково Московской области. Все эти центры костерезного мастерства имеют свои характерные особенности.

Холмогорская резьба поражает тонкостью сквозного орнамента кубков, ларцев и других предметов. Особенное внимание привлекают вырезанные из мамонтовой кости два кубка: «Сталинские полководцы» (1946) художника П. П. Черниковича и «Непобедимый закон Маркса — Энгельса — Ленина — Сталина» (1950) художника А. Штанг. Мастера-резчики, осуществляя сложные тематические замыслы, достигли высокого мастерства в выполнении тончайших сквозных узоров, похожих на кружево и служащих фоном для рельефных медальонов.

В произведениях тобольских мастеров преобладает скульптура. Излюбленные сцены из жизни хантов и манси с оленями и собачьими упряжками разработаны по-новому, нередко изображаются сцены из современного колхозного быта. Круг сюжетов миниатюрной скульптуры из мамонтовой и моржовой кости значительно расширен и включает портретную скульптуру, сюжеты из детского быта и другие.

Недавно возникшая костерезная артель в с. Хотьково под Москвой в основном использует цевку (бычью кость), не позволяющую изготовлять крупную объемную скульптуру (хотя не отказывается и от другой кости, из которой также делает превосходные вещи). Декоративные узоры или сюжетные изображения из цевки накладываются на дерево (ларцы, коробки и другие бытовые вещи). Оригинально используется цевка в объемной пластине — скульптурные фигуры размещаются кольцеобразно (так как в середине кость полая). Такова, например, миниатюрная скульптура на

сюжеты крыловских басен. В ней много общего с изделиями богородских резчиков по дереву как в выборе сюжета, так и в трактовке образов. Благодаря дешевизне материала эти художественно обработанные предметы могут получить массовое распространение.

Из изделий хотьковских резчиков выделяются также ларцы «Борьба за мир» мастера С. Евангулова (1951), «И. В. Мичурин» Логина (1951), скульптурная голова из мамонтовой кости «Поль Робсон» С. Евангулова (1951), ларец «Спорт» Д. Скубенко (1948, рис. 2).

Новый материал для миниатюрной скульптуры очень удачно применен Ленинградским домом народного творчества: фигурки птиц и животных выполнены искусным резчиком П. Ф. Симанковым из оргстекла (т. е. пластмассы).



Рис. 2. Ларец «Спорт» (резьба по мамонтовой кости). Работа Д. Скубенко, 1948 г.

Русское ювелирное искусство представлено работами артелей Костромской области «Красный кустарь» (с. Красное — старинный центр ювелирного искусства), «1-е Мая», «Путь к коммунизму», Мстерской артели Владимирской области и недавно возникшей Казаковской артели «Металлист» Горьковской области. На выставке показаны тончайшие филигранные вазы, кубки и различные предметы бытового назначения, а также украшения (броши и др.) с применением зерни — искусство, из глубин прошлого донесенное до наших дней. Очень богатым выглядит кубок из латуни с применением давления, чеканки, филигранны и золочения. В узорах его отражена сложная тема «Стройки коммунизма» (рис. 3).

Артель «Северная чернь» в г. В. Устюге Вологодской области выполняет чернение по серебру. Разнообразные бытовые предметы — портсигары, подстаканники, столовые приборы, кубки, ларцы, ножи для бумаги и пр. — украшаются черными рисунками, среди которых преобладают пейзажи, виды городов (особенно Москвы), портреты исторических деятелей и богатые цветочные узоры. По эскизу художника Е. Шильниковского для выставки изготовлен комплект подстаканников с гербами шестнадцати Союзных республик.

Крупными очагами художественной обработки металла являются г. Златоуст Челябинской области и с. Павлово Вачского района Горьковской области. Златоустовские мастера выполняют гравировку и золочение по стали на парадном кавалерийском оружии, ларцах, ножах для бумаги и других предметах. Основные сюжеты рисунков — пейзажи (по эскизам с натуры), окаймленные мельчайшей растительной орнаментикой.

Кроме русских центров художественной обработки металла, на выставке представлено искусство кубачинцев (артели «Художник» аула Кубачи Дагестанской АССР), пользующееся заслуженной славой. Декоративные кубки, вазы, кувшины, блюда, рукоятки и футляры парадного оружия украшены своеобразными кубачинскими узорами, выполненными с применением гравировки, черни, золотой насечки по серебру и золочения.

Из изделий последних лет необходимо отметить барельеф «В. И. Ленин и И. В. Сталин» Магомедова Гаджи Бахмуда, в котором использовано сочетание различного материала и техники. Серебряная доска с центральным медальоном из мамонтовой кости украшена прорезью, чернью, чеканкой и гравировкой. Овальные медальоны из металла и кости, расположенные на рамке, уравновешивают всю композицию. Обращает на себя внимание ваза (железо, серебряная насечка, позолота и полировка) с мелким растительным узором, работы мастера-кубачинца Ахмеда Шамова (1951).

Менее внимания уделено вышивке, несмотря на огромное значение и широкое развитие художественных вышивальных артелей в РСФСР за последние годы. Однако выставленные образцы все же дают известное представление о направлении развития художественной вышивки. Каждая область РСФСР имеет свои особенности — излюбленные стилевые и технические приемы, сочетания цветов и т. д., являющиеся развитием народных традиций этих областей.

Геометрические узоры с применением разнообразных швов (крест, роспись, цветная перевить) характеризуют вышивку Рязанской области. Работы Тарусской артели (Калужской области) представлены красочными узорами, выполненными преимущественно цветной перевитью.

Особенно удачно применена народная геометрическая орнаментика к вышивке диванных подушек. Несомненно, положительным является обращение к народным образительным мотивам (например, мотивы павы и дерева) для вышивания бытовых вещей, но желательно, чтобы орнаментальный мотив был более органично связан с предметом. Север представлен главным образом белыми строчевыми вышивками. Артель «Крестецкая строчка» Новгородской области показала несколько крупных вещей, выполненных техникой «вологодское стекло» (разновидность строчевой техники).

Великолепные покрывала и занавеси, исполненные техникой гипюра, представлены артелями Горьковской области. Особенно интересен занавес с мотивом «ветки» (артель с. Катунки Чкаловского района Горьковской области), а также занавес, созданный художницей Л. Матюхиной в содружестве с вышивальщицами, рассчитанные для помещения на окна высотных зданий.

Из строчевых изделий артели с. Ведное Кушайлинского района Калининской области выделяется занавес «Юные лесоводы» художницы В. Козыревой (1951). Очень хорошо калининскими вышивальщицами использованы для оформления скатерти мотивы вышивок карельских головных уборов (лоси, стоящие у дерева).

Наиболее значительно представлена белая гладьевая вышивка п. Мстеры Владимирской области. Особенно привлекают внимание два панно, выполненные по эскизам художницы В. Носковой: «Шестнадцать республик» (1947) и «Великий преобразователь» (1951).

На панно «Великий преобразователь» сверху помещен портрет И. В. Сталина;

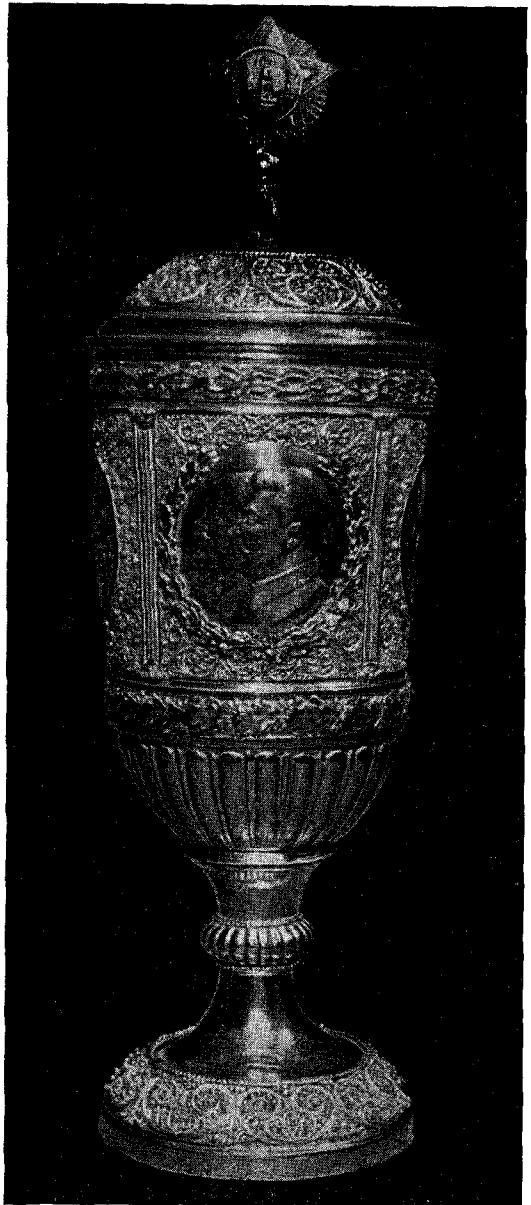


Рис. 3. Кубок «Стройки коммунизма» (работа по металлу). Костромская область.

центральная часть поля разделена диагоналями — изображениями каналов и полезащитных лесных насаждений. В каждом ромбе этой диагональной сетки помещены изображения строений: гидростанция, завода, нефтяной вышки, колхозной фермы, высотного здания Московского университета и др. Широкий узор из цветов и колосьев окаймляет прямоугольное поле центральной части панно.

Интересно разработаны местными вышивальщицами Т. М. Дмитриевой и А. И. Калтановой детские покрывала с узорами-рисунками на сказочные и басенные сюжеты. Красочностью и сочностью растительных форм узора выделяются вышивки «владимирским швом», украшающие занавеси, подушки и другие бытовые предметы (артель Владимирской области).

Центр золотшвейного производства в г. Торжке представлен работами профтехшколы им. Н. К. Крупской. Вышивки выполнены по бархату, сафьяну и сукну разных расцветок техникой «высокая гладь». Кроме богатой растительной орнаментики, в вышивках Торжка применяются и сюжетные композиции, окаймленные растительными узорами. Среди представленных работ необходимо отметить панно «Павильон домика И. В. Сталина в Гори» З. Шарифулиной (1951) и бювар Н. Балашевой «Мир — миру» с изображением летящего голубя.

В своеобразном национальном стиле выполнены вышивки Чувашской АССР — работы артели «Поха-Тере» (мужские рубашки, наволочки для диванных подушек и др.). Геометрические узоры или изображения птиц и деревьев, расположены на тканях лишь с небольшими просветами фона. Вышивка выполнена с применением блестящих ниток (мулине) техникой косога стежка, с характерной обводкой узора черными контурами (росписью).

Очень хороши занавес, представленный Научно-исследовательским институтом художественной промышленности. Занавес выполнен по эскизу художницы Л. Бегушиной. Автором удачно использованы мотивы марийской вышивки. Прекрасное знание марийской народной вышивки помогло автору и в колорите, и в узорах, и в композиции, а также в сочетании вышивки с полосами темнокрасной ткани отразить своеобразие марийского орнаментального искусства и применить его для современной бытовой вещи.

Использование народной вышивки в одежде показано на образцах мужских сорочек, дамских блузок и платьев. Особо выделены работы Всесоюзного дома моделей (Москва) — творческая разработка моделей по мотивам народной одежды русских, украинцев, белоруссов, мордвы и других народов Советского Союза. Народная одежда представляет неисчерпаемый источник для творчества художников-модельеров, использующих элементы ее покроя и ее узоры.

Качество представлено на выставке многцветными узорными изделиями Сапожковского района Рязанской области, которые, к сожалению, из-за ограниченности производства не имеют пока широкого распространения.

Образцы кружев характеризуют крупнейшие центры кружевоплетения РСФСР — Вологодскую, Орловскую, Кировскую. Следует отметить также кружева Ленинградской области. Особым изяществом и тонкостью отличаются занавеси работы елецких кружевниц (г. Елец Орловской области), большей частью с узорами из розеточных мотивов. Из крупных тематических вещей можно отметить панно вологодских кружевниц «Миролюбивая Москва» с изображением Кремля, а над ним двух голубей мира (рис. 4).

Великолепно показаны декоративные ткани. Московские фабрики «Декоративная ткань» и им. Маркова представили ткани с рисунками растительного характера (мотивы: шиповник, роза, крыжовник, одуванчик и др.). Использована народная орнаментика; в основе узоров лежат русские, белорусские и украинские мотивы. Очень богаты ткани для общественных зданий с крупным тематическим узором, исполненные в мастерских Академии архитектуры СССР.

Большое место на выставке занимает ковроделие. Показано свыше 70 ковров как ручного, так и механического производства. Большим достижением Роспромсовета является возрождение ручного коврового производства в Воронежской и Курской областях. Красочные декоративные безворсовые ковры с растительными узорами изготавливаются несколькими артелями.

Наряду с коврами ручной работы демонстрируются ковры механического производства, выпускаемые в Дагестане и Московской области (Люберецким и Обуховским промкомбинатами). Ковер «Изобилие», или «Шестнадцать республик», изготовленный в Московской области, представляет собой выдающиеся произведения коврового мастерства. Автор его — молодая художница Еремеева — создала исключительное по выразительности изображение 16 девушек в национальной одежде, олицетворяющих собой союзные республики. Каждая несет плоды своей родной земли. Позы девушек, передающие их плавные движения, придают уравновешенность композиции. Ковер выполнен в четыре цвета. Следует отметить также ковер механического производства, выполненный в Дагестане: в центре портрет Сулеймана Стальского, в кайме сочетаются сюжетные и геометрические узоры.

Интересны эскизы ковров, поступающих в производство. В них нередко сложная тематика решается орнаментально. Так художницей Люберецкого промкомбината Малковой разработан во всех деталях эскиз ковра «Орошение пустыни», где орнаментальные мотивы составляют деревья, элаки, сады, пароходы, плывущие по каналам, мачты высоковольтной электропередачи и т. д. Стройность орнаментальной компози-

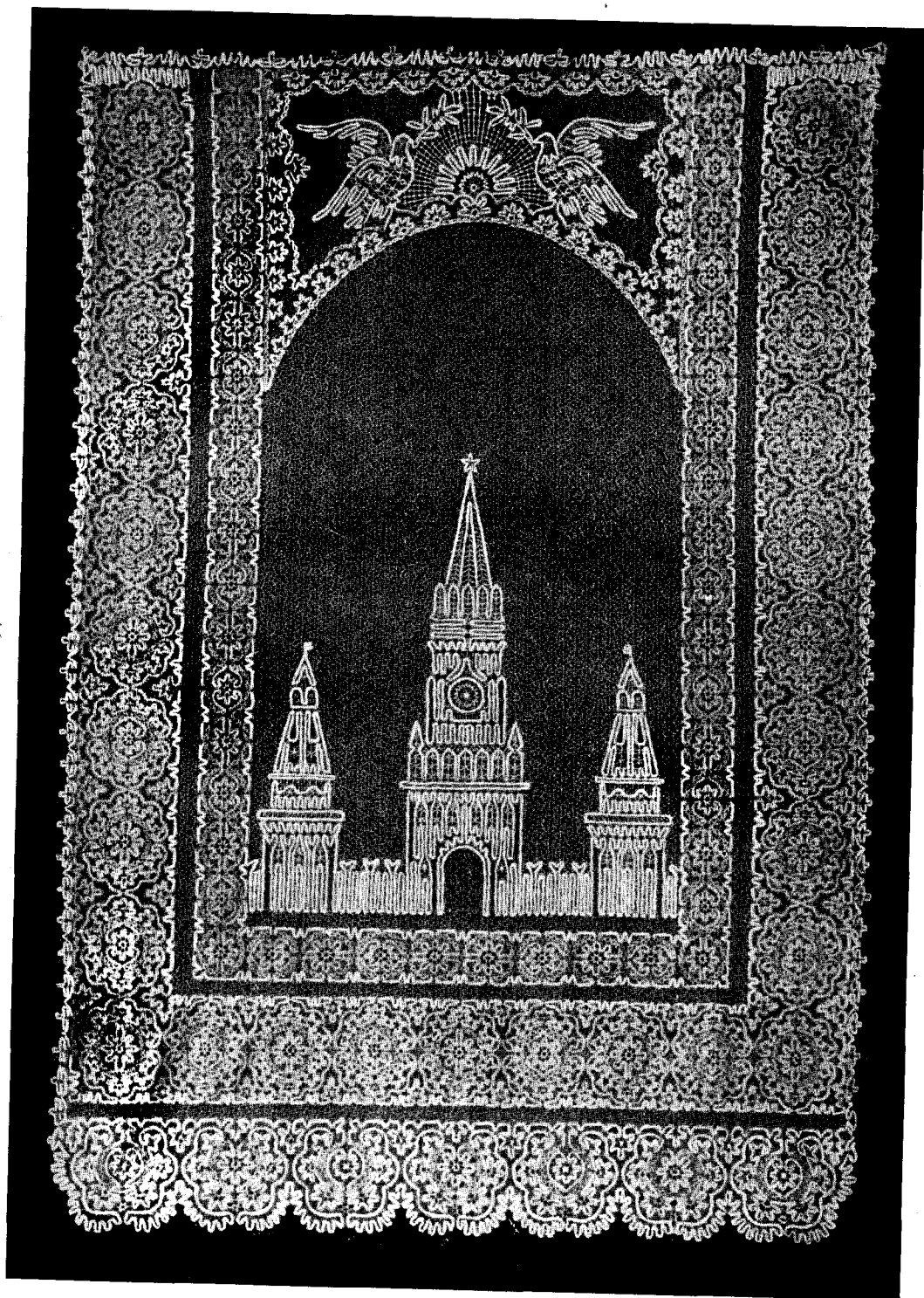


Рис. 4. Занавес вологодских кружевниц «Миротлюбивая Москва»

ции и спокойная глубина колорита ставят это произведение в ряд лучших образцов советского ковроделия.

Небольшой раздел выставки посвящен керамике. Здесь представлены поливные гончарные декоративные изделия г. Скопина Рязанской области, вновь возрожденного производства гончарной посуды (и декоративной скульптуры) в г. Калач Воронежской области, и поливная керамика аргели «Труд» в г. Казани. Кроме того показаны своеобразные изделия дагестанских аулов, Балхар и других в виде сосудов для воды, для сбивания масла и т. п. Это бесполовая посуда, оригинальная по форме и орнаментике, — росписи цветными глинами (ангобами). Привлекает внимание зрителей огромная керамическая поливная ваза, стоящая в центре зала, — подарок Якутской АССР к 70-летию И. В. Сталина. Форма ее напоминает якутский сосуд из дерева — чорон. Ваза украшена якутским национальным орнаментом.

Интересен опыт Ленинградского товарищества художников по применению особого состава глины, более легкого и дешевого материала для посуды (художник Мох).

Общее внимание привлекает дымковская (г. Киров) игрушка-скульптура из слабо обожженной глины. Применяя излюбленные скульптурные приемы и великолепную раскраску многоцветными узорами с золотом, дымковские мастерицы необычайно расширили тематику своих изделий. Кроме традиционных фигур животных — лося с золотыми рогами, коня в яблоках, нянек в кокошниках, разработаны разнообразные бытовые современные сценки — «Уборка капусты», «Уборка моркови», «Свинарка», «Коровница», «В гостях», «Матросы на отдыхе», и сказочные сюжеты: «Аленький цветочек», «Маша и медведь», «Терем-теремок», «Жар-птица» и другие.

Художественные изделия Урала представлены чугуниным литьем г. Касли Челябинской области (в виде скульптурных групп и бытовых вещей) и резными изделиями из камня (скульптуры из желтого и белого ангидрида, ларцов из яшмы и малахита). Художественные изделия из русских самоцветов представлены Мологовской областью. Новые центры этого мастерства возникли и в Горьковской области (артель «Борнуковская пещера», Павловская камнерезная промартель в с. Павлово).

Огромное место (почти пять зал) уделено художественной промышленности — изделиям из фарфора, фаянса и стекла. Здесь представлены работы фаянсового завода им. Калинина Калининской области, фарфоровых заводов Московской области — Дмитровского, Дулевского им. газеты «Правда», Кузьяевского, Ленинградского фарфорового завода им. Ломоносова, завода «Красный фарфорист» Ленинградской области, завода «Пролетарий» Новгородской области. Большой интерес представляют фаянсовые изделия. Бытовые предметы (масленки, блюда, кувшины, вазы и пр.) украшены рельефным узором из листьев, плодов и окрашены в глубокие интенсивные или нежные тона. Интересны вазы с рисунками палехского художника Навозова. Следует отметить настольную скульптуру «Аленушка» (скульптора М. Холодной). Автору удалось образ русской девушки-подростка. Она представлена сидящей на земле, катающей золотое яблоко на серебряном блюдечке. В скульптуре «Кореянка» (девушка с голубем), работы той же художницы, хорошо передан национальный тип. Однако гораздо сильнее скульптура на ту же тему, выполненная скульптором Дулевского фарфорового завода Н. Малышевой, «Корейские дети» — мальчик и девочка, пускающие голубя (неполивной фарфор-бисквит, рис. 5). Художница Малышева, большой мастер сюжетов на детские темы, представила серию миниатюрных скульптур из быта народов СССР: «Танцующая узбечка», «Мальчик-казах с соколом» и другие.

Работы Дулевского завода интересны своими росписями, в которых использованы народные традиции. Богатый узор, интенсивность раскраски придают большую декоративность его изделиям.

Ленинградский завод им. Ломоносова представил большое количество скульптур. Необходимо отметить многофигурную композицию «Под солнцем Сталинской Конституции», состоящую из 30 фигур и одной центральной группы. Представители шестнадцати союзных республик в национальных костюмах выполнены прекрасно как в скульптурном отношении, так и по росписи. Привлекает внимание скульптурная группа «И. В. Сталин и Мао Цзэ-дун», выполненная молодым скульптором Шкловским.

Заслуженной известностью пользуются фарфоровые изделия завода, изображающие животный мир, сатирические группы на сюжеты басен С. Михалкова.

Художественное стекло и хрусталь представлены многочисленными экспонатами. Отличную массовую продукцию и уникальные произведения снова выпускает Дятьковский стекольный завод Брянской области, восстановленный после разрушения фашистскими захватчиками. Один из старейших заводов — Гусь Хрустальный — показал превосходные хрустальные изделия с алмазной гранью. Серия ваз с портретами русских драматургов выполнена из трехслойного стекла с глубоким травлением. Надо признать удачным опыт изготовления из стекла многоцветной декоративной фигуры петуха. Следовало бы использовать для аналогичных скульптур традиционные формы народных сосудов в виде животных. При интенсивности окраски стекла, которой добились советские ученые и практики, эти предметы будут очень декоративными. Много нового показал основанный в 1940 г. Ленинградский завод художественного стекла и сортовой посуды, применяющий в своих изделиях самую разнообразную технику: алмазную грань, гравировку, окраску и выдувание стекла. Завод выпускает также изделия из многослойного стекла. Впервые завод применил литье из стекла,

что позволяет изготавливать стеклянную скульптуру. Особый интерес представляют три декоративные вазы работы этого завода: «Мичуринская» художницы Е. Алексеевой, «Покорение Северного полюса» художницы Н. Поляковой и «Ломоносовская» художника Н. Эйсмонт.

Выставка показала, что в советском декоративно-прикладном искусстве нашли многостороннее отражение жизнь, мысли и чаяния советского народа, наиболее вол-



Рис. 5. Корейские дети с голубями (неполивной фарфор).
Худ. Н. А. Малышева

нующие темы последних лет — борьба за мир всего прогрессивного человечества, Союз Советских Социалистических Республик — оплот мира во всем мире, строительство коммунизма в нашей стране («Великие стройки коммунизма», «Изобилие», «Оживление пустыни» и другие). Эти темы выражены особенно ярко в произведениях 1950—1951 гг.

Большое количество тематических произведений прикладного искусства посвящено любимым образам вождей советского народа и всего прогрессивного человечества В. И. Ленину и И. В. Сталину.

Широкое отражение нашли темы: «Дружба народов», «Многонациональный Союз Советских Социалистических Республик», «Москва — сердце Советского Союза». Немало произведений посвящено деятелям науки, искусства и литературы, Героям Социалистического Труда, русским полководцам, советскому спорту. Вместе с тем большое место занимают сюжеты народной поэзии — русской фантастической сказки, сказов, былин, а также мотивы и типы литературных произведений. Творчески разрабатывается традиция показа богатого растительного и животного мира и геометрическая орнаментика. Все это свидетельствует о большом разнообразии тематики сов-

ременного декоративно-прикладного искусства, о сложности его идейного содержания. Новое проявляется также в искании неиспользованных еще стилевых приемов, ранее не известной техники, расцветки, в применении оригинальных материалов, облегчающих и удешевляющих работу. Наряду с достижением высокого мастерства выполнения нельзя не отметить и количественный рост промысловых центров: возникновение новых и восстановление старых очагов народного искусства.

Объединенный показ народного искусства и художественной промышленности вполне закономерен. Весьма часто народные мастера привлекаются к работе в художественной промышленности, художественная промышленность использует образцы народного изобразительного искусства. Следует пожелать, чтобы эта связь укреплялась, становилась все глубже и органичнее.

Лучшие из образцов художественной промышленности, представленных на выставке, — те, в которых развиваются традиции народного искусства. Обращение к этому источнику обогащает творчество современных художников.

Г. С. Маслова и В. А. Фалеева