

*

4797

2,3%

1939 ..

1950 .

5,7

350

1032

1941 ..

2

180—200

^

1

1950 .

1926—1939 .

25,6%

2 «Census of India», vol. 7, part, I, 1941, . 108.

вооруженную охрану из четырех-пяти всадников, штат конюхов, повара и других обслуживающих лиц (муллу, певца «шаира», посыльных и т. д.), содержание которых вместе с колоссальными поборами Керим-хана и его свиты тяжелым бременем ложилось на плечи рядовых белуджей. Влияние ханов на белуджей-кочевников сохранялось в первые годы советской власти; оно поддерживалось социальной верхушкой белуджей, эксплуататорскими элементами, являвшимися хранителями старых традиций, старого уклада жизни.

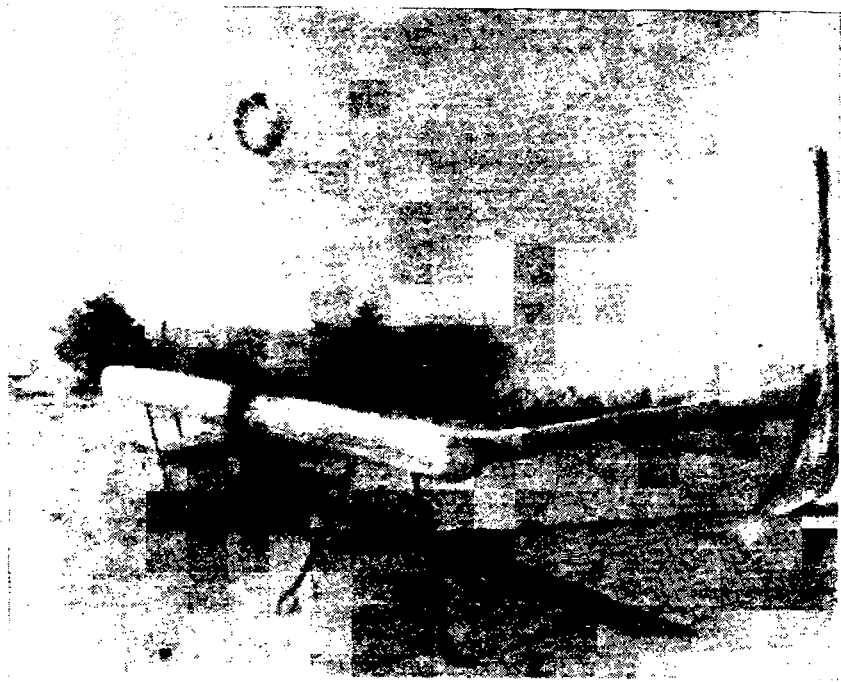


Рис. 1. *Омач* — примитивное орудие для вспашки земли в прошлом

Партия Ленина — Сталина, советская власть, осуществляя комплекс мероприятий по ликвидации политической, экономической и культурной отсталости народов Средней Азии, оказали большую помощь и белуджам. Забота Советского государства нашла свое яркое проявление в расселении и устройстве белуджей, в организации среди них низовых органов советской власти — сельсоветов.

Мероприятия советской власти по переустройству общественных отношений, землеустройство и оказанная беднякам помощь рабочим скотом, сельскохозяйственным инвентарем, семенами и продовольствием быстро разрушали старые социальные отношения и лишали ханов влияния на трудящиеся массы белуджей. Дальнейшие мероприятия советского правительства по укреплению сельсоветов, оказанию практической помощи по агрозоотехническому обслуживанию, повышению культурного уровня белуджей помогли этим недавним кочевникам окончательно осесть на землю и заняться земледелием.

Автор в 1926—1930 гг. имел возможность наблюдать огромную и кропотливую работу специалистов из земельных органов, обучавших бывших кочевников белуджей приемам обработки земли как старыми орудиями труда, так и новым сельскохозяйственным инвентарем, а также агротехнике и поливу возделываемых культур. На первых порах перехода белуджей на оседлость в системе их земледелия преобладали

посевы пшеницы и ячменя, но наряду с ними начинали постепенно культивироваться и хлопок, люцерна и различные овощи.

Из-за недостатка земледельческого опыта культура земледелия у белуджей была невысока и способы обработки были примитивны. Пахали главным образом омачом (рис. 1), представляющим собой разновидность деревянной сохи, снабженной железным лемехом без отвала; семена разбрасывали вручную, а затем производилось в один или два следа боронование известной по всей Средней Азии бороной — «мала». Во всех полевых работах белуджи, подобно туркменам, широко использовали лопату «пил». Пшеницу и ячмень жали вручную при помощи серпа туркменского типа «орак», неумело и высоко срезая колосья. Вымалачивали зерно с помощью животных (лошадей, волов и ослов), которых гоняли вкруговую по разбросанным на току («хармане») снопам пшеницы или ячменя до тех пор, пока животные своими копытами не выбивали зерно из колосьев. Зерно очищали путем подбрасывания на лопате по ветру. Хранили его в специальных сооружениях, обмазанных глиной (см. рис. 2).

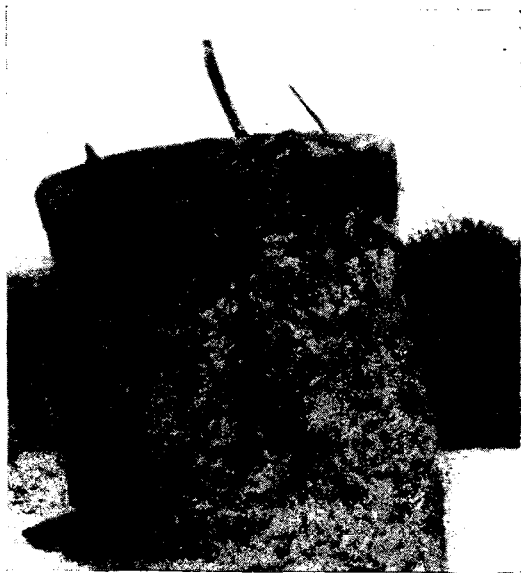


Рис. 2. Старинное сооружение для хранения зерна

Постепенное освоение белуджами современной культуры земледелия, основанной на широком использовании сельскохозяйственных машин, а главное — наглядный успешный опыт коллективной работы колхозников соседних туркменских колхозов вызвал переход белуджей на колхозный путь.

Первые белуджские колхозы появились в 1935 г., к концу 1937 г. коллективизация среди белуджей была завершена. Из 23 колхозов Марыйской области, в которых живут и работают теперь белуджи, лишь 9 являются чисто белуджскими; в остальных 14 колхозах белуджи живут и работают вместе с туркменами, казахами, иранцами и другими народами.

Победа колхозного строя уничтожила экономическую и культурную отсталость белуджей, открыла им широкую дорогу к зажиточной жизни, к культуре, к знаниям. В каждом колхозе, где живут и работают белуджи, есть теперь мастера своего дела. Появились неизвестные им ранее профессии тракториста, шофера, бухгалтера, учителя, знатного животновода, передовика и организатора современного социалистического земледелия.

Новые условия жизни белуджей рождают у них и новые запросы, новые духовные и бытовые потребности. Ярким примером всего этого может служить образ жизни белуджей в колхозе «Нокин Зиндиганы» сельсовета Нижние Белуджи Куйбышевского района Марыйской области Туркменской ССР.

Колхоз «Нокин Зиндиганы» был организован осенью 1936 г. Расположен он в 10 км к северо-востоку от железнодорожной станции Талхатан-Баба и районного центра Куйбышевск. За колхозом закреплено навечно 591 га земли, в том числе пахотной 344 га. Нелегко было на

первых порах молодому колхозу. Недоставало средств производства. Колхозники белуджи слабо знали новую агротехнику возделывания хлопка, отсутствовал у них и опыт коллективной работы. Поэтому первый сельскохозяйственный 1937 год колхозники белуджи завершили, получив урожай по 5 ц с 1 га. Колхоз и организационно и экономически был слаб. Государственный кредит позволил ему расширить производственную базу. Практическая помощь районных организаций, и в первую очередь Талхатан-Бабинской МТС, усилила механизацию и вызвала активизацию усилий колхозных масс на борьбу за повышение урожайности хлопка и всестороннее развитие артельного хозяйства. В результате урожайность ведущей культуры — хлопчатника — с 5 ц в 1937 г. выросла до 13,8 ц с 1 га в 1941 г.



Рис. 3. В колхозном винограднике

Шли годы, принося колхозу «Нокин Зиндиганы» успех за успехом. Артельное хозяйство росло и организационно укреплялось. Урожайность длинноволокнистого хлопка в 1949 г. достигла 21,2 ц с 1 га, денежный доход вырос до 1056 тыс. рублей.

Доход на трудодень с 1,2 рубля и 0,5 кг зерна в 1937 г. или 5,9 рубля и 0,9 кг зерна в 1945 г. вырос до 20,4 рубля и 5,9 кг зерна в 1949 г. и до 27,1 рубля и 3,1 кг зерна в 1950 г.

В этих успехах колхоза «Нокин Зиндиганы» несомненно огромная заслуга принадлежит колхозной партийной организации и «башлыку» — руководителю артельного хозяйства Гулам Мирдостову.

Тов. Гулам Мирдостов родился в Афганистане в 1914 г. в семье бедняка из рода Рохшани. Отец его, бывший батраком, вместе с основной группой белуджей Керим-хана перешел русскую границу и поселился на территории Марьинской области, где вскоре умер. После смерти отца (мать умерла раньше) сирота Гулам в возрасте 10 лет был отдан в Байрам-Алийский интернат, где в течение шести лет учился и воспитывался советской властью за государственный счет. С 1929 по 1933 г. Мирдостов учился в педагогическом техникуме, по окончании которого около года обучал грамоте детей белуджей. Затем в течение пяти лет занимал руководящие должности в районных организациях области. В декабре 1938 г. Гулам Мирдостов вступил членом в колхоз

«Нокин Зиндиганы», а в феврале 1939 г. был выбран председателем его правления.

На протяжении 12-летней работы в качестве руководителя колхозного хозяйства у Гулам Мирдостова было немало трудностей, но он всегда проявлял способность их преодолеть. Строгое выполнение основного закона колхозной жизни — Устава сельскохозяйственной артели, широкое использование механизации, передовой мичуринской науки в сочетании с опытом передовиков колхозного производства помогли Мирдостову вывести колхоз на верный путь. Механизация сельскохозяйственных работ позволила колхозу расширить объем производства, повысить культуру земледелия и вырастить новые квалифицированные кадры строителей новой, зажиточной и культурной жизни, как, например, Азис Салмаметов, Бегенч Бяшимов, Муса Шабек, Шарип Мадатов и др. Подъем культурно-технического уровня и повышение производственной квалификации колхозного крестьянства, рост социалистической сознательности в свою очередь обеспечили рост производительности общественного труда. В полной мере все это нашло свое выражение в развитии социалистического соревнования и движения передовиков.

Начавшийся с осени 1950 г. переход колхоза на новую систему орошения еще более усилил и улучшил механизацию всех сельскохозяйственных работ. На примере белуджского колхоза «Нокин Зиндиганы» видно, на какую высокую ступень может подняться сельское хозяйство белуджей в советских социалистических условиях. В противовес этому у зарубежных белуджей, например в Белуджистане, господствуют феодальные отношения, сельское хозяйство находится в состоянии глубокого упадка³. Преобладающее большинство белуджей работает на карликовых земельных участках, не обеспечивающих им даже полуголодного существования⁴. Нищета, голод, культурная отсталость зарубежных белуджей являются результатом колониального гнета английского империализма и феодально-ростовщической эксплуатации со стороны местных ханов, помещиков и других эксплуататорских элементов. Так, белуджи из племени брахуи, проживающие в окрестностях города Заболь (Сеистан), за аренду земли и рабочего скота уплачивают помещику Сарабанди $\frac{2}{3}$ валового урожая⁵. По данным А. Пронина, доля помещика обычно бывает не ниже $\frac{2}{3}$, а нередко доходит до $\frac{9}{10}$ валового урожая⁶. По данным иранской газеты «Дад», с крестьян-белуджей взываются непосильные налоги. Белуджи лишены элементарных прав и находятся в полной зависимости от ханов. Встречаются случаи, когда крестьян-белуджей за долги продают в рабство⁷.

В стране социализма жизнь и стахановская работа колхозного крестьянства, например, в белуджской сельхозартели «Нокин Зиндиганы», — это цепь непрерывных успехов в производстве, экономике, культуре и быте.

Новая, советская экономика, созданная победой колхозного строя, и новые, социалистические отношения внесли коренные изменения и в жизнь белуджанок. Старые семейно-бытовые традиции, патриархально-родовые пережитки, поддерживавшиеся всем строем кочевой жизни, с оседанием на землю и переходом к коллективным формам хозяйства отошли в прошлое. Женщины советского Туркменистана, в том числе и белуджанки, став полноправными членами колхоза, активно участвуют во всех отраслях колхозного производства и общественной жизни.

³ См. А. М. Дьяков, Национальный вопрос и английский империализм в Индии, М., 1948, стр. 130.

⁴ См. Ф. Дингельштедт, Аграрный вопрос в Индии, Л., 1928, стр. 81, 86.

⁵ М. С. Иванов, Сельское хозяйство и аграрные отношения в современном Иране, «Вестник Ленинградского гос. ун-та», 1948, № 9, стр. 67.

⁶ А. Пронин, Индия, М., 1940, стр. 55.

⁷ Газ. «Дад», № 1899, 12 Шахривара 1329 (3 сентября 1951 г.).

В корне изменилось их правовое, экономическое и семейное положение. В семьях, где женщины наравне с мужчинами активно участвуют в производстве, а таких семей преобладающее большинство, домашняя работа — уход за скотом, обработка приусадебного участка, реализация с него урожая и даже уход за детьми — выполняется не только женщинами, но и мужчинами. Наличие в колхозе детских ясель и детского сада создает женщинам благоприятные условия для активной работы на производстве и в общественной жизни колхозного села. В условиях же хозяйства и быта зарубежных белуджей, например Иранского Белуджистана, участие женщин в производственных операциях примитивного земледелия или полукочевого скотоводства исключается самой организацией хозяйства. Круг женской работы ограничен рамками дома.

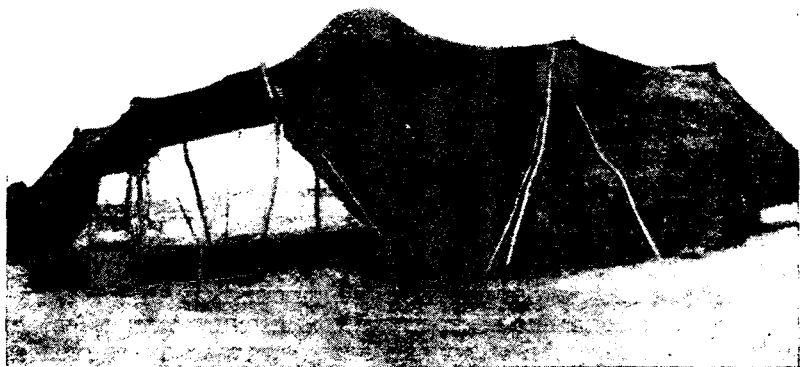


Рис. 4. *Гедан* — летнее жилище белуджей

Рабочий день женщины зарубежных белуджей заполняется тяжелой и кропотливой работой: кипячением чая, приготовлением пищи, выпечкой хлеба, уходом за детьми, прядением и сучением ниток, окраской шерсти, тканьем ковров и ковровых изделий, тканьем грубых шерстяных тканей для шатров «гедан» или чувалов, тканьем холста, шитьем и вышивкой одежды, стиркой белья и т. д.

За годы сталинских пятилеток в области материальной культуры колхозников-белуджей и, в частности, в типе поселения и бытующего жилища, произошли большие качественные изменения. Однако нельзя не отметить некоторый разрыв между экономическими показателями жизни колхозного населения и уровнем его культуры в отдельных белуджских колхозах. Колхозники-белуджи сельхозартели «Нокин Зиндиганы» только в 1949 г. начали переселяться на территорию колхозного поселка, тогда как во всех других колхозах Байрам-Алийского, Туркмен-Калинского, Иолотанского районов, где живут и работают белуджи, а также во всех туркменских колхозах Марыйской области старые разбросанные аулы уже упразднены. Вместо них появились новые благоустроенные и озелененные колхозные поселки с общественными и культурными учреждениями, парками и т. д. Ныне и колхоз «Нокин-Зиндиганы» осуществляет по утвержденному Куйбышевским райисполкомом проекту организацию благоустроенного и озелененного поселка. Закончено строительство здания правления колхоза. Строится ряд других общественных сооружений и новых домов колхозников.

В условиях советского Туркменистана современные жилища колхозников-белуджей являются важным показателем достижений колхозного строя и нового быта. Известно, что для преобладающей массы белуджей Туркмении до их оседания на землю, а для некоторых из них и до коллективизации, основными видами жилища были: черный шатер «гедан», реже шалаш «капа», обмазанный глиной, или полужемлянка «куддук». Для зарубежных белуджей (Пакистана, Иранского Белуджистана⁸, Афганистана) они остаются и теперь основными и самыми распространенными типами жилища.

Устройство гедана, сохранившегося в настоящее время лишь у некоторой части белуджей Туркменской ССР в качестве летнего жилища, мы покажем на примере летнего жилища колхозника Шарип Мадатова.

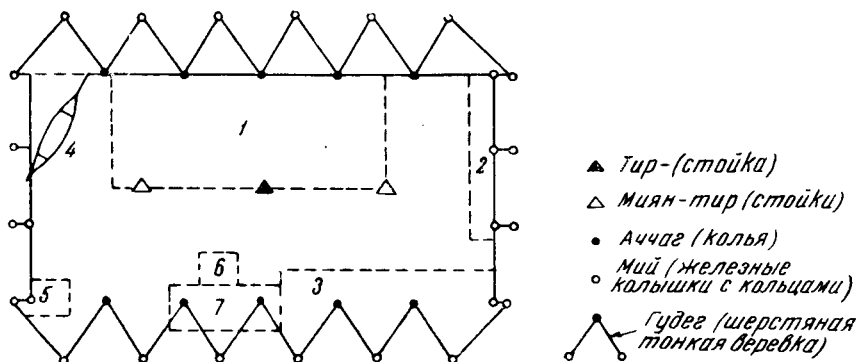


Рис. 5. План летнего жилища колхозника Шарип Мадатова из белуджского колхоза «Нокин Зиндиганы» Куйбышевского района Марыйской области: 1 — место для гостей, покрытое цветными кошами и коврами; 2 — деревянный настил с наложенными на него постельными принадлежностями; 3 — мешки с зерном и другими продуктами; 4 — детская колыбель; 5 — место для хранения воды; 6 — очаг; 7 — разная домашняя утварь

Основной его частью является большой, сшитый из трех полотнищ толстой шерстяной ткани домашней выделки прямоугольник (3,75 × 8,2 м), также называемый «гедан» и служащий верхом шатра. При установке последнего этот прямоугольник расстилается на земле и по краям каждой его узкой стороны вбиваются в землю глубиной на 0,25—0,3 м, по четыре железных кольишки «мий» (см. рис. 5); к ним шерстяной веревкой «гудег» привязывается полотнище гедан. Затем оно поднимается кверху путем установки в центре шатра деревянной стойки «тир» высотой в 2 м, а по обе стороны от нее на расстоянии 2 м — еще двух стоек «миянтир» высотой по 1,65 м. По бокам гедан поддерживается вбитыми в землю вдоль его длинных сторон деревянными кольями «аччаг» высотой в 1,15 м. Для придания гедану устойчивости с каждой его боковой стороны на расстоянии 1 м от аччаг вбиваются еще шесть железных колевок «мий» (показанных на рис. 5 пунсоном); от «мий» к «аччаг» и далее к следующему «мий» и т. д. натягивается шерстяная веревка гудег. Это переплетение во всю длину гедана покрывается полотнищем «печевал» из такой же ткани, как и верх, образующим боковую сторону шатра. Верхний край печевал прикрепляется к гедану толстыми железными шпильками. Другой же его край, спускающийся по гудег до земли, прикрепляется шерстяными шнурами к железным «мий».

Вход в гедан всегда направлен на юг. В жаркое время года боковые полотнища печевал поднимаются и закрепляются шерстяными шнурами у аччаг.

⁸ См. М. С. Иванов, Указ. работа, стр. 73, рис. 8.

Полезная площадь шатра, несмотря на кажущуюся величину прямоугольника гедана, невелика: значительная его часть не используется в силу невозможности для человека из-за малой высоты шатра передвигаться даже в согнутом положении. Расстановка домашней утвари внутри гедана показана на рис. 5, из которого видно, что внутреннее устройство свидетельствует о сохранении в быту довольно многих старинных обычаев. Так, например, место прямо против входа в гедан, что севернее центральной стойки тир, и даже часть правой стороны считаются почетным местом. Оно в гедане Шарип Мадатова, как и во многих других, покрыто цветными кошмами, поверх которых положен ковер с белуджским орнаментом. Именно на это место всегда усаживают и здесь угощают гостей, а в их отсутствие его занимают мужчины.



Рис. 6. Убранство части жилого помещения белуджа Мадат Дат Худаева.

Правая от входа сторона гедана почти во всю его ширину занята настилем из деревянных тонких жердей. Настил покрыт ковровой дорожкой с пришитыми по краям лицевой стороны белыми мелкими раковинками, спускающимися вниз так, чтобы они были хорошо видны. Поверх ковровой дорожки аккуратно в стопку сложены одеяла, подушки, ковровый хурджум (переметная сума) и ковровые сумки, также украшенные кистями или раковинками (рис. 6).

Промежуток между настилом и землей высотой 22 см занят мелкой домашней и хозяйственной утварью. Вправо от входа расположены мешки с мукой, зерном «галла» и другими продуктами.

Левый угол гедана занят кухонной утварью и посудой для хранения воды. Здесь же нередко, особенно весной и осенью, устраивается очаг под железным треножником — подставкой для чугунного котла. Северный — левый угол занят детской колыбелью туркменского типа, называемой «жунт». Левая часть жилого гедана является женской половиной и служит рабочим местом женщин.

Другим жилищем бедняков белуджей в прежнее время (ныне ушедшим в область преданий) был обмазанный глиной шалаш «капа». Строился он из двух-трех изогнутых в виде свода цыновок «бердан», сплетенных из еловых ветвей или веток тамариска либо из камыша. Цыновки изнутри поддерживались двумя врытыми в землю деревянными

ни стойками у двери и третьей у противоположной стороны. Дверь отсутствовала. В холодное время вход в шалаш завешивался войлоком либо куском ткани домашней выделки.

Широко распространенным типом бытующего у белуджей Туркмении современного жилища является однокамерный глинобитный дом. Мы покажем его на примерах жилых домов звеньевых Алихан-Амир или 10-летнего колхозника белуджа Муратхан Дат Керим. Глинобитные стены такого дома размером $4,2 \times 5,4$ м при высоте 2,4 м, т. е. сложенного из трех слоев пахсы, гладко очищены и оштукатурены глиной (рис. 7). Крыша почти плоская, земляная, пол тоже земляной, но хорошо смазан толстым слоем глины и по традиции покрыт цветными кошками. Освещается это жилое помещение через одно вмazanное в отверстие стены стекло размером 28×40 см. Внутреннее убранство этого

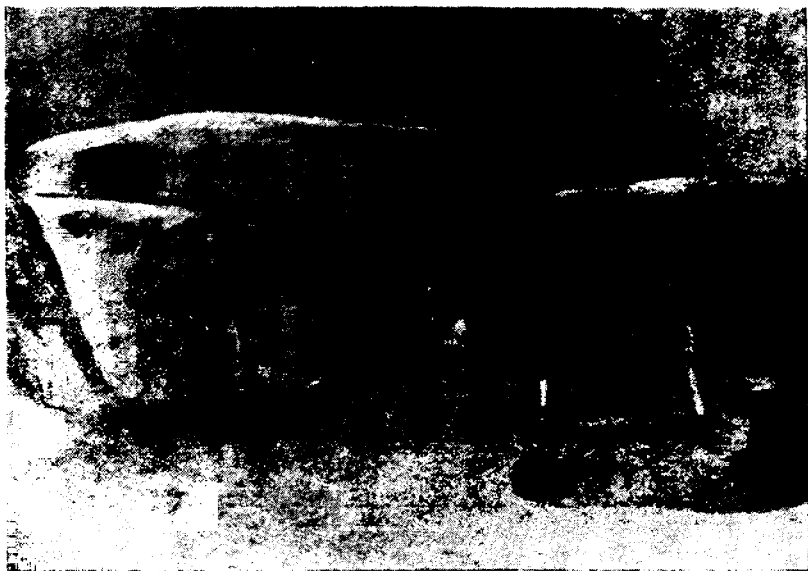


Рис. 7. Однокамерный глинобитный дом белуджа Алихан Амир

жилого дома по своему расположению и находящимся в нем предметам домашней утвари сохраняет в общих чертах тот же распорядок, что и внутри летнего жилого помещения гедана Шарип Мадатова. Доходы колхозника белуджа Муратхан Дат Керимова по трудодням настолько высоки, что позволяют ему построить благоустроенное жилое помещение, но ни он сам, ни члены его семьи не уделяли внимания этому вопросу⁹. Достаточно было, однако, обратить внимание Муратхана на неудобство его жилища, как он решил в 1951 г. построить новый дом городского типа, состоящий из трех-четырёх комнат. Многие колхозники белуджи имеют желание и денежные средства для постройки современного, благоустроенного типа жилища, но вследствие своей неопытности не могут осуществить желание. Требуется со стороны районных организаций надлежащее руководство и помощь в части обеспечения строительным материалом, в особенности лесом.

⁹ Сын его Шадат окончил 8 классов средней школы, старшая дочь — четыре класса, две другие дочери учатся в 3 и 2-м классах неполной средней школы; пять членов его семьи принимают самое активное участие в колхозном общественном производстве, систематически перевыполняют нормы, двое из них являются лучшими стахановцами, проводниками новых идей социалистического земледелия.

Вторым, также довольно широко бытующим типом жилого помещения белуджей является одно- или двухкамерный дом из сырцового кирпича, построенный нередко по туркменскому образцу. В качестве примера приведем дом бригадира первой бригады колхоза «Нокин Зиндиганы» Азис Салмаметова. Его дом (рис. 8) построен из сырцового кирпича. Стены клались непосредственно на грунт и с обеих сторон оштукатурены глиняно-соломенным раствором, а внутренние стены раскрашены клеевыми красками по трафарету. Покрытие дома сделано по деревянным балкам, уложенным горизонтально. На эти балки укладываются расколотые вдоль пополам горбыли. Далее идут: камышовая



Рис. 8. Однокамерный кирпичный дом Азис Салмаметова

плетенка, или цыновка, сплетенная из тамариска, поверх нее слой камыша или соломы, глиняная обмазка, земляная засыпка и верхняя обмазка из глины, смешанной с соломой. Уклон кровли невелик, но обеспечивает отвод воды по выступающим из крыш желобам, укрепленным в обрамлении невысокого бортика по краям крыши. Дверь нестандартна, но сделана хорошо. Окно городского типа невелико (30 × 50 см). Отапливается жилая комната железной печью, освещается в вечернее время керосиновой лампой. Изучая обстановку и внутреннее убранство жилого помещения семьи бригадира Азис Салмаметова, мы зафиксировали довольно много предметов новой мебели и утвари. При входе в жилое помещение бросается в глаза двуспальная металлическая кровать, убранная по городскому образцу, тогда как у большинства других белуджей постельные принадлежности обычно сложены стопкой на сундуке, шкафчике или на специальном деревянном настиле. В левом углу жилой комнаты Азис Салмаметова стоит стол с двумя полумягкими стульями около него. На столе стоит радиоприемник и расставлена красивая столовая и чайная посуда (блюда, тарелки, чайники, графины и т. д.). В доме имеются разная посуда и другие предметы нового быта. Ближе к входной двери стоит сундук с одеждой семьи, на нем — швейная машина. Над сундуком укреплено большое в деревянной оправе зеркало «адынг», а еще ближе к входной двери расположена вешалка для одежды.

Правый дальний угол занят настилом, на котором хранится зерно в мешках из грубой шерстяной ткани домашней выделки. Рядом с ним

подвешена детская колыбель «жунт». В правом углу у входа в дом стоит деревянный ящик с мукой «арт». Все это показывает, что специфика белуджской материальной культуры в ее национальных формах продолжает сохраняться. В силу традиции мебель не всегда используется по назначению. Сами хозяева дома почти всегда спят, едят и проводят время на полу, покрытом орнаментированными кошмами и небольшим паласом.

Третий тип жилища белуджей советского Туркменистана, получающий все большее распространение, мы покажем на примере дома городского типа Гулам Мирдостова, который на выработанные в 1949 г. трудовые и доход от приусадебного участка получил 36 300 рублей, 6100 кг зерна, 15 кг меда, 30 кг сушеной дыни. За счет этих средств он купил автомашину «Победа» (рис. 9), а в 1950 г. построил высокий



Рис. 9. Председатель правления колхоза «Нокин Зиндиганы» Гулам Мирдостов у своей автомашины

кирпичный дом из пяти комнат (гостиной, столовой, рабочего кабинета, спальни и детской), кухни, коридора и крытой веранды. Все комнаты имеют большие окна, деревянные полы и потолки, стены окрашены клеевой краской, а потолки, двери и оконные рамы — масляной. Кладка стен домов такого типа, устройство крыши, потолка и архитектурное оформление в литературе уже описаны¹⁰. В качестве отличительной особенности дома Гулам Мирдостова следует лишь указать на систему отопления. В его доме печи голландского типа, тогда как в преобладающем большинстве жилые помещения колхозников туркмен и значительной части белуджей отапливаются чугунными или железными печами.

В доме Гулам Мирдостова много предметов нового быта, например шкафы, металлические кровати, столы, стулья, радиоприемник, патефон, постельное белье, скатерти, полотенца, эмалированная и алюминиевая кухонная посуда и целый ряд других предметов обихода. Все это тесно переплетается с традиционной старой утварью белуджей, создавая особый колорит материального быта.

¹⁰ См., например, Я. Р. Винников, Современное жилище колхозников-туркмен Марыйской области, «Советская этнография», 1950, № 2, стр. 116—117.

В современной культуре белуджей-колхозников и, в частности, в домах Гулам Мирдостова, Азис Салмаметова, Мадат Дат Худаева и других, с особой четкостью заметно влияние русской и туркменской материальной культуры. Смешанный русско-туркменский колорит в материальной культуре особенно ярко проявляется в одежде, пище, жилище, средствах передвижения и т. д.

Под влиянием развития экономики колхозов и роста материальной обеспеченности колхозников произошли значительные изменения и в одежде белуджей, с общей тенденцией развития по линии все большей замены предметов старого типа новыми. Однако, наряду с большим распространением среди мужчин одежды городского типа, сохраняется в значительной степени и национальная одежда, особенно среди пожилых мужчин, а также женщин и детей.

В комплексе носимой белуджами одежды встречаются различные вариации сочетания национальных элементов с городским покроем. Для мужского костюма характерно то, что его национальный тип сохраняется как основа, а элементы городской одежды, хотя и входят в его состав, но ни в какой мере не ведут к утрате национальных особенностей белуджского костюма, принимающего новые, но тесно связанные с народными традициями и вкусами формы.

За последнее время широко распространены отдельные предметы костюма военного образца.

Мужской национальный костюм состоит из рубахи «жамаг», штанов «шалбар» из белой бумажной материи, безрукавки «воскат», обычно из цветной бумажной или шерстяной ткани и нередко бархата, вышитой тубетейки, чалмы, обуви фабричного или кустарного производства.

Нательной и одновременно верхней национальной одеждой белуджа является рубаха «жамаг». По крою, способу ношения и отчасти по вышивке мужские жамаг сводятся к двум основным типам. Первый тип — выходная рубаха — шьется из белого хлопчатобумажного материала. Чаще всего встречается жамаг со стоячим прямым воротником и прямым разрезом на груди. Жамаг шьется из двух частей. Для первой, верхней части берется полотнище длиной в 60—70 см, сложенное вдвое по утку. К этой основе пришиваются рукава. Рукав делается из также вдвое сложенного полотнища длиной в 55 см, шириной около 1 м, которое пришивается после того, как около половины его ширины уложено на плече мелкими складками, составляющими полосу в 4—5 см. Складки закрепляются узкой, до 1 см шириной, цветной вышитой полоской. У обшлага такие же мелкие складки делаются по всей его ширине, равной 16—18 см. Обшлаг застегивается на три белые пуговицы специально сделанными из шнурка петлями. Под рукава вшиваются небольшие ластовицы. Нижняя часть рубахи состоит из 55 шитых вместе клиньев, каждый длиной в 60—65 см, при ширине сверху — 2,5 см, а внизу 15 см (рис. 10). Эти клинья составляют подол окружностью свыше 8 м. Верх нижней части рубахи уложен в мелкую складку и пришит к верхней ее части; место соединяющего шва заделывается узкой полоской цветной вышивки в 1 см шириной. Грудь рубахи и обшлага расшиты цветными шелковыми нитками различными узорами; иногда грудь рубахи украшается несколькими рядами вышивки, чередующейся с мелко уложенными складками.

Белуджская рубаха второго типа, довольно широкая и длинная, служит повседневной одеждой и шьется также из хлопчатобумажной ткани. Она проста по крою, отличается от рубахи первого типа тем, что не имеет такого множества складок. При ее крое берется вдвое сложенный кусок ткани длиной 0,9—1,1 м и на сгибе по утку полотнища делается разрез ворота по плечу, обшиваемый тесьмой. К основе рубахи пришиваются с каждой стороны скошенной линией попарно сшитые куски

ткани. Для рукавов используется сложенная вдвое ткань длиной 0,55—0,60 м, разрезанная так, что одна сторона ее равна $\frac{1}{3}$, а вторая $\frac{2}{3}$ ширины ткани. Каждая часть широкой стороны пришивается к основе. Под рукава вшиты ластовицы.

Штаны «шалбар» шьются из белого материала. Они состоят из 12 вместе сшитых полотнищ (рис. 11) по 80 см ширины каждое, в сумме составляющих окружность у пояса, равную 9,40 м. Шалбар в поясе издергивается шерстяной тесьмой так, чтобы держался на бедрах. Вследствие этого получается множество сборок и складок, характерных для белуджских шалбар, и чем больше таких складок и сборок, тем наряднее и богаче считаются штаны.

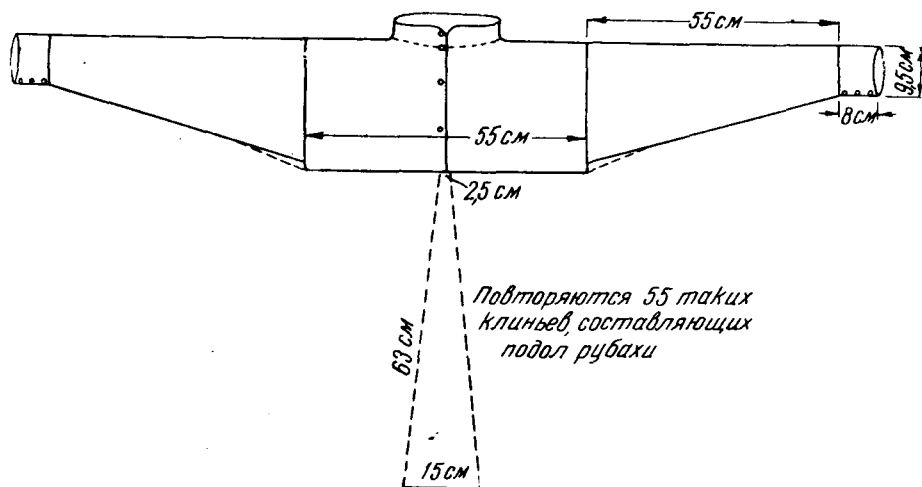


Рис. 10. Чертеж белуджской рубахи жамаг

В целом национальный костюм белуджей отличается большим своеобразием (рис. 12). Жамаг и шалбар подростков и мальчиков отличаются лишь по своей длине. Покрой и тип сохраняются.

Рабочие штаны шьются в большинстве из плотной ткани черного, серого и защитного цвета, но мужчины старше 35—40 лет нередко и теперь шьют рабочие шалбар из белого материала. На рабочие шалбар идет от 4 до 5 м. Нередко встречаются шалбар туркменского покроя. Мужчины до 35—40-летнего возраста и почти вся молодежь часто носят штаны и рубахи городского покроя.

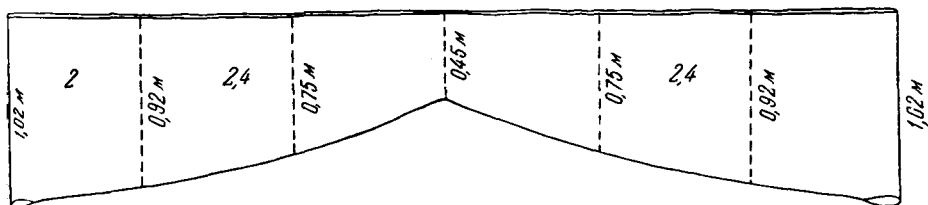


Рис. 11. Чертеж белуджских штанов шалбар

Основным видом верхней одежды являются туркменского типа халаты либо шинели военного образца или городского типа пальто и ватники. Зимние халаты отличаются от весенне-осенних только тем, что делаются на вате. Нередко мужчины зимой носят шубу из выделанных бараньих шкур, сшитых мехом внутрь. Встречаются изредка халаты-накидки, сшитые из белой кошмы.

Главным национальным убором мужчин служит тюбетейка «арахчин» и чалма «лунгута» из белой ткани (от 5 до 10 м), повязанной вокруг головы таким образом, чтобы один ее конец свисал чуть ниже плеча (рис. 13). За последние годы молодежь и мужчины в возрасте до 30—35 лет начали носить обычную шапку-ушанку или шапки современного туркменского типа, сшитые из каракуля. Нередко можно встретить кепи или фуражку.

Обувь у белуджей самая разнообразная. Носят они сапоги, ботинки, туркменские чокой, чарыки, гоуш и резиновые калоши.

Одежда белуджанок наиболее устойчиво сохраняет национальные формы, детали отделки и способы ношения. Нательной одеждой и одновременно верхним платьем женщин белуджанок служит рубаха-платье «жамаг», сшитая обычно из пестрой хлопчатобумажной ткани, на кокетке, со множеством мелких складок на груди. Длина рубахи делается чуть ниже колен. Вертикальный разрез ворота, с незначительным срезом уголков впереди, обшивается тесьмой и нередко шелком.



Рис. 12. Национальный костюм белуджа

Рубахи девушек и девочек отличаются от женских только более коротким грудным разрезом.

Вторым неотъемлемым элементом женской одежды являются штаны шалбар двух типов. Штаны первого типа по своему крою и поясу схожи с описанными выше мужскими шалбар, но шьются они чуть уже. Шалбар другого, менее распространенного типа, шьют в виде двух широких прямых юбок-штанин, сшитых вместе и у пояса стягивающихся шерстяной тесьмой. Внешне они имеют вид широкой сборной юбки. Шалбар женщин шьются из хлопчатобумажной ткани специальной расцветки с крупными яркими цветами либо с широкими цветными полосами. Девушки до замужества носят шалбар преимущественно первого типа, сшитые обязательно из белого материала.

Главным убором женщин и девушек является тубетейка «арахчин», вокруг которой повязывается в виде валика черного цвета платок-косынка «пати»; поверх платка все женщины, девушки и даже девочки накидывают большое, ниспадающее сзади до пят ситцевое цветное, а иногда белое покрывало «чадыр».

В качестве верхней зимней одежды женщины носят туркменского типа цветные стеганные на вате халаты; изредка жены колхозного актива начинают носить пальто городского типа. Обувь носят покупную, главным образом на низком каблучке.

Женщины заплетают волосы в две косы, спускающиеся по спине, переднюю же часть волос подрезают в челку, а две подрезанные пряди



Рис. 13. Белуджский головной убор

волос «зульф» спускают по обе стороны лица. Девушки, подобно женщинам, заплетают волосы в две косы, но вместо «зульф» заплетают косички, вплетаемые в задние косы.

Украшением женщин служат серебряные и позолоченные серьги, разные кольца, браслеты, широкие ажурные парные браслеты и ожерелья из цветных стеклянных бус или из бисера.

Выходная одежда женщин шьется из более дорогих, преимущественно шелковых тканей.

Под влиянием новой колхозной экономики коренным образом изменился пищевой режим колхозников белуджей. В прошлом основная масса белуджей вела полуголодное существование, т. е. жила так, как ныне живут нищие и полуголодные зарубежные белуджи. В условиях колхозного строя нынешний пищевой режим белуджей состоит из разнообразных мучных, мясных и молочных продуктов, растительных и животных жиров, большой запас которых в каждой колхозной семье свидетельствует о значительном росте благосостояния колхозников.

В обычный дневной рацион белуджей входит трехкратное, а летом четырехкратное принятие пищи, в том числе один или два раза — из горячих и мясных блюд. Колхозники и колхозницы весной, летом и осенью перед выходом на полевые работы пьют чай с лепешкой. В 9 часов утра принимают пищу непосредственно в поле. Она состоит из чая, хлеба, молока и других продуктов. Обед бывает в 2—3 часа дня. Обычно употребляется хлеб, чай, пресное или кислое молоко «тажек» либо одно из горячих молочных и нередко мясных блюд. Вечером готовится мясной суп «чорба» либо суп, заправленный салом, животным или рас-

тительным маслом «ругын». Часто готовится молочная лапша «аште жегин», плов, суп «урути», приготовленный из размоченного в воде сухого сыра «урут», заправленного луком, поджаренным в масле или сале, и другие блюда.

В качестве праздничных и лакомых блюд готовится плов («палов») жаренное в сале баранье мясо «даги», яичница «амур», печенье из сдобного теста, жаренного в масле или сале.

В летнее время к перечисленному прибавляются дыни, арбузы и овощи. Из овощей в большом ходу лук, морковь, перец, тыква. Постепенно начинают входить в употребление картофель и помидоры.

Из напитков, кроме зеленого чая, завариваемого для каждого члена семьи в отдельном чайнике, употребляется «чал», приготовляемый из кислого овечьего или верблюжьего молока.

Белуджи, подобно туркменам и другим народностям Средней Азии, пищу принимают, сидя на полу. В каждом случае употребления пищи или даже чая с хлебом расстилается продолговатая, обычно шерстяная домотканная скатерть, в которой всегда хранится хлеб, выпекаемый в виде лепешек.

Белуджи до переселения на современную территорию советской Туркмении были поголовно неграмотными. Для ликвидации неграмотности — этого тяжелого наследия прошлого — правительство Туркмении из года в год увеличивало сеть школ, организовывало курсы и школы ликвидации неграмотности. Успешное выполнение закона о всеобщем обязательном обучении детей школьного возраста позволило достигнуть серьезных успехов в росте грамотности и культурного уровня белуджского населения.

В среде зарубежных белуджей число грамотных даже по официальной статистике едва достигает 5—8%¹¹, но среди крестьянского населения грамотность намного ниже. Белуджи Пакистана, Ирана и Афганистана не могут выбраться из культурной отсталости, потому что живущее впроголодь крестьянство, составляющее преобладающее большинство населения, лишено возможности дать образование своим детям. В этих странах огромные ассигнования на нужды армии и полиции тяжелым бременем ложатся на плечи трудящихся. В то же время на нужды образования и здравоохранения расходуются мизерные суммы.

В нашей социалистической стране созданы условия, полностью обеспечивающие трудящимся возможность использовать права, предусмотренные Сталинской Конституцией: право на отдых, на образование, право на материальное обеспечение в старости и в случае болезни. На культурные нужды населения расходуются огромные средства. Все дети белуджей школьного возраста охвачены учебой. Преподавание идет на туркменском языке, но учителями — выходцами из среды белуджей. Школа оказывает большое влияние на быт и культурный рост колхозников. Через школьников прививаются культурные навыки в каждой семье. Школа в белуджском колхозе является центром массово-просветительной работы, проводником новых идей среди населения.

Молодое поколение в нашу социалистическую эпоху со школьного возраста воспитывается в духе новых социальных отношений. Тесно связанные с жизнью колхоза, дети колхозников включаются в круг колхозных интересов и постепенно приобретают трудовые навыки коллективного труда. Они в свободное от учебы время работают в поле, помогая взрослым в обработке, сборе хлопка и в ряде других сельскохозяйственных работ.

Одним из важнейших центров массово-политической и культурно-

¹¹ М. Варенцов, На научном конгрессе в Индии, «Новое время», № 13 от 25 марта 1951 г., стр. 25; М. С. Иванов, Указ. раб., стр. 71.

росветительной работы в белуджском колхозном селе является изба-тальня, расположенная обычно в здании сельсовета. Здесь же, при сельсовете, имеется комната отдыха, где каждый вечер, а нередко и нем большая группа колхозников слушает радиопередачи и концерты марыйской, ашхабадской, московской и ряда других радиостанций. Радиоприемники личного пользования являются также важным орудием внедрения в массы новой, социалистической культуры. В колхоз «Нокин Зиндиганы» и другие колхозы Куйбышевского района часто приезжает кинопередвижка. Кино в современных условиях превратилось в средство политического просвещения колхозных масс. Другим важным показателем культурного роста белуджей является число выпускаемых колхозниками газет. Так, колхозники «Нокин Зиндиганы» получали в 1950 г. две газеты на русском, 34 экземпляра республиканской и областной газет на туркменском языке и около десятка разных журналов. Большинство колхозников и колхозниц, а особенно молодежь, свободно владеют туркменским, а некоторые из них и русским языком.

Во всех белуджских колхозах Туркмении имеется в настоящее время своя трудовая интеллигенция. В одном только Куйбышевском районе Марыйской области работают учителя-белуджи Абас Аскеров, Амир Гульмамед, Хезрет Мадат и др., бухгалтера — Ширмамед Шаббаз, Шарип Мадатов, Гулам Мамедов, Мамед Латиев и многие другие. В сельсовете Нижние Белуджи уже более десятка лет существуют медико-санитарные учреждения: фельдшерский пункт, родильный дом, трахомный пункт, обслуживаемые национальными кадрами медицинских работников. Бесплатное и общедоступное медицинское обслуживание, предупредительные прививки против инфекционных заболеваний, периодические обследования состояния здоровья всего населения, своевременное обеспечение больных медикаментами снизили заболеваемость среди белуджей и вызвали их частое обращение к советским лечебным учреждениям.

На базе новой, социалистической экономики и возросшей культуры белуджей все более расцветает и народное творчество. Белуджи высоко ценят свои песни, былины, баллады. В них, по мнению белуджей, всегда отражался и отражается жизненный идеал народа. По словам колхозника колхоза «Нокин Зиндиганы» Джангиян Датхуда, являющегося одним из наиболее известных среди белуджей шаиrow (певцов), любимой песней белуджей Туркмении является «Насреджан», обычно исполняемая на всякого рода семейных и колхозных торжествах и в дни революционных праздников. При исполнении «Насреджан» и ряда других песен певцы обычно обновляют их содержание новыми строфами, отражающими современную жизнь колхозников.

Празднование Первого мая, годовщины Великой Октябрьской социалистической революции и других революционных праздников и советских юбилейных дат проходит с большим подъемом. После торжественной части собрания с докладом председателя колхоза либо секретаря партийной организации проходит премирование лучших производителей и активистов. Затем следует художественная часть с песнями и массовыми танцами, исполняемыми под аккомпанемент «зурны», «сораз», барабана и камышовой дудки «нал». Зурна у белуджей кавказского типа. Сораз — национальный смычковый инструмент — представляет собой род скрипки с металлическими и жильными струнами. Барабан «дол» — это продолговатый длиной до 0,6 м железный цилиндр, диаметром до 0,45 м, обтянутый с двух сторон сыромятной лозьей кожей. При игре его вешают обычно на левое плечо и специальной изогнутой деревянной палкой ударяют правой рукой по одной стороне барабана, а с левой стороны играющий выбивает дробь ногтями на средний и безымянный пальцы плоскими палочками и время от времени ударяет всей ладонью руки по кожаной обтяжке.

Самым распространенным массовым танцем белуджей является «лат-бази», изображающий бой. Танцующие держат в руках короткие деревянные палки, которыми попеременно наносят резкие удары по палкам партнеров, движущихся спереди и сзади. Исполнение белуджейми этого танца описано А. Барш¹². На всесоюзном фестивале народного танца в Москве в 1936 г. танец белуджей произвел большое впечатление на зрителей.

Другой интересный танец белуджей «дулаты» также изображает бой. Исполняется он двумя мужчинами с короткими палками в каждой руке. Попеременные удары палок противников являются ритмической основой этого танца.

Третьим современным массовым танцем является «чап». Его танцуют от 8 до 30 мужчин и женщин под аккомпанемент бубна «дайрак». Раньше чап танцевали мужчины и женщины отдельно.

Любимым народным развлечением белуджей является парная борьба, заключающаяся в том, что противники берут друг друга за пояса и стараются повалить на землю.

Изобразительное искусство белуджей связано с художественными промыслами. Это — цветной геометрический орнамент ковров, вышивки крестом цветными, в большинстве шелковыми нитками на мужских и женских рубашках, тюбетейках и разных мелких предметах домашнего быта. Особенно широкое распространение в быту колхозников белуджей получили ковры и ковровые изделия, изготавливаемые из овечьей и верблюжьей шерсти, окрашенной растительными красками в темно-коричневые цвета. Среди ковровых изделий наиболее часто встречаются различного рода сумки, значительная часть которых украшена характерными для белуджей кистями, бахромой или, как отмечалось выше, обшиты мелкими белыми раковинами «каури».

В процессе огромных изменений, происшедших в хозяйстве, быту и культуре белуджей, складывалось и развивалось новое, социалистическое сознание. Принадлежность белуджей к отдельным родовым подразделениям и группам потеряла всякое значение в современной советской экономической и общественной жизни. Все больше и больше развивается и крепнет национальное самосознание белуджей, чувствующих себя свободными, полноправными гражданами великого Советского Союза.

Систематический и устойчивый рост материального благосостояния и культурного развития колхозников белуджей Туркменистана имеет твердую основу — советский социалистический строй.

Великие преобразования в жизни белуджей Туркменской Советской Социалистической Республики являются яркой иллюстрацией того, что говорил товарищ Сталин об итогах национальной политики советской власти в докладе о проекте конституции СССР: «Отсутствие эксплуататорских классов, являющихся основными организаторами международной драки; отсутствие эксплуатации, культивирующей взаимное недоверие и разжигающей националистические страсти; наличие у власти рабочего класса, являющегося врагом всякого порабощения и верным носителем идей интернационализма; фактическое осуществление взаимной помощи народов во всех областях хозяйственной и общественной жизни; наконец, расцвет национальной культуры народов СССР, национальной по форме, социалистической по содержанию, — все эти и подобные им факторы привели к тому, что изменился в корне облик народов СССР, исчезло в них чувство взаимного недоверия, развилось в них чувство взаимной дружбы и наладилось, таким образом, настоящее братское сотрудничество народов в системе единого союзного государства»¹³.

¹² А. Барш, Белуджи, журн. «Народное творчество», 1937, № 4, стр. 41.

¹³ «Вопросы ленинизма», изд. 11-е, стр. 513—514.

У белуджей же, проживающих на управляемых и контролируемых английской территорией, попрежнему господствуют феодальные отношения с значительными пережитками патриархально-родового быта. В течение многих десятилетий владычества английского империализма в Белуджистане не было сделано ничего для развития народного хозяйства и культуры белуджей. Сельское хозяйство и скотоводство до настоящего времени сохраняют те же экстенсивные формы, что и до прихода англичан, но угнетение и эксплуатация крестьянства приняли чудовищные размеры.

Коренные изменения в жизни советских белуджей являются ярким свидетельством того, что, только сбросив колониальный и социальный гнет, поработанные народы мира смогут выйти на путь быстрого и успешного развития.