

ныл — девушка, олны — жить, солтны — нагрузить и т. д. Диалект «л», кроме селений по Верхней Печоре, распространен в основном к югу от р. Вычегды по рекам Сыsole, Летке и в Прилузье (исключая Объячский и Читаевский сельсоветы), а также в некоторых селениях по Верхней Вычегде (как, например, Керчомья, Пожег) и далее к югу по границе с Молотовской областью (селения Воч, Канава и др.).

Нижнепечорские коми известны под названием коми-ижемцы³. Само название этой группы «изъва-тас». Коми-ижемцы в основной массе живут на территории Ижемского, Ухтинского, Усинского и большей части Кожвинского районов. По Печоре селения ижемцев поднимаются несколько выше дер. Кожвы, вплоть до дер. Бызовой, расположенной в 15 км от дер. Медвежской, заселенной уже верхнепечорцами. Коми-ижемцы говорят на северном диалекте, который распространен по верхнему течению р. Выми и частично по Мезени. Одним из признаков северного диалекта является удлинение в слове конечного гласного, предшествующего согласному звуку *л* в южных диалектах (например, *воо* вместо *во́л* и *ныы* вместо *ныл*).

Между верхнепечорскими и нижнепечорскими коми имеются антропологические различия, которые сохраняются вплоть до наших дней. Согласно данным, которые приводит Н. Н. Чебоксаров в своей работе «Этногенез коми по данным антропологии»⁴, верхнепечорцы антропологически близки к верхневычегдцам и представляют собой сложный конгломерат различных типов, среди которых основную роль играют сублапоноидные и восточнобалтийские элементы, проникшие на Печору главным образом с Сысолы. С другой стороны, среди коми-ижемцев преобладают представители беломорского варианта северного расового типа, распространившегося на Нижней Печоре в связи с удорской и новгородской колонизацией.

История формирования той и другой группы коми протекала различно. Первые селения на Верхней Печоре появляются во второй половине XVII в. Переписная книга 1678 г. уже отмечает починок Кузьминский с 5 дворами на р. Печоре при устье реки Мыльвы. В начале XVIII в. (1710 г.) по Верхней Печоре было зарегистрировано 14 дворов и 46 человек населения обоего пола, а через 77 лет, при генеральном межевании дач в 1787 г., в регистрацию попало 153 двора с населением в 1047 человек. Такое увеличение населения не может быть объяснено только естественным приростом; повидимому, шел интенсивный приток населения из других районов, а возможно, что многие жители уклонились от первой регистрации. Районы Верхней Печоры заселялись в основном старообрядцами, которые, спасаясь от строгих наказов царского правительства, бежали в глухие печорские леса и основывали здесь скиты и починки. Вплоть до настоящего времени жители верхнепечорских селений придерживаются старообрядчества, в особенности по рекам Илычу, Шугору и Подчерью.

Из кого же состояло основное ядро первых переселенцев? Сопоставление наиболее распространенных в Троицко-Печорском районе фамилий со старыми переписями и фамильными списками других районов республики показало, что только в Сысольском районе обнаружены такие фамилии, как Пыстины, Шахтаровы и некоторые другие, которые до настоящего времени встречаются в Троицко-Печорском районе. Общий диалект в этих районах подтверждает возможность частичного перехода населения с Сысолы на Печору. Кроме переселенцев с Сысолы, в состав населения Верхней Печоры вошли переселенцы и из других районов, в частности с Верхней Вычегды. Тесные экономические и культурные свя-

³ Термин «ижемцы» произошел, вероятно, от названия р. Ижмы и употребляется до настоящего времени.

⁴ Н. Н. Чебоксаров, Этногенез коми по данным антропологии, «Советская этнография», 1946, № 2, стр. 71.

зи между Верхней Вычегдой и Верхней Печорой сложились издавна и существуют вплоть до настоящего времени. Торговый путь на Вычегду из Троицко-Печорска шел по северной и южной Мылве, истоки которых почти соприкасаются (расстояние между ними 4 км). Не случайно и то, что по переписи 1707 г. поселения коми на Верхней Печоре были отнесены к погосту Пожег на Вычегде, который «стал вновь» на месте починок под тем же наименованием, упоминаемого еще в книге 1678 г.

Причины переселения на Печору были весьма различны. Так, например, 50-летний колхозник И. Н. Попов рассказывал, как его прадед переселился в Троицко-Печорск с Вычегды: «он был затребован сюда как грамотный человек — писарь, построился, приобрел землю, женился». За его специальность он сам и все его поколение получили прозвище «пищик», которое сохраняется за И. Н. Поповым вплоть до настоящего времени. Этот пример является только частным случаем, но были и другие причины переселения на Печору, — привлекали хорошие рыболовные и охотничьи угодья. Среди населения Троицко-Печорского района существует много рассказов о русских старообрядцах, бежавших на Печору из соседних районов — Чердыни и Ныроба. Часть их постепенно сливалась с местным населением коми, восприняла их язык и культуру. В настоящее время, с развитием промышленности и разработки лесных богатств края, население Троицко-Печорского района быстро растет, главным образом за счет русских, приезжающих из самых различных районов Советского Союза.

Этнографические материалы, собранные в Троицко-Печорском районе, очень разнообразны. Они помогают вскрыть процесс формирования верхнепечорских коми и характерные особенности их культуры.

Местный, наиболее древний культурный пласт, общий для всех групп коми, прослеживается полнее на Верхней Печоре в охотничье-рыболовном хозяйстве, а также во временных постройках и промысловом костюме, связанных с этим типом хозяйства. Охота на пушного зверя до наших дней сохраняет свое значение в хозяйстве верхнепечорских коми. Охотник имеет собаку из породы лаек и специальное снаряжение. Легкие длинные санки «нарт» на двух тонких полозьях с высокими копыльями и прикрепленной к ним лямкой из веревки везет сам охотник, иногда ему помогает и собака; отправляясь на промысел, охотник нагружает сани продуктами питания, а возвращаясь с промысла, — мехом и дичью. Охотник имеет лыжи: одни широкие без изгиба и недлинные «лямпя» для ходьбы по сухому снегу, вторые — «лызь» такого же размера, но подбитые оленьим мехом, что облегчает охотнику подъем на гору и дает возможность быстро идти по мокрому снегу.

У каждого охотника имеется «кой бeдь» — особое деревянное копье, на одном конце которого насажен кованый из железа наконечник, а другой конец представляет собой небольшую деревянную лопатку. Кой бeдь употребляют при запорашивании следа снегом на тропе, при постановке капкана, при ходьбе на лыжах, а иногда кой бeдь выполняет роль сошки при стрельбе.

Все эти предметы охотничьего снаряжения чрезвычайно характерны для народа коми.

Специфические, наиболее древние черты национальной одежды сохраняются в охотничьем костюме. Идя на промысел, охотник Троицко-Печорского района надевает специальный костюм: поверх рубашки и штанов — верхнюю одежду «дукос» длиной до колен из серого или белого сукна, суконную шапку такого же цвета, сшитую из пяти клиньев с лопастью, спадающей сзади на шею; обязательной принадлежностью охотничьего костюма является «лаз» или «лузан» — безрукавка из полосатого домотканного сукна с капюшоном и спадающими на рукава наплечниками. «Лаз» плотно облегал спину и грудь, закрепляясь сбоку на пряжке. Сзади к лазу прикрепляется кожаная петля для топо-

ра. На внутренней стороне лаза устроены карманы, в которые охотник складывает беличьи шкурки, спички и кисет с табаком. Лаз верхнепечорских коми по своему материалу и покрою аналогичен лазу нижнепечорских и удорских коми и несколько отличается от лаза сысольских

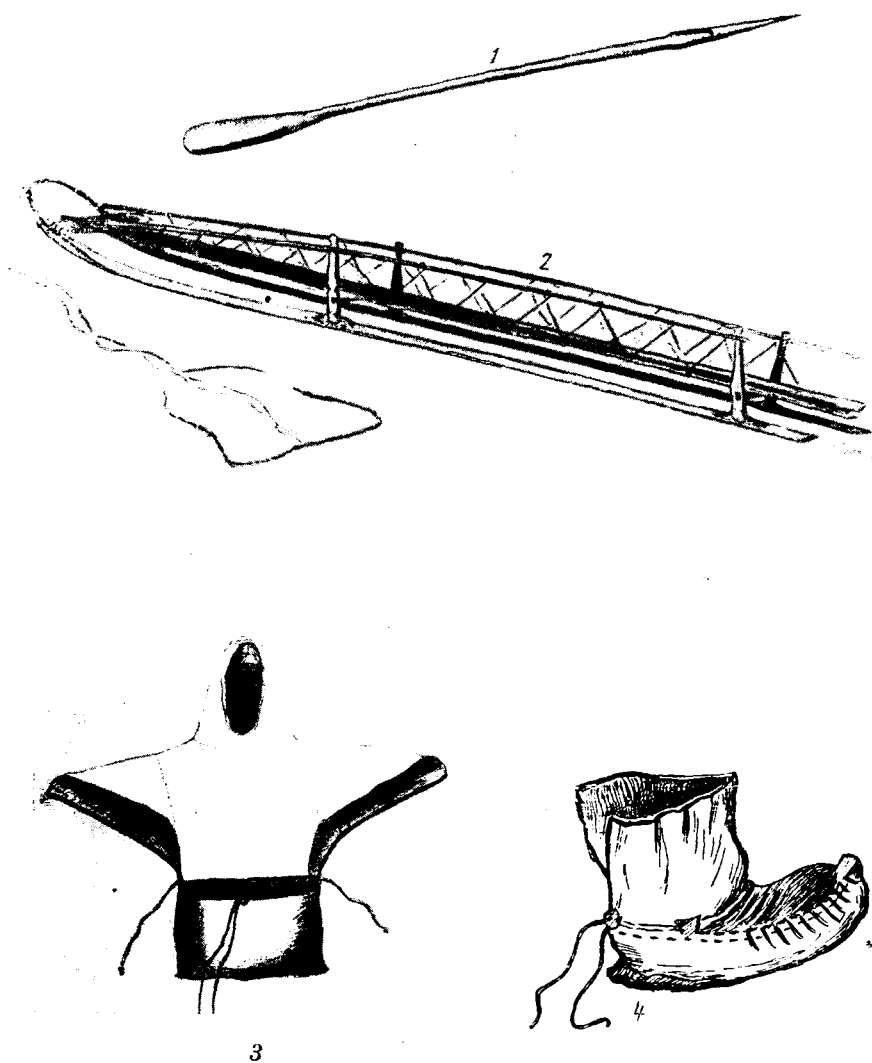


Рис. 1. Предметы охотничьего снаряжения (д. Подчерье, Троицко-Печорский район): 1 — *кой бедь*, деревянное копье с железным наконечником; 2 — *нарт*, сани для перевозки пушнины; 3 — *лаз*, распороченная охотничья одежда; 4 — *кõм*, зимняя охотничья обувь

и вычегодских коми, где его шьют из холста, без капюшона, с нашивками из кожи на плечах.

Ноги охотник обувает в «бродни» — кожаные сапоги без каблука, с мягкой подошвой, а зимой — в «кõм», самодельную старинную обувь, еще бытующую в Троицко-Печорском и других охотничьих районах республики. Кõм шьют из сыромятной кожи, пропитывая ее смоляной водой, чтобы она не пропускала сырости. Головка имеет загнутый кверху носок с петлей на конце (чтобы удобно было сушить на палке перед огнем), а подошва состоит из нескольких слоев кожи. К кожаной головке пришивают суконные голенище.

Из других элементов культуры верхнепечорских коми, типичных для всех коми, интересно остановиться на постройках, связанных с охотничьим бытом. Лесная охотничья избушка «вөр керка», в которой ночует охотник, находясь на промысле, представляет собой 3 × 4-метровый сруб, проконопаченный мхом, с двускатной крышей из колотого теса или жердей, с одним или двумя небольшими окошками (которые служат одновременно и отверстием для выхода дыма) и деревянным полом. Постель устраивается на нарах, куда кладутся сено и сухой лист. Напротив входа складывается печь-каменка, которая отапливает помещение и служит

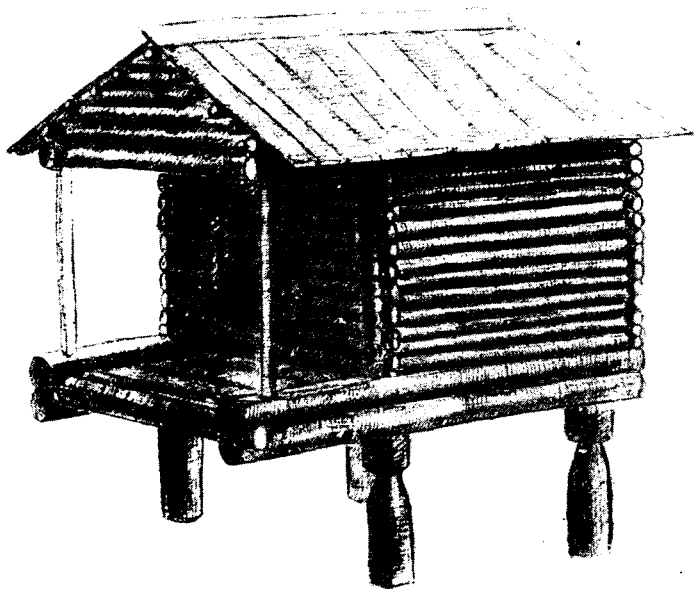


Рис. 2. Житница — амбар на сваях для хранения зерна и различных продуктов (д. Абар, Троицко-Печорский район)

для приготовления пищи. Вөр-керка очень близко напоминает современную «черную» крестьянскую баню коми, где имеется та же печь-каменка, полок для мытья и маленькое окно.

К этой же группе временных построек следует отнести амбар-кладовую (кум, шамья), поставленную в лесу для хранения пушнины и дичи. Шамья представляет собой большой сруб под односкатной крышей, приподнятый над землей метра на два, поддерживаемый столбом с крестовиной из толстых досок, а иногда и четырьмя столбами, поставленными под углы сруба. Аналогичный тип амбара на столбах под названием «житница» широко распространен и в деревнях Троицко-Печорского района (Подчерье, Абар, Заречье и др.). Он служит для хранения зерна, муки и других продуктов. К этой же группе построек, связанных с охотничье-таежной культурой, можно отнести и другие временные постройки, как, например, «чом» под односкатной крышей, закрытый с трех сторон бревнами или жердями и напоминающий шалаш или заслон от дождя и ветра. Его ставят на сенокосе, на рыбном промысле и на охоте в лесу.

Анализ других элементов материальной культуры верхнепечорских коми позволяет связать их культуру с земледельческим хозяйством и культурой соседних верхневьчегодских коми. Сельскохозяйственные орудия на Печоре были те же, что и на Вычегде: двухлемешная деревянная соха «гөр», борона с деревянными зубьями «пиня», серп для

житва «чарла», цеп для молотбы «вартан» и коса-горбуша для сенокосения.

Постройки Троицко-Печорского района очень близки к постройкам на Верхней Вычегде (Устькуломский и Помоздинский районы). Наиболее характерным для района Верхней Печоры является тип застройки, который мы условно будем называть «слитная двурядная связь». В этом типе застройки две избы на высокой подклети, совершенно одинаковые по размеру и внутреннему устройству, разделенные сенями, расположены под одним скатом крыши. Под другим скатом находится двухэтажная хозяйственная постройка — «поветь» с хлевом «карта» в нижнем этаже, которая примыкает к жилому помещению. В нее

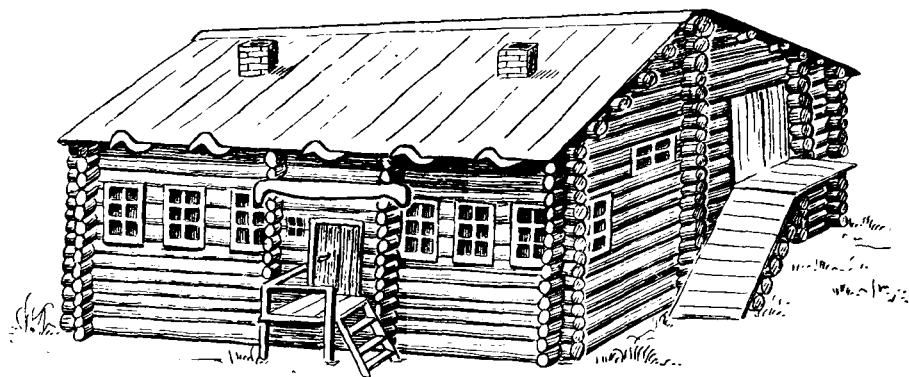


Рис. 3. Распространенный тип дома с маленьким окном в стене за печью и двухэтажным двором со взвозом (Троицко-Печорский район)

ведет один вход из сеней, а на противоположной стороне, в верхнем этаже, устроены ворота с бревенчатым настилом «взвозом». В нижний этаж ведет небольшая наружная дверь, второй вход имеется из сеней. Верхний этаж этой постройки — «поветь» служит сараем. Здесь хранят сено и различные хозяйственные вещи: ткацкий стан, рыболовные принадлежности, ступу, ручную мельницу и т. д. В нижнем этаже под сараем находится «карта» — помещение для скота и стойла для лошадей. В одном из углов двора стоит «сруб» для овец, в который при морозах и во время отела загоняют также коров. С наружной стороны к двору примыкает односкатная бревенчатая постройка «загун» или «загун». В «загуне» хранят сани, дровни и сельскохозяйственные орудия. Часто скаты крыши над домом и двором расходятся, и тогда можно наблюдать две совершенно отдельные постройки под односкатными крышами, скрепленные деревянными скрепами «замками», а сверху два ската накрыты одним выдолбленным бревном «князь кер» — охлупенем.

В своей внутренней планировке верхнепечорский дом сохраняет старинные черты жилища коми. Аналогичный план мы встречаем в южно-великорусской избе⁵, но у верхнепечорских коми он имеет своеобразные особенности в устройстве и расположении гоббч выл (высокой пристройки около печи), окна за печью и подполья.

При входе в избу направо или налево от входа расположен «красный угол» и стоит стол. В противоположном по диагонали углу поставлена печь, повернутая устьем к входу. К печи примыкает «гоббч выл» — деревянная пристройка высотой немного ниже печи; в ней имеется дверь, а за дверью — лестница, ведущая в подполье «гоббч». В стене за печью прорубается маленькое окошко «патчер ошинь»,

⁵ См. Н. И. Лебедева, К методике полевой работы по постройкам. Крестьянские постройки, М., 1929, стр. 21.

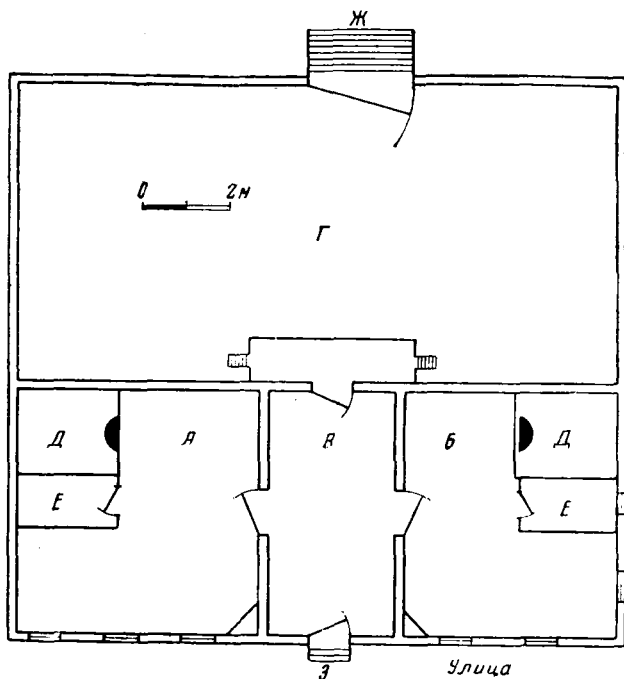


Рис. 4. План дома и двора (Троицко-Печорский район): А, Б — керка, изба; В — посводз, сени; Г — картá, хлев; Д — пач, печь; Е — гóббч выл — деревянный настил над входом в подполье; Ж — сарайнос, взвоз; З — крыльце, крыльцо

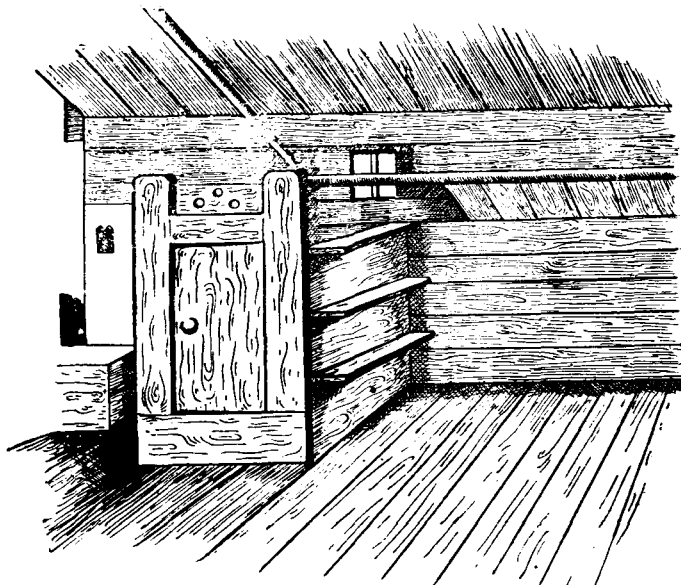


Рис. 5. Дом верхнепечорских коми. Вид на гóббч выл и вход в подполье (Троицко-Печорский район)

освещающее «гѳбѳч выл» и печь. Так как расстояние от потолка до печи достаточно велико и позволяет свободно сидеть, то на печи и гѳбѳч женщины занимаются пошивкой одежды, прядением, дети учат уроки. Рядом с печью и гѳбѳч выл располагаются полати. Печь кирпичная. Глинобитная печь встречается в настоящее время значительно реже. Топка производится «по-белому». «Черные» избы исчезли у верхнепечорских коми в начале XX в. В более новых домах мы встречаем средневеликорусский план. Печь переносится в один из углов около двери, устье ее обращено к окнам. Гѳбѳч выл в более новых домах чаще бывает открытый и представляет собой настил из досок, поддерживаемый столбами. Люк, ведущий в подполье, устраивается в полу

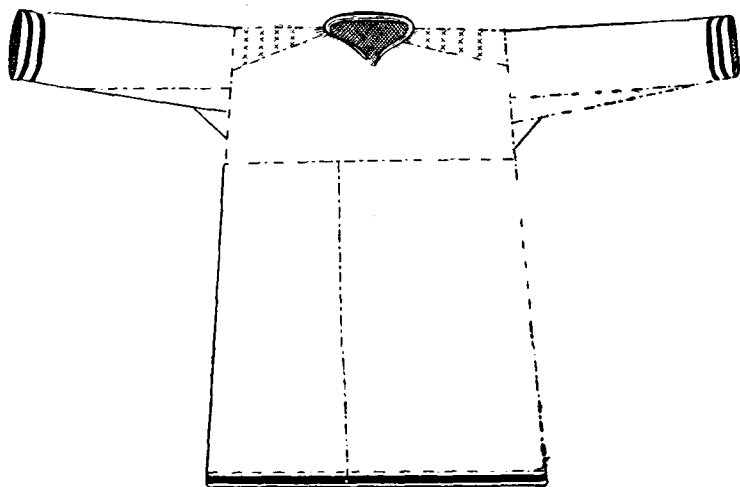


Рис. 6. Женская рубашка с прямыми плечевыми вставками — поликами (верхнепечорские коми)

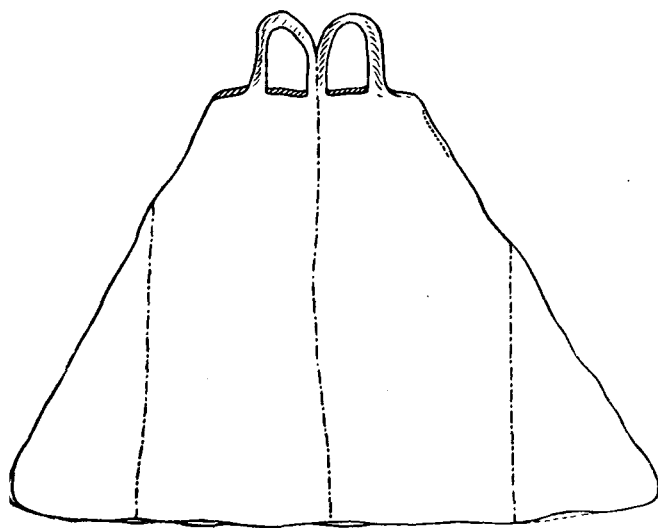
рядом с печью. Маленькое окно за печью исчезает. «Красный угол» и стол переносятся в угол, расположенный наискось от печи, против двери. Место перед печью отделяется перегородкой или занавеской. Подобная планировка избы широко распространена в деревнях Усть-Куломского и Помоздинского районов, а также среди русского населения Вологодской области.

Однако и при средневеликорусском внутреннем плане жилища у верхнепечорцев продолжает сохраняться слитная двурядная связь с однокатным покрытием дома, весьма характерная для коми.

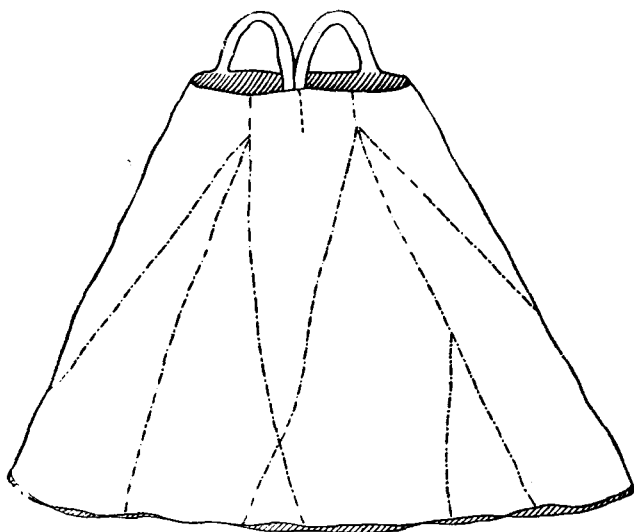
Старинная народная одежда у верхнепечорцев в настоящее время почти не сохранилась; все же удалось восстановить комплекс старинного женского костюма. Он был очень близок к верхневычегодскому и состоял из косоклинного сарафана — сушуна и белой рубашки с широкими рукавами и прямыми плечевыми вставками — поликами. На голове женщины носили «сборники» (головные уборы в форме чепца с твердым верхом) и шелковые платки, девушки — головные повязки — «ленты». Холст на Печоре ткали очень мало, а привозили с Вычегды, из Помоздина.

Культурная близость населения Верхней Вычегды и Верхней Печоры подтверждается распространением одних и тех же музыкальных инструментов, какими являются многостольная «флейта пана», известная у коми под названием «пѳлян», и самодельная скрипка «си гудѳк»⁶.

⁶ Подробнее см. В. Н. Белицер, Отчет о работе комплексной экспедиции в Коми АССР, «Краткие сообщения Института этнографии АН СССР», III, 1947, стр. 11.



а



б

Рис. 7. Косоклиный сарафан: а — вид спереди; б — вид сзади (верхнепечорские коми)

Из пережитков, характеризующих общественные отношения верхнепечорских коми в прошлом, можно отметить патронимию⁷. Между членами уже распавшейся в настоящее время большой семьи, известной в верхней Печоре под терминами «котыр», «став», продолжают сохраняться родственные связи. Члены одного става, имевшие в прошлом общие лесные расчистки, в некоторых местах до настоящего времени пользуются общими охотничьими угодьями, не вступают между собой в брак, осуществляют взаимопомощь и считаются родственниками.

Иначе шел процесс формирования нижнепечорской группы коми. Имеющиеся данные говорят о том, что ее формирование происходило

⁷ См. М. О. Косвен. Семейная община. «Советская этнография», 1948, № 3.

конце XVI в. в бассейне Ижмы. Село Ижма было основано в 60-х гг. XVI в. и заселено, как предполагают некоторые исследователи Севера, выходцами с Удоры, Выми (о чем говорит наличие общего диалекта) и русскими поморами⁸. Вскоре затем и на левом берегу Ижмы возникают такие крупные села, как Сизябск, Мокча, Бакур.

Кто же были действительно первые поселенцы этих мест? Местные предания говорят об охотниках и рыбаках, которые пришли сюда с истоков Ижмы. С. В. Максимов⁹, собиравший материалы на Ижме в конце прошлого столетия, указывает, что население на Ижме сложилось из переселенцев с Мезени, из дер. Глотова, и русских выходцев из Усть-Цильмы.

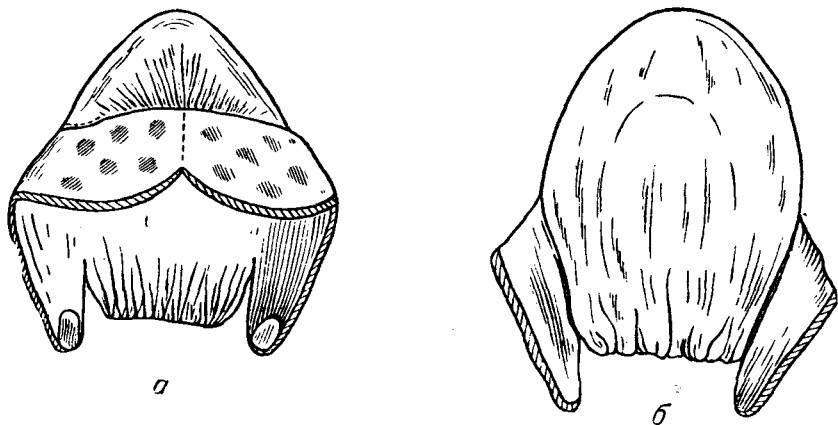


Рис. 8. Сборник — праздничный головной убор замужней женщины: а — вид спереди; б — вид сзади (Троицко-Печорский район)

Колонизационная волна ижемцев быстро распространилась из бассейна Ижмы вверх по Печоре и Усе. Наряду со старыми населенными пунктами в Усинском и Кожвинском районах имеются и еще совсем новые поселения, как село Мутный материк на Печоре, село Петрунь на Усе и некоторые другие. История села Мутный материк свежа в памяти населения. Оно было основано переселенцами из Ижмы в 70-х гг. прошлого столетия. Первый житель Сим-Андрей (Андрей Семенович), 70-летний старик, пришел в эти места промышлять зверя и ловить рыбу, а потом обосновался здесь. Он прожил в Мутном только 10 лет. Сейчас жив его внук.

В культуре ижемцев можно проследить три пласта: первый — местный, который мы условно называем охотничье-таежным, второй — земледельческий, тесно связанный с русской земледельческой культурой европейского Севера, и третий пласт, более поздний, связанный у ижемцев с развитием оленеводства и культурой ненцев.

Местный, наиболее древний пласт, общий для всех групп коми, выявляется в ижемской культуре значительно слабее, чем у верхнепечорских коми. На Ижме немногие охотники имеют лесные охотничьи избушки и сохраняют до настоящего времени старинный охотничий инвентарь. Женщины, в противоположность верхнепечорским, здесь не знали производства глиняной посуды без гончарного круга; уже давно прочно вошла в быт четырехколесная телега и т. д. Здесь значительно сильнее ощущаются связи с русской культурой в земледельческих орудиях, жилище и costume.

⁸ А. П. Энгельгардт, Русский Север, СПб., 1897, стр. 225.

⁹ С. В. Максимов, Год на Севере, М., 1890, стр. 506.

Остановимся коротко на характерных особенностях культуры ижемцев.

В дореволюционное время ижемцы занимались в небольших размерах земледелием: сеяли ячмень, иногда рожь. В качестве орудия для молотбы пользовались «кичигой» — деревянной колотушкой своеобразной формы. Аналогичное орудие молотбы под тем же названием известно удорским коми и русскому населению на средней и нижней Печоре. Встречается кичига и у русских Архангельской области.

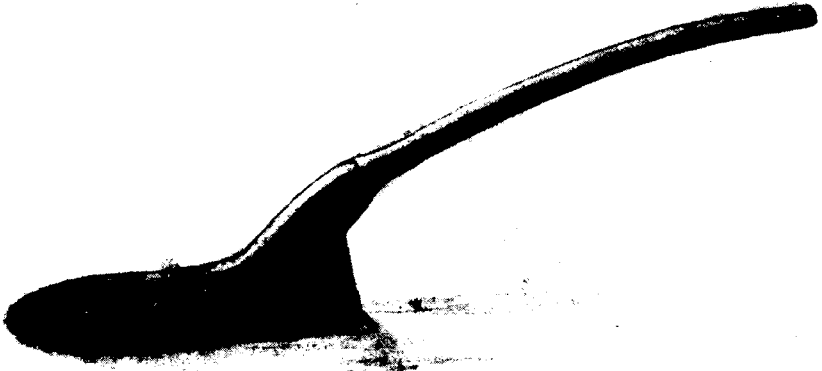


Рис. 9. *Кичига* — старинное орудие для молотбы, в настоящее время вышедшее из употребления (с. Сизябск, Ижемский район)

Такое распространение кичиги не случайно, оно указывает на связь ижемского земледелия не с Вычегдой и Верхней Печорой, где была распространена молотба цепами, а с Мезенью (Удорский район) и русскими поморами Архангельской области, позволяя заключить, что именно оттуда шел колонизационный поток на Ижму. Подтверждением этому служат и другие элементы материальной культуры коми-ижемцев.

На связь с северо-западом указывает также бытующий у ижемцев тип овина-риги (рыныш), который представляет собой срубную высокую постройку с печью, сложенной в одном из углов сруба и топимой «по-черному». Сушка снопов происходит в том же помещении на колосниках, приподнятых на 2,5 м от пола.

Связь с русской культурой, в частности с русскими поморами, наиболее ярко выявляется в типе ижемского дома, его планировке и характере всей застройки. В то время как на Верхней Печоре распространен одноэтажный дом под односкатной крышей с пристроенным к нему сбоку двором (слитная двурядная связь), на Ижме и Нижней Печоре преобладает двухэтажный дом, к которому сзади под той же крышей пристроен двухэтажный двор (однорядная связь). Постройки ижемцев очень близки к постройкам русского населения Усть-Цильмы. Внутренняя планировка ижемского дома также напоминает северовеликорусское жилище. Дом ижемцев стоит фасадом на улицу, вход сбоку. В нижнем этаже устраивается кухня. Печь находится налево или направо от входа и обращена устьем к окнам. Передний угол располагается по диагонали от печи, а стол часто ставится или в переднем углу

или против печи, что также наблюдается у русских Архангельской области и у карел. Полатей и деревянной пристройки около печи над гоббечем не устраивают. В верхнем этаже находится горница, обставленная «по-городски», там стоит богато убранная, под цветным пологом, кровать хозяев, диван «конапель» работы местного мастера, зеркало в деревянной резной раме, стеклянная горка с посудой и стол, накрытый вязаной скатертью, с самоваром.

Культурная общность с северными русскими четко выявляется и в комплексе женской ижемской одежды. Праздничный костюм ижемки шьют из цветного шелка или яркой шерстяной ткани; он состоит из короткой рубашки «сос», с широкими рукавами и прямоугольными вставками — поликами, «ластavec» на плечах, круглого прямого, сшитого в складку сарафана на пришивных лямках, головного убора в виде мягкого чепца (кокошника), который замужние ижемки надевают непосредственно на голову и покрывают в праздники цветной шелковой

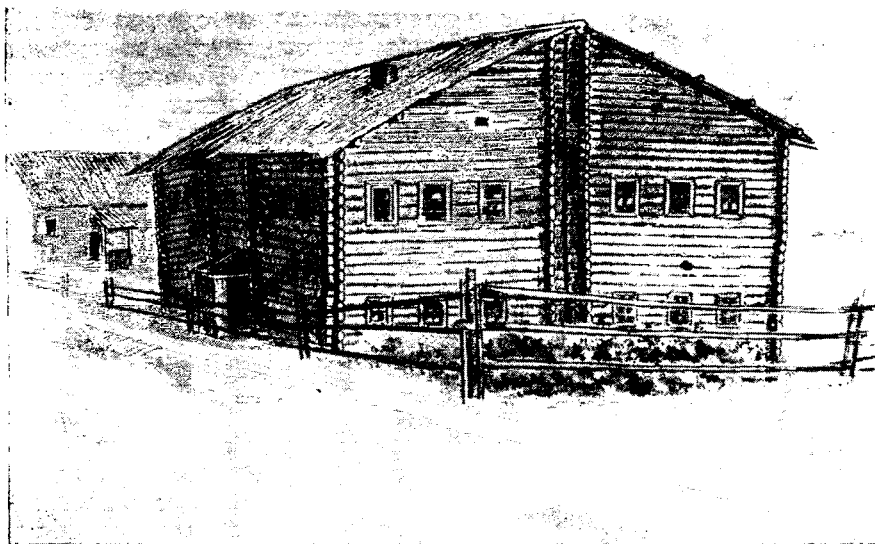


Рис. 10. Распространенный тип дома коми-ижмцев (с. Ижма)

шалью с кистями, а в будни бумажным платком. В качестве свадебного убора был известен «треюк» — парчевый головной убор прямоугольной формы на твердой берестяной основе. Девушки носили на голове платки, свертывая их в виде широкой ленты, металлические цепи на груди и серьги «лапи» с подвесками в виде гусиных лапок (аналогии известны в Удорском районе, на Выми и в Архангельской области). На ногах женщины и мужчины носят шерстяные вязаные узорчатые чулки.

В обычаях и фольклоре ижемцев также ощущаются тесные связи с севернорусской культурой. Так, например, у ижемцев, как и у русских Усть-Цильмы, существовал обычай ритуального съедания хлеба, испеченного в «Великий четверг», на поле во время сева. Был распространен цикл рождественских обрядов, близких к русским обычаям: хождение со звездой, с голубем. Особенно большую близость мы находим при сопоставлении культуры ижемцев с культурой русского населения Усть-Цильмы. Среди коми-ижмцев встречается несколько таких же фамилий, как и в Усть-Цильме (Каневы, Артеевы, Семяшкины). Издавна были распространены на Ижме и Нижней Печоре смешанные браки русских и коми. Существовали близкие обычаи, как, например, угощение

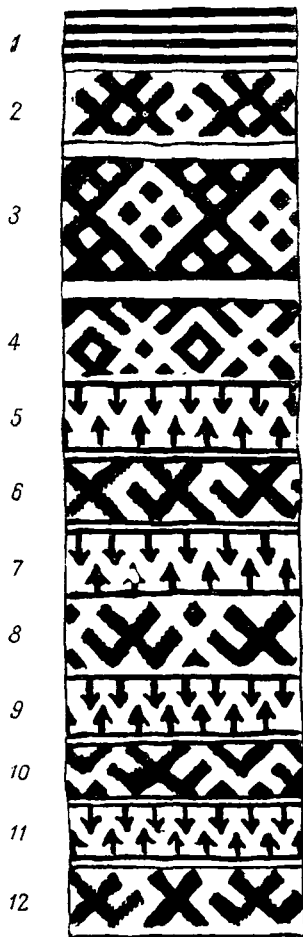


Рис. 11. Узор вязаных чулок (с. Сизябск, Ижемский район)
 1—дор, край; 2—тыр меж сюр, полный бараний рог; 3—кодзув, звезда; 4—кык пöвста-гöгыль, двойной круг; 5, 7, 9, 11—зубчик; 6, 8—крук, крюк 10, 12—утшыс дэжын, половина ошейника

«филой»¹⁰, топтание «шишков» (вежа пуляк)¹¹ и т. д. Все это позволяет предполагать, что в состав ижемцев влилось и русское население Архангельской области, в частности с Печоры.

Третий, оленеводческий, пласт связан с ненецкой культурой и вошел в культуру ижемцев позднее. Весь комплекс оленеводческого хозяйства (нарты, способ упряжки, устройство чума) — целиком ненецкий. Ненецкое происхождение этого комплекса предметов подтверждается и терминологией, заимствованной от ненцев.

Широкое распространение получила у ижемцев также ненецкая одежда из оленьего меха. Общераспространенной зимней верхней одеждой мужчин, женщин и детей служит малица — длинная, глухая одежда, сшитая из оленьего меха ворсом внутрь, с пришитым капюшоном и рукавами. Поверх малицы надевают чехол «малица кышет» — в будни из темной бумажной ткани, в праздники из бархата или сукна. Женщины носят малицу поверх домашнего платья, мужчины поверх пиджака и брюк. Различаются праздничные и рабочие малицы по отделке и качеству материала. В сильные холода надевают «сöвик» — одежду такого же покроя, как и малица, но сшитую мехом наружу. Для осени некоторые ижемцы шьют сукожную малицу. Широко распространена обувь из оленьего меха: высокие меховые сапоги «тобоки» и пимы, внутрь которых вкладывают стельки из сухой травы. Тобоки и пимы носят поверх меховых чулок, называемых «липты». Особенно широкое распространение в последнее время получили у молодых женщин бурки — нарядные меховые сапожки; широко бытуют также домашние туфли «кыс туфли» из оленьего меха. Одежду и обувь шьют ижемки, как и ненки, нитками из спинных и ножных сухожилий оленя. Отделка одежды и обуви состоит из меховых аппликаций в виде вставок — квадратов, треугольников — из белого и коричневого меха,

по краям которого пропущены кусочки разноцветного сукна. Из бытовых вещей, связанных с оленеводческим хозяйством, в домах ижемцев часто можно встретить богато орнаментированные рабочие мешки «тучу» и берестяные, с покрывкой из оленьего меха, колыбели «потан», которые ижемки ставят на нарты, когда отправляются с оленями в тундру.

В советское время происходит постепенное стирание локальных особенностей в культуре верхнепечорских и нижнепечорских коми. Само-

¹⁰ После сбора урожая на Ижме и в Усть-Цильме устраивали «филу» — пекли колобки из ячменной муки, которые, раскрошив, поджаривали в масле и ели.

¹¹ Молодые парни утром в праздник Крещения в Усть-Цильме ездил по улицам взапуски на лошадях и, заезжая во дворы и переулки, «топтали чертей» или «шишков». Существовало народное поверье, что в этот день все «шишки» выходят из воды и могут проникнуть во двор и даже в дом и принести несчастье. Аналогичный обычай топтания «шишков» был известен у ижемцев под названием «вежа пуляк».

название нижнепечорской группы изьва (ижемцы) стало употребляться гораздо реже и заменилось общенародным термином «коми». Ижемский и верхнепечорский диалекты теряют свои различия, и на них говорят только в семье. В школе, в учреждениях, на производстве пользуются общепринятым литературным языком коми.

За годы советской власти огромные изменения произошли в экономике Печорского края. Земледелие продвигается все далее на север. В колхозах Усинского и Кожвинского районов имеются посевы зерновых



Рис. 12. *Малица* — зимняя верхняя одежда из оленьего меха (с. Усть-Уса)

культур, хорошо родится картофель. На Нижней Печоре и Ижме распространено огородничество в закрытом и открытом грунте. Почти полностью осуществлена механизация сельского хозяйства, главным образом работы по сеноуборке, заготовке кормов и т. д. Богатые заливные и сухостойные луга, хорошие пастбища позволяют развивать по всей Печоре животноводство. Районы Печоры и Ижмы превратились за годы советской власти в районы крупного молочного животноводства с улучшенными породами рогатого скота, овец и лошадей. Колхозы и совхозы Печорского края дают государству в большом количестве такие продукты, как молоко, масло, мясо, шерсть, оленин шкуры и т. д. В лучших колхозах организованы опытные участки полевых культур. В Усть-Цилемском районе имеется опытная станция животноводства. Если земледелие за годы советской власти продвинулось далеко на север, то оленеводство за эти годы спустилось на юг, в верховья Печоры, и многие колхозы Троицко-Печорского района имеют лесные стада оленей.

Произошли изменения в охотничьем и рыболовном промыслах. Охотники работают по договорам с государственными организациями, кото-

.

,

,

,

,

,

. . .

.

.

.

,

,

.

.

-

-

,

.

,

,—

,

,

,

,

,

,

.

,

(

).

-

,

.

(

)

.

,

,

,

-

.

,

-

,

.

,

-

,

,

,

.