



ЗАМЕТКИ · СООБЩЕНИЯ РЕФЕРАТЫ

С. О. ХАН-МАГОМЕДОВ

НАРОДНОЕ ЖИЛИЩЕ ЮЖНОГО ДАГЕСТАНА

Летом 1949 г. студенты Московского архитектурного института В. А. Марценюк и автор этой статьи при содействии научного студенческого общества Института проводили работу по изучению архитектуры Южного Дагестана, не исследованного с архитектурной стороны. Собранный материал делится на две части: 1) архитектура Дербента и 2) народная архитектура Южного Дагестана (жилая, культурная, оборонительная и т. д.).

Настоящая статья посвящена народной архитектуре жилища. Экспедицией обследовано 17 селений в Касумкентском и Хивском районах, где было обмерено подробно и эскизно до 50 объектов, зарисовано много деталей, снято большое количество шаблонов с деревянной и каменной резьбы.

Собранный по народному жилищу материал делится на две группы в зависимости от строительного материала. В нижней части предгорий основным строительным материалом является сырцовый кирпич, в верхней же части предгорий — пастелистый песчаник.

I. Саманные дома

Саманные постройки встречаются во многих местах нашей страны. В Южном Дагестане удалось выявить интересные местные особенности саманной архитектуры и проследить развитие жилого дома от древнего однокамерного до современного жилища.

Дома, как правило, имеют два этажа: первый — хозяйственный, второй — жилой. Но иногда встречаются и одноэтажные постройки, если хозяева не смогли осилить постройку второго этажа.

Селения обычно располагаются на склонах с ориентацией на юг, юго-восток и юго-запад. Строительным материалом служат сырцовый кирпич и дерево, причем последнее выполняет и конструктивную и декоративную функции.

Сырцовый кирпич делают так: в земле роют яму, наливают в нее воды, насыпают землю (обычную землю, не выбирая ее специально) и рубленую солому; все тщательно перемешивают с помощью вола. Эту массу заливают в деревянную форму. Затем полученные кирпичи сушат на солнце. Средние размеры кирпича современных домов: $40 \times 15 \times 20$ см. Кирпичи старых построек более плоские. Это различие в размерах кирпича часто помогало определить новые пристройки и представить первоначальный вид старого дома.

Стены домов кладутся толщиной в полтора кирпича. В старых домах стены были толще (в два кирпича). Кладка обычная, цепная и ведется на растворе из той же земли. Продольные швы делаются широкими (до 2 см) из-за неравномерности в размерах кирпичей.

Стены новых и старых домов изрезаны нишами, которые делаются глубиной до 40 см. В толщину стены закладываются деревянные прокладки на всю толщину стены: на эти прокладки (связи) кладут балки перекрытия. Перекрытия имеют такую конструкцию: главные балки, на них кладутся второстепенные прогоны, затем досчатый настил (или накат из жердей), на который настилают солому и насыпают слой земли до 30 см толщиной. Перегородки часто делают из плетеник, обмазанной глиной. Снаружи стены домов обмазывают глиной, но не белят. Внутренние стены белят в жилых комнатах. Балки кровли выпускаются наружу и образуют вокруг дома своеобразный карниз с выносом до 50—60 см.

Накопленный экспедицией материал позволяет проследить эволюцию жилого дома. Удалось обнаружить очень старые дома, большей частью переделанные и испор-

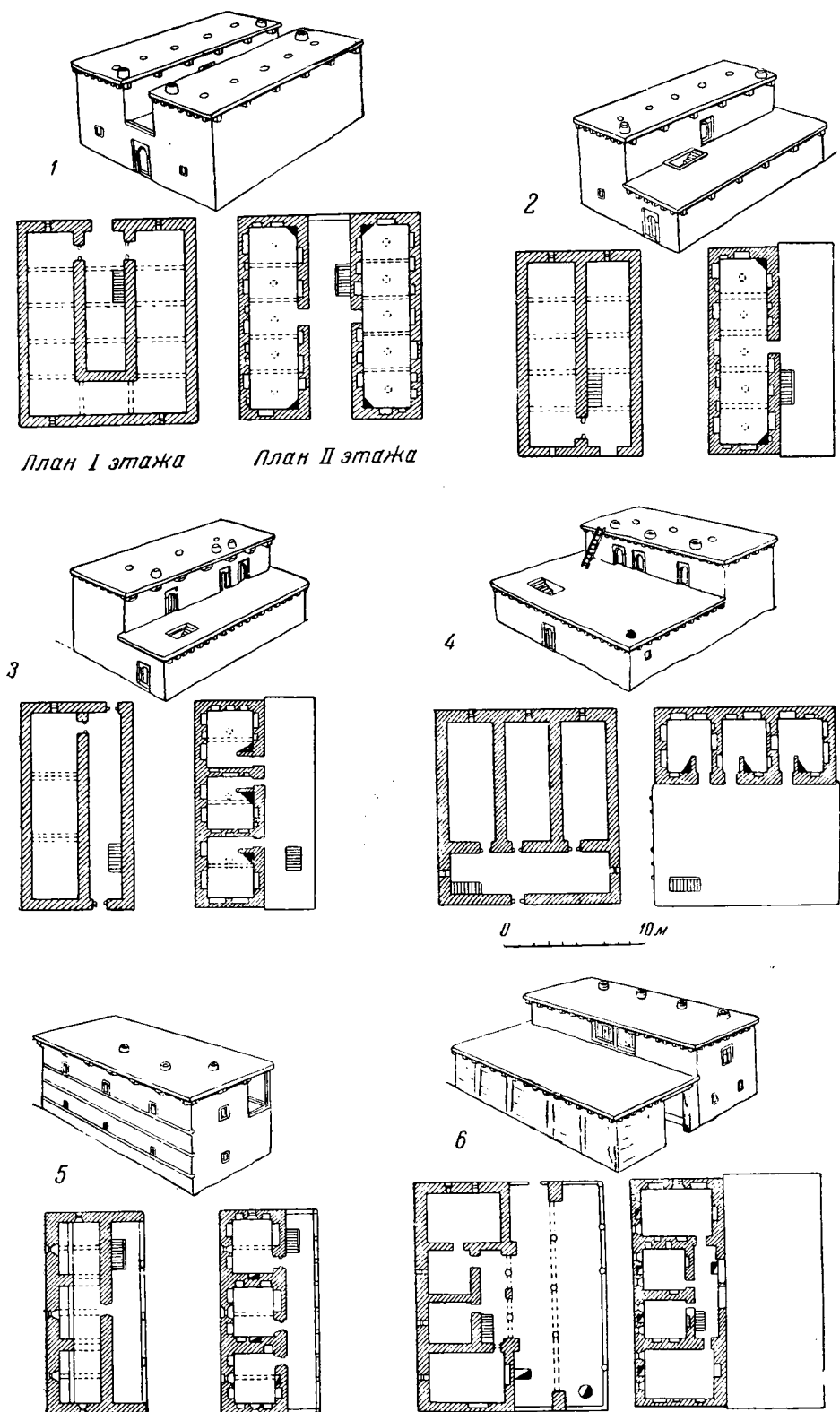


Рис. 1. Эволюция жилого дома (саманного)

ченные позднейшими пристройками. После изучения на месте этих домов появилась возможность дать их реконструкцию.

Наиболее древний дом — это дом Рыфьева (рис. 1, 1) в селении Зухрабкент. Он насчитывает до 200 лет существования. По рассказам стариков, это был первый дом построенный в селении, от него и начало расти селение Зухрабкент.

Дом двухэтажный. Первый этаж состоит из хлева в виде буквы П в плане и не большого крытого дворика, в который ведет дверь с улицы. Из этого дворика лестница ведет на открытую террасу второго этажа, из которой две двери ведут в две огромные комнаты. В доме жила одна семья, и деление на две комнаты непонятно. Дальнейшие типы жилых домов иллюстрируют распад этой большой родовой семьи.

Как и во всех старых домах, перекрытия дома Рыфьева сделаны из прекрасно обработанных прогонов. Сначала на стену кладут поперечные прогоны размером в сечении до 60×30 см, затем по ним укладывают продольные прогоны (20×15 см). Интересно отметить, что поперечные прогоны над первым этажом укладываются плашмя, а над вторым — на ребро, столбы же в первом этаже (террасы, крытые дворы и т. д.) всегда ставят комлем вверх.

Все деревянные части старых домов выполнены очень тщательно и из хорошего материала. Потолок в комнатах обмазывают нефтью (для предохранения от гниения), что придает интерьеру особую выразительность. Старые дома (и дом Рыфьева) имели верхнее освещение жилых помещений. В потолке делалось круглое отверстие до 20 см в диаметре, которое на ночь и во время дождя закрывали сверху камнем.

Все стены изрезаны нишами, которые играют большую роль в быту из-за отсутствия мебели. В ниши на день складывают постель, там же ставят посуду и т. д.

Интерьер комнаты старого дома создается угловым каминем (рис. 2, 1), яркими коврами, которыми устлан пол, и прекрасной металлической и глиняной посудой, которая стоит в нишах и висит по стенам.

Порог в старых домах очень высокий (до 40 см), а дверь низкая (всего 130 см высоты в свету), хотя она и производит впечатление массивной из-за своего материала (дуб) и конструкции. Дверь состоит из массивной дубовой коробки с проемом арочного очертания и полотнища из одной или двух сплошных досок, которое вращается на деревянных шпихах.

Высота этажей очень небольшая: от 1,7 до 2 м (в свету).

Следующий хронологически после дома Рыфьева тип жилища получился как бы разделением его на две части. Этот тип представлен домом Сафихановой в том же селении Зухрабкент (рис. 1, 2). Этот тип дома является отправной точкой развития саманного жилища, в то время как дом Рыфьева скорее спаренный из двух домов.

Дом Сафихановой имеет один хлев и над ним обширную жилую комнату, где жила большая семья. К первому этажу пристроен крытый двор с выходом по лестнице на второй этаж. Как и дом Рыфьева, этот дом выходит на улицу короткой стороной, а длинной примыкает вплотную к другим подобным домам. Несмотря на обилие земли, дома строились рядом, так как старинная вражда и возможность нападения врагов заставляли искать помощи у соседей.

Следующий тип дома иллюстрирует начавшееся распадение семьи, жилая комната делится на части. Женатые сыновья уже живут в отдельных комнатах. Хлев же остается общим, что указывает на общность хозяйства всей семьи.

Интересна планировка этих маленьких жилых комнат. Внутри около входной двери делается небольшая стенка, за которой располагается угловой камин (рис. 3, 2 и 3). Таким образом, около двери образуется нечто вроде маленьких сеней размером 1×1 м. По рассказам стариков, эта стенка предохраняла семью, сидящую перед камином, от выстрелов в дверь, а также защищала камин от ветра при открывании двери. Такие комнаты-крепости обнаружены во многих селениях. Дома обычно имеют по три комнаты, но есть дома и из двух комнат. Один дом состоял из одной ячейки (с. Испик). Примером этого типа служит дом Курбана Магомедова в с. Испик (рис. 1, 3). Он, как и дом Сафихановой, имеет крытый двор, на крышу которого выходят двери трех жилых комнат. Внутренние стены жилых комнат густо покрыты нишами (в два этажа); кроме ниш, под потолком на стене устроена полка для посуды.

Концы балок перекрытия дома Курбана Магомедова резные. В старых домах, кроме балок, резьбой покрывалась деревянная лестница, ведущая на второй этаж.

Следующий тип дома иллюстрирует дальнейший распад семьи. Делится на части первый этаж, и каждый женатый сын получает свой хлев. Происходит хозяйственное выделение сыновей. Таким домом является дом Меджидовой в селении Ашага-Стал (рис. 1, 4). Хлев не мог быть просто разделен на три части, так как его назначение (содержание скота и т. д.) лимитирует его минимальные размеры, поэтому хлев значительно вырос по сравнению с жилыми комнатами. Крытый дворик и терраса остались еще общими.

Все описанные четыре типа домов не имели стальных окон во втором этаже и по существу еще не имели ярко выраженного фасада.

Следующий тип дома уже имеет окна, хотя еще и без стекол. Это уже дом отдельной семьи, состоящий из нескольких комнат. В планировке дома чувствуется влияние традиции, он еще имеет все комнаты одинакового размера, нагнанные на одну ось. Хозяйственный этаж состоит из одного помещения. К дворовому фасаду дома пристроена деревянная галлерей на два этажа, в которой расположена лестница.

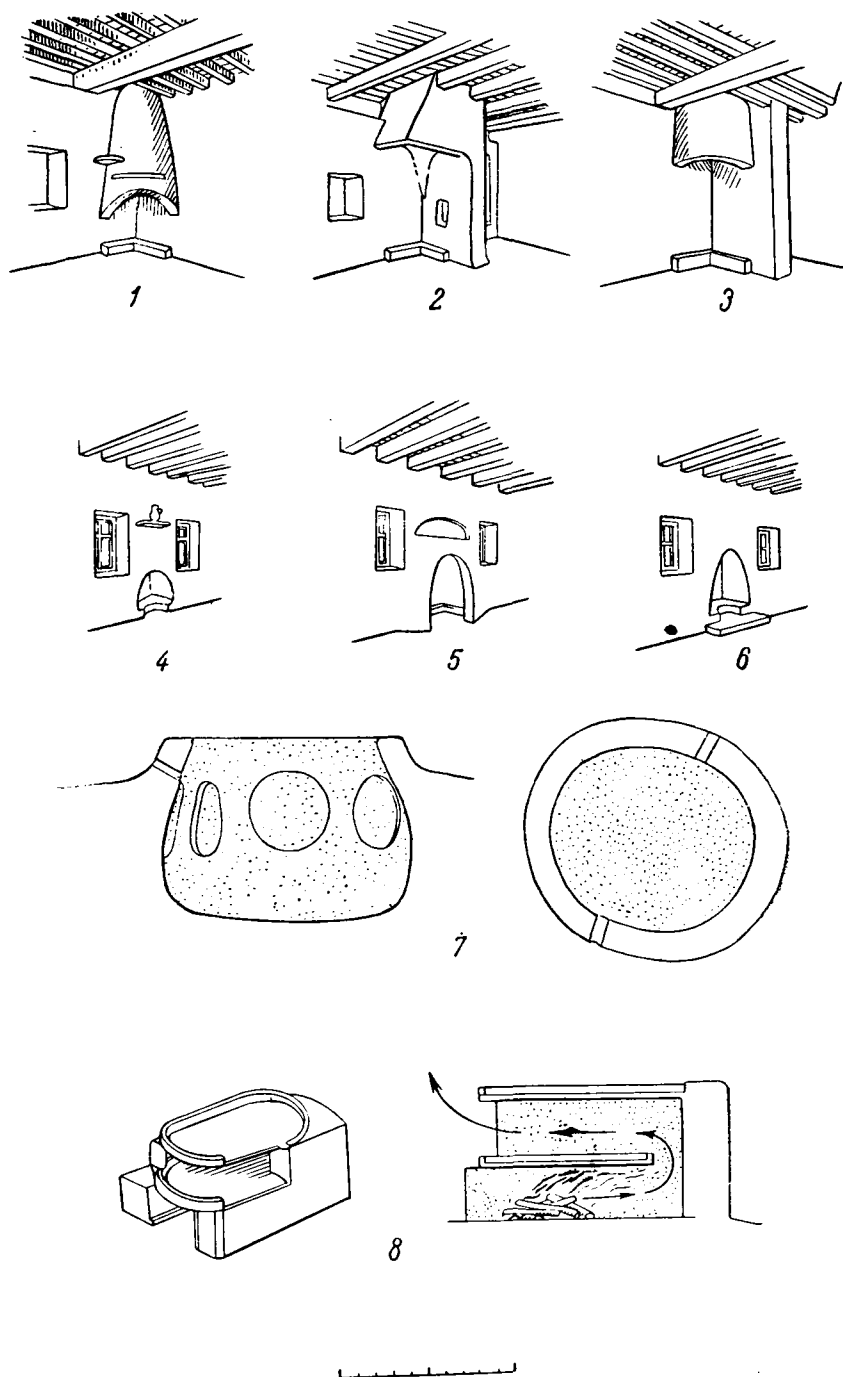


Рис. 2. Каминьы (1—6) и печи для чуреков (7 и 8)

ца, ведущая на второй этаж. К галлерее примыкает крытый двор, но он уже не такой как в старых домах. Он значительно превосходит их по размерам и по высоте (его перекрытие выше, чем перекрытие первого этажа).

Такие крытые двory имеют несколько рядов столбов, поддерживающих их крытие. Во двор ведет не дверь, как в старых домах, а ворота (во двор заезжает на подводе).

Как пример приводим дом Гаджикеримовой в селении Юхари-Стал (рис. 1, а). Интересны дверные запоры в этом доме. В стене устроен жолоб, в котором ходит засов. Из ниши можно двигать его и запереть сразу две смежные комнаты. Дверь, ведущая в хлев, запирается засовом сверху из жилой комнаты.

Лет 60—70 назад появляется стекло в жилых домах. Это резко меняет весь облик здания как снаружи, так и внутри. Окна делаются крупные и играют во внешнем облике дома большую роль.

Дома предреволюционного периода имеют общую схему. Дом делится в первом и втором этажах на равное число помещений и имеет план в виде букв Г или П (якобы просто вытянутой). Дом всегда с южной стороны имеет галлерею, окна же выходят на северный и боковые фасады. К южному фасаду примыкает большой крытый двор с воротами. Северный фасад дома часто имеет навесной балкон.

Наиболее ранним примером такого дома является дом Берембека Бабаева в селении Гезеркент; галлерея здесь (рис. 1, б) еще слабо развита.

Все дома с окнами имеют камин в стене, а не в углу, как в старых домах (см. рис. 2, 4, 5, 6).

Интересные варианты этого типа дома получаются в зависимости от того, как фасадом выходит он на улицу. Если южной стороной, то фасадом оказывается стена крытого двора с большими глухими воротами (рис. 3, 1). Если дом выходит на улицу северной стороной, то крытый двор оказывается за домом, а на улицу выходит фасад с окнами и навесным балконом (имеется не всегда). Под домом делают проезд в крытый двор (рис. 3, 2). Наконец, если дом выходит на улицу боковым фасадом, то ворота во двор делают сбоку (рис. 3, 3). Возможен еще угловой вариант дома.

Дома стоят тесно, так как приусадебных участков нет и весь хозяйственный двор находится в крытом дворе и первом этаже.

Лет 40—50 назад были распространены дома с сильно развитыми навесными деревянными балконами, часто с прекрасными обработанными деталями (рис. 3, 4).

Современные дома продолжают развитие старого жилого дома, но новые условия жизни вносят в дома новое содержание. С образованием колхозов отпала необходимость в единоличном хозяйстве, а следовательно, и в большом крытом дворе. Люди уже не отгораживаются от соседей. Они хотят жить открыто, в коллективе, а крытый двор способствовал замыканию семьи в своем кругу.

Крытый двор все более уходит в прошлое. Это, казалось бы, чисто хозяйственное изменение повлекло за собой качественное изменение архитектуры дома. С уничтожением крытого двора обнажился самый выразительный фасад дома — южный фасад с его галлереями, с богатой игрой светотени, резными столбиками и т. д. (рис. 3, 5 и 6).

Дом из замкнутого, выходящего на улицу глухой стеной, превратился в открытый, приветливый и гостеприимный.

Он получил новое содержание, отражающее сегодняшний день колхозника. Современные дома имеют большие окна, высокие потолки, стенные шкафы вместо ниш и т. д. Современное селение характеризуется обилием галлерей и балконов, что придает ему большую выразительность (рис. 4).

Обогащается и быт колхозника. В домах можно видеть городскую мебель, радио, электричество, картины. Все это резко изменило и интерьер дома, где камин уже не играет главной роли, как в старых домах. Камини здесь малы и часто на лето заклеиваются бумагой.

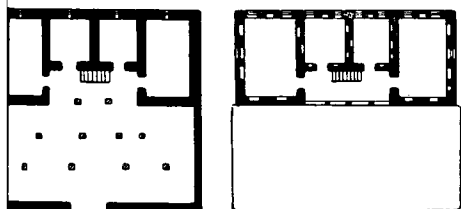
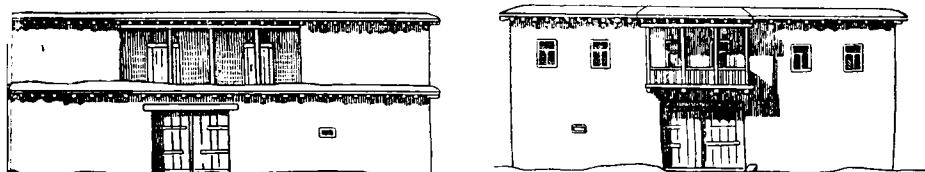
Собранный материал позволил доказать, что в нижней полосе предгорий саман был известен давно, а не является нововведением последних лет, сменившим камень, как утверждают не только специалисты, но и некоторые местные работники. Остатков каменных домов, якобы предшествовавших саманному, не обнаружено.

Несколько слов о деталях саманных домов.

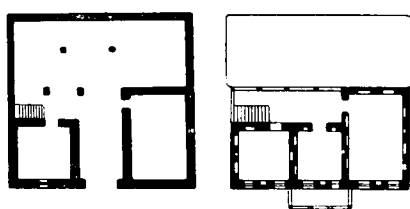
Основным декоративным украшением старого дома являлись резные концы балок. Резьба их крайне примитивна и представляет собой систему треугольных вырубков. Несмотря на это, она очень выразительна и представляет незаурядный художественный интерес. Так же обработаны и столбики второго этажа галлерей. Свообразны окна первого этажа некоторых домов. Это — квадратное окно небольшого размера, в деревянную коробку которого вставлены две металлических полосы с отгибами в стороны в виде острых шипов. Такое окно очень украшает дом.

Надо отметить еще печи для приготовления чуреков. Они располагаются или в крытых дворах, или даже на крыше крытого двора. Такие печи имеет каждая семья.

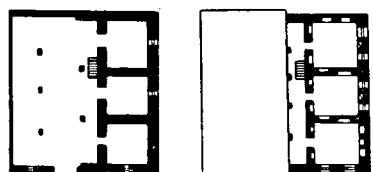
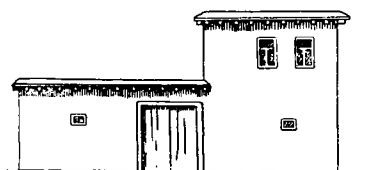
В зависимости от способа приготовления и вида чуреков различают два вида печей. Первая печь (тэндыр) представляет собой вырытую в земле яму, расширяющуюся вниз (рис. 2, 7). Иногда печь несколько выступает над землей, тогда в ее стенках делают отверстие (отдушину). Диаметр ямы 1 м. Изнутри печь обмазывают



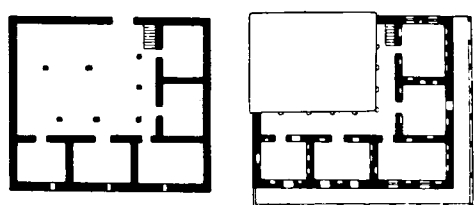
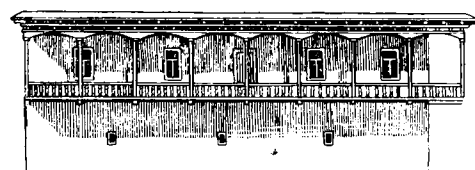
План I этажа 1 План II этажа



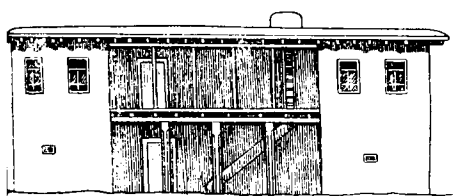
План I этажа 2 План II этажа



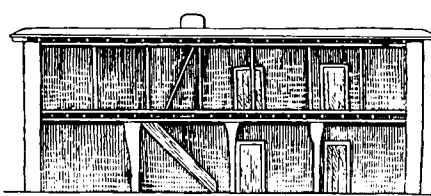
3



4



5



6



(Фасад)



(План)

Рис. 3. Эволюция жилого дома

красной глиной. В таких печах пекут толстые чуреки (до 3—4 см толщиной) диаметром до 30 см, которые прилепляют на разогретые стенки печи, предварительно смочив водой. Яму сверху закрывают. За один раз готовят до 15—20 штук чуреков. Эти чуреки мягкие и делаются на дрожжах.

Второй тип чурека (лаваш) делают без дрожжей. Это большая (до 50 см в диаметре), тонкая (0,5 см) и сухая лепешка. Печь, в которой пекут такой чурек,



Рис. 4. Общий вид селения

имеет очень интересное устройство (рис. 2, 8). Она устроена таким образом, что чурек, лежащий на обожженной глиняной плите, обогрывается огнем, разведенным под этой плитой, снизу и сверху, благодаря оригинальному устройству дымохода.

II. Каменные дома

Селения, расположенные в высокой части предгорий, пользуются песчаником как строительным материалом. Песчаник пастелистый, желтого цвета, от времени становится золотисто-коричневым (на солнце). Камень добывают в каменоломнях поблизости от селения.

Старые дома (построенные лет 100—150 назад) выполнены из необработанного камня небольшого размера на земляном растворе. Углы здания делались из больших отесанных камней. Для придания стенам большей устойчивости и прочности в стены закладывались деревянные прокладки, которые всегда выводились на фасад. Перекрытия такие же, как и в саманных домах, только по накату сначала кладут каменные плиты, а затем насыпают землю. На крыше каждого дома имеется каток для укатывания земли. Это выточенный в форме цилиндра камень длиной до 80—100 см и диаметром до 20—30 см.

Местность, где расположены аулы с каменными постройками, более пересеченная, и дома часто стоят на крутом рельефе, так что половина первого этажа бывает углублена в землю.

В результате изучения собранного материала удалось установить наиболее общий тип старого дома.

Однокамерного жилища в верхних предгорьях не обнаружено. Основная схема старого дома может быть хорошо прослежена на примере дома Абдулаева в селении Зизик (рис. 5, 1). Это двухэтажный дом с ярко выраженным главным фасадом. Как по плану, так и по фасаду дом имеет трехчастное деление. Первый этаж не весь предназначен под хозяйственные помещения. Часть его занята двумя жилыми комнатами, выходящими на фасад. В этих комнатах жили зимой. Между жилыми комнатами первого этажа расположены сени, из которых ведет дверь в хлев и лестница

а второй этаж. На втором этаже расположены четыре жилые комнаты и узкий эридор.

Окна, выходящие на фасад, обычно спаренного типа. Дверь в сени с улицы всегда несколько сбита с центральной оси.

Большой художественный интерес представляет фасад дома. Его выразительность достигнута удачным сочетанием необработанного камня и хорошо обработанных деревянных частей. Декоративную функцию целиком выполняет дерево. На фасад выходят пять парных окон и дверь. Большую роль в выразительности дома играют ревянные прокладки, выходящие на фасад. На фасад же выходят семь деревянных консолей карниза. Искусство обработки консолей в каменных домах стоит выше, чем в саманных. Это обычно выкружка с гирькой той или иной формы.

В таком доме обычно жила большая семья — отец с выделенными сыновьями. Могут быть варианты этого типа дома. В зависимости от того, какой стороной прикрывает он к склону горы, с той стороны обычно делают хлев.

Второй разновидностью старого дома является дом с лоджией в центре второго этажа. Лоджия может быть глубиной во весь верхний коридор (рис. 5, 2) или частью его. В центре лоджии обычно ставят столбик с красивой резной подбалкой.

Третья разновидность старого дома — это дом с висячим балконом вместо лоджии (рис. 5, 5—6).

Можно отметить еще разновидности в зависимости от того, каким фасадом выходит дом на улицу. Если задним фасадом, то окна заднего фасада делают спаренные (рис. 5, 4). Иногда весь первый этаж занят хозяйственными помещениями, и на фасад окна бывают лишь на втором этаже (рис. 5, 3).

В богатых домах деревянные части (окна, двери, связи, консоли) сплошь покрыты резьбой. Наряду с низкой техникой обработки камня искусство резьбы по дереву стояло раньше в этих местах на большой высоте. В настоящее время это искусство утрачено, но развилось искусство обработки камня и резьбы по камню.

Наиболее богатую отделку имеют дома, построенные в переходный период (лет 9—80 назад), когда техника обработки камня органически сочеталась с искусством резьбы по дереву. Интересны три дома этого периода в селении Хив. Из них самым замечательным по своим художественным достоинствам является дом Герейханова (рис. 6). Это местный «дворец» богача (старшины селения). Народные мастера строили дом семь лет.

Хорошо сохранились оба фасада дома (дворовый и уличный). Первый этаж состоит из сеней, куда ведут две каменные арки, и хозяйственных помещений. Второй этаж имеет четыре жилые комнаты и лоджию с подъемными окнами оригинальной конструкции. Все деревянные части дома (за исключением связей) покрыты резьбой. Народные мастера применили здесь старые традиции, смело переработав их. Здесь встречаются резные окна с одним проемом (рис. 6), прямоугольные (а не ромбические) резные двери, ведущие с лоджии в комнаты, резные вставки на фасаде, резные подъемные окна, резные панели и т. д. и т. п. Все это показывает высокую даренность мастеров и ставит этот дом в первый ряд домов народной архитектуры не только Дагестана. Наряду с прекрасно обработанным деревом и камнем дома хорошо отесан. Из тесаного камня сделаны арки и консоли по бокам дворового фасада. Арки имеют четверти и, вероятно, раньше запирались воротами.

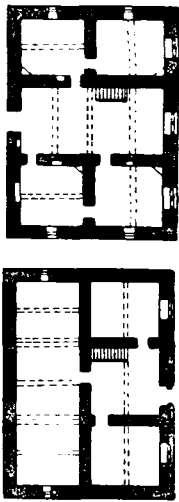
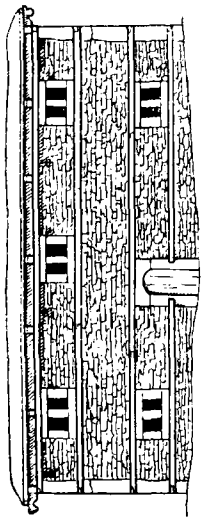
Интересен карниз над лоджией. Балки здесь выпущены очень часто. Между ними — деревянные вставки с отверстиями для птиц. Получилась целая полоса своеобразных «скворешен». Такие карнизы характерны для домов переходного периода.

Под окнами лоджии и под окнами комнат, обращенных во двор, сделаны ниши, которые ставятся улья. В стене сделаны отверстия для пчел. Внутри сеней в стенах сделаны кормушки для лошадей, а к нижней деревянной прокладке дворового фасада привинчены кольца для привязывания их. Интересны по отделке интерьеры дома (резные балки, двери, резные ставни окон). Особенно богата по отделке «кухонная» (одна из боковых комнат). Ее стены отделаны резными деревянными панелями, а потолок сплошь покрыт резьбой.

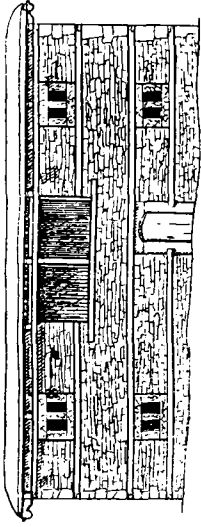
Надо отметить, что как в доме Герейханова, так и в других домах резьба нигде не повторяется. Каждое окно, дверь и т. д. имеют свой рисунок и орнамент. Интересны еще два дома переходного периода в Хиве — Мирзы Магомедова и Резаковой. Оба дома с лоджиями, выполненные из тесаного камня и богато покрытые резьбой по дереву. Дом Резаковой уже стоит на пороге перехода к новому типу. У него почти не сохранилось деревянных связей и окна второго этажа уже со стеклом.

Надо сказать несколько слов о деталях старых домов.

Окна обычно с двумя проемами прямоугольного, арочного или стрельчатого сертания. Они покрываются резьбой либо равномерно по всей плоскости коробки, либо над прямоугольным проемом резьба имитирует арку. Характер резьбы — трехрядовый: это или узоры из «плетенки» (рис. 7, 1—2), или геометрическая резьба (рис. 7, 3—4), полученная пересечением окружностей, или живописная резьба (рис. 7, 5—6). Окна состоят из массивных деревянных коробок и тонких ставен, распадающихся на деревянные шипы. Конструкция дверей напоминает конструкцию окна. Двери также сплошь покрываются резьбой (рис. 8). Иногда в замке арочного проема двери резьба принимает формы волот. Богато декорируются балки карниза. Иногда покрываются резьбой и балки потолка.



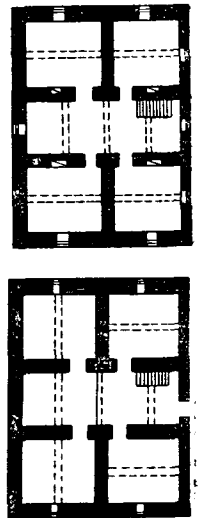
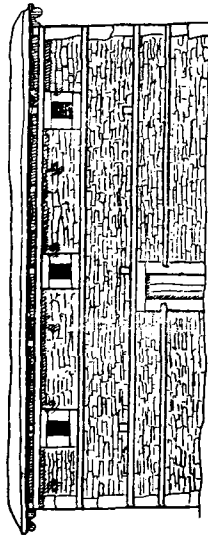
1



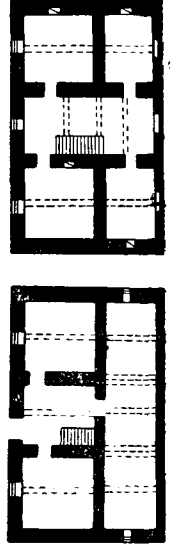
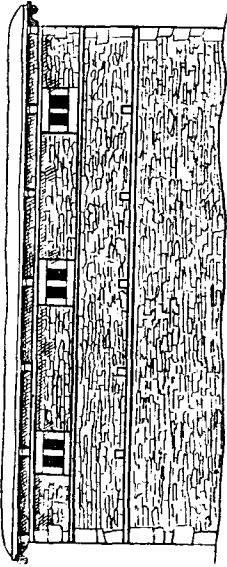
2

План II этажа

План I этажа



3



4

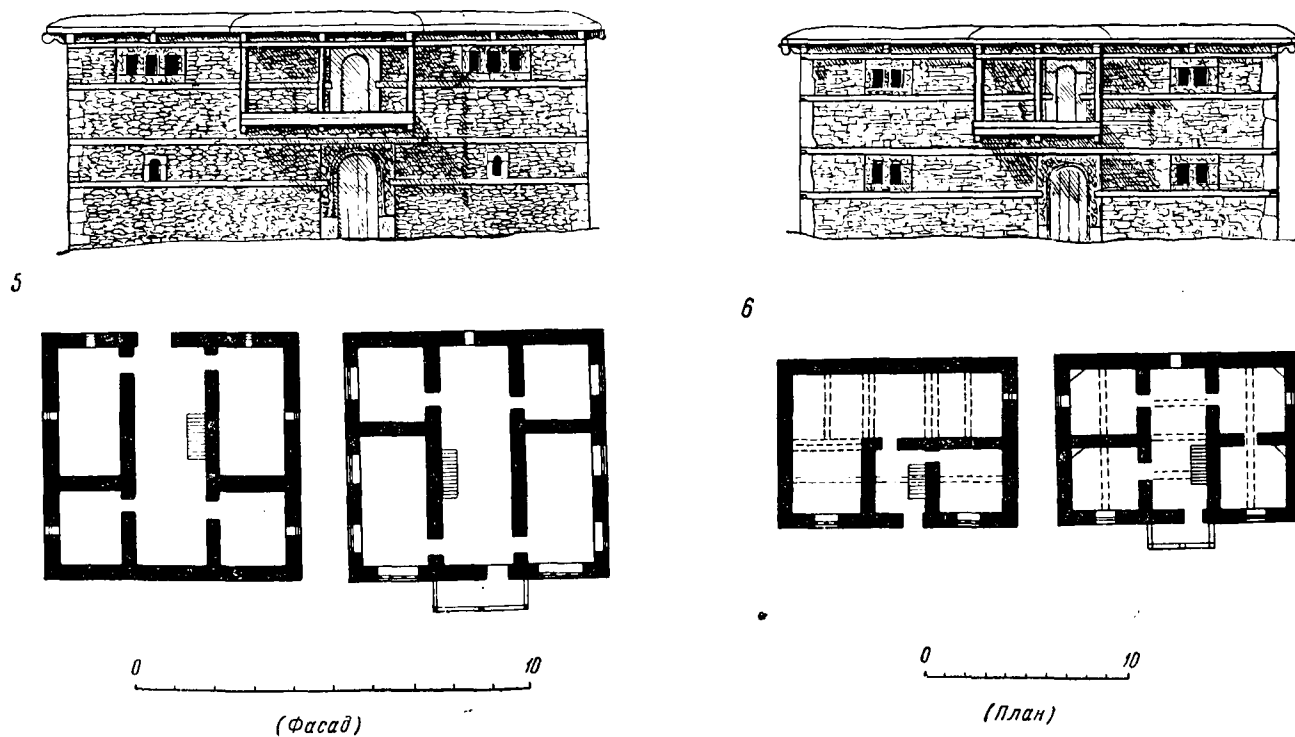


Рис. 5. Типы старых домов: 1, 2 — сел. Зизик; 3 — сел. Хив; 4 — сел. Карчаг; 5 — сел. Юхари-стал; 6 — сел. Зизик

Со временем все более развивалась техника обработки камня. С появлением стекла и филанчатых дверей старые окна и двери уходят в прошлое. Тесанная кладка стен делает ненужными деревянные связи, карниз из деревянных консолей заменяется карнизом из каменных консолей или профилированным. Это отмирание дерева на фасаде привело к утрате искусства резьбы по дереву. Оно потеряло декоративную функцию, которая перешла к камню. Появляются резные каменные консоли под балконами, резные каменные окна, резные каменные столбы и т. д.

Но, кроме этого, в новых домах появляется элемент большой архитектурной выразительности — арка. Собранный материал позволяет считать, что арка была давно известна народам Южного Дагестана. Новый каменный дом по своей планировке очень похож на саманные дома современного периода. Арка в этих домах выполняет роль ворот, ведущих в крытый двор; часто арка делается под домом. Отсюда обилие арок в селениях, что очень повышает архитектурную выразительность всего селения в целом.

Часто камни кладки покрываются насечкой в виде «елочки» или же покрываются резьбой из стилизованных рисунков. Современный дом не имеет крытого двора и арка уже не находит всеобщего применения. Сейчас ее часто применяют как ворота в ограде.

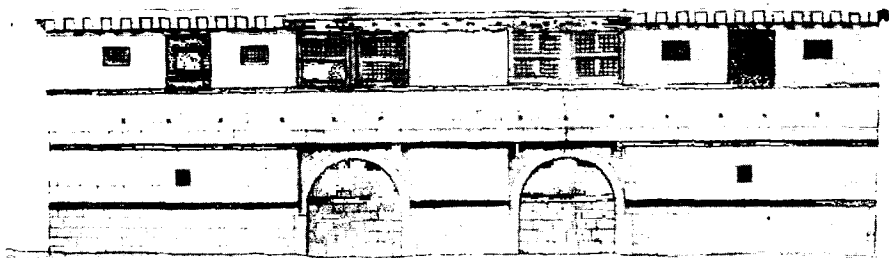
Селения с каменной архитектурой стоят на крутом рельефе и представляют собой единый архитектурный комплекс, где роль одного здания сводится к минимуму. Обилие арок, крутой рельеф и галереи домов создают неповторимые по красоте композиции.

Планировка селения не поддается какой-либо систематизации, так как рельеф местности затрудняет вести застройку улиц регулярно. Селения обычно компактные, так как прусадебные участки, благодаря наличию хозяйственного этажа и крытого двора, сведены к минимуму.

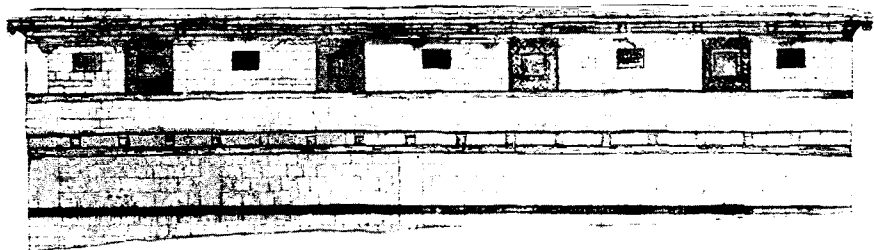
Подводя итог сказанному, хочется отметить, что статья не претендует на окончательность своих выводов, так как работа по изучению народной архитектуры Южного Дагестана находится в стадии накопления материала. Дальнейшие поездки в Дагестан внесут коррективы в первоначальные выводы.

Автор намеренно рассматривал архитектуру жилища лезгин (Касумкентский район) и табасаран (Хивский район) совместно, не расчлняя ее на две части, так как различия замечено не было. Таким образом, эту архитектуру можно назвать лезгино-табасаранской.

Собранный материал позволяет считать, что Южный Дагестан обладает нераскрытыми художественными сокровищами народного зодчества, изучение которого внесет большой вклад в историю архитектуры. Тщательное изучение и графическая обработка народной архитектуры Дагестана помогут возродить многие утраченные приемы народных мастеров и помогут созданию национальной архитектуры Дагестана, которая сейчас в значительной степени ориентируется на Азербайджан, что можно видеть по постройкам последних лет в Махач-Кале.



Фасад со двора



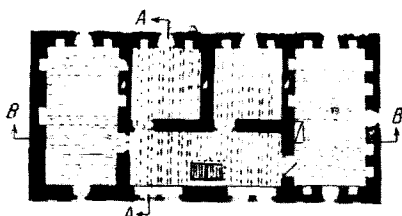
Фасад на улицу

0 1 2 3

1

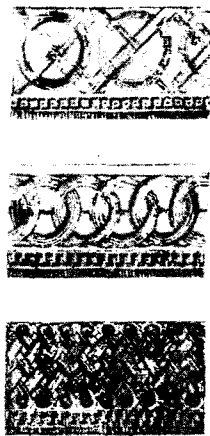
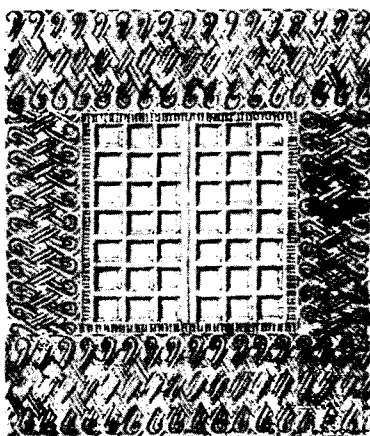
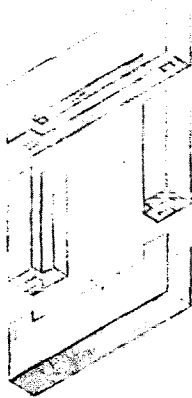


План I этажа



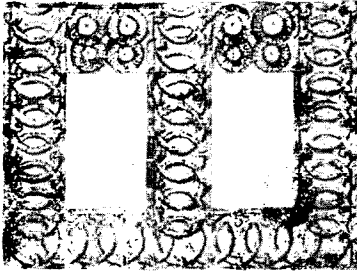
План II этажа

2

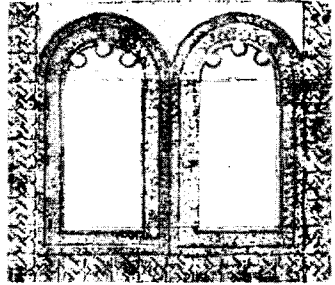


3

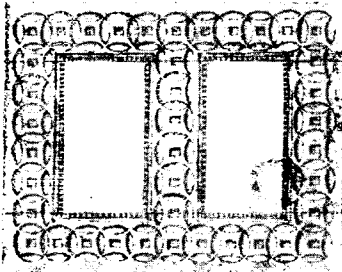
Рис. 6. Дом Герейханова



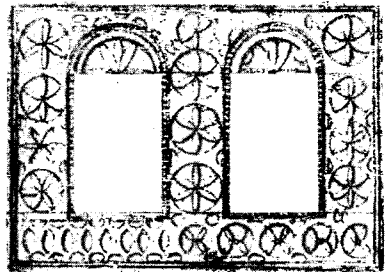
1



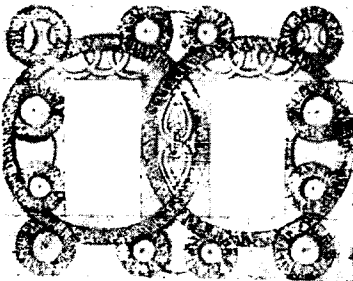
2



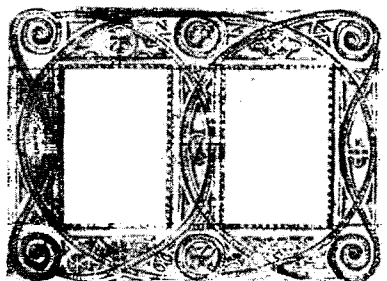
3



4



5



6

Рис. 7. Типы деревянных резных окон

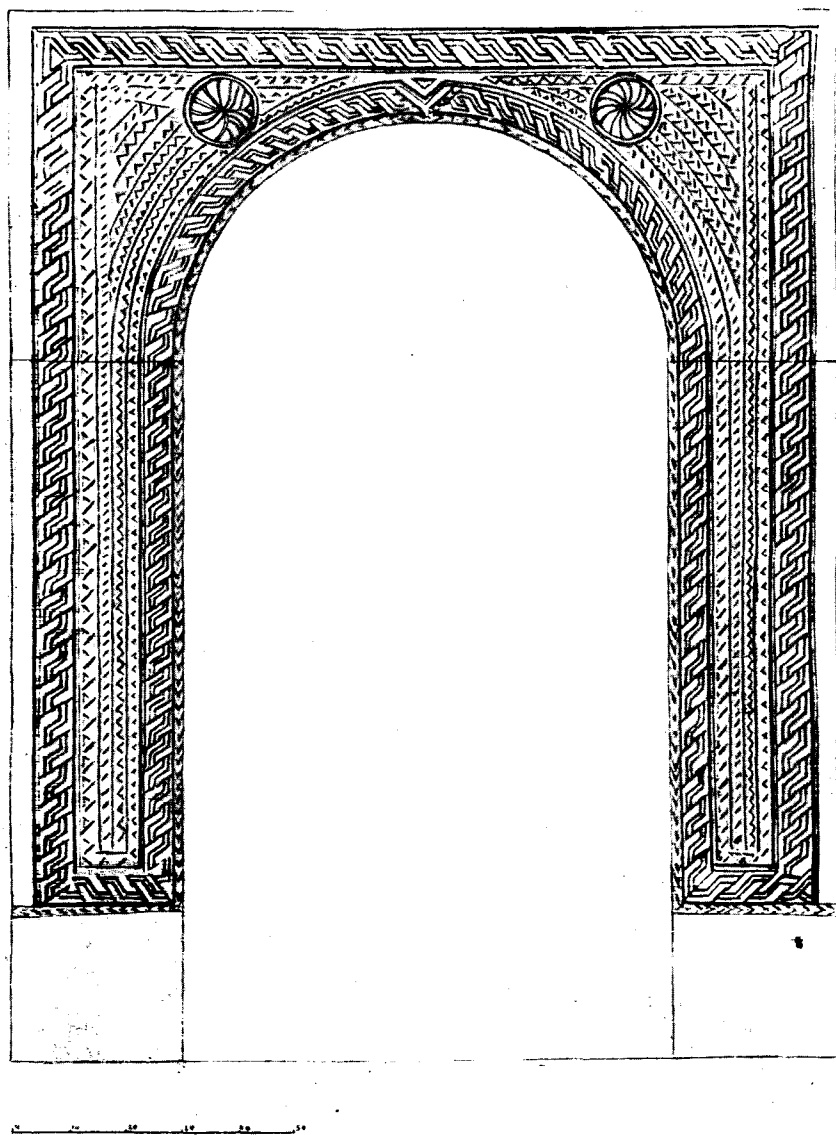


Рис. 8. Резная дверь жилого дома (с. Зизик)