

Т. А. ТРОФИМОВА

К ВОПРОСУ ОБ АНТРОПОЛОГИЧЕСКИХ СВЯЗЯХ В ЭПОХУ ФАТЬЯНОВСКОЙ КУЛЬТУРЫ

(Антропологический этюд)

«Фатьяновские древности остаются загадкой, наиболее трудной из всех археологических загадок»¹.

«Для нас все более и более становится неизбежным в параллель к эллинской колониальной культурной работе на причерноморском юге со скифской в основе общественно-племенной средой проследить работу месопотамского «культурного напора» на восток и север»².

«По названию «чуваши» — шумеры»³.

1.

Вопрос о происхождении фатьяновской культуры, относящейся к эпохе бронзы и датируемой II тысячелетием до нашей эры, до сих пор не получил в археологической литературе своего полного разрешения. Действительно, эта культура, широко распространенная в лесной полосе Волго-Окской области и Среднего Поволжья, известная до последнего времени по могильникам со скорченными погребениями и инвентарем, резко отличающимся от стоянок ямочно-гребенчатого неолита, плохо увязывается с местными, более древними и синхронными культурами Восточной Европы.

Это обстоятельство привело к тому, что был выдвинут ряд гипотез о пришлое происхождении племен фатьяновской культуры. А. А. Спицын⁴ и В. А. Городцов⁵ связывали происхождение фатьяновской культуры с Северным Кавказом на основе сходства сосудов, орнамента, каменных топоров, некоторых украшений, одинаковой формы клиньев — каменных на севере, медных на юге, — тонких кремневых ножей, сходных с медными ножами кубанских курганов. В зарубежной литературе в связи с развитием «нордической теории» делались настоячи-

¹ А. В. Арциховский, Введение в археологию, М., 1947, стр. 72.

² Н. Я. Марр, Из переживаний доисторического населения Европы, Избранные работы, т. V, 1935, стр. 321.

³ Н. Я. Марр, Чуваши-яфетиды на Волге, Избранные работы, т. V, стр. 331.

⁴ А. А. Спицын, Медный век в Верхнем Поволжье, СПб., 1903, стр. 15, 16: его же, Новые сведения о медном веке в средней и северной России, Записки Русского археолог. об-ва, Русское отделение, т. II, стр. 10.

⁵ В. А. Городцов, Бытовая археология, М., 1910, стр. 270—272.

вые попытки вывести фатьяновскую культуру из Прибалтики и превратить ее носителей в «арийцев»⁶.

Ниже мы еще вернемся к этой «теории». Здесь же остановимся подробнее на вопросе о культурных связях с Кавказом. В. А. Городцов, рассматривая направление культурных течений в эпоху бронзы на русской территории, писал: «Что же касается культурных течений по русской территории, то можно заметить, что древнейшее из них шло из Месопотамии и отчасти Малой Азии через Кавказ, откуда широким веером распространялось по степи и проникло далеко в глубь леса. Вторым течением явилось среднеазиатское, покрывшее восточную часть леса до р. Камы и всю степь новым наслоением памятников. Наконец, третьим течением последовало сибирское, давшее в пересечении с среднеазиатским течением в области Камы нечто вроде культурного очага, развитие которого, однако, следует отнести уже к железной эпохе»⁷.

Рассматривая погребальный инвентарь из курганов Северного Кавказа в Кубанской области, в городе Майкопе и станицах Костромской и Царской, В. А. Городцов указывал, что там в эпоху начала бронзы была распространена одна культура, первоисточником которой являлась Месопотамия, хотя также существовало и влияние из Малой Азии⁸. В. А. Городцов считал, что из Месопотамии были заимствованы топоры, кирки, долота, пластинки рубанков, золотая, серебряная и бронзовая посуда, все металлические украшения из драгоценных камней и белой пасты, а также и рисунки на серебряных сосудах. К заимствованиям из Малой Азии он относил формы пластинчатых копьевидных ножей и кинжалов⁹. Культуры катакомбная, ямная и срубная, по Городцову¹⁰, развивались под сильным влиянием северокавказской культуры; и, наконец, к наиболее отдаленной области кавказского влияния В. А. Городцов отнесил памятники фатьяновского типа в верхнем течении Волги, главнейшими из которых являются могильники в окрестностях деревни Фатьяновой и села Великого б. Ярославской губернии¹¹.

В более поздней своей работе, посвященной культурам бронзовой эпохи Средней России, В. А. Городцов, анализируя отдельные находки из области распространения фатьяновской культуры, подчеркивал генетические связи не только с Северным Кавказом, но вообще с Югом (Кавказом, Малой Азией¹²). Так, он указывал, что наиболее распространенные типы сверленных каменных топоров, как лопастной, лопастно-хордовый и ладьевидный, имеют все признаки местной выработки и генетически более связаны с югом (Кавказом, М. Азией), чем с западом (Скандинавией, Средней Европой и др.)»¹³; при этом он подчеркивал, что «находки топоров этих типов вне области фатьяновской культуры следует рассматривать, как доказательство существования экспорта фатьяновских изделий в заграничные области»¹⁴. Говоря о медных и бронзовых топорах с вислым обухом в области распространения фатьяновской культуры, В. А. Городцов указывал, что Месопотамия и Элам были областями выработки топора с вислым обухом. Из Элама в Европу эти топоры могли проникать тремя путя-

⁶ А. М. Tallgren, Die Kupfer- und Bronzezeit in Nord- und Ostrussland, Finska Fornminnes-föreningens Tidskrift, Bd. XXV, 1911; его же, L'âge du cuivre dans la Russie Centrale (Fatianovo), 1912.

⁷ В. А. Городцов, Указ. раб., стр. 251. Разрядка наша.

⁸ Там же, стр. 259.

⁹ Там же:

¹⁰ Там же, стр. 263—270.

¹¹ Там же, стр. 271.

¹² В. А. Городцов, Культуры бронзовой эпохи в Средней России, Отчет Российского исторического музея в Москве за 1914 год, М., 1915, стр. 120—170.

¹³ Там же, стр. 143. Разрядка наша.

¹⁴ Там же, стр. 143.

ми: 1) Малой Азией и Балканским полуостровом, 2) Кавказом и 3) Каспийскими воротами¹⁵. На основании соображений, на которых мы останавливаться не будем, В. А. Городцов указывал, что проникновение бронзовых вислообушных топоров в Среднюю Европу (территория Венгрии) и в Восточную Европу (Северный Кавказ и Восточная Россия) произошло двумя путями — через Южный Кавказ и Каспийские ворота¹⁶.

Нельзя также не отметить указания В. А. Городцова, что наиболее приближающимися к фатьяновским сосудам оказались шаровидные сосуды, найденные в б. Бакинской губернии (Кубинский округ) недалеко от Дербентского прохода, вместе с медным или бронзовым топором с вислым обухом¹⁷.

Заключая статью, посвященную культурам бронзовой эпохи Средней России, В. А. Городцов указывал, что хотя сношения людей фатьяновской культуры были очень разнообразными, но преимущественную роль играли связи с юго-востоком и юго-западом (почти западом, по выражению Городцова), причем главная связь существовала с юго-востоком¹⁸.

В 1925 г. Ю. В. Готье поставил вопрос о местном происхождении фатьяновской культуры¹⁹. В последующих работах советских археологов получила свое развитие эта последняя точка зрения. Так, в 1939 г. О. Н. Бадер писал о происхождении фатьяновской культуры: «появление фатьяновской и стадияльно близких ей археологических культур на огромных пространствах Восточной Европы и Азии обусловлено прочным внедрением и ведущей ролью новой формы хозяйства — скотоводства. Процесс возникновения своеобразных культур этой стадии есть не что иное, как процесс выделения пастушеских племен, ведущий, в свою очередь, к возникновению патриархата»²⁰. Не возражая О. Н. Бадеру по существу выдвинутого им тезиса, нельзя не отметить, что для того, чтобы понять и объяснить своеобразие этой культуры, ее конкретную форму, ее связи в пространстве и времени, высказанное положение оказывается недостаточным. О. Н. Бадер, чувствуя недостаточность своего объяснения, сразу же делает следующую оговорку: «Самый процесс этого перехода и обусловленных им изменений в материальной культуре, конечно, далеко еще не ясен и в дальнейшем должен послужить предметом тщательного изучения»²¹.

К восточному крылу фатьяновской культуры относятся также курганы у деревни Атли-Касы Ядринского района Чувашской республики (Третьяков), могильник возле деревни Баланово в Козловском районе Чувашии и некоторые другие памятники. Так, О. Н. Бадер, исследовавший Балановский могильник в Чувашской АССР (1937)²², относил его к фатьяновской культуре, указывая на некоторые характерные отличия в элементах материальной культуры от типичных фатьяновских могильников Верхнего Поволжья²³. Вместе с тем он указывал на сходство материальной культуры Балановского могильника с другими, несколько

¹⁵ В. А. Городцов, Указ. работа, стр. 148.

¹⁶ Там же.

¹⁷ Там же, стр. 160.

¹⁸ Там же, стр. 168.

¹⁹ Ю. В. Готье, Очерки по истории материальной культуры Восточной Европы, 1925.

²⁰ О. Н. Бадер, К истории первобытного хозяйства на Оке и в Верхнем Поволжье в эпоху металла, «Вестник древней истории», 1939, № 3, стр. 115.

²¹ Там же. — Критические замечания по поводу этого положения, выдвинутого О. Н. Бадером, были высказаны в советской литературе рядом авторов.

²² О. Н. Бадер, Археологические исследования Центрального Чувашского музея, «Советский музей», 5, М., 1937, стр. 35—44.

²³ О. Н. Бадер, Могильник в урочище Карабай близ д. Баланово в Чувашии, «Советская археология», VI, 1940, стр. 87.

более поздними памятниками на территории Чувашской АССР, с абашевскими могильниками и древними курганами у д. Атли-Касы²⁴.

М. С. Акимова, проводившая раскопки Балановского могильника в 1940 г., в своей статье²⁵ дает главным образом описание найденных ею при раскопках предметов материальной культуры, указывая, что инвентарь из ее раскопок мало отличается от материала из раскопок предыдущих лет. Однако найденные при раскопках в 1940 г. один плоскодонный сосуд баночной формы и глиняная ложка находят себе аналогии в инвентаре, относящемся к погребениям срубной культуры. М. С. Акимова считает возможным предполагать наличие связи между населением, оставившим Балановский могильник, и населением срубной культуры²⁶. В оценке материала из Балановского могильника М. С. Акимова соглашается с мнением О. А. Кривцовой-Граковой, что Балановский могильник относится к позднему этапу фатьяновской культуры.

О. А. Кривцова-Гракова на основании анализа археологического материала, относящегося к различным памятникам фатьяновской культуры, устанавливает неоднородность хронологических рамок для трех групп памятников — московской, ярославской и чувашской и указывает на их возможные различные этнические связи²⁷. Московскую группу памятников О. А. Кривцова-Гракова датирует концом III тысячелетия и первой четвертью II тысячелетия до н. э., т. е. концом ямной и началом катакомбной культуры²⁸. При этом наиболее четкие аналогии древнейших форм керамики этой группы она видит в одиночных погребениях Южной Скандинавии и Дании, а также и в соответствующей культуре Финляндии²⁹. Ярославская группа, по ее мнению, сменяла московскую, повидимому, в конце первой четверти II тысячелетия. О. А. Кривцова-Гракова пишет: «В то время начинаются интенсивные связи с Северным Кавказом, особенно с Майкопской культурой, эпохи станицы Царской, относящейся к этому времени. Очевидно, путь проходил по Волге»³⁰. Вместе с тем в ярославских погребениях встречаются вещи, ведущие свое происхождение из унетичкой культуры. Чувашская группа, по этому автору, сменяет ярославскую в половине II тысячелетия. Наряду с продолжающимися отношениями с населением унетичкой культуры, О. А. Кривцова-Гракова указывает на возникновение сношений этой группы населения с населением юго-восточных срубной и андроновской культур, которые продолжают и позднее на территории Чувашии, в эпоху абашевской культуры³¹.

О. А. Кривцова-Гракова, разработав хронологию памятников фатьяновской культуры, вопроса о происхождении фатьяновской культуры в целом не касается, тогда как в более ранней своей работе этот автор, констатируя резкие различия в облике культур ямочно-гребенчатого неолита и фатьяновской, писала: «Резкое отличие от местных культур Болго-Окского бассейна и полное отсутствие признаков, позволяющих связать эти две культурные группы генетически, заставляют воздерживаться от попыток объяснения происхождения фатьяновской культуры»³². Повидимому, автор и сейчас продолжает стоять на этой позиции.

А. П. Смирнов в своей работе, посвященной древней истории чуваш-

²⁴ О. Н. Бадер, Указ. работа, стр. 86—87.

²⁵ М. С. Акимова, Балановский могильник, «Краткие сообщения ИИМК», XVI, 1947, стр. 121—130.

²⁶ Там же, стр. 129.

²⁷ О. А. Кривцова-Гракова, Хронология памятников фатьяновской культуры, «Краткие сообщения ИИМК», XVI, стр. 22—23.

²⁸ Там же, стр. 23.

²⁹ Там же, стр. 28.

³⁰ Там же, стр. 33.

³¹ Там же.

³² О. А. Кривцова-Гракова, Горкинский могильник, Сборник статей по археологии СССР, М., 1938, стр. 67.

ского народа³³, на основании анализа как археологического материала, так и обряда погребения приходит к заключению о непосредственной преемственности культурных особенностей населения городищ железной эпохи с более ранним неолитическим населением. «Можно утверждать,— пишет он,— что, заняв район современной Чувашии в верхнем палеолите, люди продолжали занимать эти места и позднее»³⁴. «Однако,— пишет А. П. Смирнов дальше,— развитие Среднего Поволжья не протекало спокойно. Еще в III тысячелетии до н. э. в эту область вторглись чуждые племена, которые связываются в археологии с фатьяновской культурой»³⁵.

Указывая на различные точки зрения о происхождении фатьяновской культуры, А. П. Смирнов своей позиции по вопросу о том, откуда в Поволжье появились племена фатьяновской культуры, не выявляет, замечая лишь, что инвентарь погребений Балановского могильника не оставляет сомнений в отнесении его к поздней стадии фатьяновской культуры³⁶. При этом А. П. Смирнов подчеркивает, что «появление в Среднем Поволжье пришельцев несомненно наложило отпечаток на процесс формирования местного населения и должно быть учтено при изучении этногенеза чуваш»³⁷.

П. Н. Третьяков по поводу возникновения фатьяновской культуры пишет очень лаконично: «По Волге и ее притокам во втором тысячелетии до н. э. в окружении рыболовно-охотничьих племен появились скотоводческие племена, оставившие нам свои кладбища, получившие в науке название фатьяновских...»³⁸. Откуда появились эти скотоводческие племена, каков генезис фатьяновской культуры,— оба автора на эти вопросы ответа не дают.

И если О. Н. Бадер в 1939 г. делал попытку объяснения появления фатьяновской культуры на месте в результате коренных сдвигов в хозяйстве неолитических племен Верхнего Поволжья, перешедших к скотоводству³⁹, то в 1947 г. у А. В. Арциховского мы читаем о «фатьяновской загадке», решению которой не помогает «предположение о приходе фатьяновцев издалека»⁴⁰. А. В. Арциховский пишет, что «некоторые ученые считали их скандинавами, судя по формам некоторых топоров; другие ученые считали их северокавказцами, судя по формам некоторых сосудов. Обе эти гипотезы основаны на единичных поверхностных аналогиях»⁴¹.

Таким образом, вопрос о происхождении фатьяновской культуры в последних работах советских археологов не получает своего разрешения, хотя, по видимому, все — одни открыто, другие молчаливо — допускают внедрение скотоводческих племен в III—II тысячелетиях до н. э. по пойме Волги и ее притоков в области Среднего и Верхнего Поволжья, но откуда появились эти племена,— на этот вопрос ответа в последних археологических работах нет.

2

Для решения проблемы о происхождении фатьяновской культуры в последние годы привлекался также и антропологический материал.

³³ А. П. Смирнов, Древняя история чувашского народа, Чебоксары, 1948.

³⁴ Там же, стр. 10.

³⁵ Там же, стр. 13.

³⁶ Там же.

³⁷ Там же.

³⁸ П. Н. Третьяков, Памятники древнейшей истории Чувашского Поволжья, Чувашгосиздат, 1948, стр. 24—25.

³⁹ О. Н. Бадер, К истории первобытного хозяйства на Оке и в Верхнем Поволжье в эпоху металла.

⁴⁰ А. В. Арциховский, Введение в археологию, стр. 71.

⁴¹ Там же.

Г. Ф. Дебеч, сравнивая черепа фатьяновской культуры с черепами, относящимися к культуре ямочно-гребенчатого неолита, приходит к заключению, что «имеющиеся данные о различиях в типе черепов фатьяновской культуры и «неолитических» говорят скорее в пользу теории о пришлое происхождение фатьяновцев»⁴².

В распоряжении Г. Ф. Дебеца были данные о нескольких крайне фрагментарных черепах и костях скелетов населения культуры ямочно-гребенчатого неолита из Языкова Калининской области, характеризующихся мезобрахикранными черепами и низким ростом, а также измерительные данные и фотография брахикранный со слабо выступающим носом черепа этой же культуры из Старшего Волосовского могильника. Г. Ф. Дебеч определяет эти черепа как относящиеся к лапоноидному типу⁴³, в то время как фатьяновские определяются им как относящиеся к длинноголовому европеоидному типу⁴⁴. Г. Ф. Дебеч справедливо отрицает возможность сближать этот тип с типом манси (вогул), как это делали Силинич⁴⁵ и Бунак⁴⁶.

Однако в распоряжении Дебеца были всего один череп из Огарева Холма, который он исследовал, и измерения В. В. Богданова и фотографии пяти черепов из Фатьянова, на которых отсутствовал ряд важных размеров⁴⁷, в частности скулового диаметра и измерений угла носа.

Относящийся к фатьяновской культуре палеоантропологический материал, бывший в распоряжении Г. Ф. Дебеца, несомненно слишком мал и дефектен, чтобы на основании его можно было установить морфологические связи. По этому поводу Г. Ф. Дебеч пишет следующее: «Проблема возможных связей с Северным Кавказом и Прибалтикой, встающая на основании некоторых археологических параллелей, на имеющемся антропологическом материале не решается. Сравнительных данных по северокавказской палеометаллической культуре пока недостаточно. Что же касается культуры лядвидных топоров Прибалтики и культуры шнуrowой керамики, то известное сходство относящихся к ним черепов с фатьяновскими безусловно имеется. Но было бы преждевременно устанавливать на этом основании прямое родство фатьяновцев с древними типами населения Западной Европы, так как мы уже видели, что сходные типы вообще широко распространены во времени и пространстве»⁴⁸. Характеризуя же фатьяновскую культуру в той же работе, но несколько выше, Г. Ф. Дебеч пишет: «Параллели с Прибалтикой, проявляющиеся, главным образом, в формах сверленных каменных топоров, могут быть и конвергентного происхождения, что же касается весьма специфичных медных топоров с вислым обухом, то их генетическая связь с аналогичными орудиями Кавказа и Средней Азии представляется весьма вероятной. Однако,— добавляет Г. Ф. Дебеч,— это еще не дает оснований говорить ни о переселениях, ни о прямых связях. Топоры южного типа могли попадать на север и через ряд промежуточных инстанций обмена»⁴⁹.

Из сопоставления этих двух цитат видно, что Г. Ф. Дебеч как антрополог выступает против самого себя как археолога, склоняющегося к установлению культурных связей фатьяновской культуры с Кавказом и Средней Азией. В результате вопрос об антропологических связях в эпоху фатьяновской культуры в работе Г. Ф. Дебеца остается не разъясненным.

⁴² Г. Ф. Дебеч, Палеоантропология СССР, М.—Л., 1948, стр. 88.

⁴³ Там же, стр. 87.

⁴⁴ Там же.

⁴⁵ И. П. Силинич, К вопросу об антропологическом типе населения северо-западной Сибири, «Русский Антропол. журн.», кн. 39—40, 1916.

⁴⁶ В. В. Бунак, Антропологический тип черемис, «Русский Антропол. журн.» т. 13, вып. 3—4, 1924.

⁴⁷ Необходимо указать, что в настоящее время эти черепа утрачены.

⁴⁸ Г. Ф. Дебеч, Палеоантропология СССР, стр. 89.

⁴⁹ Там же, стр. 51.

Более подробно рассматриваются антропологические материалы, относящиеся к фатьяновской культуре в работе М. С. Акимовой, опубликованной в 1947 г.⁵⁰ В центре этой работы стоит костный материал из Балановского могильника фатьяновской культуры, а также более полно, чем раньше, опубликован антропологический материал из верхневолжских фатьяновских могильников, привлеченный для сравнения. В распоряжении автора были кости из 63 погребений Балановского могильника, из них было 19 мужских, 19 женских и 25 детских погребений. В качестве сравнительного материала были представлены измерения черепов из верхневолжских фатьяновских могильников: Кузьминского, Фатьяновского (данные Богданова), Ивановой горы, Шашовского, Огарева Холма (данные Дебеца) и Великосельского (данные Дебеца); всего в распоряжении Акимовой были данные по 12 мужским черепам и 4 женским из верхневолжских фатьяновских могильников. В результате анализа краниологического материала она приходит к выводу, что между антропологическими типами из Балановского могильника, с одной стороны, и верхневолжских фатьяновских могильников, с другой стороны, существуют определенные различия: хотя оба антропологических типа и являются европеоидными, но тип Балановского могильника характеризуется средними размерами высоты и ширины лица, средневывступающим носом и среднеразвитыми надбровьями, при не сильно наклонном лбе, тогда как антропологический тип Волго-Окского бассейна отличается от балановского большей массивностью, более низким и широким лицом⁵¹.

Вслед за Г. Ф. Дебецом⁵², М. С. Акимова указывает, что антропологические типы фатьяновской культуры, резко отличаясь от антропологического типа неолитической эпохи с той же территории, не могут рассматриваться, как генетически связанные, что свидетельствует против теории местного происхождения фатьяновской культуры на основе ямочно-гребенчатого неолита⁵³. Слабая монголоидная примесь, которая отмечается на некоторых черепках балановского могильника, по мнению автора, может объясняться смешением европеоидного балановского населения с местным сублапоноидным⁵⁴. И дальше М. С. Акимова ставит вопрос о том, откуда могли прийти носители фатьяновской культуры. Сравнение с краниологическими материалами ранней и поздней бронзы с Северного Кавказа, по данным Г. Ф. Дебеца⁵⁵, приводит М. С. Акимову к выводу, что вопрос о приходе фатьяновцев с Северного Кавказа на имеющемся материале решить нельзя⁵⁶.

Рассматривая краниологические данные по материалам Г. Ф. Дебеца, относящиеся к древнейшей и срубно-хвалынской культурам Нижнего

⁵⁰ М. С. Акимова, Антропологический тип населения фатьяновской культуры, Труды Института этнографии, Новая серия, т. I, М., 1947, стр. 268—282.— Эта работа М. С. Акимовой написана позже работы Г. Ф. Дебеца, хотя по техническим причинам вышла из печати раньше. Этим объясняется более широкий охват в ее работе антропологического материала, относящегося к фатьяновской культуре.

⁵¹ М. С. Акимова, Указ. раб., стр. 282 и др.— При этом надо заметить, что правильное лицо балановцев характеризовать как узкое (см. ниже) и что в общем рельеф балановских черепов развит сильнее.

⁵² Г. Ф. Дебец, Палеоантропология СССР, стр. 88.

⁵³ М. С. Акимова, Антропологический тип населения фатьяновской культуры, стр. 278—279, 282.

⁵⁴ Там же, стр. 270—271, 282.

⁵⁵ См. Г. Ф. Дебец, Палеоантропология СССР, стр. 107, табл. 34, где приведены данные о 5 черепках, одном женском из Нальчикского кургана, относящемся к ранней бронзе, и 4 черепках (одном мужском и трех женских) из различных мест Северного Кавказа, относящихся к поздней бронзе. Эти данные (по Дебецу) М. С. Акимова приводит в своей неопубликованной диссертации, имеющей то же название, как и упоминаемая здесь статья: «Антропологический тип населения фатьяновской культуры».

⁵⁶ М. С. Акимова, Антропологический тип населения фатьяновской культуры, стр. 280, 282. Речь идет об антропологических типах как Волго-Окской груллы, так и Балановской.

Поволжья и эпохе бронзы среднего Приднепровья (из раскопок Хвойко), а также данные, относящиеся к черепу, описанному Г. Ф. Дебецом из Олгашинского кургана абашевской культуры, М. С. Акимов указывает, что все эти серии, по работе Г. Ф. Дебеца, относятся к протоевропейскому типу, несущему много признаков, сближающих его с кроманьонским, широко распространенным в ту эпоху в Поволжье, Приднепровье и Сибири⁵⁷. И дальше она пишет: «Балановские черепа отличаются от срубно-хвалыньских довольно узким лицом, более прямым лбом и менее выступающим носом. Большее сходство наблюдается между срубно-хвалыньскими и фатьяновскими черепами волго-окского междуречья. Сходство отмечается именно в таком направлении, в каком идут различия их с балановскими. Более широкое лицо и сильно выступающий нос сближают эти две группы»⁵⁸.

Сделав мимоходом это замечание (см. разрядку), автор переходит к характеристике балановского типа: «Балановский могильник в Чувашии дает другой антропологический тип. Это высокорослый тип, характеризующийся узким лицом, средневыступающим носом и средненаклонным лбом, стоит особняком, не имея себе аналогии среди носителей других культур Восточной Европы. Это обстоятельство наталкивает на мысль искать сходство с ним в других областях»⁵⁹.

После рассмотрения литературных данных, относящихся к черепам культур ленточной керамики, мегалитической культуры севера Германии, Швеции, Дании, культуре одиночных могил, шаровидных амфор и культуре шнуrowой керамики, автор приходит к выводу, что «последние (т. е. балановцы.— Т. Т.) имеют, несомненно, большее сходство с западно-европейскими, нежели с восточно-европейскими»⁶⁰. И ниже уточняет: «Балановский тип обнаруживает сходство с неолитическим населением Прибалтики и средней части Германии во II тысячелетии до нашей эры. Наибольшее сходство наблюдается с носителями культуры ленточной керамики Средней Европы и мегалитической культуры юга Швеции»⁶¹. Свое заключение М. С. Акимов формулирует следующим образом: «Вследствие того, что полного сходства антропологического типа фатьяновцев (очевидно, речь идет об антропологическом типе из Баланова, что следует из контекста.— Т. Т.) с отмеченными типами Западной Европы не наблюдается, вопрос о миграции на имеющемся материале решать преждевременно»⁶².

Что же касается антропологического типа фатьяновцев Волго-Окского бассейна, то М. С. Акимов вопрос об этом типе даже не вносит в свои окончательные выводы, ограничиваясь сделанным выше замечанием, что «несколько более низкое и широкое лицо и более сильно выступающий нос сближают этот тип с протоевропейским, широко распространенным в бронзовую эпоху в степной полосе Восточной Европы», считая, что для окончательного решения этого вопроса необходимо большее количество материала⁶³.

Итак, М. С. Акимов, как и Г. Ф. Дебеч, приходит к основному выводу, что антропологические материалы не только не подтверждают предположения о местном происхождении фатьяновской культуры, но говорят против него.

⁵⁷ М. С. Акимов, Антропологический тип населения фатьяновской культуры, стр. 280—281.

⁵⁸ Там же, стр. 281. Разрядка наша.

⁵⁹ Там же. Разрядка наша.

⁶⁰ Там же.

⁶¹ Там же, стр. 282.

⁶² Там же.

⁶³ Там же.

Второй вопрос, откуда пришли фатьяновцы или, выражаясь более осторожно, с какими краниологическими сериями Западной Европы (в обеих работах речь идет о сравнении именно с краниологическими сериями Западной Европы, так как вопрос о сходстве с Северным Кавказом решается обоими авторами отрицательно) фатьяновские серии черепов имеют большее сходство, решается обоими авторами по-разному. Если Г. Ф. Дебеч видит сходство черепов фатьяновской культуры с черепами культуры ладьевидных топоров Прибалтики и культуры шнуrowой керамики⁶⁴, то М. С. Акимова связывает балановский тип с носителями ленточной культуры «Средней Европы»⁶⁵ и мегалитической культуры юга Швеции.

Прежде чем перейти к изложению своих взглядов на антропологические материалы фатьяновской культуры, отмечу два положения, которые в общей форме могут быть приняты после работ Г. Ф. Дебеча и М. С. Акимовой: 1) население фатьяновской культуры как в Верхнем Поволжье, так и в Среднем Поволжье (Баланово) генетически не связано с лапоидным типом неолитического населения культуры ямочно-гребенчатой керамики (рис. 1)⁶⁶, о чем мне уже приходилось раньше высказываться в печати⁶⁷, и 2) что антропологический тип, представленный в верхневолжских фатьяновских могильниках, кроманьонидный или протоевропейский по Дебечу, определенно отличается от типа черепов Балановского могильника с узким и высоким лицом, который, с моей точки зрения, может быть отнесен к средиземноморской (понтийской) расе⁶⁸.



Рис. 1. Человек культуры ямочно-гребенчатого неолита лапоидного типа. Реконструкция М. М. Герасимова по черепу из погребения в Караваяхе

⁶⁴ Напомним читателю, что Г. Ф. Дебеч располагал меньшим краниологическим материалом фатьяновской культуры, чем М. С. Акимова, и краниологический материал из Балановского могильника не был учтен им. Необходимо также отметить, что сходство собственно фатьяновских черепов с черепами культуры ладьевидных топоров Прибалтики и культуры шнуrowой керамики носит лишь самый общий характер, поскольку все эти черепа относятся к европеоидной большой расе, но какого-либо специфического сходства между этими сериями не устанавливается.

⁶⁵ При этом необходимо отметить, что сравнение М. С. Акимовой произведено с черепами из Рессенского могильника северной Германии, что следует из ее неопубликованной диссертации.

⁶⁶ О наличии других антропологических типов среди населения культуры ямочно-гребенчатого неолита см. ниже.

⁶⁷ Т. А. Трофимова, Вятичи, кривичи и славянские племена Поднепровья по данным антропологии, «Советская этнография», 1946, № 1, стр. 129—130.

⁶⁸ Там же, стр. 126—127.

Перейду к изложению моей точки зрения. Мне уже приходилось указывать⁶⁹, что массивные кроманьонидные формы с низким и широким

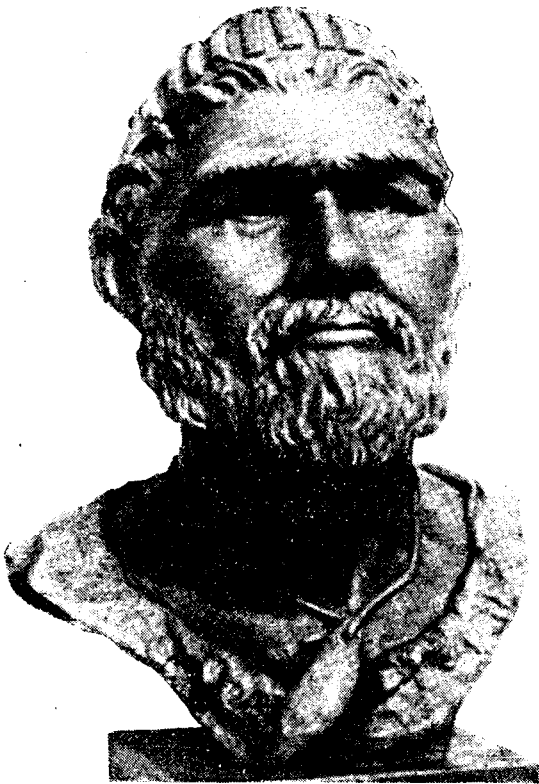


Рис. 2. Человек культуры ямочно-гребенчатого неолита кроманьонидного типа. Реконструкция М. М. Герасимова по черепу из погребения с Южного Оленьего острова

лицом, известные в юго-восточных степях среди погребений ямной и срубно-хвалынской культуры, встречаются не только в эпоху бронзы в Приднепровье, но также и на других территориях, не столь удаленных от верхнего Поволжья, ареала распространения широколицего европеоидного типа. Это черепа из Приладожья⁷⁰ эпохи неолита, с Южного Оленьего острова у Онежского озера (рис. 2)⁷¹, черепа эпохи бронзы на территории Эстонии⁷² и Латвии, а также и некоторых областей Польши⁷³ — как в неолитическую эпоху, так и в эпоху бронзы⁷⁴ (табл. 1).

М. С. Акимов в своей работе не учла этого обстоятельства, направив свое внимание лишь на сходство между волго-окскими фатьяновскими черепами и степными формами срубно-хвалынской культуры⁷⁵, да и то остановившись на этом вопросе лишь попутно.

К сожалению, других краниологических материалов, относящихся к эпохе

неолита и бронзы, за исключением уже упомянутых скудных мате-

⁶⁹ Т. А. Трофимова, Вятичи, кривичи и славянские племена Поднепровья по данным антропологии, «Советская этнография», 1946, № 1, стр. 127—128.

⁷⁰ А. П. Богданов, Человек каменного века (в кн.: А. А. Иностранцев, Человек каменного века побережья Ладожского озера, СПб., 1882.).

⁷¹ Е. Жиров, Заметка о скелетах из неолитического могильника Южного Оленьего острова, «Краткие сообщения ИИМК», VI, 1940, стр. 51—54. В этом могильнике наряду с кроманьонидным широколицым европеоидным типом встречаются черепа ярко выраженного монголоидного характера.

⁷² A. Fridenthal, Ein Beitrag zur vorgeschichtlichen Anthropologie Estlands, Ztschr. f. Ethnologie, Bd. 63, 1932, стр. 1—39; J. Aul, Etude anthropologique des ossements humains néolithiques de Sope et d'Ardu, Acta instituti et musei Zoologici Universitatis Tartuensis, № 15, 1935 и другие материалы.

⁷³ S. Czortkower, Lebky z Ulwowa, «Anthropologie», X, Prague, 1932, стр. 212; см. также Е. Węziłłowa, Czaszka neolityczna z Wójcina, Przegląd antropologiczny, t. IX, Poznań 1935, стр. 80—84, а также среди смешанной серии неолитических черепов из Brześćcia kujawskiego, Wiadom. archeol., t. XV, 1938, стр. 158—186 и некоторые другие.

⁷⁴ Т. А. Трофимова, Краниологические данные к этногенезу западных славян, «Советская этнография», 1948, № 2, стр. 56—57, 58 и карта на стр. 53.

⁷⁵ М. С. Акимов а. Антропологический тип населения фатьяновской культуры, стр. 281—282.

риалов ямочно-гребенчатого неолита, мы не имеем⁷⁶. Однако по краниологическим материалам, относящимся к более поздней эпохе, а именно к славянскому населению эпохи курганов XI—XIII вв., следует, что широколицый тип, очевидно, потомок кроманьонидных типов бронзовой эпохи, был распространен севернее по Днепру и его притокам, по среднему течению Западной Двины и



Рис. 3. Человек фатьяновской культуры восточносредиземноморского типа. Реконструкция М. М. Герасимова по черепу из Балановского могильника

верхнему течению Москвы-реки, по Волхову⁷⁷ и, повидимому, в смешанном виде в верховьях Волги. Можно предполагать, что в эпоху фатьяновской культуры ареал распространения этого типа охватывал области среднего и северного Поднепровья, верхнего Поволжья и Прибалтики⁷⁸ на территории современного СССР, а за пределами нашей страны он был также известен на территории Польши и сходные варианты на других, более отдаленных территориях. Карты распространения этого типа как в эпоху бронзы, так и в славянскую курганную, приведены в прежних моих работах⁷⁹.

В свете этих данных кроманьонидный тип фатьяновской культуры не выступает уже изолированно в лесной полосе Средней Рос-

сии, но окружен как с севера, так и с запада и юга морфологически близкими формами. Это дает нам основание поставить вопрос о местном, автохтонном происхождении антропологического типа западной группы населения фатьяновской культуры, по Кривцовой-Граковой, соответствующей той группе памятников фатьяновской культуры, которые она относит к московской и ярославской группам (см. карту). И не вероятнее ли предположить, что скотоводческие племена собственно фатьяновской культуры связаны своим происхождением со степью, со степными областями как Поднепровья, так и Среднего Поволжья, и проникали в области Верхнего Поволжья, и Междуречье Оки и Волги

⁷⁶ Несколько неолитических черепов каргопольской культуры из раскопок Брюсова в Караваихе (Вологодская область) характеризуются лапоноидным типом с значительной примесью европеоидных, повидимому, широколицых форм (черепла плохой сохранности), черепа из Вологодской стоянки (Горьковская область, раскопки И. К. Цветковой) характеризуются европеоидным типом, но своеобразным, не сходным ни с западными фатьяновскими, ни с балановскими черепами. Черепа хранятся в Государственном музее антропологии в Москве.

⁷⁷ Т. А. Трофимова, Кривичи, вятичи и славянские племена Поднепровья, стр. 119—120.

⁷⁸ Ссылки см. на стр. 46, примечания 70—73.

⁷⁹ Т. А. Трофимова, Указ. раб., карты на стр. 128 и 95; е е же, Краниологические данные к этногенезу западных славян, карты на стр. 53 и 44.



Схематическая карта распространения антропологических типов древнейших эпох: 1 — ареал распространения фатьяновской культуры (конец III — конец II тысячелетий до н. э.); 2 — могильники фатьяновской культуры с кроманьонидным типом; 3 — могильник фатьяновской культуры с восточносредиземноморским типом; 4 — стоянки ямочно-гребенчатого неолита с лапоноидным типом; 5 — стоянки ямочно-гребенчатого неолита с кроманьонидным типом; 6 — погребения культуры каменных ящиков I тысячелетия до н. э. с кроманьонидным типом; 7 — погребения культуры бронзовой эпохи с кроманьонидным типом; 8 — погребения древнейшей и срубно-хвалынской культуры с кроманьонидным типом; 9 — погребения в Мичете (Грузия) культуры эпохи бронзы и в Севанском районе (Армения) времени появления железа с восточносредиземноморским типом; 10 — погребения древнейших культур Передней и Средней Азии с восточносредиземноморским типом; 11 — места находок колесиков от модели колесниц; 12 — места находок колесниц

по поймам рек, с одной стороны, через верховья Днепра и Оки в верховья Волги и ее притоков, с другой стороны, вверх по Волге, Оке и ее притокам из Среднего Поволжья? На антропологическом материале этот вопрос пока не решается, но распространение памятников собственно фатьяновской культуры и их локализация скорее свидетельствуют в пользу первого пути, который мог играть главную роль⁸⁰.

Вторым вопросом, который будет здесь рассмотрен, явится вопрос об антропологическом типе населения восточного крыла фатьяновской культуры, а именно, вопрос о балановцах.

М. С. Акимова утверждает, что «черепа из Балановского могильника находят себе аналогию не на территории Восточной Европы, а на Западе, а именно, в Прибалтике», и, уточняя этот вопрос, указывает, что наибольшее сходство имеется с носителями «культуры ленточной керамики Средней Европы» и мегалитической культуры юга Швеции⁸¹.

Прежде всего постараемся выяснить вопрос о том, какие конкретно краниологические серии послужили М. С. Акимовой для сравнения с материалом из Балановского могильника? Если принять ее формулировку о сходстве с черепами культуры ленточной керамики «Средней Европы», то для сравнения нужно привлечь такие серии черепов культуры ленточной керамики, как различные серии из Германии (Заллер)⁸², из Силезии (Рехе)⁸³, из Австрии (Лебцелльтер)⁸⁴, из Дунайского бассейна (ряд серий различных авторов)⁸⁵ (табл. 2). Сравнение с краниологическими данными фатьяновской культуры Балановского могильника нам показало бы, что все вышеперечисленные серии характеризуются меньшими размерами продольного диаметра черепа, большими и высотными размерами, значительно меньшими абсолютными размерами лица, более широким по указателю лицом и очень широким для европеоидных серий носом (носовой указатель 52.6—57.3), при нередко отмечающемся прогнатизме лицевого скелета и небольшом росте. Очевидно, тип балановца, высокорослый, с высоким и нешироким лицом, с узким носом, не имеет ничего общего с этим типом (табл. 2).

На основании неопубликованной работы М. С. Акимовой удается установить, что серия культуры ленточной керамики, взятая для сравнения с балановской, — это серия из могильника Рессен (по данным Шлица), которая, действительно, отличается по ряду признаков от других серий культуры ленточной керамики и сближается с мегалитическими сериями Прибалтики⁸⁶. Но эта серия характеризуется также, по сравнению с балановской, отклонением в средних величинах в том же направлении, что и другие серии ленточной керамики, но менее резко выраженным⁸⁷.

⁸⁰ Сходную точку зрения высказывал О. Н. Бадер о передвижении скотоводческих фатьяновских племен из области днепровско-окского водораздела на верхнюю Волгу. См. О. Н. Бадер, К истории первобытного общества на Оке и в Верхнем Поволжье (рукопись, 1943—1944 гг.). Ссылка сделана с любезного разрешения автора.

⁸¹ М. С. Акимова, Антропологический тип населения фатьяновской культуры, стр. 282.

⁸² K. Saller, Frühneolithische Skelettfunde aus Thüringen, Ztschr. f. Anatomie und Entwicklungsgeschichte, Abt. I, Bd. 90, H. 3/4, 1929, стр. 351—355.

⁸³ O. Reche, Zur Anthropologie der jüngeren Steinzeit in Schlesien und Böhmen, Archiv f. Anthropologie, N. F., B. VII, 1908, стр. 220.

⁸⁴ V. Lebzellter u. G. Zimmermann, Neolithische Gräber aus Klein-Hadersdorf bei Poysdorf in Niederösterreich, Sitzungsberichte der Anthropol. Gesellschaft in Wien, Bd. LXVI, Wien, 1936, стр. 1—16.

⁸⁵ C. S. Coon, The Races of Europe, New York, 1939, стр. 105—106.

⁸⁶ М. С. Акимова, Антропологический тип населения балановской культуры. Диссертация, не опубликовано. Автор приводит данные Шлица (A. Schliz, Die Vortufen der nordisch europäischen Schädelbildung, Archiv f. Anthropologie, Bd. XIII, 1914).

⁸⁷ Нельзя не отметить, что для этой серии отсутствуют данные, характеризующие строение носа, признак, имеющий существенное значение для диагностики серий культуры ленточной керамики.

Таблица 2

Сравнение серии балановских черепов фатьяновской культуры с сериями черепов культуры ленточной керамики Средней Европы (мужские черепа)

Местонахождение или название серии	Чуваш- ская АССР	Дунай- ский бас- сейн	Германия	Саксония	Силезия	Австрия
	Баланово	Сборная	Сборная	Рессен	Иорданс- мюль	Клейнга- дерсдорф
Культура	Фатья- новская	Культура ленточной керамики				
Автор	Акимова 1947	По Куну 1939	По Зал- леру 1929	Шлиц 1914	Рехе 1908	Леб- цельтер 1936
№ серии	1	2	3	4	5	6
Продольный диаметр . . .	189,9 (13)	185,5 (24)	185,6 (16)	187,3 (19)	184,2 (9)	185,8 (6)
Поперечный диаметр . . .	136,8 (13)	136,7 (23)	137,1 (16)	136,2 (19)	136,8 (9)	134,0 (6)
Высотный » . . .	133,7 (9)	139,3 (14)	139,1 (7)	136,7 (19)	134,2 (4)	140,0 (6)
Наименьший лобный диа- метр	99,7 (12)	96,4 (22)	96,0 (15)	97,2 (19)	96,2 (9)	96,0 (6)
Черепной указатель . . .	72,2 (12)	73,6 (23)	74,0 (16)	72,8 (19)	74,3 (9)	71,6 (6)
Высотно-продольный указа- тель	70,7 (9)	74,6 (14)	75,0 (7)	73,0 (19)	72,9 (4)	74,4 (6)
Высотно-поперечный указа- тель	99,0 (9)	100,4 (11)	101,6 (7)	100,4 (19)	98,2 (4)	103,5 (6)
Лобно-поперечный указа- тель	73,3 (11)	—	70,4 (15)	71,4 (19)	70,2 (9)	70,9 (6)
Верхняя высота лица . . .	70,3 (11)	68,0 (9)	65,5 (6)	69,4 (12)	65,2 (5)	65,6 (4)
Скуловой диаметр	130,4 (11)	129,9 (7)	126,2 (6)	127,4 (12)	125,0 (4)	127,8 (4)
Лицевой указатель	54,1 (11)	51,9 (13)	51,5 (7)	54,5 (12)	52,1 (4)	51,5 (4)
Носовой »	46,5 (11)	54,7 (13)	56,1 (18)	—	57,3 (6)	52,6 (3)
Орбитный »	81,8 (11)	79,5 (9)	81,0 (10)	—	78,6 (6)	83,0 (4)

Таким образом, «наибольшее сходство», которое видит М. С. Акимов у балановского типа фатьяновцев с носителями культуры ленточной керамики «Средней Европы», сводится к сходству с одной серией черепов культуры ленточной керамики из Саксонии — рессенской, а не скраниологическими типами широко распространенной в эпоху неолита в Средней Европе культуры ленточной керамики.

Сравнение краниологической серий из Баланова с сериями мегалитической культуры юга Швеции (по данным Фюрста⁸⁸ и Ретциуса)⁸⁹ позволяет говорить о большем сходстве между ними, чем с другими сериями Западной Европы; при этом, однако, необходимо отметить определенные отличия между этими сериями в строении как черепа, так и лица. Серия черепов, исследованная Фюрстом, отличается большей грацильностью, в особенности меньшими широтными размерами; по высотному диаметру эти черепа, повидимому, также ниже (несмотря на различия в технике измерения)⁹⁰, лицо узкое, как по абсолютным размерам, так и по указателю, нос по указателю в первой серии очень узкий, черепной указатель ниже (табл. 3).

При сравнении серии черепов из Балановского могильника с шведскими неолитическими сериями следует отметить, что, несмотря на некоторое общее сходство, серия черепов из Баланова отличается от обеих серий, большим продольным и меньшим поперечным диаметрами черепа, что сказывается в более низком черепном указателе и относительно меньшей высоте черепа. По строению же лица черепа из Балановского могильника более сходны с черепами, описанными Ретциусом, т. е. с менее грацильной серией черепов мегалитической культуры юга Швеции.

Итак, черепа фатьяновской культуры из Балановского могильника, так же как и шведские — мегалитической культуры, относятся, несмотря на ряд различий, к одному морфологическому типу — долихокранному, с невысоким черепом, узколицем (при средней высоте лица), узконосом. На установлении этого факта М. С. Акимов и прекращает свое исследование.

Попробуем пойти дальше и поставить вопрос о том, на каких территориях в Западной Европе распространен этот антропологический тип. Мы без труда можем установить, что близкие формы в эпоху неолита также были распространены во Франции («Пещера мертвого человека»)⁹¹ и на территории Англии⁹². В. В. Бунак, проведший специальное исследование неолитических краниологических серий Западной Европы, выделяет особую периферийную группу антропологических типов, о которой пишет следующее: «Периферийная группа, заслуживающая это название потому, что она не встречается в центре Западной Европы, может быть названа также по преобладающему типу дольменной, представлена типами английского неолита, бом-шодским, шведским и почти несомненно долихокранном типом датского неолита. Эту группу отличают: длина (черепа. — Т. Т.) 188—193 мм, ширина 136—139 мм, высота 131—136 мм, головной указатель 72—73, лицевой указатель

⁸⁸ G. M. Fürst, Stenalderskelett från Hvellinge i Skane och nagot ovare furnkränier, Formvännan, 5, 1910, 13—40.

⁸⁹ G. Retzius, Crania suecica antiqua, 1900.

⁹⁰ G. M. Fürst, Указ. паб.

⁹¹ P. Broca, Sur les crânes de la caverne de l'Homme Mort, Revue Anthropol., sér. 2, t. II, 1875, стр. 1.

⁹² G. M. Morant, A first study on the craniology of England and Scotland from neolithic to early historic tymes, «Biometrika» vol. 18, 1926, стр. 82.

53—55, носовой 44—45, скуловая ширина 125—128 мм⁹³. В. В. Бунак в этой статье указывает, что выяснение взаимоотношения неолитических типов Западной Европы с восточноевропейскими и внеевропейскими должно сыграть решающую роль в вопросе раскрытия происхождения этих вариантов, но рассмотрение этого вопроса является задачей особой работы⁹⁴.

Н. Н. Чебоксаров, также самостоятельно работавший над анализом неолитических краниологических материалов Западной Европы, пишет следующее: «В период датских кьеккенмедингов (кухонных куч) и еще позднее, в эпоху неолита с ямочно-гребенчатой керамикой в северо-восточной Европе и одновременных с ним стоянок и групповых могил Скандинавии и Западной Балтики, имело место смешение широколицых европеоидных мезодолхокефалов балтийского круга с североевразийскими формами, проникавшими из-за Урала. Другая картина наблюдается в западной и южной Германии — в бассейнах Везера, Рейна, Дуная, а также в верховьях Эльбы и Одера (Вестфалия, Рейнланд, Баден, Бавария, Саксония, Силезия). Здесь в неолите преобладают крайне длинноголовые (черепной указатель 69—72), относительно грацильные и очень узколицие европеоиды, связанные, с одной стороны, с Атлантическим побережьем, с другой же стороны — со Средиземноморьем (через горные проходы в Альпах и через «Дунайские ворота», ведущие на Балканы). Эти узколицие типы, принадлежавшие, по всей вероятности, к кругу атлантомедитеранских рас, в северных провинциях (Вестфалия, Ганновер, Шлезвиг-Гольштейн) встречаются преимущественно в мегалитических могильниках, так же, как в Швеции, Дании и северной Франции. На юго-востоке (Саксония, Силезия) аналогичные расовые варианты могут быть связаны с культурой ленточной керамики»⁹⁵. И дальше Н. Н. Чебоксаров делает чрезвычайно существенный для нас вывод: «Намечается, таким образом, два пути проникновения на север узколицих средиземноморских форм: морской — атлантический, отмеченный мегалитическими памятниками, и континентальный, дунайский, вдоль которого распространялась ленточная керамика»⁹⁶.

Таким образом, мы подошли к одному из основных вопросов нашего исследования, к вопросу о вероятности происхождения северного дольменного антропологического типа из Средиземноморья⁹⁷.

В связи с этим, мы можем поставить вопрос о том, не является ли сходство балановского антропологического типа фатьяновской культуры с мегалитическим типом Швеции и Рессенским типом

⁹³ В. В. Бунак, Краниологические типы западноевропейского неолита, «Краткие сообщения» Института этнографии, I, 1946, стр. 53.

⁹⁴ Там же, стр. 54.

⁹⁵ Н. Н. Чебоксаров, Этническая антропология Германии, «Краткие сообщения» Института этнографии, I, 1946, стр. 57. Разрядка наша.— Мы уже выше останавливались на характеристике антропологических типов культуры ленточной керамики и на отличиях краниологического типа этой культуры от культуры Рессенского могильника Саксонии, в частности и от силезской группы, и на сближении его с мегалитическими формами.

⁹⁶ Н. Н. Чебоксаров, Указ. раб., стр. 57. Разрядка наша.— Вряд ли, однако, распространение антропологических типов культуры ленточной керамики следует связывать только с дунайским путем из Средиземноморья. Есть основание предполагать значительно более сложный процесс образования населения культуры ленточной керамики.

⁹⁷ По этому вопросу существует обширная литература, на рассмотрении которой мы здесь не останавливаемся; из последних авторов можно назвать Куна, сделавшего сводку по большому количеству краниологических данных, относящихся к разным эпохам, но выводы которого следует воспринимать критически (см. С. С. Соол, Указ. раб.). См. «Советская Этнография», № 1, 1949, стр. 28—29.

Сравнение балановской серии черепов фатьяновской культуры с неолитическими
номорскими сериями эпох бронзы

Страна	Англия	Франция	Германия	Швеция	
Местонахождение или название серии		«Пещера мертвого человека»	Саксония Рессен		
Эпоха или культура	Неолит	Неолит	Культура ленточной керамики	Мегалиты	Мегалиты
Автор	Морант 1926	Брока 1875	Шлиц 1914	Фюрст 1910	Ретциус 1900
№ серии	1	2	3	4	5
Продольный диаметр	193,7 (53)	190,1 (7)	187,3 (19)	188,4 (20)	188,2 (21)
Поперечный »	138,9(128)	135,9 (7)	136,2 (19)	138,3 (19)	141,4 (21)
Высотный »	135,5 (25)	131,0 (7)	136,7 (19)	133,4 (13)	139,0 (13)
Наименьший лобный диаметр	98,7 (41)	93,3 (7)	97,2 (19)	97,9 (18)	98,2 (20)
Черепной указатель	71,7 (53)	71,5 (7)	72,8 (19)	73,8 (19)	75,2 (21)
Высотно-продольный указатель	70,0 (25)	68,9 (7)	73,0 (19)	71,4 (13)	73,9 (13)
Высотно-поперечный указатель	(97,5)	96,4 (7)	100,4 (19)	96,5 (13)	98,5 (13)
Лобно-поперечный »	(71,0)	68,7 (7)	71,4 (19)	71,6 (17)	69,4 (20)
Верхняя высота лица	70,8 (32)	70,4 (7)	69,4 (12)	70,6 (10)	59,3 (11)
Скуловой диаметр	130,4 (41)	129,8 (7)	127,4 (12)	125,9 (11)	130,6 (9)
Лицевой указатель	(54,3)	54,2 (7)	54,5 (12)	55,6 (8)	53,2 (9)
Носовой »	45,4 (21)	45,7 (7)	—	44,1 (9)	46,5 (11)
Орбитный »	81,9 (22)	80,0 (7)	—	77,2 (6)	80,7 (11)
Угол профиля лба	—	—	—	—	—
» » лица	—	—	—	—	—
» носовых костей	—	—	—	—	—
Надбровье	—	—	—	—	—
Собачья ямка	—	—	—	—	—
Носовой шип	—	—	—	—	—
	—	—	—	—	—
	—	—	—	—	—

Примечание:

¹ При выделении типа из подсчета средних исключены данные по мужским черепам носовых костей в 21° (см. также примечание 1 к табл. 3).

Таблица 3

ми сериями черепов дольменного типа Западной Европы и восточномедизем-раннего железа (мужские черепа)

СССР	Ирак		Иран	Армянская ССР	Дания	СССР Чувашская АССР
Чувашская АССР Баланово	Сумерия, Киш		Тепе-Гиссар	Окрестности озера Севан		Балановский тип ¹
Фатьяновская культура	III тысячелетие до н. э. Погребения А		III тысячелетие до н. э.	Конец II — начало I тысячелетия до н. э.	Железный век	Фатьяновская культура
Акимова 1947	Бекстон и Рейс 1931 (по Бунаку, N 20)	Бекстон (по Куну 1939)	По Крогману 1940	Бунак 1929	Нильсен 1915	По данным Акимовой 1947
6	7	8	9	10	11	12
189,9 (13)	189,0	189,5 (25)	188,2 (103)	189,7 (24)	190,8 (41)	189,6 (9)
136,8 (13)	134,7	137,4 (25)	134,0 (102)	137,8 (24)	137,8 (41)	135,6 (9)
133,7 (9)	131,0	132,7 (9)	134,7 (91)	131,7 (24)	132,9 (27)	134,1 (7)
99,7 (12)	—	94,7 (26)	95,5 (103)	99,2 (24)	95,8 (36)	—
72,2 (12)	71,2	71,5 (24)	71,3 (102)	72,8 (24)	72,3 (41)	71,6 (9)
70,7 (9)	69,0	72,1 (8)	71,8 (91)	69,9 (24)	70,5 (27)	—
99,0 (9)	98,0	96,7 (7)	100,6 (91)	—	98,2 (27)	—
73,3 (11)	—	—	71,3 (102)	71,8 (24)	69,1 (35)	—
70,3 (11)	—	75,3 (3)	69,9 (100)	70,3 (20)	69,8 (28)	71,5 (8)
130,4 (11)	131	125,3 (7)	127,5 (90)	130,4 (16)	127,8 (28)	128,6 (8)
54,1 (11)	—	(60,0)	54,7 (90)	55,5 (13)	55,4 (22)	55,7 (8)
46,5 (11)	44,0	—	50,6 (95)	45,5 (22)	47,1 (26)	46,3 (8)
81,8 (11)	—	81,6 (8)	80,9 (87)	82,5 (23)	—	—
84,2 (11)	—	—	—	—	—	82,7 (7)
88,1 (11)	—	—	86,2 (97)	—	—	88,7 (7)
29,6 (9)	—	—	—	—	—	88,7 (7)
3,5 (12)						
2,8 (11)						
2,8 (9)						
63,6 (7)						
36,4 (4)						
—						

репам: №№ 8, 8505 и 8583, а по угловым также и череп № 8510 с углом выступ-

культуры ленточной керамики следствием их общего происхождения из районов Средиземноморья? Но прежде чем направить свои поиски в Средиземноморье и на прилегающие к нему территории, сделаем экскурс в область лингвистических исследований Н. Я. Марра, посвященных изучению чувашского языка.

4

Как известно, Н. Я. Марр уделял большое внимание изучению чувашского языка, на всей территории Восточной Европы пережиточно сохранившего яфетический характер речи, перебрасывающего мост на север к угрофиннам и на восток — к тюркам и монголам. Значение изучения чувашского языка Н. Я. Марр видел в том, что этот язык связывается как с доисторическим яфетическим населением Европы, так и позднее органически связан с созданием средневековой культуры того же района. «Этот народ (чуваши)...», — писал Н. Я. Марр, — должен занять первенствующее место в очередных изысканиях человечества по истории зарождения и эволюции своей культуры и по установлению ее источников, чего нельзя достигнуть без интенсивной работы в Чувашии и сродных по населению прилежащих странах над памятниками материальной культуры, нельзя достигнуть без объединения изысканий по физическим типам, хозяйству, быту, религиозным верованиям, праву, искусству, фольклору или живой старине, речи, и, конечно, истории за средние века и новейшие времена не с меньшим напором, чем за металлические и каменные века»⁹⁸.

Так как нас в данной работе интересуют древнейшие связи населения территории Чувашии, то постараемся проанализировать некоторые работы Н. Я. Марра под этим углом зрения. Н. Я. Марр в своей работе «Чуваши-яфетиды на Волге» уделяет специальное внимание в полемике с Тальгреном вопросу о языке населения фатьяновской культуры. Как известно, А. М. Тальгрэн считал население фатьяновской культуры «арийским». Н. Я. Марр, возражая Тальгрэну по этому поводу, писал, что «сам термин «арийский», означая в наличном пока восприятии современных ученых нечто праарийское, или праиндоевропейское, есть позднейшая фикция, ибо арийские или, что то же в устах А. М. Тальгрэна, индоевропейские народы, это — народы исторических эпох, а доисторическое их состояние, тем более современное неолиту и даже бронзово-каменному периоду, нас относит мимо не только индоевропейцев, но и финнов, к доисторическим этническим образованиям, яфетидам». И дальше Н. Я. Марр пояснял: «Но так как индоевропейцы выработались в числе прочих, не исключая финнов и турок, из тех же яфетидов, то Тальгрэн, может быть, имел право в этом смысле утверждать, что те памятники материальной культуры — арийские, т. е. составляют продукт творчества и арийцев на доисторической стадии их развития, доарийской, т. е. в эпохи существования одних яфетических племен, также отнюдь не простых типов»⁹⁹.

Н. Я. Марр неоднократно подчеркивал в своих работах значение скрещения для «первичных племенных образований человеческой общности», в частности этим вопросом он начинает вышеприведенную полемику с Тальгреном по поводу языка населения фатьяновской культуры¹⁰⁰.

⁹⁸ Н. Я. Марр, Чуваши-яфетиды на Волге, Избранные работы, т. V, стр. 370—371. Разрядка наша.

⁹⁹ Там же, стр. 345. Разрядка наша.

¹⁰⁰ Там же.

В вопросе этногенеза приволжских народностей, в частности чувашей, Н. Я. Марр уделял большое внимание вопросу о древнейших связях с Месопотамией и Кавказом через водный путь Каспий — Волга. Он писал: «Без учета культурного заноса из не только семитического, но и досемитического, и особенно доисторического, движения на север, именно яфетического Междуречья этим путем культурных навыков исторических эпох, нет возможности правильно поставить и, следовательно, правильно разрешить проблему о доисторических памятниках Восточной Европы, идет ли речь о доисторических племенных образованиях или ионян, или этрусков, или скифов, салов-италов, сарматов и шумеров, лучших живых пережитков которых мы теперь имеем в приволжских и соседящих народах, на первом плане чувашах...»¹⁰¹

В свете этого высказывания Н. Я. Марра становится понятным его утверждение, что «по названию «чуваша» — шумеры»¹⁰², утверждение, данное Н. Я. Марром на основании анализа культовых терминов. При этом Н. Я. Марр сейчас же оговаривается, что «племенной состав чувашей, конечно, образован не из одних шумеров, но на первом месте стоит тот племенной слой, тотемный бог которого у чувашей служит общим названием вообще бога Тог-ү — Тиг-ү, т. е. салское (фесальское) или талское (и- талское) племя с названием в шипяще-окающей форме. Такова и природа, шипяще-окающая, чувашского языка»¹⁰³.

Характеризуя чувашский язык, Н. Я. Марр писал, что, во-первых, чувашский язык принадлежит к шипящей группе (окающей с осложнением огласовки и аканием) сибилантной ветви, т. е. к той группе языков, к которой принадлежат яфетические причерноморские языки: из живых мегрельский и лазский, из мертвых, по всем видимостям, скифский и шумерский (кимерский); во-вторых, чувашский язык имеет общие слои с языком свистящей группы, к которой из живых языков относится грузинский, из мертвых — по всем данным — сарматский, а в средние века — хазарский; в-третьих, чувашский язык сильно осложнен спирантизацией, в общем отмечен признаками особой окающей группы¹⁰⁴. При этом Н. Я. Марр подчеркивал, что с одной стороны, чувашский язык «по коренному слою своей целиком яфетической природы становится в один тесный круг с языками баскским в Европе и армянским в Армении, собственно с его доисторической яфетической основой»¹⁰⁵. И дальше Н. Я. Марр указывал, что, с другой стороны, «приходится в первую голову обсудить исключительные точки соприкосновения чувашского с тем или другим из яфетических языков по позднейшей, по всей видимости, встрече и скрещению с ним, так прежде всего с грузинским»¹⁰⁶. Анализируя ряд терминов чувашского языка по сравнению с грузинским, Н. Я. Марр пришел к выводу, что «возник вопрос какой-то особой исключительной связи чувашского языка, языка шипящей группы по своей массовой природе, с грузинским языком, языком свистящей группы, как результат особой позднейшей встречи и скрещення, произошел ли этот акт если не в доисторические, то все-таки в архаичные поры на Северном Кавказе в процессе непосредственного

¹⁰¹ Н. Я. Марр, Из переживаний доисторического населения Европы, Избранные работы, т. V, стр. 321—322. Разрядка наша.

¹⁰² Н. Я. Марр, Чуваша-яфетиды на Волге, стр. 331.

¹⁰³ Там же, стр. 329.

¹⁰⁴ Там же.

¹⁰⁵ Там же. Разрядка наша.

¹⁰⁶ Там же. Разрядка наша.

общения чувашского с сарматским... или позднее на самом Кавказе, а процессе классово-дружинных внедрений хазарского племени»¹⁰⁷.

Прежде чем перейти снова к антропологическим материалам, нам необходимо остановиться еще на одном вопросе, освещенном в работах Н. Я. Марра, — на вопросе, разъясняющемся путем применения палеонтологического анализа связей шумер, армян и чувашей. Н. Я. Марр доказал, что название чуваш является разновидностью названия древнейшего народа Месопотамии — шумеров. Он указывал, что благодаря работе И. И. Мещанинова стала разъясняться историческая роль субаров в полосе между Ассиро-Вавилониею и Ванским царством, позднее Арменией, а работой венского яфетидолога Блейхштейнера было доказано, что субары и шумеры одно и то же. По этому поводу Н. Я. Марр писал: «И вот связь шумеров-субаров месопотамо-армянского юга с субаро-суваро-чувашами и их соседями Приволжья явно не доисторическая, а исторических времен, хотя и древних и основательно забытых»¹⁰⁸. При этом Н. Я. Марр подчеркивал значение древнейшего Волжского пути.

Дальше Н. Я. Марр ставил вопрос следующим образом: «Есть ли в чувашском языке признаки того, что в состав этого народа когда-то действительно вошла социальная группировка с тотемным названием чуваш или с его какой-либо закономерной разновидностью?»¹⁰⁹. И дальше он писал: «И мы отвечаем: есть, ибо узнается это по наличию этого термина в словах, означающих предметы необходимости древнейшей общественно-хозяйственной среды, они же выделившиеся из труд-магических символов магические символы для первобытного человечества «солнце», «год», «луна», «месяц», «огонь», «вода», впоследствии ее продукция «дуб», «хлеб» и их служитель «жрец», «знахарь»¹¹⁰.

Известно, что среди хетто-субарских племен в середине II тысячелетия до нашей эры выделился народ урартов.

Не менее важно, в свете интересующих нас проблем, обратить внимание на вывод Н. Я. Марра, который он делает, анализируя различные племенные названия армян, до сих пор сохраняющиеся или в народной армянской среде или у соседей, в частности, термин «сомех» (соответствующий шумеру), который, как и армянин, курд, есть разновидность и племенного названия населения ванской клинописной Армении — халдов и племенного названия грузин — картвел¹¹¹. В другой своей работе Н. Я. Марр прямо указывал, что сомехи — это разновидность названия месопотамского народа сумера или субара, причем это название сохранилось вдоль Волги, в частности на территории чувашей, как в названиях ряда сел Субар, так и в названии главного города чуваш — Шубашкар и самих чуваш — сувар¹¹².

Н. Я. Марр в племенных названиях видел — «один из первоисточников для определения происхождения народа, собственно, одного слоя из его состава...»¹¹³. Это значение итогов палеонтологического анализа в языке, данное нам

¹⁰⁷ Н. Я. Марр, Чуваш-яфетиды на Волге, стр. 330.

¹⁰⁸ Н. Я. Марр, Родная речь — могучий рычаг культурного подъема, Избранные работы, т. V, стр. 404.

¹⁰⁹ Там же, стр. 405. Разрядка наша.

¹¹⁰ Там же. Разрядка наша.

¹¹¹ Н. Я. Марр, Скифский язык, Избранные работы, т. V, стр. 204—206.

¹¹² Н. Я. Марр, К вопросу об историческом процессе в освещении яфетической теории, Избранные работы, т. III, 1934, стр. 169.

¹¹³ Н. Я. Марр, Скифский язык, стр. 204. Разрядка наша.

Н. Я. Марром, позволяет широко использовать его работы при выяснении проблем этногенеза.

Оставляя в стороне другие многообразные связи чувашского языка, являющиеся свидетельством также и более поздних исторических эпох, мы можем в интересующем нас вопросе поисков антропологических связей в эпоху фатьяновской культуры на территории Чувашии определить для себя район этих поисков на юге — обратиться к областям, примыкающим к восточному средиземноморью — Месопотамии и Закавказью, а именно к Армении и Грузии.

5

Как мы видели из приведенных только что высказываний Н. Я. Марра, он прямо поставил перед исследователями задачу необходимости изучения влияния или, говоря словами Н. Я. Марра, «культурного заноса» яфетических племен Междуречья на север в области Поволжья, в первую очередь, на территорию, где позднее сформировался чувашский народ. При этом он подчеркивал необходимость объединения изысканий специалистов различных профилей, антропологов, этнографов, языковедов и историков¹¹⁴.

Что же нам выяснят антропологические данные, если мы поведем свое исследование по пути, завещанному нам Н. Я. Марром, а именно, вниз по Волге, в Закавказье и Месопотамию?

За последние четверть века описан ряд краниологических серий из Передней Азии, датируемых эпохами от IV до II тысячелетий до нашей эры¹¹⁵. Одна из древнейших серий, датируемых IV тысячелетием до н. э., найдена при раскопках в селении Ал-Убаид из южной Месопотамии на территории древних сумеров¹¹⁶. К сумерам же должны быть отнесены серии из раскопок в Уре и Кише, относящиеся к III тысячелетию до н. э.¹¹⁷. Крупная серия древних черепов получена при раскопках в Тене-Гиссаре в районе Дамгана в северном Иране¹¹⁸; эта серия датируется временем от середины IV тысячелетия до середины II тысячелетия до н. э. И, наконец, следует отметить серию черепов из раскопок у селения Алишар вблизи древней столицы хеттов Богаз-Кей¹¹⁹, а также хорошую серию черепов из Сиалка в Иране возле Кашана¹²⁰. Из Передней и Малой Азии известны еще и другие древние серии черепов и единичные находки, которые представляют для нас меньший интерес, и мы их опускаем.

В. В. Бунак на основании рассмотрения краниологических данных по древнейшему населению Передней Азии приходит к заключению, что на территории Передней Азии в эпохи IV—II тысячелетий были распространены четыре краниологических типа (не считая смешанных и промежуточных вариантов)¹²¹, три долихокраничных и один мезо-брахикрани-

¹¹⁴ См. выше, стр. 56.

¹¹⁵ В. В. Бунак, Древнейшие краниологические типы Передней Азии, «Краткие сообщения» Института этнографии, II, 1947, стр. 76—79.

¹¹⁶ A. Keith, Report on the human Remains in H. Hall and C. Wooley, Ur-Excavations, vol. I, 2 part., Al-Ubaid, The Cemetery, Oxford, 1937, стр. 214—240.

¹¹⁷ D. Vuxton and T. Rice, Report on the human remains found at Kish, The Journ. of the Royal anthropological Institute, LXI, 1931, стр. 57—120; средние величины серии черепов из Киша приведены в табл. 3 по Бунаку и Куну.

¹¹⁸ W. M. Krogman, Racial types from Tepe-Hissar, Iran. From the late fifth to the early second millenium B. C., Verhandelingen der Koninklijke Nederlandse Akademie von wetenschappen, afdeling natuurkunde, Tweede sectie deel XXXIX, № 2. Amsterdam, 1940, стр. 87.

¹¹⁹ W. Krogman, The cranial types (in: E. F. Schmidt, The Alishar Hüyük seasons of 1928 and 1929, part II, Oriental Institute publications, vol. XX, Chicago, 1933, стр. 122—143).

¹²⁰ H. V. Vallois, Les ossements humains de Sialk, стр. 114—192; R. Ghirshman, Toulles de Sialk près de Kashan, 1933, 1934, 1937, vol. III, Paris, 1939.

¹²¹ В. В. Бунак, Древнейшие краниологические типы Передней Азии, стр. 78.

ный — древняя форма современного переднеазиатского или арменодного типа. Характеристика долихокраничных типов, по В. В. Бунаку, следующая: 1) I тип, резко долихокраничный с сильно развитым надбровьем, резко обозначенным затылком, с умеренной шириной лица, средним носовым указателем с небольшим прогнатизмом и резко очерченной нижней челюстью (найден в Ал-Убаиде, в Кише; этот тип отличается меньшим прогнатизмом и менее выраженной латеральной уплощенностью мозговой коробки). 2) II тип, долихокраничный с меньшим рельефом, равномерно округлым сагитальным контуром, шириной лица больше 130 мм¹²², изменчивым носовым указателем (найден в Уре, Кише, Дамгане, Астрабаде и в Алишаре). 3) III тип, долихокраничный, с большой высотой мозговой коробки, умеренной ее шириной и умеренным скуловым диаметром, без заметного прогнатизма. В. В. Бунак рассматривает этот тип как измененный I тип и указывает, что в Передней Азии он преобладает в позднейших слоях (найден в Дамгане, Астрабаде). 4) IV тип, мезо-брахикраничный, может быть отмечен в районе Дамгана, в Алишаре и в других местах (вероятен также в Ал-Убаиде)¹²³.

Наше внимание привлекает тип II, установленный Бекстоном и Рейсом¹²⁴ на значительном числе черепов III тысячелетия до н. э. при раскопках в Кише (табл. 3, стр. 55); этот тип совпадает с типом II обзорной статьи В. В. Бунака. Серии черепов из Киша характеризуются долихокранией и хаме-ортокранией, т. е. относительной низкоголовостью, с большими продольными диаметрами черепа и малыми поперечными и высотными диаметрами, узколицестью при большой высоте лица и узконосостью. И если мы сравним эти серии черепов из Киша с серией черепов из Баланова, то мы увидим между ними исключительно большое сходство. С полной отчетливостью в Балановском могильнике выступает тот же долихокраничный, низкоголовый, относительно высоколицый с узким лицом и узким носом антропологический тип, с которым мы только что познакомились на основании краниологической характеристики Кишской серии (табл. 3).

К сериям из Киша и из Баланова близка также большая серия черепов из III слоя Тепе-Гиссара, датируемая Шмидтом¹²⁵ III тысячелетием до н. э., которая по всем признакам строения черепа и лица бесспорно относится к тому же морфологическому восточно-средиземноморскому типу, но отличается несколько большей широконосостью (табл. 3). Этот тип также отчетливо устанавливается в неолитических погребениях, а также и более поздних эпохи бронзы и начала железа в Сиалке (Иран, вблизи Кашана). Он прослеживается с конца V до начала I тысячелетия до н. э. (табл. 4)¹²⁶. Валуа на основании анализа черепного указателя, независимо от хронологической датировки черепов, устанавливает три группы черепов — гипердолихокраничную, долихокраничную¹²⁷ и брахикраничную. Затем эти группы разбивает по эпохам. Из приведенного им графика¹²⁸ следует, что первая, гипердолихокраничная, группа представлена в первых трех древнейших периодах, относящихся к концу V и к IV тысячелетиям до н. э. Эта группа черепов по своей краниологической характеристике соответствует I типу Бунака. Вторая группа, соответствующая II типу Бунака, встречена в отложениях эпох конца V и

¹²² Как мы увидим ниже, вряд ли это утверждение правильно, ибо ряд материалов дает основание считать, что величина в 130—131 мм для групповой средней черепов этого типа является максимальной, тогда как в ряде серий этот размер в среднем не достигает 130 мм.

¹²³ В. В. Бунак, Древнейшие краниологические типы Передней Азии, стр. 78.

¹²⁴ D. Vuxton and T. Rice, Указ. раб.

¹²⁵ См. W. Krogman, Racial Types from Tepe-Hissar.

¹²⁶ H. V. Vallois, Les ossements humains de Sialk, стр. 113—114, 128—130.

и др.

¹²⁷ Там же, стр. 128.

¹²⁸ Там же, стр. 129.

IV тысячелетий до нашей эры, охватывающих периоды I, II и III, как и предыдущая группа черепов, но встречается также и в более поздних слоях V и VI периодов (за исключением IV), т. е. с XII по XI столетие до нашей эры. Брахиокранные же черепа хронологически распадаются на две группы: одна более ранняя и менее брахиокранная относится преимущественно ко II—IV периодам, т. е. к IV тысячелетию до нашей эры, другая же группа, более брахиокранная, относится к последнему VI периоду, т. е. к X—IX вв. до нашей эры.

Первую группу черепов Валуа относит к евро-африканской группе Серджи и ставит вопрос о целесообразности назвать эту группу гипердолихоцефальной протоиранской, предложение, которое нельзя считать удачным¹²⁹. Этой группе черепов соответствует первая древняя группа черепов из Киша, названная Бекстоном и Рейсом также евро-африканской. За второй группой черепов, тип II по Бунаку, Валуа предлагает сохранить название прото-медитеранной расы, в третьей группе (брахиокранной) Валуа видит представителей альпийской расы¹³⁰, в четвертой группе, брахиокранной, относящейся к VI периоду, т. е. наиболее поздней,— представителей арменоидного типа.

Автор не принимает во внимание процесса брахицефализации, который несомненно имел место в Передней Азии, и поэтому нам кажется более правильной точка зрения В. В. Бунака, который рассматривает брахимезокранные варианты древнего населения передней Азии как древнюю форму арменоидного типа¹³¹. Оставляя в стороне вопрос о брахимезокранных вариантах, сравним пределы вариаций краниометрических величин I и II типов из Сиалка с пределом вариаций величин черепов из Балановского могильника (табл. 4)¹³². Достаточно беглого сравнения, чтобы убедиться в том, что предел вариаций краниологических признаков Балановской серии черепов совпадает с пределом вариаций черепов типа II из Сиалка как мужских, так и женских, оказываясь шире по ряду признаков, что естественно вызывается прежде всего тем, что балановских черепов больше. Исключение составляет только черепной указатель и поперечный диаметр, что понятно, так как черепа с низким черепным указателем отнесены Валуа к I типу. Попутно нельзя не отметить, что в I группу мужских черепов из Сиалка, гипердолихокранную, отнесены черепа, очень различные по строению лица, как грацильные, так и массивные, о чем можно судить по приведенным в работе Валуа индивидуальным данным¹³³.

Возникает вопрос, не включает ли I гипердолихокранная группа черепов из Сиалка различные краниологические типы?

Таким образом, тип II серии черепов из Сиалка, датируемой от конца V до начала I тысячелетия до н. э., морфологически близок к основному типу черепов Балановского могильника II тысячелетия до нашей эры. Не останавливаясь на рассмотрении других древних серий Передней Азии и Ближнего Востока, сошлюсь на Валуа, который пишет, что в эпоху неолита и первые века металла на Востоке был широко распространён долихоцефальный тип с удлинённым лицом, который относят к современной средиземноморской расе, но с некоторыми отличиями, которые дали основание присвоить ему название протомедитеранного типа.

¹²⁹ H. V. Vallois, Указ. работа, стр. 168.

¹³⁰ Там же, стр. 171.— Валуа указывает, что эта группа определяется только на женских черепах.

¹³¹ В. В. Бунак, Древнейшие краниологические типы Передней Азии, стр. 78.

¹³² Из предела вариаций краниометрических признаков черепов из Баланова исключены данные по одному мужскому брахиокранному черепу № 8, чтобы сделать сравнимыми приведенные серии, а также исключены мужские черепа №№ 8705 и 8583 как относящиеся к широколицемому краниологическому типу.

¹³³ Там же, стр. 136.

Таблица 4
Сравнение серий черепов балзановский и севанской с сериями дреенх черепов из Сиалка (Иран, возле Кашана)

Местонахождение или название серии	Сиалк I группа		Сиалк I группа		Сиалк II группа		Чувшская АССР Б.-даново		Армянская ССР Севанский район	
	Мужские мл. — макс.	Женские мл. — макс.	Мужские мл. — макс.	Женские мл. — макс.	Мужские мл. — макс.	Женские мл. — макс.	Мужские мл. — макс.	Женские мл. — макс.	Мужские мл. — макс.	Женские мл. — макс.
Продольный диаметр	190—202 (5)	189—192 (3)	186—194 (3)	172,5—187 (4)	188—195 (9)	171—189 (9)	182—205 (23)	173—186 (11)		
Поперечный диаметр	128?—140? (5)	129—135 (3)	139—147 (3)	128—135 (4)	125?—148 (9)	124—138 (9)	128—146 (23)	128—139 (11)		
Высотный диаметр (от пориона) . . .	112—125 (5)	105—123 (3)	115—121 (3)	104—116 (4)	110—124 (9)	101—113 (9)	105—119 (22)	99—109 (10)		
Высотный диаметр (от базиса) . . .	—	—	—	—	1251—139 (7)	124—138 (8)	120—147 (24)	120—130 (10)		
Черепной указатель	65?—69,3? (5)	68,2—70,3 (3)	73,9—75,7 (3)	72,1—74,2 (4)	67,7—78,7 (9)	64,0—76,5 (9)	66,7—78,5 (23)	72,4—78,9 (11)		
Высотно-продольный указатель (от по- риона)	55,4—63,1 (5)	55,5—64,7 (3)	61,8—62,3 (3)	52,7—65,1 (4)	—	—	—	—		
Высотно-продольный указатель (от ба- зиса)	—	—	—	—	66,1—73,3 (7)	69,8—77,0 (8)	65,3—74,2 (23)	66,1—71,4 (10)		
Высотно-поперечный указатель (от по- риона)	80?—93,8 (5)	81,8—83,4 (2)	82,2—84,1 (3)	81,2—87,8?	—	—	—	—		
Высотно-поперечный указатель (от ба- зиса)	—	—	—	—	94,0—104,9 (7)	94,2—109,5 (8)	—	—		
Лобно-поперечный указатель	67,9?—72,8? (5)	71,71—76,1 (3)	67,6—74,8 (3)	65,6—71,8 (4)	68,2—81,6 (9)	69,3—77,0 (9)	64,4—77,8 (24)	67,4—73,4 (10)		
Верхняя высота лица	69?—83 (5)	69—70 (2)	69—75 (3)	68 (1)	69—77 (8)	63—70 (11)	62—76 (19)	60—71 (10)		
Скуловая ширина лица	117?—148? (4)	128—130 (2)	128—133 (3)	126 (1)	118—135 (8)	122—127 (7)	118—138 (15)	117—126 (9)		
Межглазничная ши- рина	18—22? (3)	16—20 (2)	20—24,5 (3)	19 (1)	20,0—25,8 (8)	18,9—31,0 (11)	—	—		
Верхне-лицевой ука- затель	50?—63,2? (2)	53,8—53,9 (2)	58,9—56,3 (3)	53,9 (1)	48,8—65,3 (8)	50,4—58,3 (7) ^a	51,9—61,3 (12)	49,6—61,5 (9)		
Носовой указатель . . .	44,3—52,1? (4)	52,1 (1)	48,2—52 (3)	51 (1)	38,7—55,3 (8)	44,9—51,0 (11)	37,5—56,5 (21)	39,0—53,1 (10)		
Орбитный указатель . .	76,1—88,5 (4)	80,9—83,1 (2)	70—73,3 (3)	77,5 (1)	72,5—92,5 (8)	76,9—92,3 (11)	72,5—89,7 (22)	74,4—94,4 (11)		
Лицевой угол обшей » аль-	84—86 (2)	80—82 (2)	87—90 (3)	83 (1)	85—93,0 (8)	80—91 (8)	—	—		
» аль-	—	—	—	—	—	—	—	—		
» аль-	68—74 (2)	76—77 (2)	78—84 (3)	77 (1)	80—90 (8)	68—87 (8)	—	—		
Угол выступления носовых костей	—	—	—	—	26—39 ^a (6)	23—35 (8)	—	—		

Этот тип на основании краниологических данных устанавливается в древнем Египте, составляя основу населения энеолита и в додинастическую эру (4500—3500 л. до н. э.), в Сирии он устанавливается среди энеолитического населения Библоса (за 3500 л. до н. э.)¹³⁴. В Палестине этот тип установил Грдличка среди наиболее древнего населения Меггидо в эпоху меди и бронзы (4000—2000 л. до н. э.). В Месопотамии Кизс связывал этот тип с сумерийцами Эль-Убеида времени первой династии Ура (3100—3000 л. до н. э.), также и среди более позднего населения собственно Ура (2000 л. до н. э.). Как мы уже указывали выше, Бекстон и Рейс относят к этому же типу часть древних черепов из Киша (2900—2800 л. до н. э.), а также из некоторых других мест.

В Анатолии к этому типу могут быть отнесены черепа медного века, по данным Кругмана из Алишара (3000—2400 л. до н. э.). В Иране этот тип может быть прослежен, кроме Сиалка, также в древних погребениях Тепе-Гиссара (Кругман) возле Дамгана к югу от Каспийского моря (4000—2000 л. до н. э.), в Тепе-Гийан возле Негавенда, в погребениях Тепе-Бад-Хора и Тепе-Джамшиди (2000 л. до н. э.), по данным Контено и Гиршмана. Древний средиземноморский тип устанавливается также среди черепов времени энеолита, открытых в Нале на юге Белуджистана (конец IV тысячелетия до н. э.), по данным Севелла и Гуха, а также как один из компонентов населения эпохи бронзы в Мохенджо-Даро (начало III тысячелетия до н. э.) в Индии¹³⁵.

Итак, мы видим, что во всей Передней Азии в древнейшие эпохи, начиная с энеолита и начала появления металла, т. е. от конца V до начала I тысячелетия до н. э., от Средиземного моря до Индии и от Каспийского моря до Оманского залива Аравийского моря был распространен древний средиземноморский тип, составляя основу местного населения¹³⁶.

6

После обзора краниологических данных, относящихся к древнейшим эпохам истории Передней Азии, вернемся снова к территории Советского Союза и постараемся выяснить вопрос о том, какие антропологические типы были распространены в те же древние эпохи на смежных территориях и в первую очередь на территории Средней Азии и Закавказья.

Из южной Туркмении известна серия черепов из раскопок в Анау, которая датируется IV—III тысячелетиями до н. э. Эта серия состоит из 9 черепов плохой сохранности, из них 7 черепов детских. Серджи¹³⁷, исследовавший эти черепа, относит их к средиземноморской расе, черепной указатель измерен на пяти черепах, он варьирует от 66 до 76. Г. Ф. Дебец не возражает против такой их оценки¹³⁸.

¹³⁴ Vallois, Указ. раб., стр. 162—163.

¹³⁵ Обзор этих серий приведен по Валуа (Указ. раб., стр. 162—163; там же приведена библиография).

¹³⁶ Другие типы, как долихокраниные, так и мезобрахикраниного характера, представлены в этих памятниках значительно слабее или отсутствуют вовсе (см. Валуа, Указ. раб.). Необходимо также отметить, что древние серии черепов более западных областей Средиземноморья (некоторые серии Малой Азии, древней Греции, Кипра) отличаются от восточносредиземноморских более короткими черепами, следовательно, более высокими черепными указателями; эллипсоидные черепа при этом обладают значительно более узкими и низкими лицами и более широконосью (см., например, Г. Ф. Дебец, К антропологии древних культур Передней Азии и Эгейского мира, «Антропол. журн.», 1934, № 1—2, стр. 134—142).

¹³⁷ G. Sergi, Description of some skulls from the North Kurgan Anau (in R. Pospelly, Explorations in Turkestan. Prehistoric Civilisations of Anau, Washington, 1908).

¹³⁸ Г. Ф. Дебец, Палеоантропология СССР, стр. 108.

Данные по другим древним краниологическим сериям с территории Средней Азии еще не опубликованы, но, как следует из предварительных сообщений В. В. Гинзбурга¹³⁹, древний средиземноморский тип был известен в различных местах Средней Азии (в частности, в Таджикистане). В плане нашего исследования для нас представляет большой интерес серия черепов из Севанского района Армянской ССР, относящаяся к эпохе, соответствующей на западе галльштадскому периоду, на Кавказе — кобанскому¹⁴⁰. Г. Ф. Дебец указывает, что связь отдельных погребений с могильным инвентарем в настоящее время установить нельзя и серию в целом следует датировать концом II или началом I тысячелетия до н. э.¹⁴¹ Эти черепа были исследованы В. В. Бунаком¹⁴². Севанские черепа по своим краниологическим особенностям легко находят свое место в ряду долихокраничных форм древнего населения Передней Азии. На сходство севанских черепов с сумерийскими черепами из Ура обратил внимание Г. Ф. Дебец еще в 1934 г.¹⁴³

Крогман также указывает на сходство с севанскими древних черепов из Алишара, относящихся к I и IV периодам по его данным¹⁴⁴. Однако, если сравнить средние величины этих серий со средними данными по древнеармянским черепам, сходство это оказывается довольно отдаленным как по абсолютным, так и по относительным размерам¹⁴⁵.

В. В. Бунак характеризует серию мужских древнеармянских черепов следующим образом: «Головной указатель в среднем 72, типично долихокраничный, высотно-продольный, — 70,0, стоит на границе орто- и хакекрании. Высота лица средняя, близкая к большой, скуловая ширина средняя, близкая к малой, лицевой указатель на границе мезо и лептопрозопии. Высота носа крупная, ширина средняя, носовой указатель лепторинный, глазницы мезоземные»¹⁴⁶. Относительно женских черепов В. В. Бунак указывает, что у них выражен тот же тип, что и у мужских, но они отличаются на 4 единицы большим головным указателем, на 2 единицы меньшим лицевым и около 4 единиц меньшим лобным диаметром¹⁴⁷.

Как мы можем видеть из нашей табл. 3, серия древнеармянских черепов имеет по средним данным исключительное сходство с серией черепов из Киша, датируемой III тысячелетием до н. э.¹⁴⁸. Древнеармянские черепа отличаются от сумерийских несколько большим головным указателем и более низкой черепной коробкой и несколько более высокими глазницами; различия эти крайне ничтожны в цифровом выражении и не отражаются на характеристике типа. Возможно, что у сумерийцев лицо было несколько более узкое и высокое, но ширина лица краниологической серии из Киша, приведенная Бекстоном и Рейсом, не уже, чем на древнеармянских черепах, тогда как высота лица черепов из погребений группы А, по данным Бекстона, больше, но измерения высоты лица даны только на 3 черепах из этой серии, что

¹³⁹ В. В. Гинзбург, Неопубликованные материалы.

¹⁴⁰ Е. А. Лалаян, Археологические раскопки в Новобаязетском уезде Армянской ССР, «Русский антропол. журн.», 17, вып. 3—4, М., 1929, стр. 59—63.

¹⁴¹ Г. Ф. Дебец, Палеоантропология СССР, стр. 175.

¹⁴² В. В. Бунак, Черепа железного века из Севанского района Армении, «Русский антропол. журн.», 17, вып. 3—4, стр. 64—87.

¹⁴³ Г. Ф. Дебец, К антропологии древних культур Передней Азии и Эгейского мира, «Антроп. журн.», 1934, № 1—2, стр. 139.

¹⁴⁴ W. Krogman, The cranial types (in: E. T. Schmidt, The Alishar Hüyük seasons of 1928 and 1929, стр. 133—134, 138).

¹⁴⁵ Обе серии из Алишара по абсолютным размерам черепов мельче, причем в серии I периода представлен значительно более узколикий, но более широконосый вариант, серия же IV периода отличается низколикостью и широконосостью, хотя, впрочем, надо принимать во внимание и немногочисленность черепов в этих сериях.

¹⁴⁶ В. В. Бунак, Черепа железного века, стр. 71.

¹⁴⁷ Там же.

¹⁴⁸ D. Vuxton and T. Rice. Указ. раб.

недостаточно для выяснения этого вопроса. В предыдущем изложении нами была дана характеристика краниологической серии из Киша и определено ее место в систематике расовых типов, как типа протомедитеранного или, лучше сказать, древней формы восточносредиземноморского. К этому же типу следует также отнести и серию древнеармянских черепов из окрестностей озера Севан.

«Серия долихокраничных вариантов Месопотамии, Сирии, Египта, восточного Средиземноморья... представляет собою по всем данным генетически связанное целое (протомедитеранную расу?)...», писал В. В. Бунак в 1947 г.¹⁴⁹

Как же оценивал В. В. Бунак серию древнеармянских черепов в 1929 г., какие он делал выводы о происхождении краниологического типа севанских черепов? В своей работе о севанских черепах он указывал, что «было бы желательно... сопоставить изучаемую серию с коллекциями древних черепов (эпохи металла), происходящих из смежных или близких областей Кавказа, Украины, передней Азии»¹⁵⁰. За неимением таких серий В. В. Бунак поставил перед собой задачу определить место севанского типа в систематике, выбирая между двумя краниологическими типами, северным и средиземноморским, принимая в качестве стандарта для этих типов серию черепов железного века из Швеции по данным Ретциуса для северного типа и для средиземноморского типа — серию черепов среднеминойского периода с острова Крита по измерениям Лушана. Обе серии даны в переработке Стояновского. После сравнения севанских черепов с взятыми им стандартами В. В. Бунак приходит к выводу, что в севанских черепах преобладает комплекс признаков северноевропейского типа над комплексом признаков средиземноморского типа¹⁵¹. После этого он делает очень ответственное заключение о том, что «предположение о ранних эмиграциях европейского типа (читай северного, что следует из контекста.— Т. Т.) на восток и юго-восток, высказывавшееся на основании этнологических фактов, находит себе и краниологическое подтверждение»¹⁵².

Может быть, и не следовало бы (еще раз) останавливаться на этих двадцатилетней давности ошибочных заключениях проф. Бунака, недавно критически разобранных в работе Г. Ф. Дебеца¹⁵³, если бы не то дезориентирующее влияние, которое оказывают выводы В. В. Бунака на работы зарубежных ученых, не только сторонников нордической расовой теории, но и тех, которые делают попытки борьбы с этой реакционной теорией.

В. В. Бунак сближал севанские черепа с северным типом, основываясь на их узколицести, узконосости и высокоорбитности и некоторых описательных краниологических признаках. Совершенно правильно Г. Ф. Дебец отмечал, что некоторые древнеегипетские серии (баски, арабы, берберы) более узконосы и высокоорбитны, чем северные и не отличаются по этим признакам от шотландцев или англо-саксов¹⁵⁴. Г. Ф. Дебец также указывал, что преобладание овоидно-пентагоидных форм черепа северного типа над овоидно-эллипсоидными формами, принятыми Бунаком как стандарт для средиземноморского типа, так же как и преобладание наклонных лбов у первого типа, не могут служить критерием для диагностики этих двух типов, так как известны типично-

¹⁴⁹ В. В. Бунак, Древнейшие краниологические типы Передней Азии, стр. 79.

¹⁵⁰ В. В. Бунак, Черепа железного века, стр. 72.

¹⁵¹ Там же, стр. 75.

¹⁵² Там же, стр. 76. Прародину этого типа автор видит в центральной или какой-нибудь другой части Европы.

¹⁵³ Г. Ф. Дебец, Палеоантропология СССР, стр. 175—177.

¹⁵⁴ Г. Ф. Дебец, К антропологии древних культур Передней Азии и Эгейского мира, стр. 139.

средиземноморские группы, например современные курды-езиды и туркмены-иомуды с значительным преобладанием овоидно-пентагоидных форм черепа и наклонных лбов¹⁵⁵.

«Таким образом, мы приходим к выводу, — писал Г. Ф. Дебед, — что на основании данных краниологии нет оснований видеть ни в отдельных черепах из Арголиды и Греции вообще, ни в черепах железного века Армении представителей «северной» расы. Различия в типах длинно-головых черепов Передней Азии и Эгейского мира могут быть объяснены без участия «арийских» блондинов»¹⁵⁶.

Новые краниологические материалы из Передней Азии и Кавказа и других прилегающих районов подтверждают широкое распространение там средиземноморского типа и не оставляют места для культуртрегерской роли «нордийцев» в Передней Азии и Закавказье, не только в силу того, что мы отрицаем культуртрегерскую роль какой-либо расы, но и в силу того, что в Передней Азии и Закавказье их никогда и не было. Тем досаднее читать во французской работе Валуа¹⁵⁷, изданной в 1939 г., автор которой при рассмотрении вышеупомянутых древних черепов из Сиалка дал общий обзор краниологическим находкам в Передней Азии, когда он пишет, что «единственная область, которая была, повидимому, обитаема нордийцами в протоисторические времена, это — область Ванского озера», и дает ссылку на работу В. В. Бунака о черепах железного века из Севанского района Армении¹⁵⁸. Валуа просматривает материалы по краниологическим сериям древнего населения Передней Азии и Ирана, ищет и нигде не находит нордийцев. Необходимо отметить, что сам Валуа отнюдь не является защитником нордийской расовой теории, напротив, он критически рассматривает все краниологические данные и по поводу нордийских построений иронически пишет, что они не соответствуют научным данным и годны разве что для исторического романа¹⁵⁹.

В заключение Валуа приходит к выводу, что фактически краниологические материалы древнего населения Ближнего Востока противоречат чисто умозрительным положениям о составе древнего населения Ближнего Востока.

Выступая против нордизма, Валуа остается на тех же миграционистских позициях, не допуская изменчивости типа и приводя альпийский тип из Центральной Азии (вопрос о возможной миграции альпийского типа из области распространения Трипольской культуры, который ставит Валуа, он считает недоказанным), а арменоидный тип — из Центральной Европы через Кавказ¹⁶⁰.

Не имея возможности больше задерживаться на вопросах расового состава древнего населения Передней Азии, отметим лишь, что это население, независимо от того, к какому именно расовому типу оно относилось, согласно учению Н. Я. Марра говорило на яфетических языках. Яфетическими были ныне мертвые языки: язык шумеров (субаров) и эламский в Месопотамии, хеттский в Малой Азии и ряд других малоазийских языков, халдский Ванской системы в Армении; яфетическими языками также были древнелитературные языки Грузии и Армении¹⁶¹. В настоящее время, как известно, живые яфетические языки распро-

¹⁵⁵ Г. Ф. Дебед, Указ. работа.

¹⁵⁶ Там же.

¹⁵⁷ Н. Y. Vallois, Указ. раб., стр. 189—190.

¹⁵⁸ Там же, стр. 189. В тексте у Валуа, очевидно, допущена опечатка, так как черепа, исследованные Бунаком, происходят из района Севанского (а не Ванского) озера.

¹⁵⁹ Там же, стр. 190.

¹⁶⁰ Там же, стр. 184—187.

¹⁶¹ Н. Я. Марр, Яфетические языки, Избранные работы, т. I, Л., 1933, стр. 291—292.

странены сплошной массой на Северном и Южном Кавказе¹⁶². В современных армянском и грузинском языках, сложных по своему происхождению, Н. Я. Марр прослеживает отложения древних яфетических пластов¹⁶³.

Прежде, чем закончить вопрос с критикой тех вредных расистских построений, для которых дает основания упомянутая выше статья В. В. Бунака¹⁶⁴, не могу также не отметить, что Кругман в своей работе об алишарских черепах, сопоставляя черепа из Алишара I и IV периодов с севанскими черепами, на что мы уже указывали выше, очень сочувственно цитирует Бунака (в более сжатой редакции, взятой из английского резюме к этой статье), утверждавшего, что «теория ранней миграции северо-европейского типа на восток и юго-восток снова находит себе краниологическое подтверждение»¹⁶⁵.

Заканчивая вопрос о севанских черепах железного века по данным В. В. Бунака, надо прямо сказать, что, во-первых, эти черепа нет никаких оснований относить к северному типу прежде всего потому, что морфологически они исключительно близки к долихокранному краниологическому типу, высоко- и узколицему, который был широко распространен с IV по I тысячелетие до н. э. во всей Передней Азии, повидимому, в ряде южных областей Средней Азии, возможно, в Индии (Мохенджо-Даро) и восточном Средиземноморье и широко известен в литературе под названием средиземноморского или протосредиземноморского. Во-вторых, сходство севанских черепов железного века, которое действительно существует, с некоторыми сериями, как Северной, так и Западной Европы в эпохи неолита и железа (см. табл. 3 — серии черепов из Англии, Франции, Германии, Швеции и Дании, серии 1, 2, 3, 4, 5 и 11), объясняется тем, что в эпоху неолита побережья материка Западной Европы, а также и о-ва Великобритания заселялись постепенно населением, продвигавшимся из Средиземноморья, путь которого исторически засвидетельствован оставшимися до нашего времени многочисленными мегалитическими памятниками. В силу этих соображений черепа железного века из Севанского района Армении не могут служить основанием для нордистско-расистских построений в вопросах этногенеза народов Закавказья и Передней Азии.

По поводу севанских черепов Г. Ф. Дебец пишет, что «с моей точки зрения вероятнее, что в черепах из района Севанского озера мы имеем один из древних вариантов темноволосяй европеоидной расы, еще сохранившей некоторые черты протоевропейского типа»¹⁶⁶.

К этому же типу Г. Ф. Дебец относит черепа, происходящие из каменных ящиков начала I тысячелетия до н. э. из того же Севанского района Армении (по данным А. А. Ивановского) и череп из Делижана (Армения), опубликованный Шантром. Черепа же из Самтаврского могильника в Грузии (по данным М. Смирнова), долихо-мезокранные, небольших размеров, Г. Ф. Дебец склонен скорее сблизить с кобанскими, а не с более крупными из Севанского района. Черепа эти датируются I тысячелетием до н. э., но по эпохам датированы плохо¹⁶⁷.

Заканчивая эту главу мы можем подчеркнуть, что, начиная с эпох неолита и бронзы, на всем Ближнем Востоке, а также в ряде районов Средней Азии, был распространен средиземноморский тип, который с

¹⁶² Н. Я. Марр, Указ. работа, стр. 291.

¹⁶³ Там же, стр. 291, а также т. I, стр. 15 и т. V, стр. 329, 337 и др.

¹⁶⁴ В. В. Бунак, Черепа железного века из Севанского района.

¹⁶⁵ W. Krogman, The cranial Types («The Alishar Hüyük...», стр. 133).

¹⁶⁶ Г. Ф. Дебец, Палеоантропология СССР, стр. 177.

¹⁶⁷ Там же, стр. 178—180. Необходимо все же отметить, что черепа из Самтаврского могильника (Мицхет) XI—XIII вв. до н. э. характеризуются ярко выраженным средиземноморским типом, что полностью подтверждается и реконструкциями М. М. Герасимова (его неопубликованные материалы).

полной определенностью устанавливается также и на территории Армении в конце II и начале I тысячелетия до н. э., а также, повидимому, в I тысячелетии до н. э. и на территории Грузии.

7

Мы уже останавливались выше на сходстве серии черепов фатьяновской культуры из Баланова с сериями черепов в Передней Азии, в частности, с сумерской серией черепов и раскопок в Кише.

В предыдущей главе мы также постарались показать близость древнеармянских черепов с сумерскими как с одной из групп древнего населения, характеризующихся восточным средиземноморским типом на территории Передней Азии. Теперь остается замкнуть последнее звено цепи нашего анализа и остановиться на рассмотрении сходства между черепами фатьяновской культуры из Баланова и черепами раннего железного века из Севанского района Армении. Древнеармянские черепа относятся к несколько более поздней эпохе, чем балановские, и разница между ними возможна в 300—500 лет.

Древнеармянские черепа по средним величинам отличаются несколько более широким и более низким черепом и немного более высокими глазницами, причем разница эта по сравнению с балановскими черепами настолько ничтожна, что не позволяет сомневаться в том, что мы рассматриваем один и тот же краниологический тип. Что же касается абсолютных размеров и пропорций строения в целом головы и лица, то это сходство настолько велико, что обе серии смело могут быть отнесены к одному и тому же краниологическому типу (см. табл. 3 и 4 и рис. 3).

Таким образом, мы приходим к выводу, что из всех древнейших серий Западной Европы и Передней Азии балановские черепа оказываются морфологически наиболее близкими с серией черепов раннего железного века из Севанского района Армении. Чем же объясняется это сходство? Мы выше уже останавливались на том большом значении, которое Н. Я. Марр придавал чувашскому языку, при изучении которого методом палеонтологического анализа вскрываются его древнейшие связи с шумерским языком и языками народов Кавказа, в частности с грузинским и армянским¹⁶⁸. Мы также отмечаем, что Н. Я. Марр в полемике с Тальгреном подчеркивал, что племена фатьяновской культуры находились на стадии яфетической речи¹⁶⁹.

Мы также указывали, что в области археологии русские исследователи А. А. Спицын¹⁷⁰ и В. А. Городцов¹⁷¹ связывали происхождение фатьяновской культуры с Кавказом, причем В. А. Городцов устанавливал и определенные культурные связи с Закавказьем и Месопотамией¹⁷², отмечая путь этих связей вдоль Каспийского моря через Каспийские ворота на север.

Встает вопрос о том, сводится ли дело только к культурному влиянию северокавказской культуры и культур Закавказья и Месопотамии в эпоху бронзы на племена фатьяновской культуры Среднего и Верхнего Поволжья и не было ли непосредственной этнической связи у населения Среднего и Верхнего Поволжья с восточным Закавказьем или даже с древнейшим культурным центром — Месопотамией через побережье Каспийского моря вверх по Волге? На этот вопрос мы в архео-

¹⁶⁸ Н. Я. Марр, Чуваши-яфетиды на Волге, стр. 329—330, 337 и др.

¹⁶⁹ Там же, стр. 345.

¹⁷⁰ А. А. Спицын, Новые сведения о медном веке в средней и северной России, Записки Русск. Археолог. Об-ва, Русск. отд., т. II, стр. 10.

¹⁷¹ В. А. Городцов, Бытовая археология, стр. 272.

¹⁷² В. А. Городцов, Культуры бронзовой эпохи в Средней России.

логических работах последнего времени не найдем никакого ответа. Этот вопрос мы и ставим перед археологами.

И если работы Н. Я. Марра ведут нас в Закавказье и Месопотамию, если антропологические данные, относящиеся к восточному крылу фатьяновской культуры (Баланово), ведут нас туда же, то совершенно естественно направить свои поиски в те же области и археологам.

Если просмотреть инвентарь из фатьяновских погребений, сопоставляя его с материалом бронзовой эпохи Закавказья, то обращает на себя внимание сходство в форме сосудов и некоторых орнаментальных мотивов с сосудами из Триалети¹⁷³ и Кармир-Блур¹⁷⁴. Повидимому, сходны также некоторые украшения, в частности височные кольца¹⁷⁵. Давно известен факт, что проушные бронзовые топоры, редко встречающиеся в Западной Европе, обычны были не только в Вавилонии, но и у нас в Восточной Европе¹⁷⁶. И, наконец, следует остановиться на одной очень любопытной детали: в Балановском могильнике раскопками краеведов в 1933 г. вместе с костями новорожденного ребенка были обнаружены два глиняных кружка в виде пряслиц, с выступающей с двух сторон как бы втулкой, обнимающей круглое сквозное отверстие¹⁷⁷.

Б. А. Куфтин во время раскопок в Триалети в одном из ямных курганов, относящихся к эпохе средней бронзы, под каменной насыпью обнаружил деревянную колесницу. Эта колесница, указывает Б. А. Куфтин, «с четырьмя равной величины (около 1,15 метра в диаметре) вращающимися на оси колесами без спиц, долбленными из дерева (дуба), с коротким расстоянием между осями и вертикалью поднимающимися стенками кузова находит замечательную аналогию... в Шумере, где подобные деревянные колесницы были обнаружены в двух погребениях того же урского некрополя, ранне-династической эпохи». И дальше он пишет: «В то же время наши колеса чечевицеобразной формой с выступающими ступицами близко напоминают колеса миниатюрных глиняных изображений из Киша, а также бронзовую модель четырехколесной колесницы Стокгольмского Музея из Сирии, датируемую временем около 2000 лет до нашей эры. Подобные же глиняные колеса от миниатюрных повозочек были находимы, в очень близкой форме, и на Кавказе в ранне-металлических слоях, например А. П. Кругловым в Дагестане, в энеолитическом холме Шреш Блур в Армении»¹⁷⁸. Б. А. Куфтин также указывает, что на территории Южного Кавказа колесницами с такими же колесами продолжали пользоваться также и позднее, на что указывает найденная Лалаяном в кургане с коллективным ящичным погребением, относящимся к поздней бронзовой эпохе, хорошо сохранившаяся, видимо, четырехколесная колесница¹⁷⁹.

Несомненно, что найденные в Балановском могильнике глиняные колесики от модели или детской игрушки (последнее вернее, так как найдены в детском погребении) находят полную аналогию с закавказскими и месопотамскими моделями, которые воспроизводили распространенные в эпоху бронзы в тех областях колесницы (см. карту, стр. 49)¹⁸⁰. Интересно отметить, что Н. Я. Марр специально останавли-

¹⁷³ Б. А. Куфтин, Археологические раскопки в Триалети, I, Тбилиси, 1941.

¹⁷⁴ Б. Б. Пиотровский, История и культура Урарту, Ереван, 1944.

¹⁷⁵ См. также В. А. Городцов, Бытовая археология (см. выше, стр. 37) и его же. Культура бронзовой эпохи в средней России (см. стр. 38).

¹⁷⁶ А. В. Арциховский, Введение в археологию, стр. 59.

¹⁷⁷ О. Н. Бадер, Могильник в урочище Карабай близ д. Баланово в Чувашии, стр. 76, 77—78; его же, Балановский могильник по раскопкам 1936—38 гг., Рукопись.

¹⁷⁸ Б. А. Куфтин, Археологические раскопки в Триалети, стр. 95.

¹⁷⁹ Там же, стр. 95—96.

¹⁸⁰ В более поздней, но еще не опубликованной работе О. Н. Бадер на основании нескольких пар колесиков, найденных в детских погребениях Балановского могильника, отмечает полное их сходство с колесами колесницы из раскопок Куфтина в Триалети, а также с такими же моделями из кургана эпохи бронзы «Три брата» близ Элисты и у скифов, судя по модели скифского экипажа из Керченского

вается на анализе чувашского термина ураба-арба, который связывается не только с соответствующим тюркским термином, но и с яфетическим, в частности грузинским — «урем», восходящим к основе «с первичным значением «небо», с дериватами одного семантического разреза «круг» — «колесо» — «колесница», «телега», «воз», почему по-чувашски слово значит и «колесо»¹⁸¹.

Мы привели только некоторые штрихи из области изучения материальной культуры; задача археологов заключается в том, чтобы развернуть исследование о связи фатьяновской культуры, в особенности восточного ее крыла, с Закавказьем и Месопотамией.

Нельзя, однако, уже сейчас не отметить, что, в то время как антропологические и археологические связи Баланова с Закавказьем идут рука об-руку, ничего похожего мы не наблюдаем в отношении западноевропейских «связей» Баланова: если археологические параллели ведут нас в область «ладьевидных топоров», то антропологические обнаруживаются в группах, археологически ничего общего не имеющих ни с Балановым, ни между собой.

Заканчивая нашу статью, мы можем сказать, что все приведенные материалы, в особенности лингвистические и антропологические (археологические данные подлежат еще разработке), приводят нас к тому выводу, что между населением фатьяновской культуры, в первую очередь с территории современной Чувашской республики, существовала во II тысячелетии до н. э. связь с населением Закавказья и, возможно, Месопотамии. Связь эта выражалась не только в культурном обмене, но и в переселении групп людей с юга на территорию Среднего Поволжья. Весьма вероятно, что в определенную эпоху эта связь была постоянной и переселения в области Среднего Поволжья с юга совершались неоднократно. Ответ на этот вопрос может дать археология¹⁸².

Н. Я. Марр, как мы показали выше, доказал, что когда-то бывшее племенным названием имя народа — чуваш — является разновидностью названия древнейшего народа Месопотамии — шумер или субар — племен, вошедших в состав населения Ванского царства, позднее Армении. Н. Я. Марр установил также тесную связь между названием шумер и сомех, одного из бытующих до настоящего времени названий армянского народа, которое также является разновидностью термина не только шумер, но и чуваш.

Эти данные Н. Я. Марра, так же как и полное тождество антропологического типа населения ранней железной эпохи с территории Севанского района Армении с населением фатьяновской культуры, погребенным в Балановском могильнике, позволяют ставить вопрос о переселениях из Закавказья и в первую очередь из Армении на территорию Среднего Поволжья, а именно в области лесостепи, в современную Чувашию и, вероятно, в другие прилегающие районы, т. е. в области, более защищенные, чем южные степи, от местных аборигенных скотоводческих племен.

Можно предположить, что переселенцы-скотоводы легче могли хозяйственно освоить поймы рек в среде охотничье-рыболовецких племен, с которыми в силу их различной хозяйственной специализации скорее могли установиться добрососедские отношения обмена, чем со степными скотоводческими племенами одного хозяйственного облика. Вероятно, среди субарских или сомехских племен, периферийных по отношению

музея (см. О. Н. Бадер, Балановский могильник, 1936—1938 гг. Рукопись. Ссылка сделана с любезного разрешения автора).

¹⁸¹ Н. Я. Марр, Отчет о поездке к восточноевропейским яфетидам, Избранные работы, т. V, стр. 282—283.

¹⁸² Для гораздо более позднего времени вспомним, в частности, средневековые армянские колонии в Булгаре, установленные раскопками А. П. Смирнова.

к культурным центрам Месопотамии, выделялись группы скотоводов, искавших места для пастбищ. Б. Б. Пиотровский указывал, что на Армянском нагорье скотоводство появилось задолго до образования Урартского государства, еще в неолитическую эпоху, и что развитие скотоводства обострило отношения между отдельными племенами, причем основным предметом раздора были скот и пастбища¹⁸³. К несколько более позднему времени относятся исторически засвидетельствованные походы ассирийцев на север (1280—1261 гг. до н. э.), в страну Уруатри (район озера Ван), и более позднее — в страну «Наири» — за добычей, в первую очередь за скотом и людьми¹⁸⁴, так и обратно в последующее время походы урартов в страны Передней Азии с угоном к себе большого количества скота¹⁸⁵. Можно предполагать, что не только походы за скотом, но и поиски более спокойных мест для поселения существовали и ранее¹⁸⁶. Несомненно, древнейшим культурным народам Месопотамии был хорошо известен волжский путь, на что указывают исследования Н. Я. Марра, установившего отнюдь не только стадиальные, а конкретно материальные связи в звуковой речи у чувашей и вдоль Волги вплоть до финнов-суоми и северного русского населения с армянами и шумерами¹⁸⁷.

Переселения отдельных групп людей в область Среднего Поволжья в поисках мест для пастбищ могли совершаться из Закавказья и Передней Азии как водным путем по Каспийскому морю и Волге, так и сухопутным вдоль западного берега Каспийского моря — Каспийскими воротами — и дальше вдоль Волги на север.

Решается ли вопрос о происхождении фатьяновской культуры в целом допущением переселений из Закавказья и может быть Передней Азии в области Поволжья? Мы думаем, что не решается.

Наоборот, антропологические материалы указывают, что в состав населения фатьяновской культуры, особенно в Верхнем Поволжье и Волго-Окском бассейне на западе, вошли группы местного населения (кроманьонидный или протоевропейский тип) и образование фатьяновской культуры носило скрещенный характер (см. карту). Речь идет, следовательно, лишь об одном, хотя и существенном, компоненте в сложном составе создателей фатьяновской культуры.

Возникает также вопрос, не являлась ли территория Чувашской республики в эпоху фатьяновской культуры, с погребальным инвентарем, более насыщенным бронзой, чем верхневолжские фатьяновские могильники, основной территорией формирования этой культуры, а Верхняя Волга — ее периферией?

Интересно вспомнить указание Н. Я. Марра о том, что чувашский язык «в самом начале своего возникновения слагался как орудие об-

¹⁸³ Б. Б. Пиотровский, История культуры Урарту, стр. 203—204.

¹⁸⁴ Там же, стр. 39.

¹⁸⁵ См. там же, стр. 204—206.

¹⁸⁶ Мы должны отметить, что переход к скотоводству и «военной демократии» и в особенности обстановка, складывавшаяся на периферии формирования древних государств, вообще создавали предпосылки для эмиграционных движений этнических групп, делавшихся объектом экспансии этих государств, — и нередко на весьма значительные расстояния. Наиболее ярким примером может служить антропологический (Дебец) и археологически (Киселев) установленное движение карасукских племен в том же II тысячелетии до н. э. из периферических областей формирования древнего севернокитайского государства на отдаленный северо-запад вплоть до Минусинского края. В движении предков балановцев можно видеть прямую историческую параллель почти синхронного движения предков карасукцев (см. Г. Ф. Дебец, Расовые типы населения Минусинского края в эпоху родового строя, «Антропол. журн.», М., 1932, № 2, стр. 26—35; его же, Палеоантропология СССР, стр. 77—82, 126; С. В. Киселев, Древняя история южной Сибири, «Материалы и исследования по археологии СССР», № 9, М., 1949, стр. 67—93.

¹⁸⁷ Н. Я. Марр, К вопросу об историческом процессе в освещении яфетической теории, Избранные работы, т. III, 1934, стр. 169—170.

щения территориально широко раскинутого населения»¹⁸⁸ в состав различных племенных образований¹⁸⁹.

О. Н. Бадер в своей работе 1944 г. приходит к заключению, что происхождение балановской и собственно фатьяновской культур различное, но между ними существовали тесные связи, которые нарушились в второй половине II тысячелетия до н. э. вклинившимися с северо-востока племенами сейминской культуры, а с юга — вдвинувшимися племенами поздняяковской культуры¹⁹⁰.

* * *

Итак, заканчивая свою работу, резюмирую:

1. Происхождение фатьяновской культуры в археологии остается не выясненным до настоящего времени.

2. В антропологии вопрос о происхождении антропологических типов населения фатьяновской культуры также не получил достаточного освещения.

3. Работами Н. Я. Марра установлена тесная связь чувашского языка с языками народов Закавказья и Передней Азии, относящаяся к древнейшим эпохам сложения чувашского языка.

4. Краниологические материалы из Шумера и Урарту, древняя форма восточно-средиземноморского типа, исключительно близки как к севанским черепам раннего железного века из Армении, так и к краниологическим материалам из фатьяновского могильника в Баланово на территории Чувашской республики.

5. Сходство как севанских черепов из Армении, так и балановского типа фатьяновской культуры с мегалитическим типом Северной и Западной Европы является конвергентным, основанным на том, что как балановцы, так и люди мегалитов имеют в основе исходные средиземноморские формы.

Исторически переселения людей из южной Скандинавии или из Саксонии в области Среднего Поволжья (Баланово) в эту эпоху ничем не подтверждаются.

6. Не существует также и объективных исторических данных, подтверждающих миграции населения из Северной Европы в область Армении. Поэтому сближение севанских черепов с северноевропейскими, допущенное В. В. Бунаком в его старой работе 1929 г., помимо того, что оно морфологически не убедительно, исторически не является обоснованным. Попытка же поддержать краниологическими данными нордийскую теорию объективно вредна, так как вплоть до последнего времени служит опорой для расистских нордистских построений в зарубежных работах.

7. Древнейшие доисторические и исторические связи Закавказья и Передней Азии с Средним Поволжьем, шедшие через побережье Каспийского моря по волжскому пути, подтверждаются лингвистическими, антропологическими и некоторыми археологическими данными.

8. Как на основании лингвистических работ Н. Я. Марра, так и по антропологическим данным, следует предполагать не только культурное влияние, но и переселения групп людей из областей Закавказья в III—II тысячелетиях до н. э. на территорию Среднего Поволжья, в частности, в область современной Чувашской республики.

9. Эпоха II тысячелетия до н. э. в Передней Азии и Закавказье была эпохой крупных социальных сдвигов в связи с развитием классового

¹⁸⁸ Н. Я. Марр, Чуваша-яфетиды на Волге, стр. 344.

¹⁸⁹ См. там же, стр. 343.

¹⁹⁰ См. О. Н. Бадер, К истории первобытного общества на Оке и в Верхнем Поволжье, Рукопись, 1943—1944 гг. Ссылка сделана с любезного разрешения автора.

общества, эпохой войн и военных походов. Это была также эпоха острой борьбы между скотоводческими племенами за пастбища, что должно было вызывать поиски новых областей для освоения.

10. На основании антропологических данных можно предполагать, что в образовании фатьяновской культуры приняли участие местные степные скотоводческие племена, проникавшие в области Верхнего Поволжья по рекам как с юго-запада из Поднепровья, так и с юго-востока из Среднего Поволжья, среди которых преимущественно был распространен кроманьонидный массивный широколицый тип. При этом вероятнее, что днепровский путь играл большую роль. Этот вопрос на антропологическом материале не решается, но локализация памятников собственно фатьяновской культуры свидетельствует в пользу этого предположения.

Другая группа скотоводческих племен, принявшая участие в формировании восточного крыла фатьяновской культуры (Баланово) представляется на территории современной Чувашской республики пришлой, связанной своим происхождением с Закавказьем и Передней Азией с ярко выраженным восточномедитерранским типом.

Местное неолитическое население, охотничье-рыболовецкие племена культуры ямочно-гребенчатой керамики, характеризовалось преимущественно разными вариантами лапоноидных и сублапоноидных форм, которые проникали в состав населения племен фатьяновской культуры.

Массивный кроманьонидный тип ямочно-гребенчатого неолита из Приладожья и Прионежья морфологически очень близок к кроманьонидному типу степи, в частности Поднепровья, и мог принимать участие в формировании населения племен собственно фатьяновской культуры.

Таким образом, племена фатьяновской культуры, взятой в целом, могут быть охарактеризованы как весьма скрещенные, сформировавшиеся как на базе местных лесных европеоидных и может быть частично лапоноидных элементов, так и на базе пришлых из ближайших степных районов и из отдаленного Закавказья типов.

11. Предложенные выводы должны быть проверены на археологическом материале, в частности, нуждается в углубленном изучении вопрос о хронологических рамках фатьяновской культуры на территории Чувашской республики, а также вопрос о том, не обнаружится ли в ее пределах или южнее по Волге более древний пласт или отдельные памятники фатьяновской культуры балановского облика, теснее связанные с Закавказьем и Передней Азией? На постановке этих вопросов мы и закончим наше исследование.