

нивелировались, что в настоящее время «переселенцы в Средней Азии представляют собой единую однородную массу». По мнению диссертантки, этот процесс нивелировки идет не только вследствие сильнейшего взаимодействия этих славянских групп, но и под влиянием географических и хозяйственных условий и постоянного общения с местным населением. Такое категорическое и притом априорное утверждение, подчеркнул оппонент, может привести к географизму, с одной стороны, и к игнорированию национальных особенностей.— с другой. Очень подробному разбору подверг К. А. Соловьев данное в диссертации описание внешней и внутренней отделки жилища. Но, сказал он, вскрывая давность пропиленной резьбы, автор совершает ошибку, тесно связывая ее с современной резьбой, ибо техника, инструментарий и орнаментика XVI в. очень далеки от современных. Ошибается автор в своем утверждении, что художественные приемы росписи идут исключительно от украинцев и что в местах, где преобладает русское население, роспись отсутствует; русскому народу полихромия так же свойственна, как и резьба и пластика. Вызывает возражения предлагаемая диссертанткой классификация типов застроек, а также типов жилого дома, сказал Н. Н. Чебоксаров. Так, в рубрику «трехкамерного дома» включены типы совершенно разного происхождения: с одной стороны, действительно старинное трехраздельное жилище (хата + сени + комора), с другой стороны,— вторично перегороденная изба типа русского пятистенка, в условиях теплового климата Средней Азии утратившая сени. Имеется в работе и ряд фактических неточностей. Однако указанные оппонентами недочеты, по их мнению, не являются существенными, не снижают общей ценности работы и могут быть легко устранены при подготовке ее к опубликованию, чего она вполне заслуживает. Диссертантке присуждена искомая степень.

О. Корбе

ЭТНОГРАФИЧЕСКИЕ МАТЕРИАЛЫ В КРАЕВЕДЧЕСКИХ МУЗЕЯХ ДАГЕСТАНСКОЙ И СЕВЕРО-ОСЕТИНСКОЙ АССР

В августе 1948 г. Комитет по делам культурно-просветительных учреждений при Совете министров РСФСР провел обследование работы музеев Дагестанской и Северо-Осетинской АССР. В ознакомлении с идейно-теоретическим уровнем экспозиции музеев и в обсуждении ее содержания приняли активное участие представители местных советских и партийных организаций и научной общественности. В результате работы в заключениях по проверке экспозиции были указаны достижения музеев, недостатки экспозиции и пути их устранения.

Экспозиции краеведческих музеев Дагестанской и Северо-Осетинской АССР в значительной степени строятся на этнографических материалах. Музей краеведения ДАССР создан в 1925 г., в настоящее время он имеет 25 тысяч экспонатов. В числе этих экспонатов имеются археологические и этнографические коллекции, исторические экспонаты и документы, современные вещевые экспонаты, документы и фотографии, а также значительный фонд картин, среди которых картины известных художников (Рубо и др.). Экспозиция музея состоит из отделов — природы, истории, социалистического строительства и Великой отечественной войны.

В 1947—1948 гг. музеем была проведена работа по реэкспозиции исторического отдела согласно «Примерной тематической структуре для краеведческих музеев», изданной в 1946 г. Однако, проведя эту работу, музей не увязал «структуру» с конкретной историей Дагестана, в результате чего остался неразработанным ряд важнейших тем по истории местного края. Неработанностью и отсутствием в экспозиции ряда основополагающих тем — экономики (земледелие, скотоводство), классовой структуры, феодальной эксплуатации крестьянства, классовой борьбы и других тем — являются коренными недостатками исторического отдела. Неработанностью этих тем приводит к тому, что многие исторические и этнографические материалы остаются необъясненными. Важнейшая задача исторического отдела — показ истории трудящихся масс — остается неразрешенной. Просмотрев экспозицию, посетитель не может уяснить, каковы были основные занятия народов Дагестана, какие орудия производства существовали на протяжении их многовековой истории. В разделе — Дагестан в XVIII в. — музей попытался разработать тему — классы и классовые отношения, однако экспонированные материалы не раскрывают темы. Здесь дан текст с перечнем существовавших к концу XVIII в. феодальных образований и две-три фотографии дагестанских феодалов, но тема остается неразработанной. Не показана классовая структура, нет материалое по эксплуатации крестьян и классовой борьбе в Дагестане вплоть до второй половины XIX в. Лишь для второй половины XIX в. даны материалы по одному из крестьянских восстаний. Отсутствие важнейших тем приводит к тому, что экспозиция этого раздела разработана не марксистски, не научно. Музей не занимается собиранием и изучением орудий производства, в частности, в музее нет ни в экспозиции, ни в фондах пахотных и других сельскохозяйственных орудий, за исключением молотильной доски и мотыги. Известно, что у народов Дагестана с древнейших времен были развиты кустарные и домашние промыслы. Музей располагает богатыми коллекциями по металлообрабатывающим производствам, по обработке дерева, шерсти, по гончарному производству и т. д. Однако интересные коллекции поданы в экспозиции без всякой научной разработки. Ни одно из перечисленных выше производств не

раскрыто, вещи экспонированы с весьма кратким, ничего не говорящим этикетажем — «блюдо», «кувшин» и т. д., поэтому многие материалы лишаются познавательного характера и не доходят до зрителя.

Богато представлено вещами в музее металлообрабатывающее производство кубачинских мастеров, имеющее свою многовековую историю. Наиболее полно представлено производство кубачинцев в зале XIX в., где имеются различные образцы оружия, и в отделе социалистического строительства. К сожалению, музей не дает описания и показа различных отраслей производства оружия: кинжално-шашечной (производство клинков), оружейно-монтажной (производство ножей и других частей оправы клинка), а также различных отраслей по украшению оружия (гравировка, насечка) и т. д. В отделе истории экспонируются также предметы домашнего быта, изготовленные мастерами по металлу: медные котлы, медночеканные большие водоносные сосуды, кувшины малых размеров, медные ведерки, блюда, тарелки, художественно выполненные друшлаки и т. д.

Особенно богато представлены современные кубачинские художественные производства в отделе социалистического строительства. Здесь экспонированы художественные работы кубачинцев по золоту, серебру, металлу. Среди этих работ обращает на себя внимание портрет матери И. В. Сталина Екатерины Георгиевны Джугашвили, вырезанный из слоновой кости и обрамленный изящно выполненной серебряной рамой с золотой насечкой и чернением. Работа эта выполнена мастером-кубачинцем Р. Алихановым. Тем же мастером сделан барельефный портрет И. В. Сталина из слоновой кости в художественной раме с золотой насечкой. В раме смонтирован герб Союза ССР, сделанный из слоновой кости, по обе стороны герба знамена союзных республик, выполненные из позолоченных пластинок серебра. Выделяются также работы кубачинского мастера Б. Топчиева. Им сделан эмалевый столик (эмаль по гравировке), украшенный замечательным орнаментом с применением мотива розетки. Музей располагает еще двумя столиками высокохудожественной работы, один из них приобретен в 1948 г. Кубачинская коллекция музея включает большое число экспонатов (позолоченные рамки чеканной работы, портсигары с чернением и позолотой, серьги и т. д.), наглядно показывающих, что за годы советской власти кубачинские мастера добились больших успехов и подняли свое мастерство на еще более высокую ступень. Музей располагает коллекцией керамики, экспонированной в зале истории XIX в. и в отделе социалистического строительства, где имеется стенд с изделиями гончарного производства из аула Балхар. Здесь экспонирован сосуд для хранения зерна «каква», водоносный сосуд «урша», кувшин для хранения воды «варьки», маслобойка «пак-рышу» и т. д. Но, к сожалению, и здесь не дано описания гончарного производства Дагестана, не сказано о лучших мастерах гончарного дела.

Деревообработка представлена в отделе истории XIX в. предметами быта. Ничего не сказано в этикетаже о технике производства (музей экспонирует предметы, выполненные техникой выдалбливания и техникой вытачивания на станке). В отделе социалистического строительства деревообработка представлена высокохудожественными изделиями унцуккульских мастеров; это — инкрустация по дереву (художественно выполненный чернильный прибор, деревянные стаканы, мундштуки, трубки, ножички и т. д.). Менее богато представлена в музее обработка шерсти. В зале XIX в. имеются образцы дагестанских суконов, вязаных изделий. Однако в этой теме также не показаны орудия труда (ткацкий стан и т. д.) и нет описания производства. Богатое ковровое производство Дагестана, получившее особое развитие в советском Дагестане, представлено одним ковром работы Микраховской ковровой артели Докузпаринского района, сделанным в подарок Верховному Совету и СНК ДАССР от стахановцев и ударников артели.

Тема — национальная одежда народов Дагестана, экспонированная в зале истории XIX в., представлена крайне скупо. Мужская одежда совершенно отсутствует, а женская представлена лишь двумя некомплектными кумыкскими костюмами и несколькими головными уборами. Богатая и разнообразная национальная одежда народов Дагестана не представлена даже в иллюстрациях.

В заключение краткого обзора этнографических материалов в экспозиции Дагестанского краеведческого музея следует сказать, что удивляет отсутствие в экспозиции многонациональной республики карты «Этнический состав населения Дагестана» или хотя бы списка с перечнем народов, населяющих республику.

Музей краеведения Северо-Осетинской АССР, существующий с 1897 г., в настоящее время располагается в двух зданиях и состоит из отделов: природы, истории, социалистического строительства и Великой отечественной войны. Первый зал исторического отдела начинается с показа этнографического материала XVIII — XIX вв. Экспозиция этого зала имеет весьма существенные недостатки, которые в основном заключаются в той же неразработанности важнейших тем. Не разработаны темы, характеризующие основные занятия населения и орудия производства осетин в XVIII — XIX вв. (земледелие, животноводство и т. д.), тема — классы и классовые отношения в этот период. Нет материалов о феодальной эксплуатации крестьян — отработочных, натуральных и денежных повинностях.

Экспозиция начинается с темы — жилище, представленной двумя интерьерами и одним макетом. Хорошо выполненный интерьер горного крестьянского жилища воспроизводит подлинную обстановку того времени. Жилище состоит из двух этажей.

В первом показан внутренний вид сакли (хадзар), на втором этаже на фоне художественной панорамы гор, видна крыша сакли и вход в одну из комнат второго этажа. Сакля (хадзар) являлась одновременно кухней и столовой большой патриархальной семьи. Убогая обстановка сакли с ее закопченными, темными стенами, с примитивным, дымным очагом с открытым дымоходом (кона), находящимся в центре комнаты, воспроизводит быт дореволюционного горного осетинского крестьянина. Музеем собраны и расставлены в сакле изатейливая мебель, утварь и некоторые орудия труда. У очага установлены манекены мужчины и мальчика в национальной одежде. На втором этаже у входа в комнату установлен манекен женщины и воспроизведена сцена взбивания масла в примитивной осетинской маслобойке — кулыг. В этом же зале имеется второй интерьер — жилище осетинского феодала, — воспроизводящий богатую обстановку этого жилища. Наглядно показана резкая разница в быту эксплуататорского класса и трудового крестьянства. В макете представлен длинный дом, характерный для плоскостной Осетии XIX в., где каждая из комнат, поставленных в ряд, имела отдельный вход, отдельное отопление. Такой тип строения был связан с семейным строем осетин.

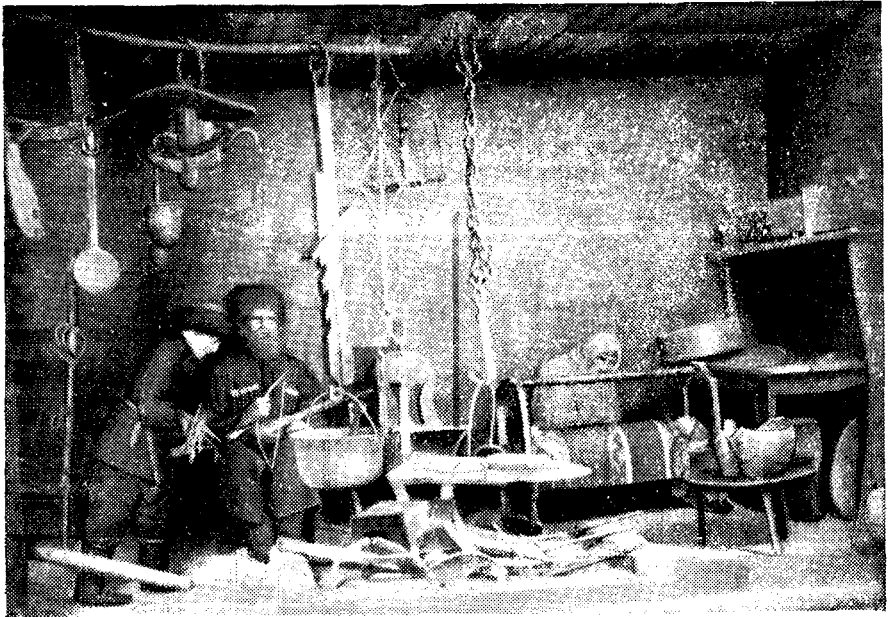


Рис. 1. Крестьянское горное жилище в дореволюционной Осетии. Интерьер. Музей краеведения Северо-Осетинской АССР, г. Дзауджикау

Как было указано выше, музей не разработал тему — земледелие. Однако в экспозиции имеются некоторые вещевые экспонаты к этой теме, например, примитивная горная соха — дзыбыр, сделанная из дерева, с железным лемехом, прикрепленным к деревянному сошнику. К сожалению, музей не дает никаких пояснительных данных к этому экспонату и не раскрывает тему о примитивной сельскохозяйственной технике, существовавшей в Осетии вплоть до Великой Октябрьской социалистической революции. В экспозиции нет сведений о других пахотных орудиях Осетии, где в плоскостных районах пахали тяжелым, примитивным передковым плугом и лишь в XIX в. появился металлический плуг. Сельскохозяйственные орудия представлены в экспозиции далеко не полно, нет их и в фондах музея. По теме — обработка шерсти — в экспозиции имеется несколько экспонатов: рамы для взбивания шерсти, валяльный станок для изготовления войлока, щетки для начеса бурки, но ни один из видов обработки шерсти в экспозиции не объяснен; экспонаты даны с предельно кратким этикетажом, не носящим познавательного характера. В равной степени это относится к теме — средства передвижения. Музей располагает несколькими моделями арб, саней, но тема — пути сообщения и средства передвижения в дореволюционной Осетии — не разработана. Одна из моделей — горные сани (хахон дзюнг) воспроизводит вид транспорта, распространенный в дореволюционное время в горах. Полозья саней сделаны из дерева, а между деревянными перекладинами ставилась плетенка из хвороста. Вторая модель — старинная осетинская арба для лошади (бахуардон), сделанная вся, вплоть до громадных колес, из дерева. Здесь же экспонирована модель арбы для волов (галуардон), тоже деревянная, с деревянными же колесами, но меньших размеров. Этим ограничивается показ музеем средств передвижения. В старину одним

из важных видов транспорта был мул. Для навьючивания груза на мулов существовали самые разнообразные деревянные или плетеные из хвороста седла. Но музей не располагает такими экспонатами, нет также специальной обуви с плетеной подошвой, железных крючьев для хождения по горам. Не представлен в музее транспорт, появившийся в XIX в. под влиянием русских,— брички, тачанки, линейки и т. д.

У осетин, как и у других кавказских народов, в XIX в. можно было встретить самые архаичные формы мельницы. Наряду с водяными, турбинными и наливными мельницами существовали архаичные ручные мельницы. В экспозиции музея имеется каменная ручная ступка с деревянным пестом (фахтоян), долгое время сохранявшаяся в крестьянском хозяйстве, так же как переносная ручная домашняя мельничка, состоявшая из следующих частей: на высоком деревянном табурете устанавливался неподвижный каменный жернов, на него укладывался сверху второй, подвижный; оба жернова имели в середине отверстия для засыпания зерна. Жернова приводились в движение при помощи деревянных ручек, вставленных в имеющиеся в боковых частях жерновов отверстия.

Тема — одежда — в экспозиции Северо-Осетинского краеведческого музея, как и в Дагестанском музее, не может считаться разработанной. В экспозиции отсутствует верхняя мужская одежда — буржи, шубы. Нет здесь и классового противопоза одежды.

Большим достижением Северо-Осетинского краеведческого музея является открытие отдела социалистического строительства. Коллектив музея провел большую работу по сбору и разработке материалов для этого отдела. Однако последний имеет ряд недостатков; одним из них является то, что этнографические материалы, которые должны быть представлены в экспозиции отдела социалистического строительства во многих темах, используются музеем очень мало. В отделе не разработаны темы: современное горное и плоскостное жилище, орнамент, современный фольклор, пища и т. д. Мало внимания уделено быту и культуре колхозников. Как одно из немногих исключений следует отметить хорошо выполненный с натуры большой макет полевого стана колхоза имени Сталина селения Фарн, Орджоникидзевского района. До Великой отечественной войны это был стан передового в республике колхоза, руководимого тов. Мылыхо Цораевым, депутатом Верховного Совета СССР первого и второго созывов. Полевой стан колхоза имел благоустроенные мужские и женские комнаты, в которых колхозники отдыхали во время полевой страды, столовую, детские ясли, физкультурную площадку, клуб, баню и т. д. Во время Великой отечественной войны налетами вражеской авиации полевой стан этого колхоза был частично разрушен, в настоящее время он почти восстановлен. Макет полевого стана был заказан музеем до войны и воспроизводит его в первоначальном виде. К сожалению, музей не составил к макету монографического описания колхозного полевого стана, сейчас этот материал был бы особенно ценным. Не проводит музей монографического изучения быта и культуры других передовых колхозов республики.

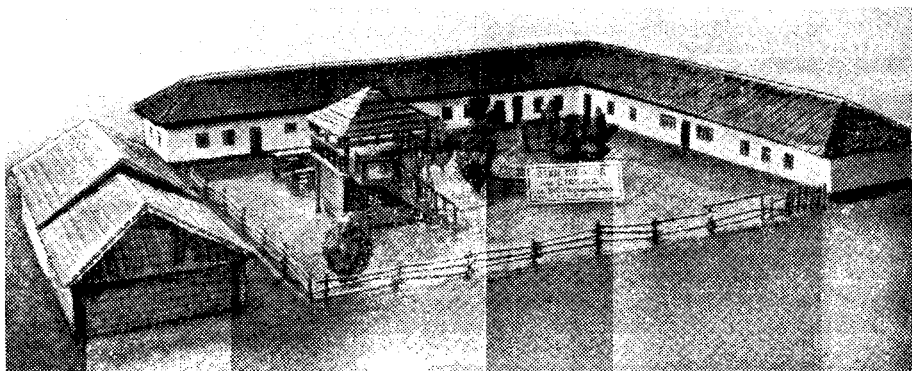


Рис. 2. Макет полевого стана колхоза им. Сталина, с. Фарн, Орджоникидзевского района, Северо-Осетинской АССР. Музей краеведения, Дзауджикау

Даже эти довольно беглые замечания по экспозиции краеведческих музеев Дагестанской и Северо-Осетинской АССР говорят о том, что должна быть проведена коренная и глубокая реконструкция. Все силы работников этих музеев должны быть направлены для выполнения такой работы. Необходимо поднятие идейно-теоретического уровня экспозиции, углубленная разработка и экспонирование важнейших разделов, без которых не может существовать экспозиция. Этнографический материал не может быть экспонирован случайно, оторвано от всей остальной экспозиции исто-

рического отдела; этот материал должен входить в экспозицию как ее органическая часть. Исторические, этнографические и экономические материалы должны комплексно представлять каждую тему. Должны быть приняты меры по пополнению фондов необходимыми коллекциями. Особое внимание должно быть уделено изучению и собиранию современного этнографического материала, в частности материалов по культуре и быту колхозников.

Н. Такова

ЭТНОГРАФИЧЕСКАЯ РАБОТА САМАРКАНДСКОГО МУЗЕЯ

Начало этнографической работы Самаркандского музея, открытого в 1896 г., было положено при самом его основании, с поступлением первых этнографических предметов, попавших туда в качестве раритетов, диковинок (деревянные калоши на трех высоких каблуках, бронзовые кувшины и другие, столь же случайные вещи). Но систематического собирания этнографических коллекций музеем до Октябрьской революции не производилось. Научные интересы его первых сотрудников лежали в области археологии и изучения природных богатств края. Изучение населявших Самарканд и Самаркандскую область народов не было связано с музеем. В его ранних коллекциях не получили отражения, например, работы Гребенкина, изучавшего важный вопрос о ремеслах в Самаркандской области (входившей тогда в Зеравшанский округ). Этнографические коллекции музея в течение этого периода пополнялись главным образом за счет пожертвований со стороны местных богачей и чиновников. Такой любительский характер носила этнографическая работа музея до самой революции. Подбор экспонатов был совершенно случайным, а их количество не превышало двух сотен. После революции положение изменилось далеко не сразу. Несмотря на некоторое оживление музейной работы, выразившееся в значительном увеличении посещаемости музея, его научная и собирательская работа вообще, а тем более в области этнографии еще долго не развертывалась; средств на нее отпускалось крайне мало. Постепенный рост этнографических коллекций все же продолжался. Одним из самых интересных поступлений этого периода была переданная в музей коллекция оружия, отобранного у басмачей. В ней имелись фитильные ружья и пистолеты, оружие типа дубинок и кистеней, а также самодельный пулемет, изготовленный, несомненно, европейцем, может быть, бывшим царским офицером, примкнувшим к басмачам.

Этнографическая работа музея стала развиваться с образованием Узбекской республики, когда в штате музея появляются этнографы — Зарифов, Куртмуллаева, Великошевская, с громадным энтузиазмом работавшие над изучением жизни и быта народов Узбекистана, подбирая коллекции, характеризующие этот быт. Собрание этнографических предметов настолько увеличилось, что возникла необходимость создания специального этнографического фонда. Борьба за культурную революцию в Узбекистане, за раскрепощение женщины привела к организации отдела «Труд и быт женщины Узбекистана». В построенной тогда экспозиции яркими обстановочными сценами, созданными при участии художницы Ковалевской, были показаны отрицательные стороны старого быта, закрепощавшие узбечку и державшие ее в темноте и невежестве. Этим сценам противопоставлялись красочные, сделанные с учетом своеобразия местного быта сцены, изображавшие участие женщины в труде, в колхозной жизни, в школах ликбеза. На особых стендах было показано движение за снятие паранджи и противодействие делу раскрепощения женщины со стороны местных реакционных кругов. Эти годы ознаменовались довольно значительным ростом этнографических коллекций, которые пополнялись не только приобретениями в самом Самарканде, но и привозами специальных экспедиций, охвативших довольно значительную территорию, включавшую Хорезм, Бухару, некоторые города Ферганской долины и ряд районов Самаркандской области. Помимо предметов, отражающих старый быт, внимание этнографов музея привлекала и продукция многочисленных артелей; изучался не только ассортимент изделий, выполненных в старых традициях, но и образцы недавно освоенных, выполненных новой техникой изделий более высокого качества. Тогда же было начато первое научное описание коллекций и составление коллекционных описей, правда, несколько примитивных, но уже соответствующих требованиям музееведной науки.

Наиболее интенсивно велась этнографическая работа музея в 1935—1938 гг. В 1935 г. были созданы большие этнографические разделы в общей исторической экспозиции музея. Большие сдвиги произошли за этот период в научно-исследовательской и научно-собирательской работе. Накопившиеся в фондах музея многочисленные собрания однородных предметов, чаще всего не паспортизованных, настоятельно требовали их научной обработки и определения, научной классификации. Сделать это при крайне недостаточной изученности материальной культуры народов Средней Азии можно было, только встав на путь научного ее исследования. Самаркандский музей, один из немногих музеев Средней Азии, вступил на этот нелегкий, но неизбежный путь. Результатом многолетней работы в этой области было определение и классификация многочисленных, до того не паспортизованных этнографических поступлений, а также большой полевой материал, использованный впоследствии для написания исследований по истории декоративной вышивки, костюма, ткачества и пр. Коллекции пополнялись теперь параллельно с научно-исследовательской работой. В ре-