

В. Н. ЧЕРНЕЦОВ

ОРНАМЕНТ ЛЕНТОЧНОГО ТИПА У ОБСКИХ УГРОВ

Ленточный орнамент обских угров уже неоднократно привлекал к себе внимание исследователей. Можно указать не только статьи, где он так или иначе затрагивается, но даже и специальное исследование



Рис. 1. Мужская орнаментированная парка (М. Сосва).
Колл. МАЭ № 2709—1

U. Sirelius'a, посвященное исключительно данной теме¹. И тем не менее считаю необходимым еще раз обратиться к ней.

Почти все работы, не исключая и упомянутого труда U. Sirelius'a, ограничиваются лишь приведением меньшего или большего количества образцов ленточного орнамента, в лучшем случае несколько система-

¹ А. Дунин-Горкавич, *Тобольский Север*, т. III, Тобольск, 1911; F. Martin, *Sibirica. Ein Beitrag zur Kenntnis der Vorgeschichte und Kultur*; С. Руденко, *Графическое искусство остяков и вогулов, Материалы по этнографии Русского музея*, т. IV, вып. II; U. Sirelius, *Ornamente auf Birkenrinde und Fell bei den Ostjaken und Wogulen*; W. Semauert, *Wogulisch-Ostjakische ornamentierte Rindengefäße*; «Этнографические коллекции Тобольского губернского музея. Изделия остяков Тобольской губернии», *Ежегодник Тобольского музея*, т. XIX, Тобольск, 1911.

тизируя его по формальным признакам. Лишь С. И. Руденко затронул вопрос сложения некоторых его форм, поскольку это не слишком выходило за пределы темы его статьи. Таким образом, вопросы, касающиеся генезиса ленточного орнамента, его роли и семантики, отнюдь не менее интересные, чем систематика, оказались совершенно неосвещенными. Их мы и думаем поставить в данной статье.

Ленточный орнамент — не только наиболее распространен, но и накладывает совершенно специфический отпечаток на все изобразительное искусство обских угров. Он встречается почти везде — на всевозможной берестяной посуде, на меховой и замшевой обуви и одежде. Последняя приобретает от этого орнамента исключительно богатый вид, и даже старые вытершиеся вещи в большой степени сохраняют перво-



Рис. 2. Женщина в меховой одежде (манси, Сев. Сосва, с. Сортынья). Фото автора

начальную красоту. На приводимых здесь рисунках мы даем образцы меховой одежды. Рис. 1 изображает мужскую парку, у которой две широкие полосы орнамента, носящего название «большие ветви березы» (нижн.) и «кривой олений рог» (верхн.), идут по подолу, и две с изображением «соболя с головой» — вертикально от подола до плеч, где они встречаются с широкой полосой, идущей по плечам и окаймляющей капюшон парки. Рисунки 2 и 3 дают представление о женской и детской одежде, а на рисунке 4 мы видим образец орнаментированной берестяной посуды.

В прошлом ленточный орнамент был распространен повсеместно на территории обитания обских угров, но в настоящее время он местами исчез, местами встречается не часто, и в основном его можно найти по бассейнам рек Северной Сосвы, Лозьвы, Казыма, Ваха и Вас-Югана. Но даже и в этих районах, в особенности за последнее время, в связи с распространением металлической посуды, все в меньшем и меньшем



Рис. 3. Верхняя меховая одежда девочки. Колл. МАЭ № 4376 — 2

количестве изготавливается берестяная и, в частности, орнаментированная посуда. Берестяные ведра, которые раньше являлись неперменным предметом в каждом хозяйстве, теперь почти совершенно исчезли. То же можно сказать о чуманах, уступивших место алюминиевым и эмалированным мискам. Лишь туеса, коробки для рукоделий и детские люльки продолжают встречаться в достаточном числе.

Орнамент как на берестяных, так и на других предметах изготавливается исключительно женщинами. Береста, необходимая для различных поделок, сдирается весной, когда дерево находится в соку, очищается от наростов и затем варится, что придает ей мягкость и эластичность².

Берестяные орнаменты изготавливаются двумя способами: выскабливанием и вырезыванием. Для первого способа подготовленная береста окрашивается обычно небольшим подкапчиванием (см. Дунин-Горкавич, стр. 121) так, чтобы ее внутренняя сторона приобрела красновато-коричневый оттенок. Перед началом работы эту поверхность смачивают горячей водой, после чего верхняя пленка начинает легко отделяться. Вслед за тем острием ножа наносятся контуры изображения, и часть его выскабливается таким образом, что получается светлооранжевый рисунок на коричневом фоне. Для вырезанных орнаментов береста окрашивается в черный цвет либо более продолжительным копчением, либо при помощи какой-нибудь краски. Орнамент вырезывается так, чтобы получился ажурный рисунок сразу из двух слоев бересты различного цвета, которые затем сшиваются вместе или же нашиваются на изготовленную уже берестяную посуду, что, таким образом, дает двухцветный узор. Если первый способ распространен повсеместно, то второй чаще встречается к востоку и юго-востоку от Оби.

Техника изготовления орнамента на меху принципиально не отличается от вырезанного на бересте. Подбирается мех белого и темного

² Подробнее об обработке бересты см. U. Sirelius. Die Handarbeiten der Ostjaken u. Wogulen. Journ. de la Société Finno-Ougrienne, XXII, 1, стр. 49, а также А. Дунин-Горкавич, Тобольский Север, ч. III.

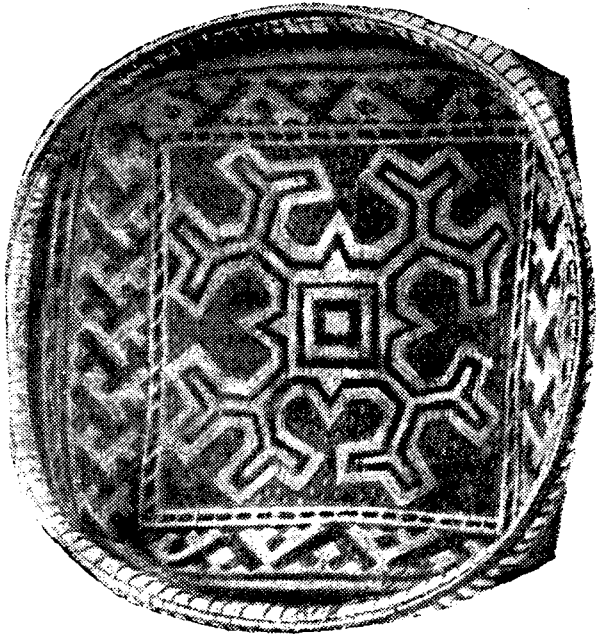


Рис. 4. Орнаментированный берестяной сосуд. Колл.
МАЭ № 592 — 12а

цвета с возможно гладкой поверхностью. Для этого идет олений камус, реже телячья и жеребья кожа. Затем вырезывается самый узор, сразу из двух слоев меха, после чего полученные вырезки сшиваются вместе, сочетая темный и белый мех. На замше узор, как правило, окрашивается охрой или ольховым отваром. Рыбья кожа (главным образом тайменя) предварительно окрашивается с одной стороны в красный или коричневый цвет и на ней вырезывается узор, после чего разноцветные вырезки сшиваются вместе. Широкие полосы орнамента нашивают на одежду. Меховой орнамент идет на украшение зимней теплой одежды; орнамент из рыбьей кожи — для летних женских халатов из замши. Крашение на замше встречается почти исключительно на мужской и женской летней обуви. В настоящее время нередко можно встретить орнамент из какой-нибудь бумажной материи, с которой поступают точно так же, как и с рыбьей кожей. Сукно как материал для орнамента встречается на зимней мужской и женской одежде и главным образом на священных жертвенных покрывалах. Техника изготовления орнамента из цветного сукна такая же, как и при работах с мехом.

Орнамент ленточного типа встречается и в вышивках бисером или шерстью, хотя последние стоят несколько особняком и о них мы намереваемся говорить особо. Наконец, как исключение, ленточный орнамент можно увидеть вырезанным на кости или дереве или окрашенным на деревянных предметах. Редкость последнего обуславливается, вероятно, тем, что орнамент ленточного типа является исключительно женским искусством, тогда как резьбой по кости и дереву занимаются только мужчины.

В ленточном орнаменте мы встречаем две основные группы: изображения полосовые ритмизованные и замкнутые медальонные. Первые применяются на одежде (рисунки 1—3), обуви, на стенках берестяной посуды, на детских люльках. Вторые встречаются как центральная фигура на мешках для женских рукоделий, на подушках, священных жертвенных покрывалах, на крышках и на дне берестяных чуманов (рис. 4)

и коробок. Все орнаменты имеют свои названия, весьма устойчивые, если принять во внимание обширную территорию их распространения. Встречающиеся иногда в некоторых названиях колебания, кажется, следует скорее рассматривать не как локальные вариации, а просто как забвение и смешение их отдельными лицами. Так же чрезвычайно устойчивы и самые формы ленточного орнамента, хотя здесь, как увидим ниже, локальные отличия выступают совершенно отчетливо. В табл. I мы

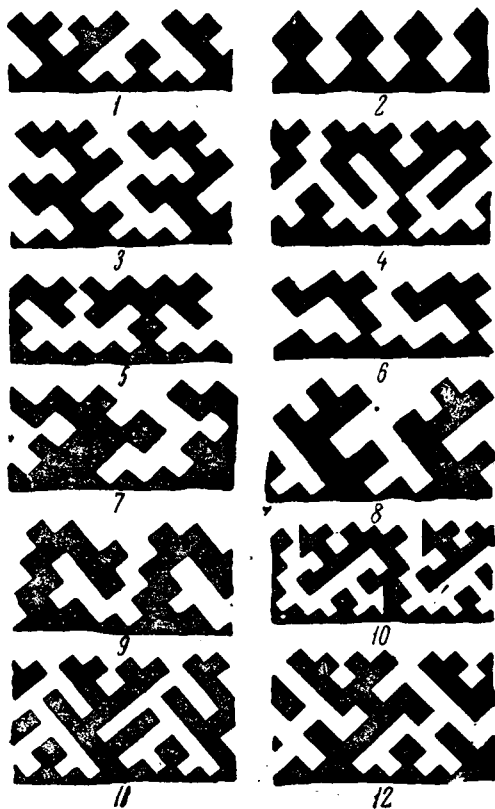


Табл. I. Образцы полосового ленточного орнамента.

даем наиболее типичные образцы ленточного полосового орнамента, ни в какой степени, однако, не претендуя на сколько-нибудь полное отображение всего богатства форм, поскольку это совершенно немислимо в пределах журнальной статьи.

Фигуры медальонного типа довольно сильно, как увидим, отличаются от полосового орнамента, что является отчасти результатом симметризации в пределах замкнутой фигуры, а главным образом вследствие того, что орнаменты медальонного типа дают преимущественно фасовое изображение, тогда как полосовой орнамент — профильное. Промежуточной формой между этими двумя группами орнамента является изолированное профильное изображение птицы, чаще всего тетери³. В бо-

³ Следует, однако, заметить, что между изображением и названием не всегда имеется достаточно четкая связь. Так, например, тот вариант, который С. Руденко будто бы склонен связывать с чайкой (Указ. соч., стр. 36), в других случаях встречается в значении тетери. Учитывая же, что эта птица связана с комплексом представлений о душе, мы можем полагать, что едва ли не изображение тетери лежит в основе указанной категории профильных фигур.

лее простых и относительно реалистических формах такие изображения очень обычны в женских рисунках на бересте (табл. II, рис. 1), тогда как в более развитых они не отличаются от прочих медальонных фигур. В табл. II даем последовательное усложнение изолированного про-

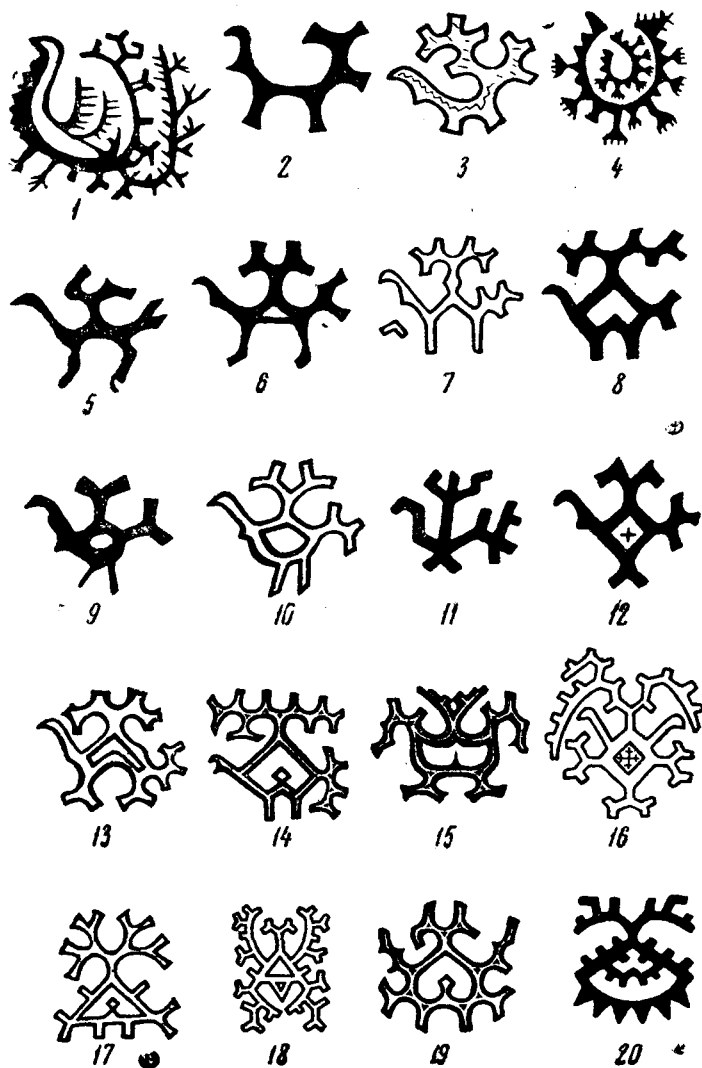


Табл. II. Схема развития профильных птицеобразных фигур

фильного изображения птицы. Три верхних ряда показывают различные пути постепенного усложнения с неизменной тенденцией к превращению изображения в симметрично расположенную фигуру, что в четвертом ряду приводит к появлению слитного изображения двух птиц с симметрично уравновешенными обеими сторонами. В дальнейшем стилизация этого изображения может перейти в одну из фигур нижнего ряда, которые, с одной стороны, даже и по названию не всегда связаны с птицей, а с другой, как увидим в табл. IV, могут возникать и из других прообразов. В табл. III наблюдаем развитие фасового изображения зверя и птицы. Исходные фигуры № 1, 5, 9, которые мы заимствовали в качестве прототипов среди изображений контурного типа, схематически реалистичны. Во всяком случае, в каждой из них легко различаются

голова, конечности и даже условное изображение внутренностей. Зато в последующих изображениях каждого ряда эта реалистичность пропадает, рисунок усложняется дополнительными черточками и линиями, за которыми постепенно исчезает связь с первоначальными формами, и в результате мы можем наблюдать такие фигуры, как 4; 8, 12, чрез-

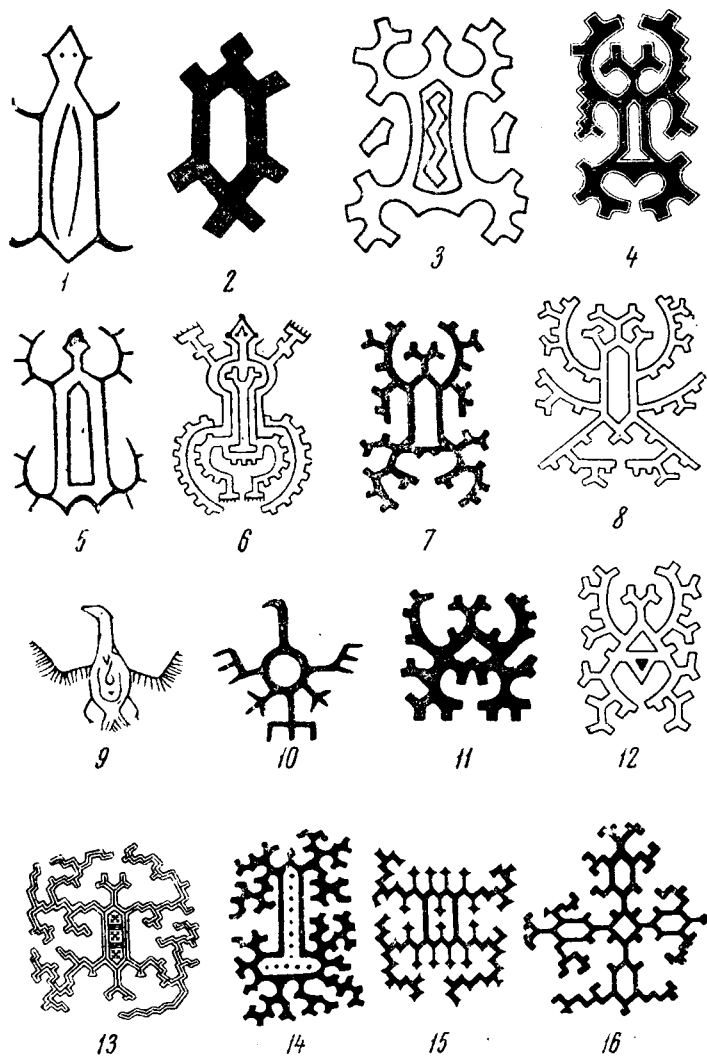


Табл. III. Схема развития фасовых звериных и птичьих изображений

вычайно характерные для медальонного орнамента обских угров и ничем уже не напоминающие живых существ, во всяком случае не дающие никаких оснований различать среди них птиц или животных.

Следующая ступень стилизации характеризуется еще большим развитием дополнительных штрихов, постепенно заполняющих всю свободную площадь того материала, на котором делается изображение. На рис. 14 можно видеть, как от звериной фигуры осталась лишь Т-образный узор. Происходит удвоение и учетверение «туловища», изображение принимает вид рисунка 15 или 16 и на этой стадии обычно теряет связь со своим прообразом даже по названию. Такие узоры называются рыбой, сетью, пестрой грудью птицы и т. д. Рисунок 16 построен по

несколько иному принципу, чем все предыдущие. В то время как они симметричны лишь по одной оси, он симметризован по двум, взаимно перпендикулярным осям, что образует равновесную крестообразную фигуру.

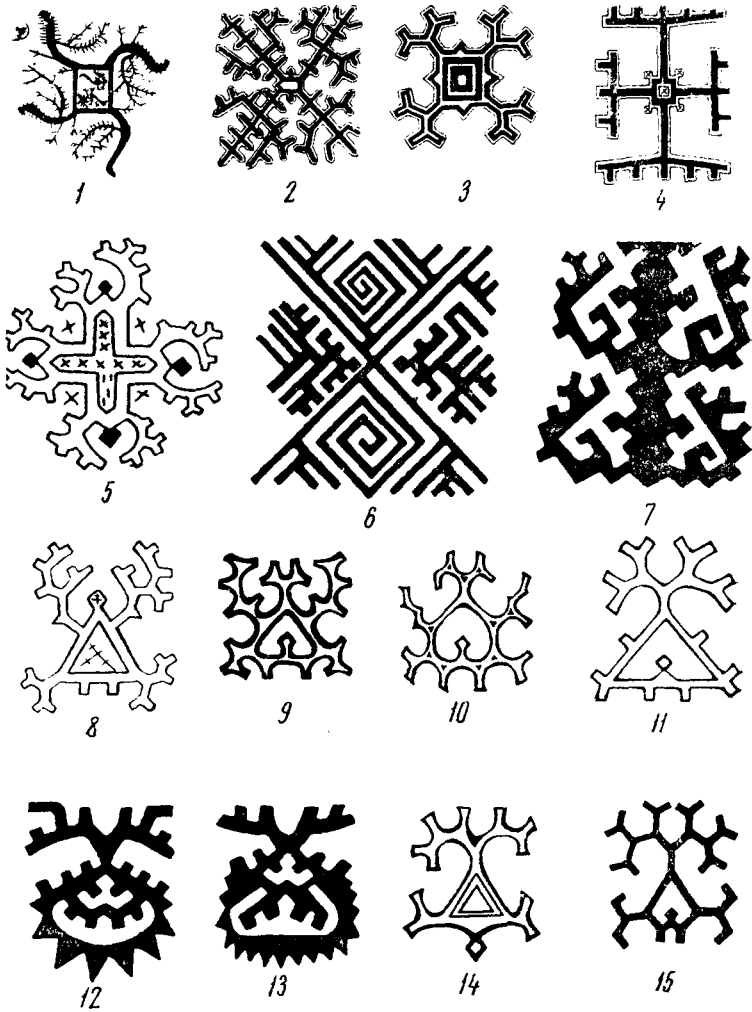


Табл. IV. 1—5— двухосевая симметрия; 6—7— псевдо-двухосевая симметрия; 8—15— схема развития антропоморфизированных фигур

Примеры подобных фигур приведены в табл. IV, рисунки 2—5. Из них рисунок 2 изображает вершину кедра с сидящими на нем птицами. Аналогичный сюжет представлен и на рис. 1, но в более реалистической трактовке, свойственной не ленточному орнаменту, а изображениям графического типа на бересте. В основе этого сюжета, пожалуй, можно предполагать реальное наблюдение птиц, сидящих на дереве и изображенных так, как их видит человек, стоящий у основания этого дерева; однако композиционное его разрешение не только во второй, но и в первой фигуре, несомненно, обусловлено влиянием крестообразных двухосево-симметричных форм. К ним довольно близки и построения типа рисунков 6—7, но здесь мы видим хотя и крестообразно расположенные, но лишь одноосево-симметричные фигуры, т. е. не вполне подобные рисункам 3—5. Следует указать, что изображения типа ри-

сунков 3—5—16 весьма не часты и составляют лишь незначительный процент в обско-угорском орнаменте. Создается впечатление, что двухосевая симметрия вообще очень мало свойственна ему и что формы ее не получили еще достаточно законченного развития. Неясен и путь ее сложения. Наиболее вероятно предположить, что в орнаментах ленточного типа она появилась в результате влияния со стороны узоров из вышивок шерстью. Последние распространены преимущественно среди некоторых южных групп хантов (рр. Иртыш, Демьянка), причем орнамент этих вышивок, резко отличающийся от обско-угорского ленточного и несравненно более развитой, в подавляющем большинстве состоит именно из фигур, основанных на двухосевой симметрии.

Два нижних ряда табл. IV показывают развитие еще одного медальонного мотива; рисунок 9 именуется человеком или медведем, рисунок 10 называется иногда человеком, иногда получеловеком. Хотя и условно, в этих фигурах изображены все основные детали: голова, конечности и даже сердце. В дальнейших вариациях этой фигуры можно наблюдать, как «голова» несколько увеличивается в размерах и усложняется, «руки» делаются меньше, пока не превращаются в небольшие отросточки. Наконец, мы встречаем группу фигур, уже совершенно отошедших от этого изображения и даже по названию не имеющих ничего общего с человеком. Эти фигуры называются то «вшишкой», то «жужелицей». То, что они выросли из предыдущего изображения, становится очевидным лишь при рассмотрении всего ряда в целом.

В рассмотренном материале мы охватили более или менее все основные мотивы ленточного орнамента. Знакомясь с ним, легко заметить, что в основе его лежат два принципа, наличие которых и раньше неоднократно отмечалось исследователями. Первый принцип заключается в том, что изображение строится на основе прямо- или косоугольной сетки. Вторая особенность заключается в так называемой обратимости, т. е. в совпадении контуров самого изображения и фона, соответствующих друг другу так, как соответствует позитиву негатив. Эту особенность легче всего заметить на полосовом орнаменте, так как в нем почти во всех без исключения случаях белые и темные фигуры в точности совпадают. Совпадение, как мы помним, обуславливается в первую очередь технической причиной, так как узоры режутся из материала двух цветов одновременно. Медальонные фигуры в том случае, если они изготовлены инкрустацией, также изготавливаются одновременным вырезыванием, но комбинации двух вырезов обычно попадают в разные места, как, например, на две стороны мешка или даже на разные подушки, отчего их тождественность не сразу бросается в глаза. Эти два принципа, придающие столь характерный облик обско-угорскому орнаменту, могут служить, как увидим далее, и некоторым основанием для суждений о генезисе ленточного орнамента.

Локальные особенности этого орнамента в общем невелики. Для основной части территории они сводятся лишь к преобладанию прямо- или косоугольности. При этом у манси и северных хантов распространена преимущественно прямоугольная основа или, как ее иногда еще называют, квадратная, в то время как на средней Оби и дальше на восток и на юг орнамент чаще носит косоугольный характер. Повторяем, однако, что можно говорить лишь о преобладании, но не об исключительности распространения этих систем на указанных территориях.

Ближе к восточной границе распространения обских угров в орнаменте появляются еще некоторые стилистические особенности. С одной стороны, появляется тенденция к закруглению углов, а с другой, — распространяются очень характерные «гвоздеобразные выступы». С большой долей вероятности можно допустить, что указанные стилистические

особенности, распространенные на востоке, развились под влиянием кетского орнамента, где «гвоздеобразные выступы» являются основной типичной чертой, а также, быть может, и селькупского.

Ознакомившись с основными формами обско-угорского ленточного орнамента, попытаемся выяснить его роль и значение. Первого вопроса мы уже отчасти касались в нашей статье о роде обских угров⁴. Как мы там указали, полосовой орнамент на одежде хотя и приобрел почти исключительно декоративное значение, тем не менее местами служит отличительным признаком принадлежности к тому или иному роду. Мы привели там весьма интересное сообщение И. Мягкова, касающееся хантов Большого Югана, которое считаем нелишним повторить и здесь: «Обувь в нижней части голенища орнаментирована орнаментом из окрашенных лиственичной корой кусочков замши. Орнамент изображает стилизованные ветви берез. В этой части орнамента изображение варьирует в зависимости от рода, к которому принадлежит носитель этого сапога» (из описи коллекции МАЭ АН СССР № 2928, собранной И. Мягковым в 1922 г., предмет № 1).

Весьма возможно, что, по крайней мере в прошлом, свойственный тому или иному роду орнамент был связан с изображением родового тотема, что отчасти подтверждается приведенными в той же работе данными по орнаментам, распространенным в бассейне рек Тапсуй и Ляпин. Наиболее распространенным узором для тапсуйских манси является «соболь», и соболь же выступает как наиболее распространенное тотемное существо среди этой группы манси. По р. Ляпину наиболее характерный узор — «щучья челюсть», и наиболее крупная из тамошних тотемная группа ведет свое происхождение от щуки. К этому же можно добавить пример изображения лягушки на мешочке для ношения кремня и огнива⁵. Мешочек сшила для своего мужа женщина, происходящая из рода «Народ лягушек». Как женские мешки для рукоделий, так и «мешочки для огня» являются предметами, которые интимно связаны с их обладателями и с которыми последние расстаются чрезвычайно неохотно. В этих мешочках часто хранят и привязывают к ним различные амулеты, обереги, симпатические лечебные средства и т. д. Совершенно естественно именно на таком предмете видеть и изображение тотемного существа, выступающее здесь в его апотропеическом значении. На женских мешках для рукоделий мы находим медальонные изображения, называемые «бобер» (Sirelius, табл. IV, рис. 10), «выдра», «медведь», «шишка с домом», «жузлица»⁶.

Мы не решаемся утверждать, что то или иное из этих названий в настоящее время соответствует какой-либо определенной фигуре, но мы можем выделить лишь наиболее, по нашим наблюдениям, типичные сочетания. Это обстоятельство свидетельствует о том, что первоначальная роль медальонных изображений стерлась и сохранилось главным образом лишь их декоративное значение. Однако уже то, что, за исключением только одного непонятого названия «шишка с домом», все другие относятся к священным и почитаемым существам, заставляет предполагать за фигурами на этих мешках значение, в прошлом схожее с изображением на «мешочке для огня», т. е. апотропеическое.

Орнамент на берестяной посуде, в настоящее время имеющий также только декоративную роль, в прошлом мог, по крайней мере в части своей звериной тематики, иметь значение, сходное с тем, какое он

⁴ В. Н. Чернецов, К истории родового строя у обских угров, сб. «Соз. этнография», VI—VII, 1947.

⁵ См. там же, стр. 173, рис. 2.

⁶ По представлениям обских угров, одна из душ человека после его смерти превращается в жука, почему в отношении последних наблюдается некоторая осторожность и их избегают убивать.

имеет в керамическом скульптурном и штампованном орнаменте. Той же благодетельной ролью могли быть наделены изображения фратриальных священных деревьев и растений, как то: береза (очень распространенный узор «ветви березы»), с одной стороны, и кедр (см. выше), лиственница («корни лиственницы») и съедобное растение «борщевик» (*Heracleum Sib.*), — с другою.

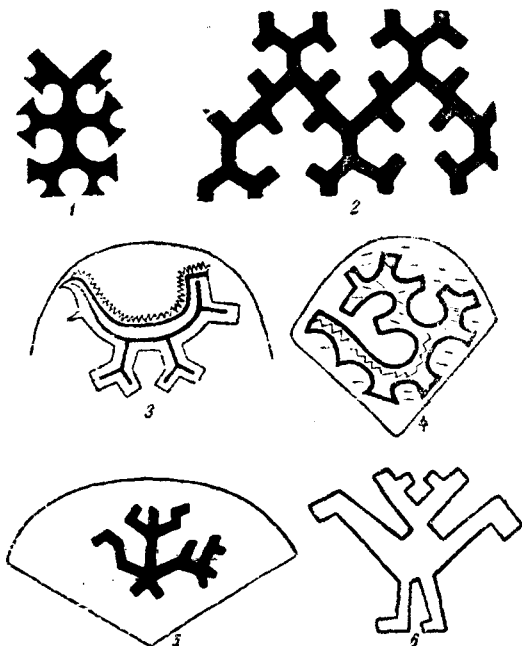


Табл. V. Изображения птиц — «сон приносящих существ» на спинках детских люлек

Труднее доказать существование женской производственной магии, хотя, по всей видимости, таковая также существовала. По крайней мере, мы находим такие изображения, как «человек ловит рыбу калданной сетью» (табл. IV, рис. 5), фигуру, напоминающую котцы — ловушки для рыбы (например, табл. IV, рис. 6), и т. д. В то же время в одной из хантыйских песен про трех охотников рассказывается, как они встретили на своем пути лесную женщину. Завидя их, она обращается к ним с просьбой взять ее с собой:

Весной едущие трое мужчин,
 На счастье в промысле водяной рыбы
 Меня в лодку посадите!
 На счастье в промысле лесного зверя
 Меня в лодку посадите!
 — Женщин приносящих счастье
 В промысле водяной рыбы
 Мы-то имеем (дома).
 Женщин приносящих счастье
 В промысле лесного зверя
 Мы-то имеем (дома), —

отвечают охотники ⁷.

⁷ W. Steinitz, Ostjakische Volksdichtung und Erzählungen, I, Tartu, 1939, стр. 419.

Наличие производственных сюжетов в женском изобразительном искусстве и представлений о способности женщин, находясь дома, оказывать влияние на результат промысла и дает нам основание для высказанного выше предположения.

Кроме приведенных примеров мы можем еще указать лишь одну небольшую область, где орнамент с полной несомненностью до сих пор имеет магическое значение. На спинке детской люльки, против того места, где находится голова ребенка, обычно изображают тетерю. Такие изображения, приведенные на рисунках 3—6 (табл. V), называемые «сонное существо» (т. е. сон приносящее), и служат для того, чтобы ребенок спал спокойно и хорошо.

Так, в колыбельной песне говорится:

Спи, спи.
Сон приносящей
Старшей матерью твоей
Глубоким сном
Пёстрой тетери
Пусть ты будешь усыплен...

Подобная роль изображений основывается на том представлении, что одна из душ человека, имеющая вид птицы, чаще всего тетери, может покидать тело, особенно во время сна. Находясь вне человека, душа-птица подвергается опасностям и может быть даже убита охотником.

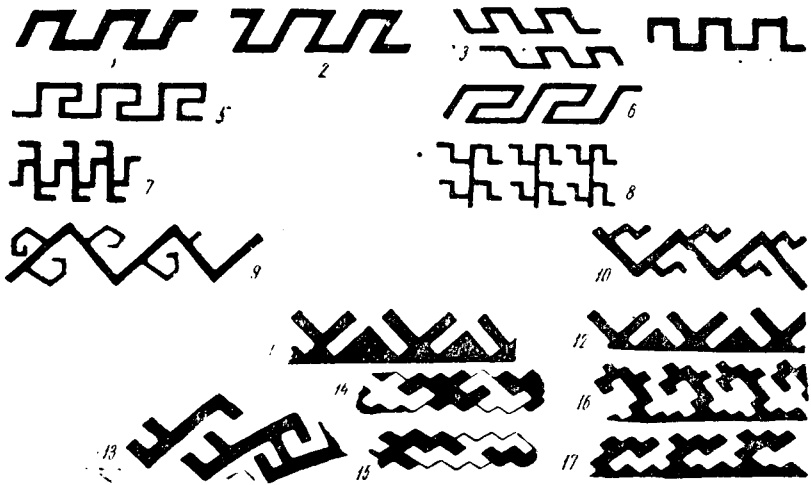


Табл. VI. Прообразы современного ленточного орнамента в орнаментике эпохи бронзы

1 — с керамики андроновской культуры; 2 — керамика, Горбуновский торфяник; 3 — керамика, стоянка на оз. Оронтур (раннее железо); 4 — современный орнамент; 5 — керамика андроновской культуры; 6 — керамика, стоянка Оронтур; 7 — андроновская культура; 8 — орнамент на кости, Усть-Полуй (раннее железо); 9 — андреевская культура; 10 — современный орнамент; 11 — керамика, Горбуновский торфяник; 12 — современный орнамент; 13 — Горбуновский торфяник; 14 — орнамент на кости, Усть-Полуй; 15 — керамика, Карым; 16 и 17 — современный орнамент

Такое покидание душой особенно опасно для маленьких детей. Для предотвращения его и делается изображение птицы (тетери), служащее как бы вместилищем для души и удерживающее ее на одном месте.

Рассмотрев некоторые возможные случаи семантики изображений этой группы, попытаемся проследить ее генезис, для чего обратимся к озякомлению с соответствующим археологическим материалом.

Узоры, сходные с фигурами ленточного типа, находим в орнаментике на предметах из кости, металла и в керамике усть-полуйского времени (IV в. до н. э.— I в. н. э.), а также других памятников раннего железа (Карым, Оронтур) и в наскальных изображениях р. Тагила. Кроме того, большое сходство орнаментов устанавливается с керамикой эпохи бронзы (андроновская культура, Горбуново). Как можно видеть из табл. VI, эта общность с современностью выступает как в характере очертания узоров, построенных на прямо- или косоугольной сетке, так и в широко представленном принципе обратимости. Кроме того, нередко можно наблюдать даже полную тождественность древних и современных орнаментов. Так, сравним меандронд (рис. 1—4), почти не изменившийся с андроновского времени, или более сложные узоры: рис. 9 (андроновское время) и 10 (современный орнамент); V-образный, ритмически повторяющийся узор из Горбунова⁸ (табл. VI, рис. 11), и широко распространенный среди обских угров орнамент, именуемый «развилка тагана» или «малые заячьи уши» (Сосва), или (Sirelius, XXII: 15) «утинные крылья» (табл. VI, рис. 12). Еще разительнее выступает сходство орнаментов указанных эпох при сопоставлении рис. 13 (Горбуново)⁹ с известным нам уже изображением соболя из ленточного полосового орнамента. Несмотря на небрежность выполнения, несомненно ленточный характер имеет узор с сосуда из стоянки близ с. Карым на р. Юконде (табл. VI, рис. 14) и на костяном гребне из Усть-Полюя (табл. VI, рис. 15).

Д. Эдинг, исследовавший стоянку на Горбуновском торфянике, указывает, что ленточно-меандрондный характер орнаментики керамики Горбунова обусловлен проникновением туда элементов андроновской культуры¹⁰. Совершенно соглашаясь с ним в этом, полагаю, что проникновение это затронуло не только Горбуново, расположенное в глухом, по тем временам, таежном углу верховьев р. Тагила, но и всю территорию бассейна Нижнего Приобья¹¹.

Мы считаем, что было бы неуместным вдаваться здесь в рассмотрение причин и обстоятельств этого проникновения. Для нашего вопроса первостепенное значение имеет самый факт, в котором мы не можем сомневаться уже на основании рассмотрения материала. Ленточные фигуры, построенные главным образом по косоугольной сетке, ритмически повторяющиеся в полосах андроновского орнамента, не только в общих чертах, но подчас и в деталях соответствуют обско-угорским. Параллели, даваемые нами в табл. VI, рис. 9—10, показывают это с достаточной очевидностью. Остаются еще неясными вопросы, связанные с самой андроновской орнаментикой, могущие, однако, пролить свет на пути сложения интересующей нас угловато-ленточной системы в орнаментике обских угров. Сюда в первую очередь следует отнести вопрос о том, на каком материале сложился и развивался андроновский орнамент — был ли он в основном керамическим или, наоборот, применялся главным образом для мягкого материала, например, мех, кожа и, может быть, береста, как теперь у обских угров. Насколько нам известно, лучший знаток андроновского орнамента М. П. Грязнов придерживается именно второй точки зрения; и действительно, лишь при условии вырезывания узора из материала двух цветов и последующего инкрустирования и мог развиваться принцип обратимости, столь харак-

⁸ Д. Эдинг, Горбуновский торфяник, «Материалы по изучению Тагильского округа», вып. 3, полутом I, Тагил, 1929, табл. 8, рис. 45.

⁹ Д. Эдинг, Резная скульптура Урала, Гос. Исторический музей, М., 1940, стр. 17, рис. 6.

¹⁰ Там же, стр. 15.

¹¹ Это подтверждается и наличием черт андроновской культуры в керамике эпохи бронзы из стоянки Сале-Хард I.—См. В. Мошинская, Стоянка Сале-Хард I (рукопись).

терный как для андроновской, так и для обско-угорской систем. Если это так, то понятно и относительно малое число примеров ленточного орнамента в археологических материалах Приобья. Воспринятый в наиболее характерной для него технике, быть может, еще тогда, когда он вообще не применялся в керамике, ленточный орнамент в культурах Приобья, как правило, и не распространился на нее. Имея областью своего применения такие нестойкие материалы, как береста и кожа, он не мог сохраниться до нашего времени. Это не дает, однако, права не допускать его более широкого распространения. Из этнографических наблюдений мы знаем, как редко встречается ленточный орнамент у хантов и манси вне своей сферы — на дереве, кости и т. д., несмотря на его изобилие в пределах соответствующего материала. Как и теперь, так и в прошлом он, вероятно, применялся преимущественно на одежде и берестяной посуде, повидимому, со сходной же семантикой, еще и теперь имеющей, как мы видели, в сохранившейся ее части, очень архаический характер.
