

М. Я. САЛМАНОВИЧ

## ЖИЛИЩЕ КОРЕННОГО НАСЕЛЕНИЯ МОЛДАВСКОЙ ССР

Задачей этой работы является изучение жилища молдаван — народа, до сих пор в этнографической литературе так незаслуженно забытого. Если и имеются исторические работы по Молдавии (крайне неполные), то в области этнографии мы имеем лишь описание народа, составленное офицером генерального штаба Зашуком почти сто лет назад<sup>1</sup>, неполную работу Берга, написанную в начале XX в.<sup>2</sup>, и разбросанные замечания людей, имеющих лишь отдаленное отношение к этнографии.

Не радует нас в этом отношении и литература иностранная. Оживленная полемика об этногенезе восточных романцев, возникшая во второй половине XIX в. после выхода в свет книги Роберта Рёслера<sup>3</sup>, полемика, подкрепляемая в основном лингвистическими данными, настолько заслонила разработку вопросов, связанных с материальной и духовной культурой молдаван и валахов, что этнографией этих народов почти совсем не занимались. Лишь в последнее время Румынская академия наук стала организовывать комплексные экспедиции для изучения культуры румынского народа и издала монографию по молдавскому селу Копанка, Бендерского уезда<sup>4</sup>.

Основным материалом для нашей темы послужили данные, собранные экспедицией, организованной Институтом этнографии Академии Наук СССР в 1945 г., в Слободзейском, Тираспольском, Дубоссарском, Оргеевском и Кишиневском районах Молдавской ССР.

Изучение жилища молдаван является одним из первых опытов исследования жизни и быта чрезвычайно интересного народа Юго-Восточной Европы.

### Строительные материалы и строительная техника

Основным материалом для постройки жилищ в Молдавии служат саман и земля. Однако в местностях, богатых камнем-известняком, последний широко используется для строительства домов.

Саманные дома (касэ дин лут) распространены почти по всей Молдавии. Место для такого дома выбирается ровное, чуть возвышенное, чтобы его не заливала вода. На этой площадке намечаются необходимые размеры, и прямо на земле, без фундамента ставятся стены из глины, смешанной с соломой (пэрэць де лут фрэмантат). При этом вовсе не обязательно, чтобы для кладки стен изготовлялся специальный саманный кирпич. Часто глину при помощи ног хорошо смешивают с соломой и прямо приступают к кладке стен (ку валкэ).

<sup>1</sup> Материалы по географии и статистике, собранные офицерами Генерального штаба. Бессарабская губ., СПб., 1863.

<sup>2</sup> Берг, Бессарабия. Страна, люди, хозяйство.

<sup>3</sup> Robert Roesler, *Romänische Studien*, 1881, Leipzig.

<sup>4</sup> «Соранса» in *Buletenu de cercetări sociale al Romanei, Chişinău*, II, 1938.

Когда стены такого дома возведены, им дают просохнуть два-три месяца, а затем их обмазывают тонким (в 4 см) слоем глины, смешанной с «половой» (мелко нарезанная солома). После этого стены покрывают слоем конского навоза, толщиной в 2 см, и обмазывают известью, смешанной с песком. Получается род штукатурки. Стены с обеих сторон белятся известью, причем с наружной стороны они часто украшены широкой синей или светлозеленой каймой по бокам и по низу дома.

Снаружи стены с трех или с четырех сторон обнесены глиняной или земляной «приспой» (приспэ). Это — невысокая на Левобережье и довольно высокая в Бессарабии прямоугольная завалинка, которая часто переходит, особенно в зажиточных, в террасу или крытую галлерею, называемую «коридором».

Крышу возводят так: на стенки (поперек) кладутся не очень толстые бревна, распиленные вдоль пополам. На Левобережье они называются «поделе», на правом — «гринзии». Расстояние между ними приблизительно 30—40 см. Снизу они подпираются широким четырехугольным бревном, идущим вдоль всего дома, строго посередине, параллельно его длинной стене (коардэ)<sup>5</sup>. Бревно посредством скоб скрепляется со стенами дома. На концы поделей, выходящих за стенки дома, параллельно продольной стене, кладутся длинные балки (костороанэ или костороабэ), на которых и укрепляются стропила (каприорь), поддерживающие крышу. Если крыша черепичная, то между стропилами забиваются в несколько рядов планки (лецурь), на которые и прикрепляют черепицу. Крышу устраивают так, чтобы края ее свешивались за стенки дома и образовывали над ними навес не менее 50 см (стрешинэ), чтобы дождь не размывал стенок дома.

Крышу покрывают камышом (стух), деревом (ку шиндилэ), черепицей (черепицэ). В последнем случае крыша, как правило, двухскатная; камышевая крыша обычно четырехскатная. В покрытии крыши камышом применяются два способа. Первый способ — «ку табань» схож с покрытием соломой «в натруску». Ку табань в Молдавии покрыты старые и бедные дома. Второй способ — «ку щетка», «под щетку». При этом способе на стропила накладывают в три ряда камышевые снопы. Затем вплоть до самого гребня крыши идет еще ряд снопов, но так, чтобы нижний слой выглядывал из-под верхнего. Все это подчищается особой щеткой, камыш зажимается в некоторых местах планками, затем опять подчищается.

Пол в таких домах, как правило, земляной, гладко смазанный глиной.

Землебитные дома (касэ дин пэмынт) распространены в степных районах Молдавии, особенно на Левобережье. Они строятся так: берутся две доски и ставятся на ребро, параллельно друг другу. Расстояние между досками равно толщине стены строящегося дома. Оба края этих досок зажимаются между двумя столбами, нижние концы которых врыты в землю, а верхние связаны между собой веревкой. Между досками, сантиметров на десять, засыпается земля, чуть смоченная водой, и утрамбовывается деревянной трамбовкой. Так постепенно засыпается и утрамбовывается земля на всю ширину доски, которая затем поднимается выше до тех пор, пока не будет достигнута требуемая высота стены. Весь этот процесс у молдаван носит название «трамбоукэ де лемн» (трамбовки деревом). В углах дома для лучшей связи между стенами прокладывается камыш. В дальнейшей отделке дома эти ничем не отличаются от уже описанных выше саманных домов.

Постройка землебитного дома дает большую экономию во времени: глиняные стены должны сохнуть 2—3 месяца, прежде чем их подведут под крышу, а земляные стены сохнут всего лишь 3—4 дня.

<sup>5</sup> У украинцев такое бревно называется «сволок».

Дома из камня (касэ дин киастрэ) преобладают в районах, богатых камнем-известняком, например, в Дубоссарском. Эти дома не отличаются от прочих ни своим внешним видом, ни планировкой, однако приемы их постройки совершенно иные. Они возводятся на фундаменте,— это их отличительный признак. Для дома выбирается сухое и ровное место, на котором вырывают четыре прямоугольные канавы под фундамент (талпэ де касэ). Канавы копаются шириной по толщине стен, глубиной 50 см, а землю из них отбрасывают в середину внутреннего четырехугольника. Затем эти канавы закладываются камнем. Сверху, поперек каждой из них, кладут три палки с отверстиями на обоих концах (жуг). В эти отверстия вставляются вертикально шесть палок, на которые сверху накладывается еще один жуг. Затем с обеих сторон это приспособление обкладывается досками (скиндурь) и связывается. Внутри укладывается строительный камень до самого верха жуга. Камень этот почти не обтесывают. Затем доски развязывают и все приспособление передвигают выше, до тех пор, пока не будет закончена кладка стены во всю ее высоту. Это приспособление напоминает то, которое мы видели у молдаван при строительстве землелитных домов. Жуг способствует тому, что стены дома получаются ровными, как бы по отвесу. Когда стены готовы, их с обеих сторон обмазывают глиной, смешанной с конским навозом или половой. Фундамент остается без обмазки. Пол устраивают из выброшенной из канав земли. Ее хорошо разравнивают, смазывают глиной с навозом, а поверх еще — глиной и песком. Каждую субботу пол обязательно подмазывают.

Для устройства потолка поверх стен, параллельно длинной стене дома, сначала кладут сволок (коардэ). Затем поперек дома на стены укладываются гринзии (в других районах их зовут «поделе»). В Дубоссарском районе «поделе» называют маленькие планочки, которые прибиваются между гринзиями, образуя, собственно говоря, потолок. Поверх всего этого на 25 см засыпается земля, заглаживается глиной, смешанной с соломой, и потолок готов.

Существуют в Молдавии глиняные дома, имеющие плетневой каркас (касэ дин нуэле); это очень старые дома, которым 200—250 лет. На площадке, предназначенной для постройки такого дома, ставятся деревянные столбы на расстоянии от 125—200 см друг от друга. Сначала эти столбы оплетаются горизонтально прутьями с промежутком в 50—60 см, до самого верха. Затем эти прутья оплетаются уже вертикально ивовыми или ракивовыми прутьями, как можно чаще. Весь этот каркас с обеих сторон обмазывается глиной, смешанной с соломой (чамур). Дальнейшая обработка дома проходит так же, как и в других домах.

Мне уже не пришлось нигде встретить дома, крытые соломой, да и воспоминание об этом изгладилось из народной памяти, как показали наши опросы местных жителей.

В русской литературе описание молдавского жилища имеется у Защука<sup>6</sup>. В румынской литературе мы встречаемся с подробным описанием молдавского жилища у Фредерика Даме. Однако его интересовала лишь терминология,— как в том или ином районе Молдавии или Румынии называется та или иная часть дома<sup>7</sup>.

Если мы обратимся к славянскому миру, то увидим здесь очень много аналогий. Стоит лишь вспомнить строительные приемы, используемые крестьянами Приазовья при возведении своих жилищ<sup>8</sup>.

<sup>6</sup> Материалы по географии и статистике, собранные офицерами Генерального штаба. Бессарабская губ., СПб., 1863, стр. 457—458.

<sup>7</sup> «Incertare de terminologie poporana româna de Frédéric Damé», Bucuresci, 1898, стр. 93—99.

<sup>8</sup> М. А. Миллер, Очерки крестьянских построек в Приазовье, Ростов н/Дону, 1912.

Шарко<sup>9</sup> и Волков<sup>10</sup> отмечают, что украинцы также возводят свои дома или из плетня, обмазанного глиной, или только из глины, используя одинаковые с молдаванами строительные приемы. Как правило, все эти украинские постройки имеют обязательно внутреннюю и внешнюю побелку, как и у молдаван.

Есть еще одна характерная черта, роднящая украинскую строительную технику с молдавской: глину, предназначенную для строительства дома, размешивают ногами. В районном селе Слободзея на Левобережье мы спросили 70-летнюю Евфросинию Санду: «Как делается дом?» «Ногами делается», — сразу ответила она.

Входная дверь, как у украинцев, так и у молдаван, всегда проделана в длинной стене дома.

Кое-какие аналогичные черты имеются и у белорусов. Они, как и молдаване, устраивают у дома прямоугольную завалинку, носящую у них название «призьбы», «присбы», «призвы», «присьбы», «прысьбы», «призвы»<sup>11</sup>. Так же, как у молдаван, крыша избы у белорусов заходит за стены, образуя над ними навес, носящий названия: «спуск», «окап», «капеж» (копеж), «стреха» (сравни. молдавск. «стрешинэ»), «подстрелье», «застрешник»<sup>12</sup>. И хотя белорусы покрывают свои дома соломой, а не камышом, но и у них существует способ покрытия «под щетку»<sup>13</sup>, который мы встречаем у молдаван. У белорусов дверь также проделана в длинной стене дома<sup>14</sup>.

У болгар мы также находим полную аналогию со строительной техникой, применяемой при постройке домов из плетня. Особенно это можно наблюдать у болгар, живущих в низменностях, где, как правило, преобладают плетневые жилища. «Колья, вбитые в землю, заплетают хворостом, стены обмазывают снаружи и внутри смесью из глины, соломы и коровьего навоза... Когда же дом просохнет, его белят известкой»<sup>15</sup>. Подобную же картину можно наблюдать у сербов и хорватов.

Выйдя за рамки славянского мира, мы встретимся с интересными жилищными аналогиями, связанными с постройкой жилища у черкесов, башкир и горных таджиков.

В своей работе о черкесских постройках Миллер<sup>16</sup> отмечает, что все они делались из плетня, обмазывались глиной и крылись камышом или соломой. Торцовая стена дома у черкесов, как и у молдаван, всегда выходит на улицу. Крыша кроется «в натруску» и образует навес над стенами дома. Стены сакли обносятся завалинкой. Глинобитный пол и стены (внутри и снаружи) обмазываются глиной, смешанной с навозом.

У башкир в степных местностях, бедных лесом, дома устраивают из дерна (земляные — пластовые) или самана. Встречаются и дома, сделанные из плетня, стены которых внутри и снаружи обмазаны глиной. Пол в таких домах земляной, реже — дощатый<sup>17</sup>.

С не менее интересными аналогиями мы встречаемся и у горных таджиков. «Дома в Вахио возводятся из глины или камня, скрепленного глиной... Глиняные постройки возводятся следующим образом:

<sup>9</sup> А. Шарко, Малороссийское жилище, М., 1901, стр. 120.

<sup>10</sup> Ф. К. Волков, Этнографические особенности украинского народа, в «Украинский народ в его прошлом и настоящем», т. 2, СПб., 1914—1916, стр. 518.

<sup>11</sup> Ал. Харузия, Славянское жилище Северо-Западного края, Вильна, 1907, стр. 35.

<sup>12</sup> Там же, стр. 48.

<sup>13</sup> Там же, стр. 55.

<sup>14</sup> Там же, стр. 59.

<sup>15</sup> Д. В. Найдич, Болгары (рукопись).

<sup>16</sup> Миллер, Черкесские постройки. Материалы по этнографии России, т. II, 1914, стр. 59—72.

<sup>17</sup> С. И. Руденко, Башкиры, Л., 1925, стр. 190—195.

глина замешивается с водой, сюда же прибавляется некоторое количество рубленой соломы, скрепляющей глину, и в таком виде она идет в дело... Камень употребляется крупный, неотесанный; укладывается он также рядами и скрепляется глиной, которой, кроме того, стена обмазывается как снаружи, так и изнутри, так что по внешнему виду иногда бывает трудно судить, сделана ли постройка из одной глины или же из глины с камнем. Сверху штукатурки иногда производится побелка стен светлой глиной... Крыши этих домов имеют навесы для стока воды «сар пориса»<sup>18</sup>.

Таким образом, использование одинакового строительного материала — явление чисто зональное. Там, где географические и климатические условия это позволяют, жители, естественно, стремятся использовать для постройки своих жилищ самый дешевый и наиболее легко добываемый материал. Одинаковый строительный материал способствует использованию почти одинаковых строительных приемов у, казалось бы, столь различных народов, как молдаване и горные таджики или молдаване и башкиры.

### Планировка и внешнее оформление дома

Господствующим планом молдавского жилища является широко распространенный и в славянском мире трехкамерный дом: хата + сени + комора — у славян и кэмара + тиндэ + касэ чей маре — у молдаван. Но трехкамерный план не является в Молдавии древним и возник, по видимому, из двухкамерного дома путем пристройки горницы. Ныне уже редко можно встретить в Молдавии жилой двухкамерный дом. Если же он и имеется, то или приспособлен для хозяйственных надобностей, или пустует. Исчезновение двухкамерного дома особенно заметно на Левобережье, где мы за все время экспедиции наголкунулись на него один-два раза. Здесь колхозы выдавали ссуды для постройки хороших домов, и сейчас почти каждый колхозник имеет трехкамерный дом.

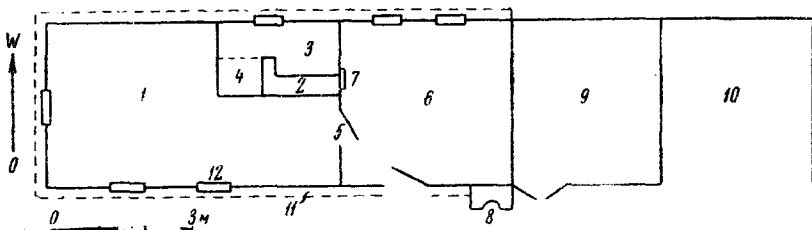


Рис. 1. План старой усадьбы С. И. Кожухарь (с. Карагаш, Слободзейского района, Молдавской ССР): 1 — кэмара; 2 — собэ; 3 — пе кутьерь; 4 — ватра; 5 — уша; 6 — тиндэ; 7 — остатки кутьеря; 8 — собачья конура; 9 — поята; 10 — шопрон; 11 — приспэ; 12 — ферястрэ маре

Приведу лишь несколько примерных описаний жилищ, обследованных нами в Молдавии.

Село Карагаш (Слободзейского района). Усадьба С. И. Кожухарь имеет два дома — старый (касэ бэтрыняскэ) и новый (касэ ноуэ). Старый двухкамерный дом стоит в глубине двора, и хозяева не помнят, когда он был построен. Приблизительно, дому около 100 лет. Прямо из дверей вы попадаете в сени (тиндэ). Здесь же была и кухня. На противоположной стене два небольших окна, забранных решеткой. Слева от двери — разрушенная печь (кутьерь), одновременно отапливавшая и жилую комнату (кэмару). В кэмаре

<sup>18</sup> Н. А. Кисляков. Жилище горных таджиков бассейна реки Хингоу, сб. «Советская этнография», II, 1939, стр. 154—155.

мы видим с правой стороны от входа большую печь с лежанкой, с топкой из сеней (собэ). На лежанке сделано маленькое окошечко. Основные окна также имеют решетки и находятся в западной и южной стене дома. Дом крыт камышом. Стены его обнесены глиняной завалинкой — присбой без колонок. К северной стене дома пристроен навес (рис. 1).

Жилой (новый) дом в усадьбе Кожухарь расположен перпендикулярно старому дому; ныне здесь живут двое взрослых и трое детей. Стены этого дома ставились в 1905—1908 гг., но до 1929 г. их не подводили под крышу, так как семья не имела средств. В 1929 г. семья вступила в колхоз и получила от последнего дотацию на покрытие дома черепичной крышей. Размеры дома  $11,42 \times 5,57$  м<sup>19</sup>.



Рис. 2. Дом С. И. Кожухарь (Левобережье)

Внутреннее расположение камер таково: с небольшого крыльца, взятого под черепичную двухскатную крышу, попадаем в сени. Двери, ведущие в них, открываются внутрь. Справа находится дверь в основное жилое помещение — кэмару. Здесь дверь также открывается в сени. Слева — горница (касэ чей маре). Восточная (короткая) стена кэмары повернута к улице. Установить, какую из комнат молдаване ставят к улице, а какую относят в глубь двора, нам не удалось. И тех и других случаев, примерно, поровну. Одни говорят, что они построили дом кэмарой к улице, потому, что в касэ чей маре они хранят наиболее ценные вещи и поэтому боятся воров. Другие же объясняют постройку дома горницей (а не кэмарой) на улицу тем, что у них есть взрослые дочери и к ним ходят парни, а гостей неловко принимать в кэмаре. Прямо против двери, в восточной стене, находится окно (ферястрэ); другое окно — в южной стене, с правой стороны от двери. Оба окна снабжены решеткой (грате). Почти все окна делаются с широкими подоконниками. В данном случае размеры их  $1 \times 0,52$  м. Слева от двери находится высокая печь с лежанкой (собэ), обведенная окошечком. Эта печь служит специально для отопления, и топка в нее находится в кухне, которая образована простой перегородкой сеней.

Горница (касэ чей маре) представляет собой большую, совершенно пустую комнату. С левой стороны от двери два окна. Касэ чей маре редко имеет печь.

Кухня (кумната) является отгороженной частью сеней с выступом в горницу. Вход в нее устроен прямо против входных дверей в дом. Справа от входа стоит печь (кутьерь), где молдаванки пекут хлеб. Тут же устроена топка в собу, отапливающую кэмару. Рядом с кутьером, пер-

<sup>19</sup> Размер  $11,50 \times 5,50$  м в Молдавии почти стандартный.

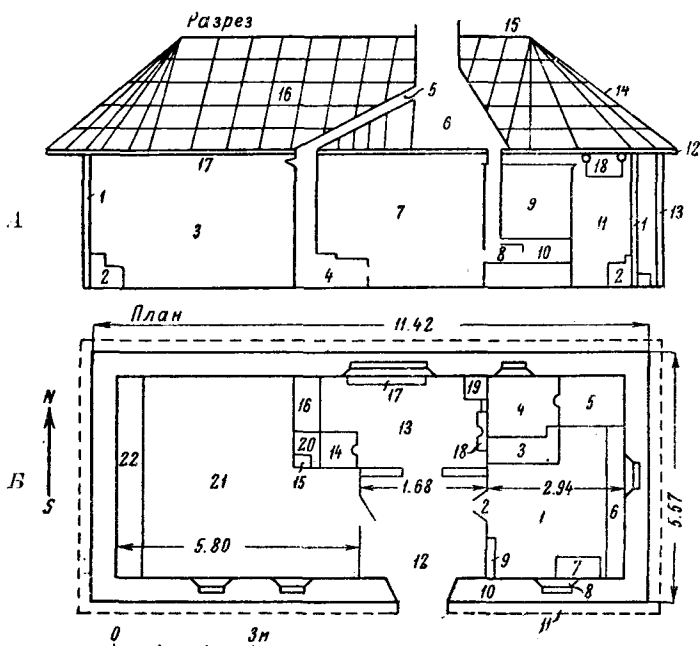


Рис. 3. Новый дом С. И. Кожухарь: А — разрез: 1 — перете; 2 — канапкэ; 3 — касэ чей маре; 4 — плитэ; 5 — ходжякул мик; 6 — ходжякул маре; 7 — кумната; 8 — ватра; 9 — собэ; 10 — кутьерь; 11 — кэмара; 12 — стрешинэ; 13 — стылп; 14 — лецурь; 15 — каприорь; 16 — акопэремынт; 17 — под; 18 — кульмэ. Б — план: 1 — кэмара; 2 — уша; 3 — собэ; 4 — пе кутьерь; 5 — пат; 6 — канапкэ; 7 — ладэ; 8 — ферястрэ; 9 — котинец; 10 — перетеле; 11 — приспа пе фарэ; 12 — тиндэ; 13 — кумната; 14 — духоукэ; 15 — трубэ; 16 — пат; 17 — масэ; 18 — кутьерь; 19 — ватра; 20 — плитэ; 21 — касэ чей маре; 22 — канапкэ

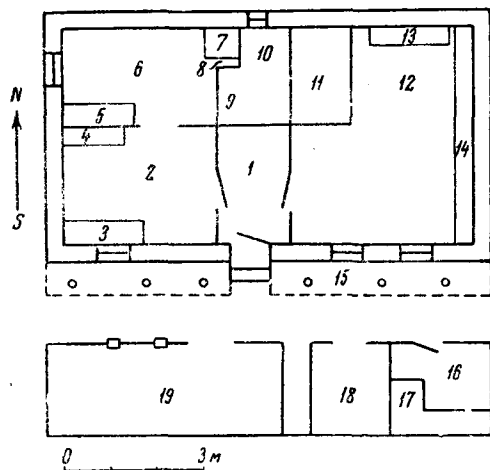


Рис. 4. План усадьбы колхозника Д. А. Опря (с. Маловатое, Дубоссарского района): 1 — тиндэ; 2 — кэмара; 3 — пат; 4 — лаицэ; 5 — собэ; 6 — кэмеруца; 7 — плитэ; 8 — ватра; 9 — кутьерь; 10 — лежанкэ; 11 — собэ; 12 — касэ чей маре; 13 — криват; 14 — лаицэ; 15 — коридор; 16 — кэсойя; 17 — котуна; 18 — бордей; 19 — поята

пендикулярно ему, имеется небольшая глиняная пристройка. Это — «вара» — место, где молдаване держат пищу, чтобы она не остывала. Слева от дверей находится плита с духовкой. Окно очень широкое, необычное для молдаван, и расположено прямо против двери.

Чердак (под) — довольно большое помещение, высотой в 2,5 м. Вход в него находится прямо в потолок сеней через небольшое четырехугольное отверстие, к которому приставляется лестница. Посередине чердака расположен дымоход, имеющий форму усеченного конуса; размеры нижнего основания  $1,2 \times 1,65$  м, верхнего —  $0,70 \times 0,70$  м. Это — дымоход (ходжак) из основной печи (кутьеря), но к нему под острым углом пристроен малый дымоход из кухни (от плиты). Дымоход этот опирается на деревянные подпорки.

Стены дома глиняные, обнесенные присбой, а навес над ними опирается на деревянные колонки, врытые в землю. Пол — земляной (см. рис. 3 и 4).

Дом колхозника Р. С. Андронати. Это совсем новый дом, построенный только в 1923 г., с обычным трехкамерным планом. Стены его землебитные (дин пэмынт). Однако здесь сени не перегорожены и являются одновременно и кухней. Отсюда же идет топка в обе жилые комнаты. Этот дом характерен тем, что имеет четырехскатную крышу, крытую железом. Другой такой крыши нет во всем селе; чтобы покрыть дом железом, хозяева вызывали кровельщиков из Тирасполя. Стены дома обнесены глиняной присбой без колонок.

Село Маловатое (Дубоссарского района). Дом колхозника Д. А. Опря — каменный, построенный более ста лет назад. Здесь, в Дубоссарском районе, мы уже встречаемся с разновидностью трехкамерного плана, имеющего широкое распространение и в Бессарабии. Из входных дверей дома попадают в тиндэ. Справа — касэ чей маре, большая комната, имеющая с левой стороны от дверей собу без лежанки. Вообще у собы в касэ чей маре никогда не делают лежанки. Два окна, находящиеся справа от дверей, выходят на южную сторону.

Напротив касэ чей маре, в сенях, — двери, ведущие в кэмару, печи в которой устроены так, что делят комнату пополам. Эти печи находятся справа от дверей на небольшом от них расстоянии. Сначала идет кутьерь с лежанкой, а перпендикулярно к нему пристраивают собу, но так, чтобы между ними был проход. Соба представляет собой толстую стену, идущую почти до потолка. Топка в нее находится сбоку, в проходе между ней и кутьерем. Таким образом, эта комната поделена печами на две части: кэмару с окном в южной стене, налево от двери, и «кэмэруцу» — маленькую комнату с окнами в западной и северной стенах. Кэмэруца является зимней кухней, и кутьерь с собой отапливаются из нее. Под лежанкой кутьеря имеется плита. Над собой идет четырехугольный дымоход, входящий в общий дымоход. Топка кутьеря в кэмэруце является одновременно и топкой собы касэ чей маре. Пол земляной. Стены дома обнесены присбой с колонками.

Между бессарабскими жилищами и жилищами Левобережья существенной разницы нет. Планировка домов та же, что и в Дубоссарском районе левобережной Молдавии; кэмара с кэмэруцей + тиндэ + касэ чей маре.

Дер. Пересечена (Криулянского района, Оргеевского уезда). Дом Э. Г. Попу построен более двухсот лет назад из плетня, обмазанного глиной с соломой. Крыша — четырехскатная, покрытая камышом под щетку, или, как тут говорят, «ку дикуит». Здесь интересно то, что кэмэруца находится не в кэмаре, а в глубине тиндэ и отгорожена от последней перегородкой. В кэмаре мы имеем печь с лежанкой, которая здесь называется «куптьерь». В касэ чей маре вовсе нет печи. Это характерно для всей Бессарабии. О древности дома говорят и небольшие



глухие окна, застекленные шестью стеклышками. В более новых домах окна делаются на две створки, идущие или до конца рамы, или застекленные в виде буквы Т. Пол дома — земляной. Стены его обнесены небольшой присбей без столбов.

На правом берегу Днестра тиндэ, как правило, не имеет потолка, и из нее видны чердак и дымоход. Это говорит о большей древности построек. На левом же берегу тиндэ без потолка не встречается.

Что касается внешнего оформления домов, то на Левобережье редко можно встретить присбу, украшенную деревянными колоннами или превращенную в крытую террасу, а на правом берегу это явление довольно обычное. Куфтин считает, что эти террасы заимствованы у турок<sup>20</sup>.



Рис. 5. Дом Ю. Рэул

Однако это вовсе не говорит о большей древности домов Левобережья по сравнению с бессарабскими домами. Старик Рэул (из села Маловатое, Дубоссарского района) говорил нам, что деревянные колонки на присбе или крытые террасы (в Бессарабии их называют «коридор») стали делать еще на его памяти — лет 60—70 назад. Действительно, наиболее старые дома, а особенно сделанные из плетеного каркаса, как правило, не имеют у присбы ни колонн, ни террасы. Отсутствие этих элементов на левом берегу объясняется не большей древностью этих домов по сравнению с бессарабскими, а чисто экономическим фактором: лес на Левобережье дефицитен и стоит довольно дорого, а Бессарабия, особенно центральные ее уезды, гораздо богаче лесом.

Однако левобережные молдаване также стремятся украсить свой дом: дома по низу и бокам (а иногда только по низу) украшаются широким бордюром синего или зеленого цвета. В Бессарабии это встречается очень редко. Там дома просто белятся. И на правом и на левом берегу перед стенами домов, обращенными к улице, разбивают небольшой цветник или завивают их диким виноградом (руг). Перед входными дверями на Правобережье, как правило, устраивают небольшое каменное крыльцо, иногда крытое деревом (ханок). На Левобережье из-за отсутствия дерева ханок делается реже: часто вы попадаете в дом, переступив через небольшой порог.

<sup>20</sup> Б. Куфтин, Жилища крымских татар в связи с историей заселения полуострова, М., 1920.

Таким образом, в Молдавии имеются два типа домов: 1) Двухкамерный дом: тиндэ + кэмара. Этот тип встречается сейчас очень редко и повсеместно вытеснен трехкамерным домом. 2) Трехкамерный дом, имеющий широкое распространение по территории всей Молдавской ССР. Он делится на два подтипа: а) кэмара с кэмэруцей + тиндэ + касэ чей маре — разновидность, распространенная по всей Бессарабии и в Дубоссарском районе Левобережья, и б) кэмара + тиндэ + касэ чей маре — разновидность, распространенная по остальным районам левого берега.

Уже Харузин, анализируя славянские жилища северо-западного края, нашел широкое распространение этого трехкамерного типа у белорусов и, расширив свой анализ, писал: «Такой дом, состоящий из трех ячей: сеней и двух жилых покоев, не является исключительной принадлежностью северо-западного края. Напротив того, подобные жилища свойственны большей части славянского мира, по крайней мере до границы Балканского полуострова: они одинаково встречаются у нас в великорусских и малорусских губерниях, в местностях, заселенных поляками как у нас, так и в Германии и Галиции, далее у чехов, словаков, словенцев и хорватов. Это — жилое здание того типа, который в наших восточных губерниях, например в Вятской, метко именуется связью»<sup>21</sup>.

Описывая украинские постройки, Шарко говорит, что украинцы имеют 2 типа построек: 1) хату + сени, к которым иногда пристраивается крошечная «хижа», и 2) хату + сени + комора, которая составляет с хатой одно целое и покрывается одной с ней крышей. Он указывает, что сени не имеют потолка<sup>22</sup>, что наблюдается по всей Бессарабии. На Украине также широко распространен сволок<sup>23</sup> (молдавская коардэ), поддерживающий потолок.

Волков так описывает украинский дом: «... классический тип украинской хаты — трехкамерный, состоящий из сеней, по одну сторону которых находится жилое помещение — собственно хата, а по другую — комора». Тут же Волков замечает, что разделение хаты на «хату» и «кимнату» путем длинной и узкой «грубы» встречается на Украине у духовенства, мещан и «полупанкив»<sup>24</sup>.

Трехкамерный план дома, распространенный по всей Молдавии, и разделение хаты грубой на две комнаты, встречаемое по всей Бессарабии и в Дубоссарском районе Левобережья, дает право говорить о значительном сходстве жилищ украинцев и молдаван. С таким же трехкамерным типом построек мы встречаемся у румын<sup>25</sup> и мадьяр<sup>26</sup>. Очевидно, такое сходство не случайно и имеет глубокие корни, уходящие в древнейшую историю народов, населяющих Балкано-Дунайский бассейн, и их соседей.

### Назначение частей дома и внутреннее его убранство

Наиболее обитаемой частью каждого дома является кэмара, которой соответствует у украинцев хата, у русских — изба. Это — жилая комната, имеющая 2—3 окна в южной и восточной или в южной и западной стенах дома, в зависимости от того, в какой стороне дома находится кэмара. Чаще всего молдавские дома стоят так, что стена с входной

<sup>21</sup> Ал. Харузин, Цит. соч., стр. 278.

<sup>22</sup> А. Шарко, Цит. соч., стр. 120.

<sup>23</sup> Там же, стр. 130.

<sup>24</sup> Ф. Волков, Цит. соч., стр. 530.

<sup>25</sup> R. Vuia, Le village roumain de Transylvanie et de Banat, La Transylvanie, Wiена, 1938; Traian Herseni, Cos odornicari sti din Nereju in Sociologie Romaneasca, An. I, No 11, Novembre, стр. 9; Frédéric Damé, Incercare de terminologie populara a ro a la Bucuresci, 1898, стр. 98.

<sup>26</sup> С. А. Токарев, Венгрия (рукопись).

дверью обращена к югу, реже к западу, и тогда окна выходят на западную и южную стороны дома. Как указывалось выше, на окнах всегда имеются железные решетки (грате) для предохранения от воров.

В кэмаре на Левобережье находится соба с лежанкой. Топка этой печи находится или в тиндэ или в кухне. Печь эта служит специально для обогрева помещения и расположена поэтому в более холодной северной части дома, где никогда не делается больших окон. Здесь имеется лишь очень маленькое окошечко, освещающее лежанку.

Между лежанкой и противоположной стеной дома находится спальное место: деревянный топчан (пат) или железная кровать (криват). Кровать обычно покрыта ковром; подушки (3—4) расположены вдоль всей кровати. Около кровати всегда висит настенный ковер.

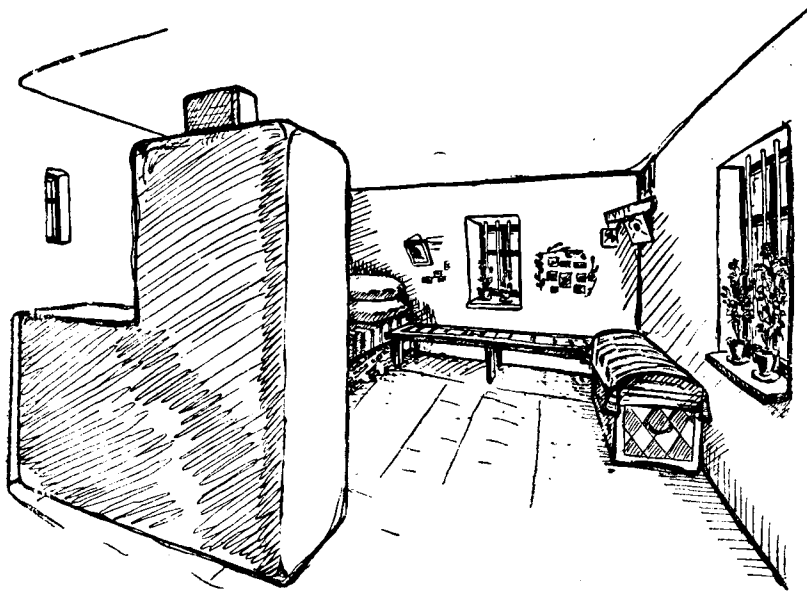


Рис. 6. Левобережная кэмара

В с. Карагаш, Слободзейского района, на Левобережье нам пришлось столкнуться с интересным явлением в доме С. И. Кожухарь. Там устроен очень короткий пат, а для ног в лежанке проделано специальное отверстие; так как лежанка обогревается, то ноги постоянно находятся в тепле.

Вдоль стены, находящейся против двери, и стены, не занятой постелью, стоят длинные и довольно широкие лавки (лайцы), прикрепленные наглухо, на которых также спят. Лавки покрыты домотканными коврами (лавичер, линчер или цол). Подле лавок стоит большой стол (масэ), как правило, ничем не покрытый. Обычно в кэмаре стоит еще большой сундук для хранения приданого (ладэ), а на стене делают полку для посуды, которую завешивают занавеской.

Иконы висят в юго-восточном углу, если одна из стен кэмары выходит на восток, и в юго-западном, если одна из стен выходит на запад. Угол у икон украшается занавеской из марли или домашних кружев. В Дубоссарском районе мы столкнулись с очень интересной формой таких занавесок. Они идут треугольником над иконой и делаются из нешироких кусков белого полотна, обшитого кружевом. Такие занавески называются «просоапе».

У молдаван нет «красного угла». Они считают почетной восточную стену дома (перете де рэсэрит).

Для одежды существует особая вешалка — «кульмэ», род трапеции на веревке или проволоке, которая свешивается с потолка над кроватью. Стулья и табуретки встречаются у молдаван довольно редко. Их, как правило, заменяют маленькие скамеечки, о которых речь будет ниже.

В Дубоссарском районе в доме Гацкан мы видели стену, расписанную разноцветными квадратами. Каждый квадратик был поделен диагоналями, окрашенными синей, зеленой, розовой и желтой краской. Это был единственный дом, где мы встретились с раскраской внутренних стен, хотя раньше, по свидетельству местных жителей, этот обычай был широко распространен. Довольно часто встречаются рисунки, вырезанные на дверях. В доме Кожухарь (с. Карагаш) хозяин дома вырезал на дверях портрет Ленина.

На Правобережье, в Бессарабии мы встречаем несколько иную картину. Там кэмара поделена на две части печами, и задняя ее часть является кухней. Топка печей находится тут же в комнате и сделана

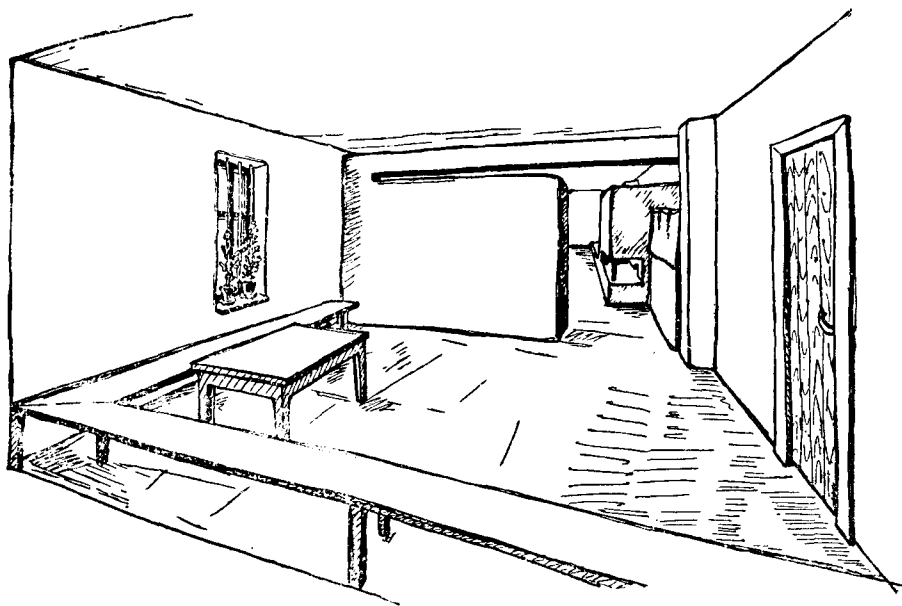


Рис. 7. Правобережные кэмара с кэмэруцей

очень низко, так что хозяйка, работающая у печи, вынуждена садиться на пол. Возможно, такое расположение печей в Бессарабии возникло на базе древнего очага («огништа» у южных славян).

Внутреннее убранство правобережной кэмары подобно вышеописанному, за исключением того, что спальная часть находится не в самой кэмаре, а в кэмэруце, которая иногда отделена совершенно, а иногда и нет. Пат и лежанку здесь покрывает ковер, носящий название паратарь. В этой части дома зимой спит вся семья, а гостей кладут в кэмаре на лавки, покрытые цолом.

Как на правом, так и на левом берегу, на широких подоконниках домов стоит много цветов, за которыми тщательно ухаживают.

Тиндэ на Левобережье является и сенями, и кухней. Последняя чаще всего отгораживается от собственно сеней, образуя как бы самостоятельное помещение. Но иногда этой загородки нет, и тогда тиндэ выполняет свои двойные функции.

В глубине тиндэ (в кухне), у стены, отделяющей сени от кэмары, устраивается печь для выпечки хлеба (левобережный кутьерь). Чаще всего здесь же находится и топка собы, расположенной в кэмаре, т. е.

печь в кухне и соба в кэмаре имеют одну топку. Иногда же последняя устраивается рядом, сбоку. Топка закрывается небольшим деревянным заслоном. Вместо шестка иногда можно встретить плиту с одним или двумя отверстиями с топкой сбоку. Иногда же эта плита делается отдельно от кутьеря. В кухне стоят стол, небольшая скамья, реже — пат.

На правом берегу, в Бессарабии сени никогда не являются одновременно и кухней, так как последняя почти всегда находится в задней части кэмары — кэмэруце. Здесь сени — небольшое помещение, имеющее иногда деревянный пол и служащее летней спальней. Зимой здесь держат новорожденных ягнят.

Наконец, последнее помещение — касэ чей маре — соответствует русской горнице. Это довольно большая комната с 2 или 3 окнами, предназначенная по традиции для приема гостей и для хранения домашнего скарба. Но в Бессарабии мы ни разу не встретили касэ чей маре, которая была бы убрана для приема гостей. Там они сейчас превращены в рабочие комнаты и хранилища для зерна. Тут обычно стоит ткацкий стан, за которым женщины работают целыми днями. Часто здесь же находятся и ручные мельницы — «рышницы» для размола зерна. Как я уже указывала, печей для отопления в бессарабских касэ чей маре не делают.

Иная картина на левом берегу. Но здесь также война наложила свой отпечаток, и не всегда вы встретите убранную касэ чей маре, так как наиболее ценные вещи были увезены оккупантами.

Опишу наиболее типичную касэ чей маре в доме колхозника Д. А. Опря из с. Маловатое (Дубоссарского района). Это — большая комната, имеющая слева от дверей собу с топкой из кухни. Рядом с собой, прямо против окон, у северной стены стоит железная кровать. Она убрана ковром местного производства. Вдоль всей восточной стены против дверей стоит лаицэ, тоже покрытая ковром (линчер). Два окна находятся в южной стене, на высоте 1 м от земли, размером 70 × 100 см, с широкими подоконниками (50 × 60 см). Рамы одинарные из трех стекол с двумя створками. Поперек всей комнаты у потолка висит узенькая занавеска из белой материи (занавещь), вдоль комнаты также у потолка повешена гирлянда из фруктов и сухих листьев. Она придает комнате уютный вид, наполняя ее приятным запахом. Иконы висят в юго-восточном углу и также убраны фруктами.

Очень часто комнаты украшают «бусуйоком» (род василька). Кроме того, молдавские девушки сушат его, растирают в порошок и посыпают им свои праздничные одежды, так как этот порошок обладает очень приятным запахом и заменяет духи.

Молдаванка содержит свой дом в исключительной чистоте и стремится придать ему как можно больше уюта. Каждую субботу во всем доме, даже в нежилых комнатах полы смазываются глиной, смешанной с песком. По большим праздникам внутренние и наружные стены дома основательно белятся. В комнатах стараются не ходить в той же обуви, что на улице, особенно осенью и весной, — обувь снимают и оставляют в тиндэ.

Для полноты описания упомянем о чердачном помещении. Здесь проходит основной дымоход (ходжак) с пристроенной к нему боковой трубой, если в касэ чей маре есть соба. Летом чердак почти не используют, зимой же здесь часто хранят зерно в больших плетеных кошах.

Скажем несколько слов о молдавских печах. Основная печь, предназначенная для выпечки хлеба (кутьерь на левом берегу и куптёрь — на правом), — видоизменение нашей русской печи. Однако левобережный кутьерь отличается от правобережного как по своему внешнему виду, так и по месторасположению в доме. На правом берегу куптёрь всегда стоит в комнате — кэмэруце, и топка его находится тут же. Это — боль-

шая печь с очень низким устьем, завешенным материей. Куптёр имеет шесток и очень широкий дымоход (хорн) как бы в два этажа: нижний очень широкий и высокий, а верхний — значительно меньше и уже. Легко проследить возникновение этой печи. Сначала, повидимому, был простой очаг, над которым с течением времени стали пристраивать оборудование для выпечки хлеба и дымоход. Печь эта вдается далеко в комнату и обязательно имеет при себе лежанку с маленьким окошечком. На Правобережье, когда касэ чей маре имеет собу, последняя отапливается обычно из куптёря. Часто к нему пристраивают плиту или вделывают ее в шесток; тогда топка такой плиты находится сбоку.

Иной вид имеет левобережный кутьерь, в основном предназначенный также для хлебопечения. Он никогда не находится в комнате, а выходит или прямо в тиндэ, или в ту ее часть, которая превращена в кухню. Пристраивается он прямо к той стене, которая отделяет тиндэ от кэмары, и лишь немного выступает из нее. Он сильно напоминает обычную голландку, идущую прямо до потолка. У него также очень низкое устье и почти нет шестка: на небольшом расстоянии от пола в печи делается неглубокая четырехугольная ниша, в которую и выходит устье кутьеря. Оно не велико и закрывается небольшим, но толстым деревянным заслоном. К такому кутьерю редко пристраивают кухонную плиту; последняя чаще всего находится у противоположной стены кухни, отделяющей тиндэ от касэ чей маре.

Техника кладки молдавских печей одинакова с украинской<sup>27</sup>. Расположение печей в глубине сеней находит интересную параллель у крымских татар<sup>28</sup>.

К той же стене, к которой пристроен кутьерь, с противоположной стороны пристраивается соба. Это — большая печь, идущая почти до потолка и служащая для отопления комнаты. Топка в нее идет или из кутьеря, или пристраивается к нему. Никогда на Левобережье соба не отапливается из комнаты. Левобережная соба глубоко выступает в комнату и имеет лежанку, также освещаемую окошечком. Отапливаются все эти печи кизяком и сучьями.

Интересно отметить, что дымоход, устроенный в потолке, — сравнительно позднее явление. Бессарабия еще помнит время, когда дымохода не устраивалось и дым из печей проходил в сени, а оттуда через отверстие в потолке выходил наружу. Такую топку «по черному» нам удалось наблюдать в д. Селишты, Оргеевского района. Об этом же сообщал и Зашук, которому удалось наблюдать топку «по черному» гораздо чаще<sup>29</sup>. Вуйа нашел такую топку в Северной Трансильвании и считал, что здесь она заимствована от восточных славян<sup>30</sup>. Левобережье такой топки «по черному» не знало.

Трубы на крыше устраивают из саманного кирпича. На левом берегу их делают небольшими и широкими, а на правом — высокими и узкими.

Летом молдаване никогда не топят печей, находящихся внутри дома. Для приготовления пищи они устраивают печи на дворе. На Левобережье последние чаще всего находятся под открытым небом<sup>31</sup>. Это или куполообразная печь для выпечки хлеба (кутьерь), к которой сбоку пристраивается «котуна» (род нашей плиты), или же очень высокая русская печь, называемая также кутьерь. Очень часто у котуна не

<sup>27</sup> Волков, Цит. соч., стр. 524.

<sup>28</sup> Куфтин, Цит. соч.

<sup>29</sup> Материалы по географии и статистике, собранные офицерами Генерального штаба. Бессарабская губ., СПб., 1863, стр. 457.

<sup>30</sup> R. Vуа, Le village roumain de Transylvanie et de Banat, La Transylvanie, 1938, стр. 773.

<sup>31</sup> На правом берегу Днестра их обычно устраивают в закрытом помещении легкого типа (кэсоайа).

устраивается дымохода, а в задней стенке делается круглое отверстие, которое затыкается тряпкой, когда печь не топится.

Обычай устраивать печи вне дома широко распространен у восточных, западных и южных славян. С ним мы встречаемся у украинцев, белорусов, поляков, болгар, сербов и хорватов, а также в Средней Азии и на Кавказе, т. е. там, где климат это позволяет.

Устройство печей, особенно находящихся вне дома, часто является делом рук женщины. Например, печь, находящаяся в усадьбе Андронати (с. Карагаш, Слободзейского района, на Левобережье), построена его женой Анной Андронати. Мария Громашук из Слободзеи Молдавской была недовольна собою, которая находилась у нее в кэмаре. Но муж не разрешал ей переделывать ее. Она мне сказала: «Вот подожди, муж скоро уедет недели на две, так я без него обязательно переложу собу».

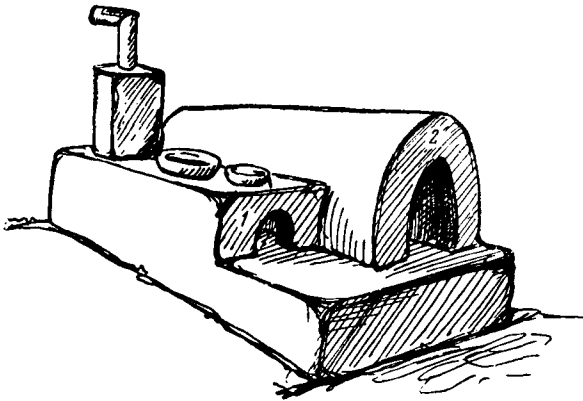


Рис. 8. Куполообразная печь кутьерь и котуна во дворе усадьбы Андронати (с. Карагаш, Слободзейского района)

Итак, и во внутреннем убранстве и назначении частей дома у молдаван можно найти много общих черт, роднящих их с соседними народами и особенно с украинцами.

Волков пишет: «В какую бы украинскую хату, начиная с западных частей Курской и Воронежской губ. и кончая западными склонами Карпат, мы ни заглянули, решительно повсюду мы находим одно и то же: вход в хату из сечей, сейчас же возле входа по одну сторону печь в углу, по другую — в другом углу или возле печи пол'ця или м'исник для посуды; между печью и так называемой прічильной, т. е. узкой стеной хаты, находится піл, т. е. деревянные подмостки, вроде нар, на которых спят, или же подвижное ліжко, т. е. кровать; в так называемом красном углу, под иконами помещается стіл, вдоль стен — лави, возле стола еще оолін или подвижная скамья... Иконы в такой хате задрапированы рушниками»<sup>32</sup>. Читая это описание украинского жилища, невольно представляешь себе молдавскую кэмару. Сходство очень велико, за одним исключением: молдаване (очевидно, под влиянием турок) очень любят украшать свое жилище большими настенными коврами, которыми также покрывается и пат. У украинцев ковры встречаются гораздо реже.

Назначение касэ чей маре как горницы и как коморы, куда складываются домашние вещи и ставят ткацкий стан, мы встречаем у русских, украинцев, белорусов, поляков, болгар и других южнославянских народов.

<sup>32</sup> Волков, Цит. соч., стр. 531—532.

## Усадьба и поселение

В типах усадеб и поселений имеется разница между Правобережьем и Левобережьем. Дадим описание нескольких усадеб на том и другом берегу Днестра.

Усадьба Ани сь и Ф р а т я (Пересечена, Криулянского района, Оргеевского уезда, Правобережье), площадь 1406 кв. м. Жилой дом стоит в глубине двора, имеющего размеры 44 × 16 м. К северной стене дома пристроено крытое помещение для коровы (шопронаш), идущее вдоль всей стены, но камышевая крыша его ниже крыши жилого дома. На некотором расстоянии от жилого дома, перпендикулярно ему стоит новый незаконченный дом, крытый черепицей; к северной стене его пристроен шопронаш для скота. К южной стене нового дома пристроена летняя закрытая кухня (кэсоайа) с навесом (шопрон). Шопрон и кэсоайа взяты под одну крышу и крыты деревом (ку шиндилэ). Из кэсоайа идет ход в погреб, сделанный под новым домом. Кэсоайа служит одновременно и летней столовой. Поэтому тут находится специальный, очень низенький, круглый или четырехугольный столик (мэсуца), к которому делают маленькие скамейки. Такой столик мы встречаем не только у молдаван. Он широко распространен на Переднем Востоке и в Крыму<sup>33</sup>, а также у украинцев и южных славян.

Новый дом ныне служит кладовой. Между старым и новым домом в глубине двора стоит «сысыяк» — большой плетеный кош с крышкой для хранения кукурузы.

Против «кэсоайи» и нового дома находятся сад и огород (грэденица), размером 22 × 16 м, и «харман» — место для хранения соломы, которая стоит под открытым небом в высокой скирде. Размеры хармана также 22 × 16 м. На хармане стоит шопрон. Харман и грэденица отделены от всего двора и друг от друга забором из тонких прутьев. Двор, как и большинство дворов на Правобережье, огорожен высоким забором, сплетенным из толстых ветвей. В нем проделаны небольшие деревянные двухстворчатые ворота (портэ).

Наиболее показательны для Левобережья усадьбы с. Карагаш, Слободзейского района.

Усадьба С. И. Кожухарь. Жилой дом стоит справа от ворот. Вся восточная сторона дома, выходящая на улицу, обсажена диким виноградом (руг). С южной стороны, перед окнами кэмары разбит небольшой цветник. В глубине двора помещается старый дом (касэ бэтрыняскэ), превращенный сейчас в хранилище для соломы и половы. К нему пристроено закрытое помещение для скота (поята) и открытый шопрон, где хранится сельскохозяйственный инвентарь. Поята и шопрон взяты под одну крышу, которая ниже крыши дома, причем их западной стеной является естественное продолжение западной стены дома, а южной стеной пояты служит северная стена старого дома.

Прямо против нового дома находится погреб (киницэ) и летняя кухня с общими стенами и общей крышей с погребом, но разными входами. Передняя часть этой постройки представляет собой вместительный погреб, находящийся под летней кухней и уходящий далеко за нее. В погреб ведут 14 ступеней, шириной по 22 см. Погреб — очень глубокая и большая яма, предназначенная для хранения вина и овощей, над которой возведены сверху глиняные стены. В погреб ведут широкие и высокие деревянные двери.

Задняя часть этой хозяйственной постройки отведена под летнюю кухню, которой пользуются в дождливые или сильно ветреные дни. Это — небольшое помещение, размером 3 × 1,90 × 2,15 м, с входом сбоку. Прямо против входа проделано небольшое окошечко. Справа от двери, в юго-восточном углу сложены две печки интересного устройства.

<sup>33</sup> К у ф т и н, Цит. соч., стр. 10.



Около восточной стены сложена небольшая «котуна» без дымохода, дым из которой уходит прямо в отверстие в крыше. Южная же стена представляет собой небольшую кутерь, откуда дым выходит через широкий дымоход, пристроенный снаружи вплотную к этой стене кухни и напоминающий украинский «димарь». Печи эти как бы сдвоенны; первое впечатление, когдаходишь в кухню, что это не две, а одна печь.

Около погреба и кухни находится небольшая круглая яма (фынтына), выложенная камнем и предназначенная для хранения воды. Дело в том, что на Левобережье воду часто приходится носить за полкиломе-

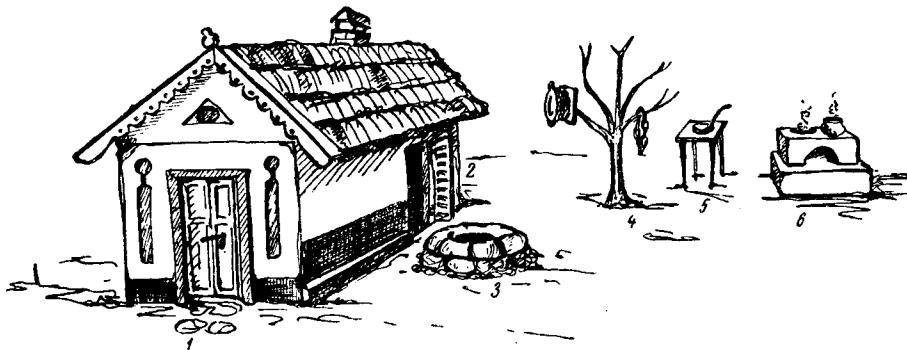


Рис. 9. Усадьба С. И. Кожухарь (с. Карагаш, Слободзейского района):  
1 — киницэ; 2 — летняя кухня; 3 — фынтына; 4 — оларь; 5 — мэсуца;  
6 — котуна

тра от дома, из реки или из колодца. И вот жители предпочитают привозить ее в бочках или таскать вручную ведрами и наполнять водой фынтыну.

Летом, в погожие дни пищу готовят на дворе на специально сложенной плите (котуне). У этой котуны топка не закрывается и носит название «гура ла котуна» (рот котуны), а два отверстия для горшков, через которые выходит дым, называются «окурь ла котуна» (глаза котуны). Рядом с котуной стоит небольшой столик для приготовления пищи (мэсуца) и сухое дерево (оларь)<sup>34</sup>, врытое в землю, чтобы на его сучьях сушить посуду.

Площадь, размером  $16 \times 10,8$  м, заключенная между воротами, новым домом, старым домом и погребом, называется «оградэ» (двор). Она отгорожена от дороги невысоким проволочным забором. Раньше здесь был деревянный заборчик, но его сожгли во время оккупации. В заборе сделаны небольшие ворота.

Позади старого дома идет довольно большой участок (харман), размером  $80 \times 40$  м, где разбиты огород (кукуруза, помидоры, огурцы, морковь и картофель) и сад с семью сортами деревьев: абрикосы, вишни, сливы, яблони, груши, шелковица и грецкие орехи. Харман левобережный и харман правобережный совсем не одно и то же. На левом берегу это всегда сад и огород, а на правом — место для хранения соломы и для содержания мелкого скота.

Усадьба Иона Бахмуцан помещается в старой части села и имеет один жилой дом, обращенный фронтоном к улице, продолжением которого является поята для скота. К пояте пристроены маленькая «псецика» и шопрон. Перпендикулярно дому, ближе к фронтому пристроен погреб (киницэ), с навесом на балках. Погреб, дом и большая поята находятся под общей крышей, несмотря на перпендикулярное расположение погреба по отношению к дому, — крыша делает здесь поворот. Поецика и шопрон имеют отдельную крышу, значительно ниже

<sup>34</sup> Оларь — от слова «оалэ» (горшок), латинское «olla».

крыши дома. Таким образом, все хозяйственные постройки вытянуты в одну линию с домом на правой стороне двора.

Пространство между погребом и домом использовано под хранение соломы и называется «хырлиц».

Двор небольшой и узкий, без летней печи. Здесь имеется только фынтына, однако ее не используют, а предпочитают по мере надобности приносить воду из Днестра. За домом (вернее, за хозяйственными постройками) расположен небольшой харман.

Усадьба Р. С. Андронати — одна постройка, включающая и жилой дом, и поюту, с общими стенами, крытая одной железной крышей. Все это строение стоит в глубине двора. Такие усадьбы все чаще попадаются на Левобережье. Перед домом разбит цветник. Двор очень просторный и чистый. Во дворе — котуна с кутьером, которые строила сама хозяйка. За домом идет харман на 1000 кв. м.

Хозяйственные постройки в Молдавии сравнительно новое явление. Еще лет 100 назад их можно было встретить довольно редко. «В степных местах Бессарабии, а у бедных царан повсеместно, подле хаты нет ни сарая, никакого амбарчика и хлева, ни даже забора; все его хозяйство сложено в камаре, а рабочий скот летом находится в общем стаде, зимой — в общем загоне»<sup>35</sup>.

Затем начинают появляться постройки правобережного типа: если они и находятся возле дома, то все же обязательно имеют отдельную крышу, а иногда и вовсе не связаны с домом. С переходом молдаван на левый берег Днестра эти хозяйственные постройки стали эволюционировать дальше. В усадьбах Кожухарь и Иона Бахмуцана видим, что поята является прямым продолжением дома и взята с ним под одну крышу. О старом типе хозяйственных построек напоминает лишь пристройка к одной из стен пояты поецики и шопрона, имеющих свою крышу. Вся постройка в усадьбе Иона Бахмуцана получает форму буквы Г.

Наконец, последний этап этой эволюции можно наблюдать на примере усадьбы Андронати, где имеется одно (уже четырехкамерное) здание, подведенное под одну крышу, причем последняя камера появилась за счет пристройки помещения для скота к обычному трехкамерному дому. Молдаване говорят, что они пришли к такому типу построек, чтобы обезопасить себя от воров. Когда поята находится под боком, легче уследить, в целости ли скот.

Но имеются и другие объяснения. Когда хозяйственные постройки пристроены вплотную к одной из стен дома, — это значительно утепляет ту комнату, к которой они пристроены, а это важно именно для степной части Молдавии, где зимой дуют холодные ветры. Кроме того, такой тип усадьбы значительно удешевляет ее постройку, ибо на нее идет меньше остродефицитного и дорогостоящего в степной части левобережной Молдавии строительного леса.

Отличие правобережных хозяйственных построек от левобережных этим не ограничивается. Так, нигде на левом берегу мы не встретим сейчас сысыяка для хранения кукурузы, который до коллективизации еще бытовал здесь. В сысыяке кукурузу хранили в початках и вылуцивали ее по мере надобности. В колхозной же Молдавии кукуруза выдается не початками, а зерном или мукой, поэтому отпала надобность в сысыяке.

Интересны погреба на обоих берегах Днестра. Раньше молдаване не делали погребов, а, по свидетельству старика Рэул из с. Маловатое, Дубоссарского района, просто выкапывали ямы (бордей) для хранения продуктов и покрывали их досками. Затем, уже на его памяти, стали возводить над этими ямами плетеные постройки, обмазанные глиной (бешь). На Правобережье нам пришлось чаще всего встретиться имен-

<sup>35</sup> Материалы по географии и статистике, собранные офицерами Генерального штаба. Бессарабская губ., СПб, 1863, стр. 460.

но с такими ямами. Они делаются в кэсоайе, и тогда над ними не возводят никаких построек, или же вне ее, с легкими постройками над ними.

Не то на левом берегу. Здесь господствует, можно сказать, культ погребов (киниц). Постройки над этими глубокими и обширными ямами довольно массивны, сделаны либо из глины, либо из специально привезенного камня. Крыша кроется землей (накатом) или делается двускатной камышовой. В погреб ведут большие деревянные двери. За таким погребом хозяйки следят не менее тщательно, чем за самим домом. Его стены белят и около входных дверей украшают синей или зеленой вишьеткой.

Молдаване не любят покидать двор, в котором они родились. Поэтому в Молдавии часты случаи, когда в одной усадьбе живут отец с ма-

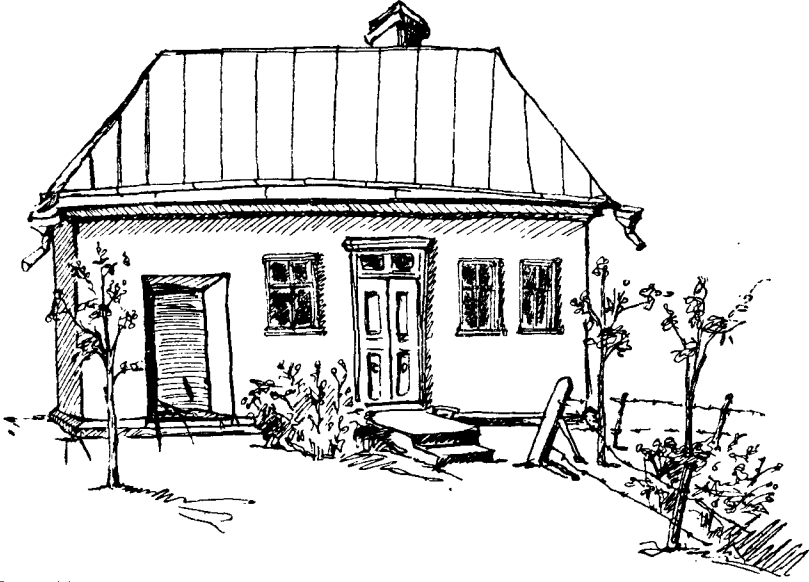


Рис. 10. Дом и поята колхозника Андронати (с. Карагаш, Слободзеянского района)

терью и женатый сын или дочь с семьей. Молодежь живет в новом доме или остается в старом. В одном доме с родителями обычно не живут. В д. Селешты, Оргеевского уезда мы наблюдали в одном дворе три дома: для отца с матерью, для женатого сына и для замужней дочери.

Возможно, что у молдаван существовала организация, подобная южнославянской «задруге», и ныне мы встречаемся с ее своеобразным пережитком. Но эта гипотеза нуждается в дальнейшей проверке.

Перейдем к рассмотрению типовых молдавских поселений. Обследованные нами на Правобережье уезды (Кишиневский и Оргеевский) входят в область, носящую название «Кодры» («Густой лес», «Чаша»). Это территория с сильно пересеченным рельефом, покрытая лесами. Здесь мы встречаемся с уличным типом поселений (Strassendorf), который, по мнению Гюла Принца, заимствован у славян<sup>36</sup>. Но этот тип существует здесь не в чистом виде, а вперемежку с формой поселений, характерной для края плоскогорий (Plateaurandsiedlung), близкой к славянскому рядовому типу поселений (Reihenordnung)<sup>37</sup>. В самом деле, здесь мы имеем деревни, расположенные в балках и по склонам высоких холмов, так, чтобы долина оставалась незаселенной: ее используют под пашни и под выгон для скота. Широкая главная улица идет вдоль

<sup>36</sup> G. Prinz, Die Siedlungsformen in Ungarischen Jahrbücher, Berlin — Leipzig, 1924, стр. 345.

<sup>37</sup> Там же, стр. 340.

всей деревни, поднимаясь в гору. С обеих сторон она застроена домами. Остальные дома в живописном беспорядке лепятся по склонам холмов. К ним ведут узкие кривые улочки, что придает деревне в этой ее части вид кавказского аула.

Из приведенных мной выше данных видно, что молдавские села велики и густо населены. В области Кодр густота населения имеет особые причины. Этот район, хорошо защищенный лесами, издавна, повидимому, служил местом убежища для молдавского населения, бежавшего с юга от турецких и татарских полчищ. Частые и опустошительные войны с турками, забиравшими в плен население целых деревень, приводили к тому, что молдаване, спасаясь от плена и смерти, бежали в Кодры, являвшиеся, благодаря своим дремучим лесам, надежным убежищем от дальнейших нападений. Новые пришельцы старались поселиться в уже существующих деревнях. Этим и можно объяснить их размеры.

Деревни, расположенные в этой области, богаты родниковой водой и поражают обилием колодцев. Так, в сел. Пересечена (Криулянского района, Оргеевского уезда) мы насчитали на каждые 5—6 домов по колодцу, иногда очень глубокому. Это обычные деревянные колодцы с «журавлями». В дер. Селешты Оргеевского района мы встретили круглые каменные, не очень глубокие колодцы, из которых воду достают ведром, привязанным к веревке.

Основное занятие жителей в Кодрах — виноградарство и садоводство. Эти культуры разводят по склонам холмов. Однако в долине имеются и пашни, на которых возделывают кукурузу и озимую пшеницу. Земля здесь находится в индивидуальном пользовании, и участки, идущие длинными и узкими полосами, чрезвычайно разбросаны. Когда мы впервые увидели такое «поле», то его незначительная ширина нас поразила, — нам показалось, что его свободно можно перепрыгнуть.

Чтобы закончить характеристику правобережных сел, необходимо добавить, что в каждом из них имеется одна или две православные церкви. В Пересечене до войны была синагога, так как там жило 50 еврейских семей. Сейчас евреев там не осталось, а синагога закрыта.

Жители каждой деревни ставят по ее околицам небольшие деревянные распятия. Такие распятия встречаются и на шоссе, особенно на дорожных перекрестках.

С иной картиной мы встречаемся на Левобережье. Районы, обследованные нами, за исключением Дубоссарского, находятся в южной части левобережной Молдавии, входящей в пределы причерноморских степей, что, конечно, отразилось на характере поселений в этой области. Если исключить Дубоссарский район, относящийся к центральным районам Молдавии и расположенный на холмах, где мы находим ту же картину, что и на Правобережье, в Кодрах, то на юге Левобережья мы столкнемся со смешанной формой поселений кучевого плана (Wirthaufendorf), которые Принц считает сходными с сербской «большой деревней» (Grossdorf)<sup>38</sup>, а часть деревни, расположенная в правильном шахматном порядке.

Эти левобережные деревни связаны с Днестром, откуда обычно население берет воду. Здесь сразу же можно определить более древнюю и более новую часть села. Первая находится ближе к Днестру и имеет замкнутую форму. Узкие, кривые улочки часто переходят в тупики; идя по ним, можно легко попасть в чей-либо двор. Новая часть села представляет собой правильную четырехугольную форму с шахматным планом. Имеется несколько широких параллельных улиц, одна из которых является главной — дорогой, соединяющей одну деревню с другой. От нее в правильном порядке отходят переулки, достигающие реки. Тако-

<sup>38</sup> G. Prinz, Указ. соч., стр. 339.

вы, например, деревни Карагаш и Слободзея Молдавская, Слободзейского района.

Характерной особенностью большинства левобережных сел, расположенных по Днестру, является то, что они имеют своих «сестер» на Правобережье: там расположены села с теми же названиями, из которых и шло переселение на левый берег. Таким, например, является с. Маловатое Дубоссарского района, против которого, через Днестр, расположена Правобережная Маловатая, Криулянского района Оргеевского уезда. Многие старики еще помнят, что их отцы и деды жили на правом берегу, а потом перешли на левый, спасаясь от гнета фанариотов. Такова, вероятно, история и Слободзеи Молдавской, которая, по свидетельству стариков, называлась Слободзея а Руфей, в то время как на правом берегу была Слободзея а Несей, сожженная турками. Эти сведения сообщил мне житель Слободзеи Молдавской Думитру Балан, 104 лет.

Население, уходя с Правобережья, селилось в причерноморских степях, которые в то время также подвергались нападениям турок и татар. До сих пор в многочисленных преданиях, песнях и легендах у народа сохранилась память об этих набегах. Замкнутый тип поселений кучевого плана, мне кажется, являлся в тех условиях наилучшим оборонительным средством против этих нашествий. Однако тогда эти поселения на Левобережье были немногочисленны. С отходом в 1812 г. Бессарабии к России, последняя на обоих берегах Днестра получила обширные и богатые, но малозаселенные (за исключением района Кодр) области. О южной Бессарабии (или Буджаке) Сумароков, посетивший эти места в 1799 г., писал: «Вся сия земля... всем, исключая жителей, изобилует»<sup>39</sup>.

Все это в равной степени можно отнести и к югу левобережной Молдавии. Но с переходом Бессарабии к России положение здесь меняется. Прекращаются бесконечные опустошительные набеги, а следовательно, исчезает и надобность в замкнутом типе поселений, весьма неудобном для жителей, занимающихся в основном земледелием. Рядом со старыми замкнутыми деревнями начинают возникать новые, построенные по шахматному плану, которые в конце концов включают в себя старые деревни.

Этот процесс протекал постепенно. После присоединения Бессарабии к России понадобилось довольно много времени, чтобы заселить эту область. Если учесть что Александр I еще в 1818 г. был вынужден издать указ о ее заселении, то появление деревень нового типа, думается, можно отнести ко второй половине, а то и к последней четверти XIX в.

Деревни эти также велики. Слободзея Молдавская со Слободзеей Русской, расположенной совсем рядом, насчитывают 3 000 дворов, Карагаш — 782 двора. Столь большие размеры деревень объясняются здесь иными причинами, чем на Правобережье: тут скорее влияют географические, чем исторические факторы. Дело в том, что в степях левобережной Молдавии весьма неблагоприятно с подземной водой. Она находится на большой глубине и далеко не везде. Колодцев здесь мало, и нередко приходится брать воду из Днестра. Этим скудным количеством подземных вод и можно объяснить такую густоту населения в левобережных деревнях. Уж где добрались до воды, там и создавали деревню, которая притягивала к себе большое количество жителей. Левобережные колодцы — большие, круглые, каменные отличаются своей монументальностью. Воду достают посредством ворота. Над колодцами устраивают деревянные навесы.

В каждом левобережном селе имеется церковь, расположенная обычно в старой части села. Встречаются и придорожные кресты, но

<sup>39</sup> См. Александри, Бессарабия и бессарабский вопрос, М., 1924.

значительно реже, чем на правом берегу, и без изображений Христа.

Сравнительно с правобережными левобережные села значительно выигрывают в своем внешнем виде. Эти села богаче, отличаются более крупными домами с черепичными, а не камышовыми крышами. Зато правобережные деревни, расположенные на холмах и изобилующие зеленью, имеют чрезвычайно живописный вид. Но дома здесь меньше и беднее.

### Ж истории развития молдавского жилища

Попробуем хотя бы очень неполно восстановить в памяти основные типы жилищ, распространенные на территории нынешней Молдавской ССР еще в глубокой древности, и сопоставить их с современными.

Обширное пространство от реки Десны на юге России и вплоть до Балкано-Дунайского бассейна является с неолитических времен территорией, где расцвела культура, получившая название трипольской.

В каком жилище обитали носители трипольской культуры? Этот вопрос долгое время вызывал оживленный спор среди археологов. Хвойко<sup>40</sup>, открывший впервые трипольскую культуру на Украине, а вслед за ним и Штерн<sup>41</sup>, работавший в Бессарабии, считали глинобитные площадки трипольской культуры остатками «домов мертвых». Выступившие против них археологи Спицын, Городцов и другие высказали мнение, что эти площадки являются остатками жилых домов. Последние работы советских археологов блестяще подтвердили точку зрения Спицына.

Кричевский в своих работах указывает, что трипольские жилища на протяжении своей истории прошли путь от полуподземного жилища (жилой ямы) до развитого надземного дома прямоугольной формы<sup>42</sup>. Другой авторитетный исследователь трипольской культуры Т. С. Пассек пишет, что развитые трипольские дома были прямоугольной формы, размерами 14 × 5,5 м, из деревянного каркаса, обмазанного глиной, куда примешивалась солома. Стены сооружались прямо на земле, без фундамента. Жилище имело две части: сени и жилое помещение. У входа — небольшой порог, за которым направо на возвышении — печь, за нею — скамья «лежанка». Печь эта в основании была прямоугольной формы и сооружалась на особом поде. Лежанка составляла с печью одно целое. Пол в жилище был глиняный. Стены такого жилища покрывались росписью<sup>43</sup>. Дома располагались по кругу, и свободная от построек площадь в центре предназначалась для загона скота<sup>44</sup>.

Говоря о дакийских жилищах позднего латена и римского периода, М. А. Тиханова отмечает, что эти поселения располагались на холмах между реками или близ рек и озер. Жилища были двух типов: в степной полосе — полужемлянки, а в более богатых лесом подкарпатских районах — наземные жилища, с обмазанными глиной, сплетенными из тростника стенами, крытые соломой или тростником<sup>45</sup>.

Таким образом, нетрудно установить, что трипольские традиции прошли через века и сохранились в современном молдавском жилище.

<sup>40</sup> Хвойко, Камешный век среднего Приднепровья, Труды XI Археологического съезда в Киеве в 1899 г., М., 1901, стр. 808.

<sup>41</sup> Штерн, Дойсторическая греческая культура на юге России, Труды XIII Археологического съезда, Екатеринослав, т. I, стр. 14, 17, 18 и 19.

<sup>42</sup> Е. Ю. Кричевский, Из истории дунайского понизовья в неолитическую эпоху, Краткие сообщения ИИМК, вып. VIII. М.—Л., 1940; его же, Трипольские площадки, «Советская археология», 1940, № VI.

<sup>43</sup> Т. С. Пассек, Трипольские модели жилища, ВДИ, 1938, № 4 (5); ее же, Новые исследования в области трипольской культуры в УССР, «Советская археология», 1937, № 3.

<sup>44</sup> Т. С. Пассек, Трипольская культура, Киев, 1941.

<sup>45</sup> М. А. Тиханова, Роль западного Причерноморья в сношении культуры Поднепровья и Подднестровья первых веков н. э., Краткие сообщения ИИМК, вып. VIII, 1940.

Эти традиции можно проследить, начиная с трипольских землянок, когда выкапывалась яма и над ней сооружалась легкая постройка из деревянного каркаса, который обмазывался внутри и снаружи глиной. Аналогией в современном жилище является молдавский погреб — «киница». Возникшая из простой ямы для хранения продуктов, она усложнилась затем наземными постройками — домиками. По старой традиции там иногда устраивают небольшие плиты (котуны), на которых летом готовят пищу (усадыба Гацкан, с. Маловатое, Дубоссарского района). Такие погреба-кухни или погреба, соединенные с кухней под одной крышей, как в усадьбе Кожухарь (с. Карагаш, Слободзейского района), — явление в Молдавии довольно частое. Да и в самом жилом доме наших дней можно проследить пережитки древних традиций, особенно в домах «дин нуэле» (из плетня, обмазанного глиной); чисто глинобитный дом без деревянного каркаса является логическим завершением этой традиции.

Что же касается внутреннего устройства дома, то и здесь мы встречаемся с интересными аналогиями: 1) деление дома на сени и жилую часть, что встречается в современных двухкамерных молдавских домах; 2) устройство печей на «поде» и вместе с лежанкой.

Замкнутый тип поселений кучевого плана, преобладающий в старой части деревень Левобережья, является не чем иным, как круглым планом трипольских поселений, связанных там главным образом со скотоводством, а здесь — приспособленным для оборонных целей.

Можно с известной долей вероятности предположить, что распространением трипольской культуры на территории от Украины до Балкано-Дунайского бассейна включительно и объясняется большая близость в жилищах молдаван и славян. В самом деле, территория Балкано-Дунайского бассейна и соседней с ним Украины была одной из основных областей, где шло формирование народов, получивших впоследствии название славян, с их делением на 3 ветви, и восточно-романских народов. Те же иллиро-фракийские племена, которые влились как основной компонент в состав восточных романцев, вошли частично и в состав формировавшихся в то время славян. Возможно, что этот иллиро-фракийский слой и был продолжателем трипольских традиций как у нас на Украине, так и на территории Балкано-Дунайского бассейна.

Это органическое слияние различных компонентов в уже известные нам народы современности продолжалось, повидимому, и в исторические времена. Из «Повести временных лет» мы знаем, что юг современной Бессарабии населяли славянские племена уличей и тиверцев. Они бесследно исчезли как славянские племена и подверглись, по всей вероятности, романизации, войдя, повидимому, в качестве одного из компонентов в состав молдавского народа. Этим-то смещением, этой культурно-исторической общностью, продолжающейся с перерывами вплоть до наших дней, и объясняется то большое сходство между славянами, особенно их восточными представителями — украинцами, и молдаванами в рассматриваемом нами элементе материальной культуры — жилище.

Глину, прутья и камень для постройки дома употребляют и многие народы, не имеющие с молдаванами ничего общего. Однако на этом сходство между ними и заканчивается. В отношении планировки дома, его внутреннего убранства и назначения отдельных его частей между этими народами и молдаванами нет ничего общего. Напротив, много общего здесь имеется между молдаванами и украинцами. Следовательно, если использование одинакового строительного материала можно считать зональным явлением, то сходство во всех других областях можно объяснить лишь культурно-исторической общностью этих народов.

Относительно общности восточнороманского и славянского жилья говорит и Вовк: «На западных склонах Карпат, в Угорской Руси, на зеленой Буковине, в Бессарабии, — эти беленькие украинские хатки спо-

радикально сливаются с целиком подобными хатами румын, а еще далее и сербов, а дальше на север — словаков и чехов; еще дальше на север они не очень резко, хотя и очень заметно, отличаются от польских «халуп»<sup>46</sup>.

В заключение бегло затрону еще один вопрос.

М. В. Сергиевский пришел к выводу, что начало молдавской колонизации левобережного Приднестровья следует отнести к концу XVII в., а появление основной массы селений — к XVIII в.<sup>47</sup> Я попытаюсь предположительно установить, откуда и где появились первые колонисты.

Жилища Левобережья неоднородны; там встречаются два подтипа: 1) кэмара и кэмэруца + тиндэ + касэ чей маре и 2) кэмара + тиндэ + касэ чей маре. Обратившись к материалам Правобережья, мы увидим, что первый подтип является там господствующим; следовательно, можно предположить, что первые колонисты, переходя с правого берега Днестра на левый, принесли с собой и свои строительные традиции.

Этот подтип на Левобережье распространен в Дубоссарском районе, расположенном в центре бывшей Молдавской АССР. Перейдя Днестр в этом районе и очутившись на Правобережье, мы как раз и попадаем в область Кодр, куда в свое время, как мы уже указывали, спасалось население с юга Бессарабии от опустошительных татарских и турецких набегов. Это обстоятельство не могло не создать в области Кодр значительного перенаселения, тем более, что хлеба там не хватало, так как эта область специализировалась издавна на разведении винограда и пашнями не богата. Такие экономические условия и вызвали, повидимому, у населения области Кодр стремление искать себе счастья в другом месте. Легче всего для этого было перейти Днестр и попытаться устроиться на новых, тогда еще мало заселенных местах. Вот эти-то исторические факты в сочетании с типом построек и привели меня к мысли, что колонизация на Левобережье впервые, предположительно, началась в среднем течении Днестра из области Кодр и в массе своей охватила собой территорию современного Дубоссарского района Левобережья. Он, по всей вероятности, явился центром молдавской колонизации, откуда уже пошло массовое распространение молдаван на север и юг, где последние, смешавшись с украинцами, приняли трехкамерный тип их жилища: кэмара + тиндэ + касэ чей маре.

\* \* \*

Мы приходим к следующим выводам:

1. У коренного населения Молдавской ССР мы имеем дело с трехкамерным домом, широко распространенным во всем славянском мире и возникшим из полуподземной однокамерной колибы, которая затем делится на две камеры. С выходом молдавского жилища из-под земли вначале продолжает господствовать двухкамерный дом: тиндэ + кэмара, а потом путем пристройки к тиндэ еще одной камеры возникает трехкамерный дом: тиндэ + кэмара + касэ чей маре.

2. Этот трехкамерный дом в своем чистом виде широко распространен в степных районах южного Левобережья, в условиях большой близости молдавского населения с украинцами и, повидимому, от них и заимствован. В центральных холмистых районах Левобережья (Дубоссарский район) и по всей Бессарабии господствует вариант трехкамерного плана: кэмара (и кэмэруца) + тиндэ + касэ чей маре, явившийся следствием разделения кэмары на две части печами, возникшими, возможно, на месте старого очага.

<sup>46</sup> Х. Вовк. Студии о украинской этнографии та антропологии, Прага, стр. 91 (перевод мой.— М. С.).

<sup>47</sup> М. В. Сергиевский, Молдавские этюды, 1936, стр. 48.



3. В строительной технике, в материале, употребляемом для постройки жилища, и во внутреннем убранстве дома молдаване имеют очень много общего как с южными, так и с восточными славянами, особенно с украинцами.

4. Эволюция хозяйственных построек идет от разбросанного и полу-разбросанного типа, господствующего в Бессарабии, к типу собранному, когда хозяйственные постройки подводятся под одну крышу с домом. Этот собранный тип господствует на Левобережье и объясняется здесь тем, что с подведением хозяйственных построек под одну крышу с домом в степных районах Молдавии создаются условия для более экономного использования дорого стоящего здесь строевого леса.

5. В планировке поселений встречается смешанная форма славянского уличного типа + план, характерный для края плоскогорий и близкий к славянскому рядовому; эта форма господствует в холмистых районах Правобережья и в Дубоссарском районе Левобережья. Другую форму, господствующую на юге Левобережья, представляют собой поселения, сочетающие замкнутый кучевой план, напоминающий сербскую «большую деревню», с правильным шахматным планом.

6. Это большое сходство в жилищах у восточных романцев, какими являются молдаване, и у славян (особенно украинцев) объясняется культурно-исторической общностью народов Балкано-Дунайского бассейна, уходящей своими корнями в традиции трипольской культуры, широко распространенной на территории от р. Десны до Балкано-Дунайского бассейна. Эта общность сохранилась с перерывами вплоть до наших дней.

7. Исторические и этнографические данные позволяют отнести начало колонизации молдаванами левого берега Днестра к концу XVII в. Колонизация эта шла, повидимому, из области бессарабских Кодр и захватила вначале центральные районы Левобережья.

В рассмотренном нами вопросе многое еще неясно. Необходимо дальнейшее углубленное изучение культуры молдавского народа с проведением более длительных экспедиций как в Молдавию, так и в страны Балкано-Дунайского бассейна.