

Г. Я. МОВЧАН

ИЗ АРХИТЕКТУРНОГО НАСЛЕДИЯ АВАРСКОГО НАРОДА

(Два памятника архитектуры)

Народы горной территории Кавказа довели искусство архитектуры жилища до большого совершенства. Этим в значительной степени объясняется интерес, проявленный архитекторами-исследователями за последние годы к изучению народного жилища Кавказа¹.



Рис. 1. Общий вид селения Тидиб

Жилища с деревянно-купольными перекрытиями Закавказья (карадам, эрдояни сахли, дарбази), в особенности грузинский дарбази, представляют собою памятники архитектуры выдающегося качества по своеобразию и конструктивной изобретательности. Превосходными в художественном смысле надо признать жилища Верхней Сванетии, а также некоторых районов Армении, Северной Осетии и другие.

В ряду этих памятников архитектуры едва ли не исключительное место должно занять жилище горной Аварии.

¹ Упомяну некоторые из новейших исследований: работу П. Д. Барановского о древней архитектуре Азербайджана, исследование группы бакинских архитекторов о народной архитектуре Азербайджана, работу Н. Б. Бакланова об архитектуре Дагестана, а также ныне продолжающиеся капитальные исследования грузинского дарбази архитектором Д. С. Сумбадзе в Институте теории и истории Академии архитектуры; исследование древнего жилища Северной Осетии архитектором И. А. Мамневым в Московском архитектурном институте; большой материал, собранный Э. Б. Бернштейном по архитектуре Кабардинской АССР (музей Академии архитектуры).

Публикуемые здесь впервые два замечательных по своему великолепию и своеобразию памятника выбраны из обширного материала, накопленного по архитектуре жилища комплексным экспедиционным обследованием территории горной Аварии и северо-западной части горного Дагестана, произведенным в 1945—1946 гг. Академией архитектуры СССР совместно с Институтом этнографии Академии Наук, под руководством Е. М. Шиллинга. Материалы экспедиции в целом свидетельствуют о высоких достижениях и исключительной одаренности аварского народа в искусстве архитектуры.

1. Дом Хадү Гитин^б в селении Тидиб, Кахибского района Дагестанской АССР

Одним из самых сильных и энергичных обществ Вольной Аварии было общество Гидатль. Вероятно, немаловажную роль в его процвета-

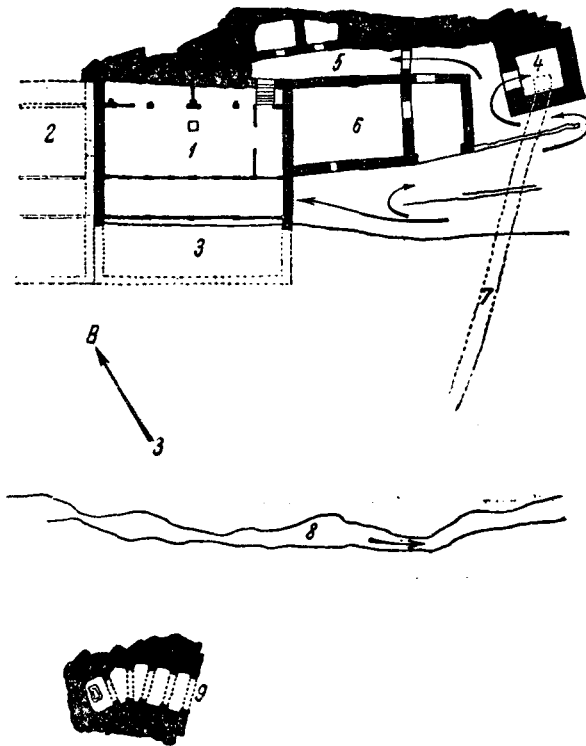


Рис. 2. Схематический план комплекса

1—нижняя жилая камера дома Гитин; 2—дом Хаджиал, примыкавший ранее к дому Гитин и соединявшийся с ним; 3—предлагаемые конюшни дома Гитин в первом этаже; 4—башня; 5—подземный проход в нижнюю жилую камеру Гитин; 6—соседний дом; 7—подземный ход на башню к источнику; 8—ручей; 9—источник

нии сыграла дислокация населения в относительно просторной и плодородной долине. Процветание аулов Гидатля растет и сейчас, но даже сквозь кипучую современность пережиточно сохранились многие явления, указывающие на существование и в прошлом большой местной культуры. Во всяком случае, архитектура жилища достигла здесь форм, исключительно развитых по сравнению с соседними территориями. В свою очередь, развитые формы оказались наиболее живучими и обеспечили памятникам сохранность. Во время экспедиционной работы в аулах Гидатля, осенью 1946 г., автору удалось зафиксировать целую коллекцию памятников, восходящих к эпохе господства родовой организации и позволяющих говорить об особом стиле, о местной архитектур-

ной школе. Одним из памятников этого стиля, является дом Хадү Гити² нб в гидатлинском селении Тидиб².

Памятник состоит из комплекса сооружений — жилого дома, родового башни, находящейся на расстоянии около 17 м от дома, и подземного источника, на расстоянии около 300 м от дома и башни. Все три сооружения связаны между собою подземными ходами сообщения. Самый дом является большим трехэтажным сооружением (высота его по фасаду 16,70 м, длина 14,25 м, глубина корпуса около 10 м), стоящим на крутом откосе скалы. Задней стороной дом примыкает к вертикально выработанной поверхности скалы. Лишь половина высоты верхнего этажа доложена кладкой выше уровня земли позади дома. Сооружение пред-



Рис. 3. Общий вид ансамбля. Слева, наверху — дом Гигино. Справа от него — башня Гигино

ставляет собою деревянную конструкцию с тремя продольными рядами опор. По рядам опор идут продольные прогоны, поддерживающие поперечные балки двух междуэтажных перекрытий и плоской крыши. Первый опорный ряд состоит из столбов, расположенных в 2 этажа на расстоянии 70—120 см от скалы, служащей задней стеной. Второй ряд — на расстоянии 5,20 м от первого. Пролет между ними образует в обоих верхних этажах две одинаковые обширные жилые камеры. Площадь каждой камеры около 70 м². Второй опорный ряд представляет собою деревянную стену, ограждающую снаружи жилые помещения в обоих этажах, рубленную из горизонтальных массивных досок. В трех местах стена перерублена поперечными стенками-коротышами, а в промежутках между ними и по концам стены — схвачена парными стойками в обжим. Стойки входят в гнезда нижней обвязки и верхнего прогона. Третий опорный ряд состоит из пяти столбов. Пролет между вторым и третьим опорными рядами образует в обоих этажах открытую галлерею, выходящую на фасад, перед жилыми помещениями. Ширина галлерей 4,10 м. Нижняя галлерея на высоту выше половины забрана дощатой же каркасной стенкой из досок стоймя и горизонтального заполнения между ними. Боковые стены дома выложены из местного камня на земляном растворе аккуратной кладкой из прямоугольных

² Тидиб — второй по величине гидатлинский аул. «Столицей» вольного общества Гидатль считалась Урада.

квадров разного размера и имеют необычно большую толщину (42 см в верхнем, 75 см во втором и 95 см — в нижнем этажах). Благодаря установке деревянных столбов по концам каждого опорного ряда, каменные боковые стены не несут никакой нагрузки, изолированно выполняя только функцию ограждения.

В нижнем этаже под галереями находится проезд с широкими проемами в обоих торцах, а под жилыми помещениями — две камеры, со входами из проезда, служившие конюшнями. Первый этаж сделан в камне, так же как и передняя подпорная стена, поддерживающая снизу фасадную часть дома.

В верхней жилой камере задний ряд опор представляет собой три огромных столба-пилястра из досок. Одна доска образует ствол столба

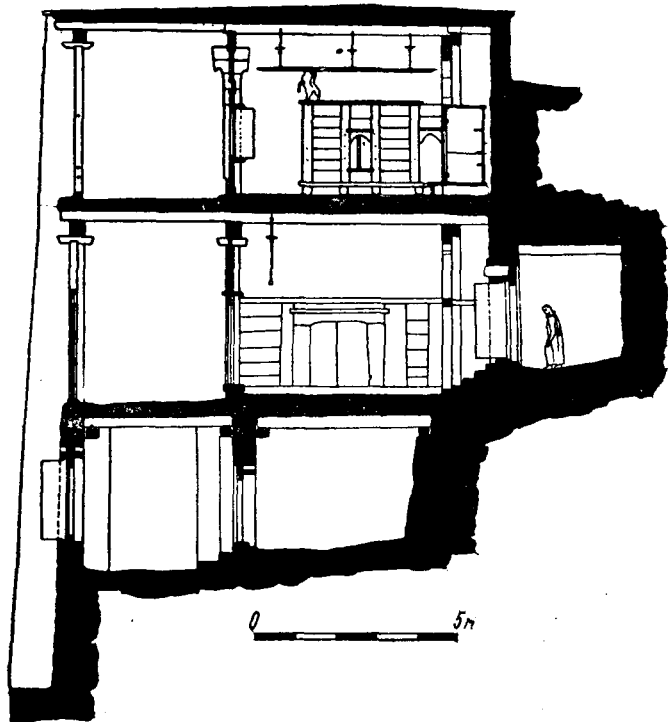


Рис. 4. Дом Гитинó. Поперечный разрез в современном состоянии. Верхняя жилая камера разрезана посередине, нижняя — по входу. В нижнем помещении показана поперечная ширма-перегородка более позднего происхождения

с сильным утонением, вторая — подбалку-капитель с двумя гигантскими полукружиями. Столбы украшены замечательной резьбой из тонких концентрических колец, располагающихся по сторонам, по центрам полукружий капители. Наружные кольца двух дисков соединены друг с другом гирляндобразно, обходя снизу средний — третий — диск посередине ствола столба. Каждое кольцо заглублено в тело доски и внутри украшено волнообразно выющимся усиком с поочередно ответвляющимися вправо и влево спиральными завиточками. Все усики завалены полукругло, что является, конечно, весьма трудоемкой работой.

В двух междустолпных поставлены на лежнях в одну плоскость со столбами два шкафа-амбара (ц'агура), совершенно одинаковых по виду и устройству. Перед ц'агурами и столбами, закрывая шель под ц'агурами, располагается лавка с арочками в стенке для прохода кошки под ц'агур и за ц'агур. Средний столб несколько больше боковых. Левый

столб с наружной стороны не имеет утонения и обрезан вертикально. К нему примыкает третий ц'агур, подобный двум другим, поставленный поперек, вдоль торцовой стены. Выход из камеры через правый пролет, далее, через массивную дверь, через крытый проход, наклонно вверх на улочку за домом.

В нижней жилой камере расположение столбов не совпадает с верхними и образует другую композицию. Посередине стоит еще более огромный столб, и два почти таких же столба с полукапителями — по углам, а в пролетах между ними поставлено по одному тоненькому столбу с миниатюрной капителью. Убранство нижних столбов аналогич-

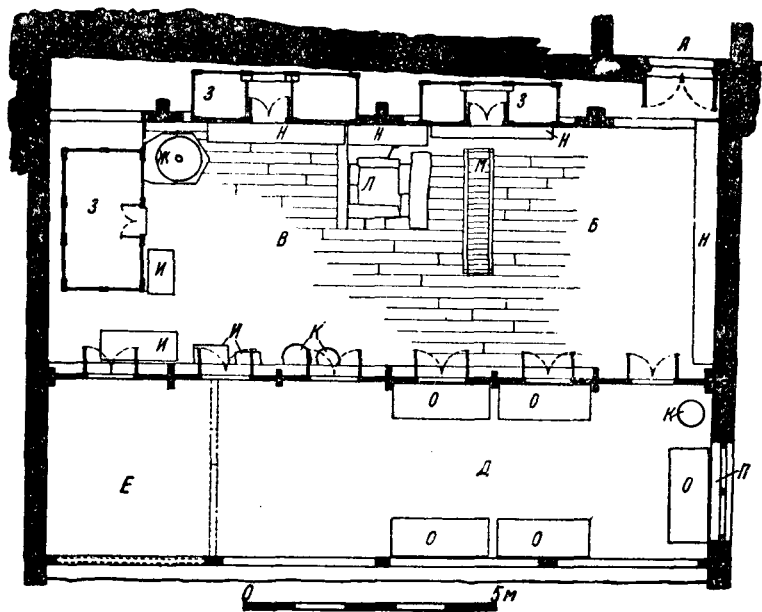


Рис. 5. План верхнего этажа дома Гитинó (в современном состоянии): А — вход, Б — мужчины и гости, В — женщины, Г место детей за трапезой, Д — галерея, Е — камера позднейшего происхождения, Ж — фундамент под мельничным поставом, З — закрома (цагуры), И — сундуки, К — долбленные бочки, Л — очаг, М — диван, Н — лавка, О — современные кровати, П — проем позднейшего происхождения

но верхним. В нижней камере ц'агуров не сохранилось. Имеются лишь следы их примыкания к столбам во всех пролетах. Вход, как и наверху, — в правом пролете. Поперечная дощатая ширма высотой 215 см отделяет в этой камере входные сени от собственно камеры.

Перекрытия камер состоят из мощных прямоугольных балок, уложенных не на ребро, а плашмя (соотношение высоты к ширине — 28 : 42 см). Между балками, вместо обычного наката из жердей, — настил из широких чисто обрезных досок. Перекрытия по доскам устроены обычным способом: сучья, солома и слой трамбованной земли.

Пол верхней камеры — деревянный, из широких досок, настланных вдоль помещения. Все доски соединены попарно шпонками в форме ласточкиного хвоста, врезанными снизу, впотай. Стыкуются доски вразбежку, и таким образом весь пол составляет один щит. Пол в нижней камере вымощен каменными плитами.

Открытый очаг в обоих этажах представляет собою квадратное поле 80 × 80 см, слегка углубленное ниже пола и обложенное ребровыми камнями. От главного столба к противоположной стене проходят две

толстые круглые жерди, крепящиеся в гнезда столба и стены. По ним над очагом укладывалась поперек третья, с провисанием посередине, чтобы предотвратить ее качение по первым двум жердям. К поперечной жерди подвешивалась очажная цепь. Специальных отверстий для дыма нет. Дым выходит в окна.

В деревянной стене, отделяющей камеру от галлерей, в каждой панели между столбами расположены окна. Они закрываются изнутри массивными двустворными ставнями, вращающимися в подпятниках. Особенно интересны окна в верхнем этаже, придающие фасаду боль-

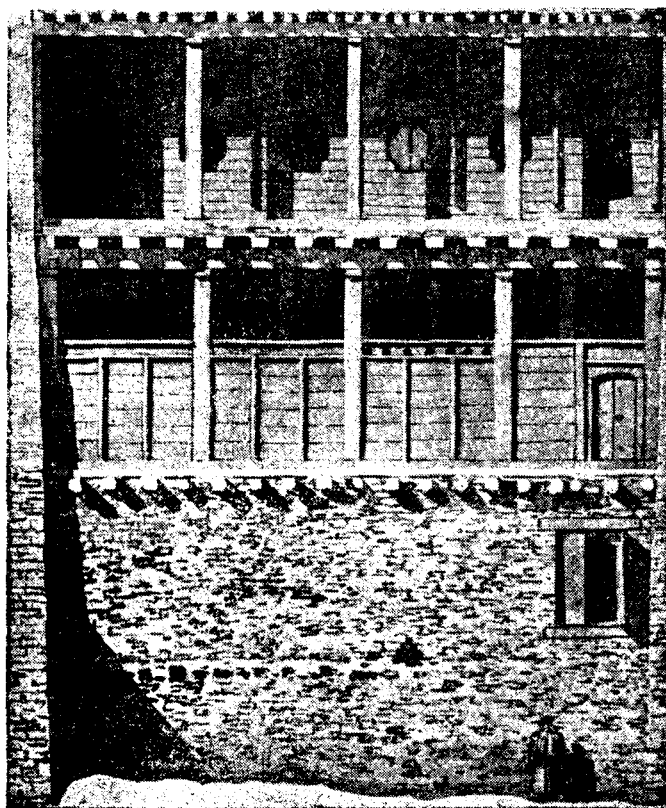


Рис. 6. Фасад дома Гитинó (Показан в современном состоянии за исключением двух комор, пристроенных недавно в левой стороне каждой из галлерей; коморы на чертеже не показаны).

шое своеобразие. Их странная форма не может быть понята без связи с цепью аналогичных форм в архитектуре горной Аварии; она возникла, очевидно, как пережиточное употребление профилей рубленых стен при рубке угла с остатком. Над этими окнами помещены другие, маленькие, обрамленные резьбой, с узорной дырочкой в ставне. Верхние окна — зимние. Нижние — летние.

Все деревянные конструкции дома выполнены из сосны и ели. Техническое качество работ — безукоризненное: разбивка правильная, углы прямые, плоскости ровные, поверхности гладкие. Все элементы выработаны топором и соединяются друг с другом без помощи других материалов (металла, клея и т. п.). Фасадная поверхность столбов выделена особой фактурой: видны мелкие следы ударов топора, располагающиеся в елку. Внутри помещения все деревянные части окрашены черной краской и, кроме того, закопчены и осмолились. Они черны и слегка

сверкают, как антрацит. Сохранность деревянных элементов — идеальная, благодаря антисептическому, консервирующему действию дыма от очага.

Родовая башня сооружена по обычному в Дагестане типу — квадратная в плане, размером снаружи около 5,50 м в стороне, почти без сужения кверху. Междуэтажные перекрытия башни — обычные, деревянные. Каменная кладка состоит из крупных прямоугольных блоков весьма аккуратной работы, особенно по углам. В верхней части кладки с фасадной стороны находится громадный камень, размером от угла до середины башни приблизительно 270×40 см, однохарактерный по

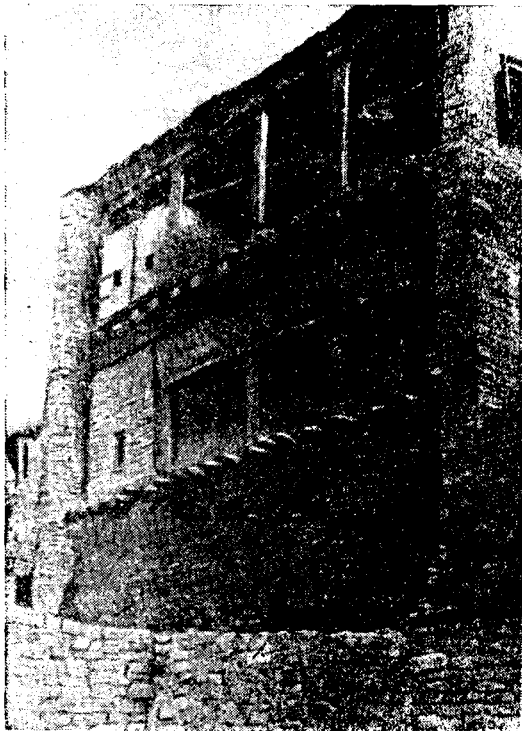


Рис. 7. Вид дома Гитинб

обработке с остальной кладкой, с рисунком, состоящим из изображения всадника и геометрических фигур. Рисунок выполнен частично гравированием контура, частично углубленным рельефом. От других многочисленных петроглифов Аварии он отличается правильностью расположения рисунков и их орнаментально-декоративным характером. Ниже находятся в ряд еще несколько камней с лабиринтами, спиральями и другими геометрическими рисунками.

Вход в башню располагается в первом этаже со стороны прохода, соединяющего башню с домом. Этот проход, частью крытый, частью подземный, подводит сзади к нижней жилой камере дома. Другой подземный ход ведет изнутри башни к источнику, располагающемуся внизу, по другую сторону ложа пересохшего ручья.

Родовой подземный источник представляет собою наклонную штольню, перекрытую полуциркульными арками, между которыми уложены примитивные ложные своды, образованные постепенным напуском неправильных горизонтальных каменных плит при пересечении углов. Таким же способом перекрыта и последняя камера, где находится глубокий резервуар с ключевой водой.

Дом, башня и источник, связанные подземными ходами сообщения, составляют общую военно-оборонительную систему. К оборонительным мероприятиям, вероятно, можно отнести и любопытное, нигде в других местах не встреченное, устройство мельницы в самом жилом доме. Мельничный постав с вертикальной осью находился в углу, на полу верхней камеры, а конный привод — в нижней.

Весь комплекс имеет много признаков переделок и разрушений. Многозначительны увечья, нанесенные прекрасным столбам верхней камеры. По рассказу, дом в прошлые времена был после осады взят приступом зрагами. Полукружия капителей, свисающих по обе стороны столбов, были отсечены, чтобы обесилить столбы и нанести бесчестье им и тем самым самому роду: священные столбы являлись олицетворе-



Рис. 8. Камень с гравированным рисунком в кладке башни Гитино

нием силы и счастья рода. Ц'агуры в верхней камере и ширмы в нижнем помещении по стилю и качеству работы значительно ниже великолепных столбов, а также всего остального, почему их приходится считать позднейшими заменами. Перекрытие верхнего этажа и галлерей в нескольких местах заменено. Вместо идеально отесанных брусьев уложены необработанные круглые бревна с накатом из жердей по ним. Несут следы переделок и добавлений и деревянная стена и передние стойки галлерей. В обеих галлерейях в концах пристроены каморы со стенами, обмазанными глиной. Нижняя галлерейя поверх описанной уже перегородки заплетена хворостом, благодаря чему в нижнем жилом помещении стало совсем темно. В первом этаже, перед проездом, по словам, были расположены конюшни, со входом из проезда. В последнем левый проем, если смотреть с фасада, заложен. Оставлена лишь небольшая дверь.

В настоящее время в верхнем этаже дома живет потомок Гитино — колхозник Хаду с семьей. Нижний занят воспитательницей колхозного детского сада гр. Хирай, но фактически необитаем. Первый этаж пустует.

Верх башни разрушен. Сохранилось три этажа из шести ранее бывших, по рассказам. Первый этаж пуст. Второй и третий этажи заняты под жилье. Прориты широкие окна. Тоннель к источнику завален, и исследовать его не удалось, хотя свидетели утверждают, что и сейчас можно пролезть по нему на 150 м.

Имеется, однако, счастливая возможность восстановить многое важное из переделанного и разрушенного. Материалы обследования, произведенного в Тидибе в 1925 г. экспедицией А. С. Башкирова и Н. Б. Бакланова, а также рисунки акад. Е. Е. Лансере, имеющиеся в распоряжении автора, дают новые интересные сведения об описываемом памятнике.

По свидетельству проф. Н. Б. Бакланова, дом Гитино был последним в ряду, состоящем из нескольких, совершенно одинаковых домов, расположенных вплотную друг к другу, так что из дома Хаду был даже непосредственный вход в жилую камеру соседнего дома. Нижний проезд дома Хаду, продолжаясь под другими домами, составлял общую коммуникацию. В 1925 г. эта группа домов еще существовала. Действительно, записи о существовании домов, подобных описываемому, были

произведены на месте во время работы экспедиции, в 1946 г. Там можно видеть даже остатки фундаментов несохранившихся домов. Сооружение всей группы домов приписывается одному местному тидибскому мастеру. Возможно, что и непонятный сейчас интервал между домом Хаду и башней, занятый в настоящее время тоже довольно старым, но меньшим по размеру домом с лоджией сбоку, был в свое время заполнен еще одним домом, подобным дому Хаду, а башня и источник обслуживали всю группу родственных семей, заселявших весь комплекс

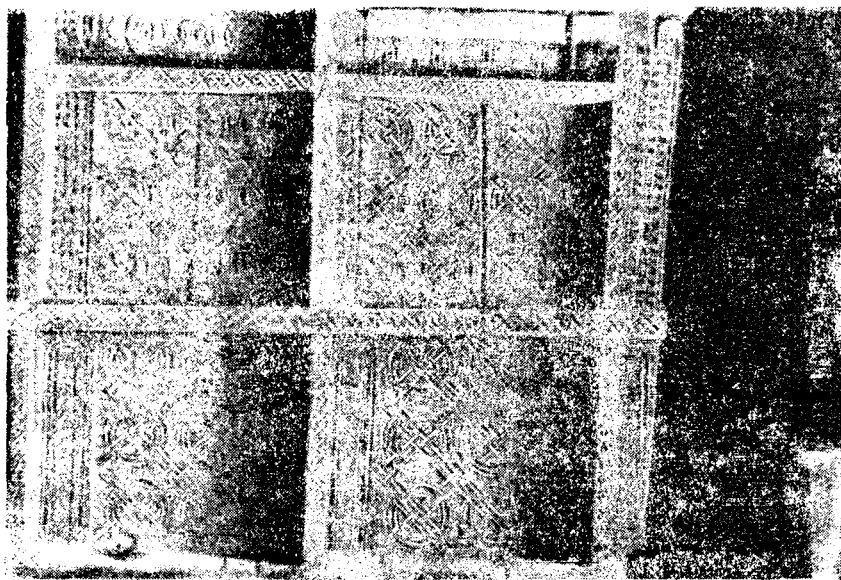
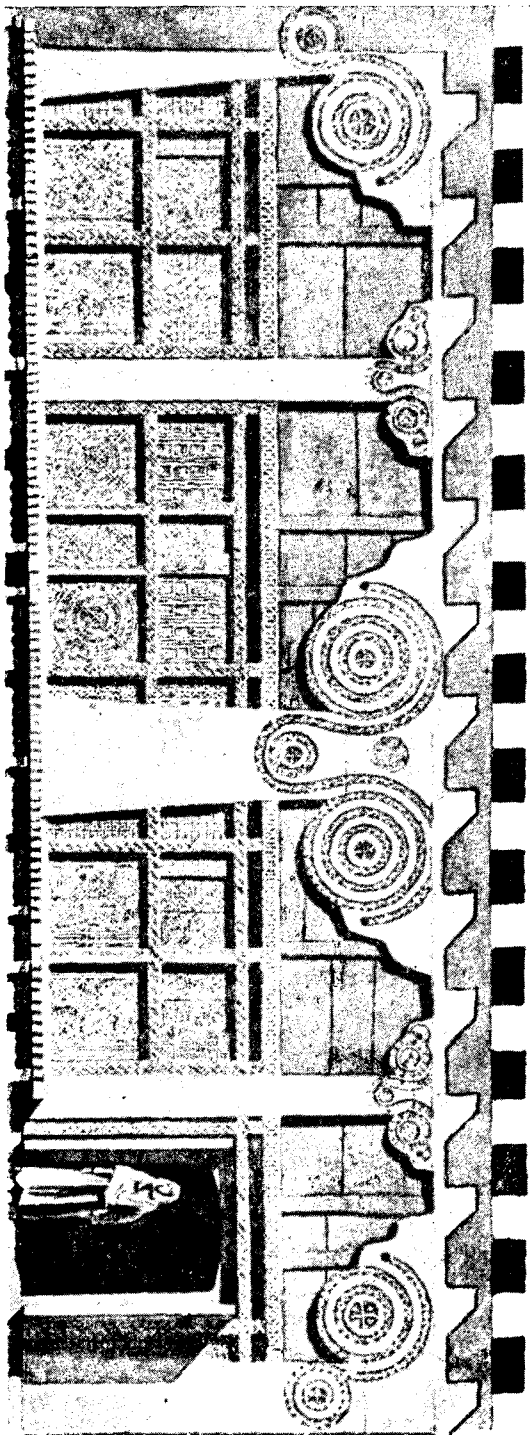
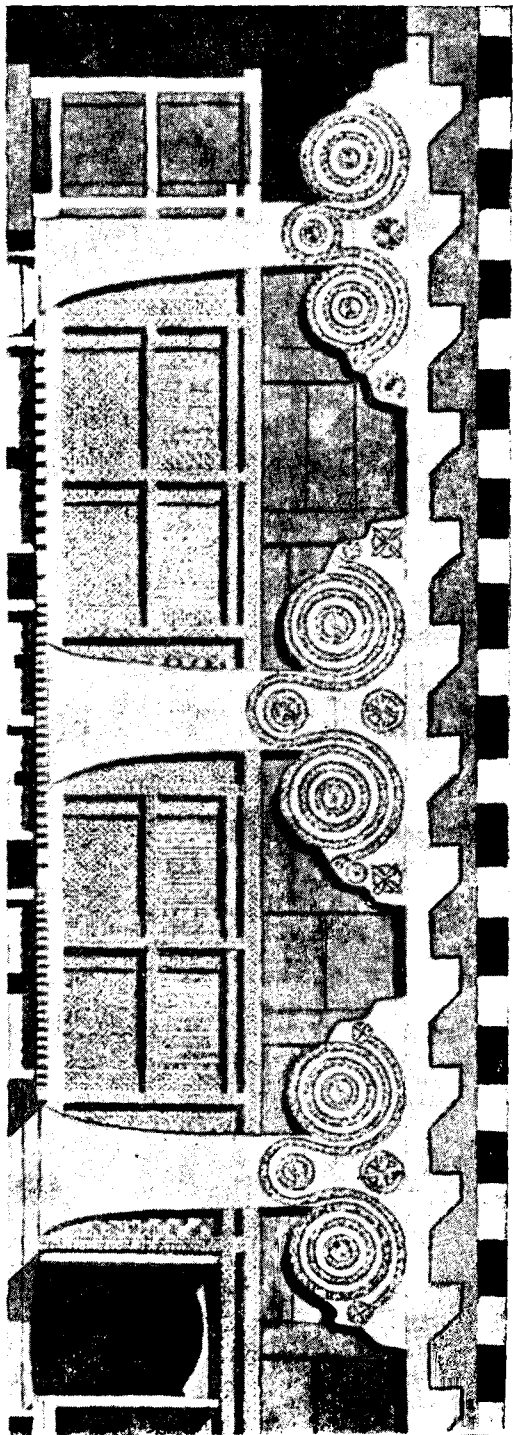


Рис. 9. Фрагмент резьбы старого ц'агура

и составлявших род (тлибил). Интервал этот в точности равен длине дома Гитино. Тогда стало бы понятным положение башни, запирающей подступ к проезду, соединяющему всю группу домов.

Две сохранившиеся у руководителя экспедиции 1946 г. Е. М. Шиллинга фотографии 1925 г., а также отличный и подробный архитектурный чертеж Е. Е. Лансере того же года, хранящийся в фондах Дагестанского музея в г. Махач-Кала (инв. № 5291, 40 и 41), фиксируют интерьеры домов из группы соседних с домом Гитино, ныне не сохранившихся. Здесь мы видим систему тех же столбов, абсолютных двойников столбов дома Гитино, с той же разницей в их расположении, как у Гитино, в нижней и верхней камерах. Но между столбами встроены ц'агуры совсем другого рода, чем стоящие в верхнем этаже сейчас. Подобный же ц'агур, вынутый из своей обстановки, был мною обнаружен и обмерен в Тидибе в 1946 г. в одном из новых домов. Все эти ц'агуры (т. е. ц'агуры двух фотографий, рисунков Лансере и обмеренный мною ц'агур) обнаруживают крайнюю неизменность устройства и декоративной обработки, что позволяет, в сочетании с подобной же неизменностью формы и системы расположения столбов, восстановить ц'агуры в доме Гитино с полной достоверностью.

Такой ц'агур представляет собою глубокий (до 95 см) шкаф, высотой около 2,15 м, разделенный по высоте пополам сплошной полкой. Основу его составляет каркас из массивных вертикальных досок, в шпунты которых входят гребни более тонких досок заполнения. Двустворчатые дверцы, вращающиеся в подпятниках, расположены или в обоих отделениях ц'агура, внизу и наверху, или только наверху. В последнем случае нижнее отделение служит закромом, и зерно или муку



из него достают через подъемный люк в полке верхнего отделения. В верхнем отделении — полки и жерди для хранения и подвешивания продуктов: курдюков, масла, вяленого мяса и пр. С фасада ц'агуры покрыты сплошным ковром замечательной орнаментальной геометрической резьбы. Сочетание кругов и их элементов с прямыми линиями дает узоры большого разнообразия (34 различных узора на столбах и ц'агурах). Орнамент выполнен путем треугольных в сечении углублений между контурами — способом, общераспространенным у кавказских горцев. Ц'агуры были встроены вплотную между столбами. Просветы между столбами выше ц'агуров были забраны досками без резьбы вгладь. Таков в общих чертах дом Хаду Гитинб.

Позволю себе высказать некоторые соображения, возникающие при рассмотрении памятника. Если они и окажутся неверными, они помогут, быть может, более осведомленным найти верные ответы на затронутые вопросы.

Начну с того, что архитектура памятника не отражает скотоводческого профиля хозяйства. Специальных помещений для скота или присутствия скота в общей камере явно нет, как нет вообще никаких признаков или деталей, которые могли бы быть истолкованы, как непреложное свидетельство его существования. Если с этим памятником мы сопоставим жилища других кавказских горцев, где скотоводство действительно нашло свое выражение и даже было одним из факторов, определивших структуру жилища, как, например, мачуб сванского жилища или г'ом и внутреннюю оду жилища Высокой Армении, дальнейших пояснений не потребуется. Мне кажется, что объяснять это явление общинным владением скотом и, в связи с этим, размещением его в особых кварталах хлевов вне аула едва ли возможно, во всяком случае пока это недостаточно обосновано. Такое разделение жилых кварталов и кварталов хлевов относится, вероятно, к более позднему времени и вряд ли могло существовать в эпоху создания нашего памятника. Сооружение имеет признаки большого архаизма. Думаю, что оно не только не предполагает широкого развития скотоводства, но скорее даже опровергает его.

Обращу внимание на роль дерева в архитектуре памятника. Его описание показывает, что дерево является основным конструктивным материалом. Камень играет совершенно второстепенную роль и производит впечатление материала, не освоенного ни конструктивно, ни художественно. Гигантские размеры деревянных элементов говорят о наличии огромных, нетронутых, дремучих лесов. Это заключение мы должны сделать по отношению ко всей территории западного горного Дагестана, так как архитектура свидетельствует об этом везде. Если принять во внимание примитивные условия транспорта строительных материалов в труднейших горных условиях, мы должны будем признать, что такие леса в интересующее нас время постройки памятника непосредственно окружали селения. Это предположение полностью подтверждается во множестве записанными легендами о строительстве в древности аулов в дремучих лесах. Ныне интересующая нас территория Дагестана представляет собою, по определению специалистов, зону полупустыни с ксерофитным растительным покровом и весьма слабым облесением. В сохранившихся остатках леса ель исчезла совсем, а сосна представляет собою карликовую разновидность, иначе говоря, продукт глубокого, коренного перерождения сосны-гиганта эпохи постройки дома. Вероятно, ботаники в состоянии ответить, сколько времени потребовалось, чтобы произошло такое перерождение растительности, и это помогло бы нащупать, так сказать, нижний лимит возможной даты постройки памятников, подобных нашему. Широкое развитие

скотоводства, когда оно становится ведущей отраслью хозяйства, необходимо предполагает наличие поблизости пастбищ и, стало быть, в качестве предпосылки требует истребления лесов. В числе других причин, превративших край с пышной когда-то растительностью в полупустыню «горючих утесов» (хищническое использование лесов для отопления жилищ и строительных целей, уничтожение лесов с военно-стратегическими целями), на первом месте должно быть поставлено скотоводство. Развитие скотоводства, видимо, застало жилище уже в той стадии, которая засвидетельствована нашим памятником, и, при крайней устойчивости форм, характерной для этой архитектуры, должно было искать путей приспособления к сложившимся архитектурным формам. Приспособление это оказалось тем легче, что само скотоводство, по мере своего развития, должно было довольно быстро приобретать отгонную форму, в силу того, что луговой растительный покров оказался в условиях обезлесения невосстанавливающимся вовсе или, в лучшем

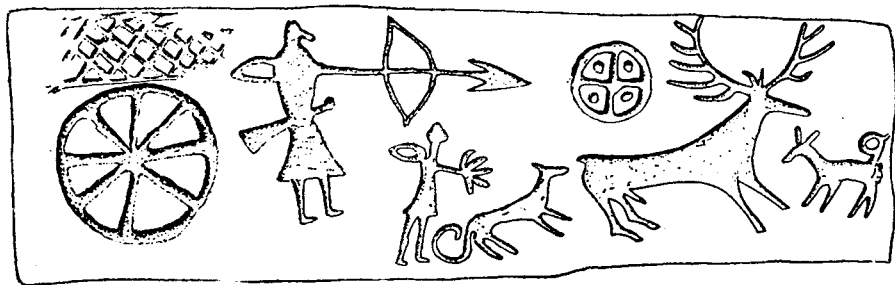


Рис. 11. Петроглиф в кладке разрушенного дома рядом с домом Гитино

случае, быстро ксерофитизирующимся. Как одну из форм такого приспособления, возможную, вероятно, именно при отгонном скотоводстве, когда скот вообще большую часть года находится вдали от аула, мне кажется, и следует рассматривать действительно существующие до сего дня в ряде территорий кварталы хлевов. Что дело шло здесь о приспособлении к новым хозяйственным нуждам сложившихся архитектурных форм, доказывает еще и то, что приемы устройства помещений для скота по всей территории нагорного Дагестана оказываются крайне подвижными и изменчивыми, даже в пределах одной территории или селения; это показывает, что мы имеем дело с явлением вторичным. Напротив, существование земледелия подтверждается в рассматриваемом памятнике наличием ц'агуров (амбаров-закромов), встроенных по бокам среднего священного столба.

Для характеристики хозяйственного уклада, о котором говорит архитектура обследованных древних жилищ и рассматриваемого памятника, в частности, решающее значение, полагаю, имеют петроглифы, гравированные на отдельных камнях кладки этих жилищ. Конечно, в большинстве случаев нельзя утверждать, что создание петроглифов относится к той же эпохе, что и постройка дома, на котором они находятся. Наоборот, можно с уверенностью сказать, что это эпохи разные. Но в некоторых случаях и именно там, где мы наблюдаем действительно древние жилища, не возникает как будто сомнений в том, что мы имеем дело с явлениями связанными. Об этом говорят и расположение камней в кладке стены, и одинаковый способ их обработки с остальной кладкой. Петроглифы были обнаружены и зарисованы в весьма большом количестве на большей части обследованной территории и, в частности, в Тидибе. Многие из них ясно говорят о своей принадлежности к охотничьей магии. Если мы к этому прибавим широко распространенный обычай крепления к столбам и стенам домов рогов и мумифицировавшихся голов туров, козорогов, оленей и пр., что относится к

тому же кругу явлений, мы получим веские свидетельства значительной роли охоты в интересующее нас время.

Рассмотрение эстетической природы памятника, несмотря на его совершенство в этом отношении, подтверждает его интерпретацию как памятника глубоко архаического.

Обратимся к главному элементу архитектурного воздействия памятника, к столбам в жилых камерах. Здесь бросается в глаза ярко выраженное отсутствие объемности архитектурных форм, их умышленная плоская фронтальность, в ущерб даже устойчивости системы, составленной из балки, подбалки-капители и столба³. Здесь форма не существует еще сама по себе, не предназначена для восприятия ее посторонним «зрителем» со стороны в буквальном и переносном смысле. Зритель, как таковой, не учитывается еще художником. Форма находится в непосредственном общении с человеком, она «смотрит» на него, и сила выразительности, заложенная в нее художником, я бы сказал, гипнотического порядка. Именно этим объясняется стремление к плоскостности. Это свойство, мне кажется, может быть сопоставлено в изобразительном искусстве со стадией, предшествовавшей появлению начатков перспективы и изображения пространства как признаков того, что искусство начало предназначаться для «зрителя».

Тектоника формы, т. е. смысловая, конструктивная природа ее частей, совершенно игнорируется художником при ее разработке. Например, балка, подбалка и столб не отделены друг от друга. Резьба, переходящая с одного элемента на другой, пренебрегая даже направлением волокон, маскирует швы и вуалирует существо работы каждого элемента. Вся система истолкована, как единый организм.

Скромные размеры столбов наружной галереи показывают, что мастер прекрасно знал, какие сечения столбов необходимы для обеспечения безопасного и долговечного существования сооружения. Для выражения же идеи священных столбов, культ которых соединяется с культом очага, предков и, таким образом, всего рода в целом, художник прибегает к методу нечеловеческих преувеличений, чрезмерности форм, свойственных мифотворческому образу мыслей первобытного человечества.

Несмотря на наличие описанных признаков глубокого архаизма, архитектура памятника никак не может быть охарактеризована как примитивная. Напротив, она высоко совершенна. Здесь хочется прежде всего сказать о поистине мастерском владении деревом. Полагаю, что этот факт, в сопоставлении с примитивными приемами каменных конструкций, должен быть, очевидно, как-то истолкован специалистами в свете данных об этногенезе. В самом деле, приемы решения технических задач и качество выполнения деревянных конструкций безупречны. Мастера владеют лучшими способами соединений деревянных элементов: шпунт, потайная шпонка ласточкиным хвостом, деревянные нагели, потайные шипы и т. п. В рубке из досок угла цагура автором обнаружена весьма остроумная врубка, неизвестная нашему строительному искусству. Об исключительной художественной высоте деревянных работ не приходится говорить.

Оценивая все сооружение в целом с технической стороны, приходится признать, что оно вообще невозможно без высоко развитой культуры строительного дела. Разбивка элементов должна была производиться при безусловном незнании арифметического деления и умножения и вероятном отсутствии точных мер длины, геометрическим спосо-

³ Повидимому, мастер сознавал, что он в стремлении к плоскостности переходит границу безопасности: в большинстве памятников, аналогичных дому Гитинб, как и в нем самом, позади этих плоских столбов-пятиястр стоят другие столбы — круглые бревна или квадратные брусья, подпирающие второй прогон, параллельный главному, тоже из круглого бревна (см. план и разрез).

бом. В свою очередь, такой способ, вероятно, предполагал наличие в той или иной форме предварительного чертежа, проекта. Вместе с разбивкой довольно сложных узоров орнамента, все это необходимо предполагает достаточную осведомленность в геометрии и, в частности, в геометрии круга.

Правильная обработка огромных элементов из кряжей, сушка деревьев и, главное, монтаж громоздких элементов требовали развитой и отдифференцированной организации процесса на стройке. Достаточно сказать, что продольный прогон по главным столбам состоит из одного элемента и в готовом, отесанном виде (его длина 14 м, ширина — 62 см, толщина — 28 см) весит около 1600 кг. Установка такого прогона с выверкой пяти опор, без современных механических приспособлений, является весьма нелегким делом.

Вообще, если принять во внимание способ получения каждой доски при помощи топора из кряжа, труднейшую транспортировку материалов в горных условиях, громадное количество тонкой резьбы, — все это при огромных размерах самого памятника (его высота равна высоте нашего пятиэтажного дома), приходится поражаться неизменному количеству труда, вложенного в это сооружение. Предпринять такое грандиозное дело и организовать этот огромный труд было, конечно, под силу только весьма крепко организованной общественной группе.

Здесь приходится говорить об особой художественной школе архитекторов, обладающих давними и крепкими местными традициями, мастеров, давно профессионально выделившихся внутри родовой организации. Полагаю, что все это может быть поставлено в связь с тем, что в области общественных отношений памятник действительно свидетельствует, как мне кажется, весьма ясно о нераспавшейся родовой организации. Чем, как не местом обитания большой семьи, мог быть подобный дом, а вся группа — местом обитания совокупности родственных семей — тлибила? Более тесной связи членов рода, выраженной средствами архитектуры, нельзя себе представить. Если это действительно так, можно будет, вероятно, считать, что по совокупности всех отмеченных признаков памятник в ясных чертах передает архитектуру периода, стадияльно более раннего, чем до сего времени известные, дожившие до нас памятники жилой архитектуры других кавказских горцев.

Особо надо отметить факт, о котором свидетельствует весь ансамбль нашего памятника в целом: весь род здесь строился очевидно одновременно, по единому замыслу и образцу. Неизвестно, в какой степени такое явление могло быть общим. Сопоставление дома Гитинó с другими памятниками того же стиля, в достаточном количестве обследованными автором, показывает, что дом Гитинó не является исключением среди них. Наиболее скромные из них немногим уступают ему в размере камеры, полностью сохраняют поэтажную структуру, планировку и характер фасада.

Дом Хад ý Гитинó законченностью и совершенством своих форм свидетельствует об эпохе архитектурного расцвета. Дальнейшая эволюция жилища на почве Гидатля выливается в формы, все более скромные и по размерам и по богатству обработки. Это явление, вероятно, уже указывает на ослабление родовых связей и на начавшийся процесс распада большой семьи. Меньшему или менее крепко организованному коллективу грандиозные задачи, поставленные в нашем памятнике, оказываются не под силу.

Не буду входить в описание того, как складывалась бытовая обстановка в доме, как использовалась его архитектура в период, о котором сохранились воспоминания в рассказах современных нам жителей. Подобные описания имеются в литературе в достаточных подробностях. Отмечу лишь два обстоятельства. Хотя рассказы устанавливают с несомненностью разделение камеры на мужскую и женскую половину

(первую — ближайшую от входа и вторую — по другую сторону очага), такое разделение функции тоже, подобно скотоводству, не отражено архитектурой. Помещение во всех своих частях совершенно однородно, вплоть до одинакового вида и устройства ц'агуров, выходящих на ту и другую половины.

Второе замечание касается разделения жилья на два этажа. Обе камеры — верхняя и нижняя — совершенно одинаковы по величине, устройству и богатству отделки. Между собою они не сообщаются, если не считать мельничного устройства. Надо через подземный проход выйти на улицу и, обойдя башню, подняться по горе на верхнюю улочку, чтобы попасть из нижнего помещения в верхнее. Оба помещения принадлежали, по словам хозяина, одной семье Гитино и, бесспорно, построены одновременно. Распределение этажей по назначению, наблюдаемое в нашем памятнике (первый этаж — служебный, второй и третий — две одинаковые несообщающиеся жилые камеры), является типовым для жилищ Гидаля рассматриваемой эпохи. Среди них есть такие, которые совершенно ясно свидетельствуют о том, что постановка жилых камер в двух этажах вовсе не была вызвана теснотой. Например, дом Дубухило в соседнем селении Хотода представляет собою башнеобразное сооружение на участке, свободном с обеих сторон, с двумя камерами друг над другом. Размеры камер относительно невелики, так что непонятно, почему нельзя было вместо двух сделать одну большую камеру. Очевидно, мы имеем здесь дело с особым типом двухкамерного жилища, но почему возникло и по каким признакам происходило разделение пополам единой семьи, остается загадочным. Сколько-нибудь удовлетворительных объяснений на месте по этому поводу автору получить не удалось.

Абсолютную дату постройки дома Гитино установить, очень трудно (сколь ни интересно было бы это сделать), вследствие отсутствия каких-либо опорных исторических вех. Единственное устное свидетельство, полученное на месте, состоит в том, что мастер, работе которого приписывается вся группа домов, в том числе сохранившийся дом Гитино, умер 300 лет назад. Конечно, такая «круглая» цифра особого доверия внушить не может. Каких-либо физических признаков возраста дома подметить не удалось, кроме разве лишь сильно стертых (на глубину до 20 см) деревянных дверных порогов. Камень и дерево находятся в хорошей сохранности, что, однако, ни о чем не говорит, потому что дерево законсервировано дымом навечно, а выветривание камня вообще столь различно в зависимости от конкретных свойств каждой породы, что пользоваться этими данными невозможно.

На этом заканчиваю замечания по поводу памятника. В заключение не могу удержаться от упоминания о том совершенно необычайном впечатлении, которое памятник производит в натуре.

Снаружи он очень прост. Все его великолепие раскрывается внутри. Даже в том виде, в каком он сохранился ныне, без замечательного богатства резных ц'агуров, титаническая сила его живых форм буквально потрясает. Я не знаю в архитектурном наследии человечества памятника, где бы эта стихийная сила была выражена с таким не знающим пределов размахом, с такой безудержностью, с такой осязательностью. Вместе с тем, сколько величия, спокойствия, непоколебимой уверенности таится в ритме столбов, как торжественно изгибаются на них гирлянды с нежными усиками, какое профессиональное мастерство проявлено в сопоставлении масштабов гигантских тел и мелкой резьбы, *делающей поверхность чем-то драгоценным!*

В свете последних исторических предположений о том, что обитатели северного склона Кавказа, и авары, в частности, генетически связаны с древними насельниками территории, охватывающей кроме Кавказа Малую Азию и Эгеиду, исследуемый памятник приобретает особое зна-

чение. Здесь сразу возникает много вопросов. Не объясняет ли этот факт ощущения, что гармония, уже явно присутствующая в нашем памятнике, кажется в каких-то своих свойствах точно провозвестницей концепции античного классицизма, несмотря на то, что наш памятник, затерявшись в горах и в веках, запоздал на тысячелетия со своим рождением? Случайно ли то, что его архитектура тоже построена на колоннаде, на «ордере» (колонна — капитель — балка)? Почему, в свою очередь, основой античной архитектуры и вслед за нею всей европейской архитектуры стал ордер, столб? Не потому ли, что столб имел культовое значение у древних насельников территории античной культуры, какое он имеет донныне у кавказских горцев? Не потому ли самые архаические греческие храмы, как храм в Термосе, так называемая базилика в Пестуме, храм Зевса в Аграганте, заложенный в древнейшую пору, имеют в колоннаде столб в середине, как это прочно держится поныне на Кавказе? Не имеют ли такого же культового происхождения спирали ионических волют, какое имеют концентрические круги наших капителей, как и спирали и подобные им геометрические фигуры вообще на петроглифах Аварии? Множество подобных вопросов остаются пока вопросами, ждущими дальнейшего исследования.

При нашей столь малой осведомленности об архитектуре родового общества в Европе, существование публикуемого памятника тем интереснее, что архитектура в нем выступает в форме, исключительной для нас и по новизне и по совершенству, которое не может быть оспорено, с какими бы строгими мерилками мы к ней ни подходили.

2. Дом Нахибашева в селении Чох, Гунибского района Дагестанской АССР⁴

Одним из интереснейших очагов архитектуры нового времени в нагорном Дагестане является селение Чох, Гунибского района. История не сохранила здесь памятников архитектуры древности. Чох был разрушен и сожжен Шамилем за измену. На старом пепелище и на старых культурных дрожжах аул отстроился заново. Благодаря этому обстоятельству архитектура Чоха на редкость цельна. Прекрасные чохские дома, построенные известными по всему Дагестану мастерами-каменщиками из соседнего селения Согратль, отличаются исключительно высоким качеством работ, особенно каменотесных. Широта размаха, проявляющаяся здесь прежде всего в самой программе жилища, наглядно отображает процветание аула. Ныне колхоз им. Сталина в Чохе — один из богатейших колхозов-миллионеров Дагестана⁵.

Некоторые дома Чоха настолько выделяются по сравнению с обычным народным жилищем широтой программы и качеством архитектуры, что по справедливости могут быть названы домами-дворцами. Особенно замечательным среди них является дом Нахибашева, выбранный из материалов экспедиционного обследования горной Аварии в качестве второго памятника, иллюстрирующего архитектурное наследие аваров. Дом расположен посередине аула, на крутом откосе, примыкая по старой традиции задней стороной к скале. Из общей фантастической массы сплошной каскадной застройки аула он резко выделяется своими могучими объемами. Его архитектура отличается необыкновенной силой и ясностью замысла.

⁴ Видоизмененная для настоящей статьи редакция описания памятника из работы автора «Архитектура аварского селения Чох» для «Сборника сообщений Института истории и теории архитектуры Академии архитектуры СССР» за 1947 г.

⁵ Сведения о хозяйстве колхоза см. в работе проф. П. В. Погорельского, Колхоз в горах Дагестана, «Сельское хозяйство Дагестана», 1946, изд. АН СССР.

Для получения на склоне необходимой горизонтальной площадки под домом и двором сделана субструкция из рядов арок, идущих в плане в обоих направлениях. С фасада субструкции закрыты глухой стеной, служащей зданию мощным подножием — цоколем. На нем стоит П-образный объем дома с открытым двором посередине. Наружные глухие стены с небольшими, редкими окнами с арочными завершениями, членены едва заметной тягой — выкружкой чуть выше половины. Карниза нет. Стена завершается обычным в Аварии небольшим напуском тонких каменных плит. Глухой глади стен снаружи противопоставлена архитектура двора, обнесенного по первому этажу легкой аркадой, а по второму — галлереей с деревянными столбами. Все жилые и хозяйственные помещения выходят во двор. Въезд во

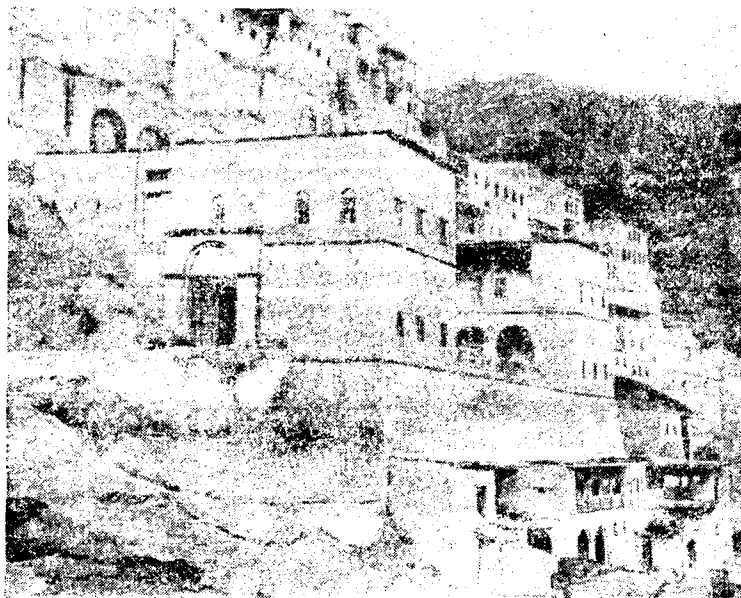


Рис. 12. Дом Нахибашева в сел. Чох (общий вид)

двор устроен с торца. На боковом фасаде он отмечен большим порталом. Архитектурная разработка портала с применением «классических» профилей свидетельствует уже о заимствовании из арсенала форм европейской архитектуры. Портал является единственным украшением этого здания, лаконичного и строгого до предела.

В аркаде двора столбы по местному обычаю не отделены от тела стены. Тонкие, квадратного сечения деревянные стойки верхней галлерей завершаются небольшими подбалками особого типа, нигде, кроме Чоха, насколько я знаю, не встречающимися. Они имеют глубокие криволинейные вырезы, но не с фасада, как в среднеазиатских подбалках, а в плане, видные при рассмотрении подбалки снизу. Верхняя галлерей огорожена балюстрадой из тонких, скупо профилированных точеных балясин.

Первый этаж занят хозяйственными помещениями: складами, конюшнями и хлевами. Жилье располагается наверху, во втором этаже, составляя целую анфиладу зал и комнат, сообщающихся между собою и непосредственно и посредством обходящей их галлерей. Во второй этаж ведет прекрасная каменная двухмаршевая лестница с огромными ступенями 35×27 см каждая из одного камня, с низенькими коваными перилами, еще более подчеркивающими мас-

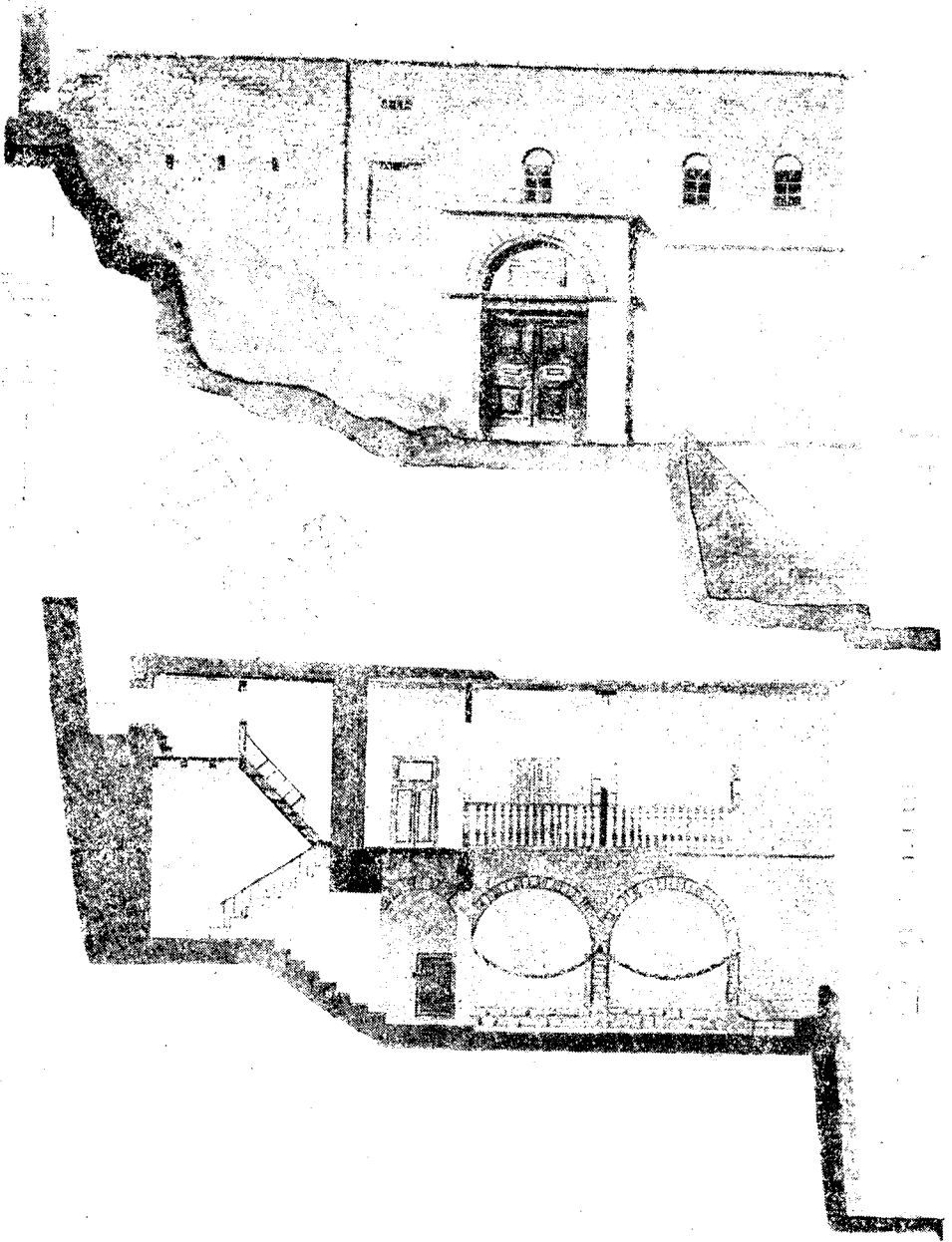


Рис. 13. Торцовый фасад и поперечный разрез дома Нахибашева

сивность ступеней. При выходе на верхнюю галерею — высокая арочная дверь с нарядным криволинейным переплетом восточного характера во фрамуге.

Внутри помещений — та же лаконичная суровость, что и снаружи. Стены оштукатурены и побелены. Потолок из некрашенных сосновых досок, на мощных чисто обрезных балках, поддерживается в больших залах еще более мощным продольным прогоном на одном деревянном столбе посередине помещения. Столбы и балки — без каких бы то ни было украшений. Помещения отапливаются небольшими, скупо обработанными каминами в нишах стены, примыкающей к галлерее. Окна

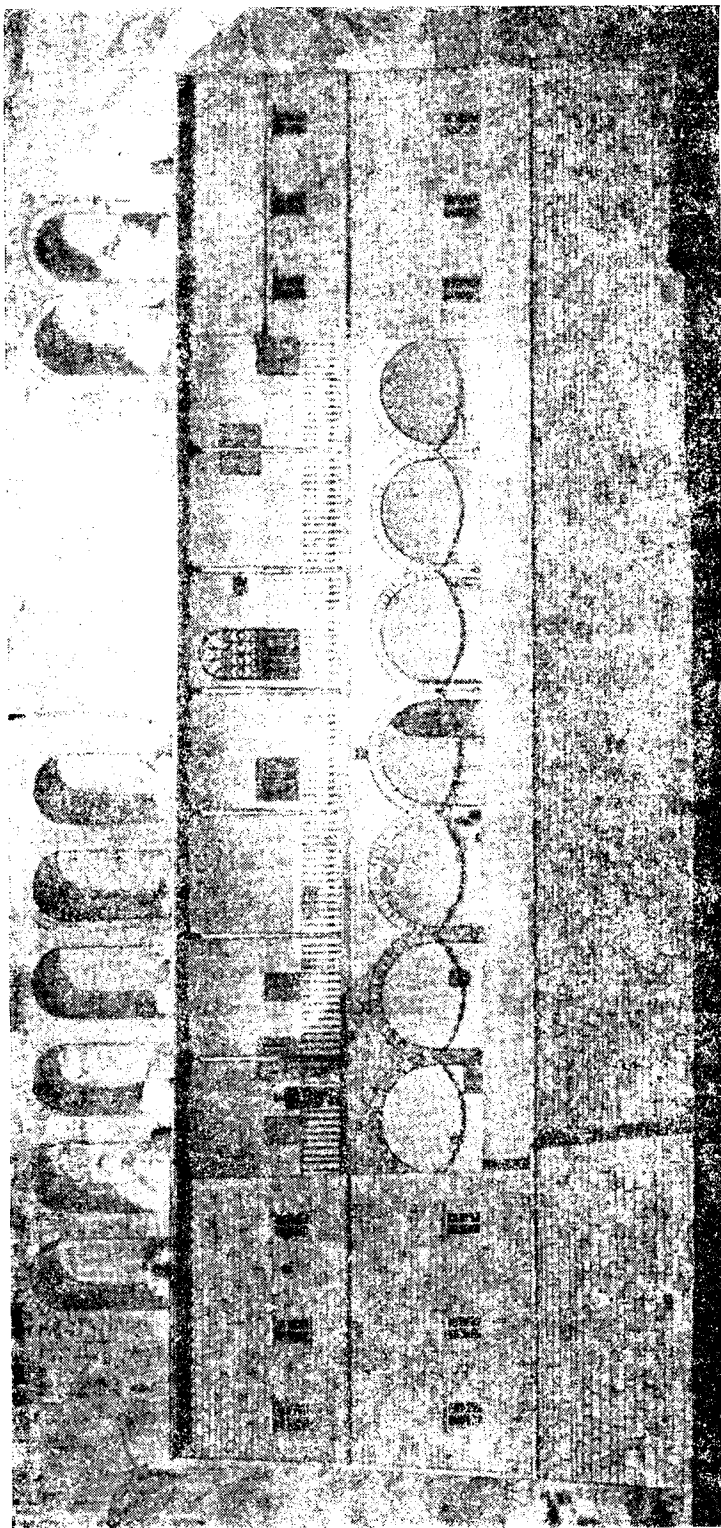


Рис. 14. Главный фасад дома Нахибашева

имеют застекленный переплет европейского типа и выходят на дворовую галерею.

Сейчас дом почти необитаем, хотя и поддерживается в хорошем состоянии — в нем живут всего три потомка его строителя. В прошлом на стенах пустых теперь помещений висели ковры, оружие, утварь, от которой сейчас сохранились кое-какие остатки, дающие возможность мысленно восстановить интерьер: гигантский вертел из крученого железа для жаренья целых баранов, тренога, ставившаяся на очаг, большой медный котел «сасанидского» стиля, подобный вывезенному из этих же мест в залы Эрмитажа, и пр. Распределение жилых помещений по назначению неясно. Их архитектура ничего отчетливого не подсказывает, а сведения, полученные на месте, мало правдоподобны,

Вся постройка отличается чрезвычайно высоким качеством работ, как каменотесных, так и плотничных, а также своеобразным представлением о культуре жилища, о комфорте, сказывающемся во всех мелочах. Мне пришлось обмерять в дождь, и я по достоинству оценил то, что на плоских крышах и во дворе было сухо: поверхности крыш и двора прекрасно спланированы; внутренними водостоками вода отводится под двор, а из этажа субструкций выведена наружу. В углу дома, во втором этаже — изолированная уборная со шлюзом, а под ней, в первом этаже, закрытая камера, без ямы, откуда фекалии периодически очищаются вместе с очисткой хлебов. Такое устройство является нововведением эпохи и при местном сухом климате достаточно гигиенично.

У входа на лестницу — красивая скоба с розетками для очистки сапог от грязи. В торцах двора, между арками укреплены кованые кронштейны с трех ветвях для масляных светильников. Вдоль аркады — кованая цепь, к которой подвешивались для вяления на зиму до 50 бараньих туш, и под нею — кольца для конюязи. Наконец, двор с открытой стороны огорожен высоким парапетом из больших вертикальных каменных блоков с заваленным верхним краем, соединенных между собою железными скобами и пиронами. Над средней аркой двора находится резаная по камню квадратная филенка с завершением из трех арочек, играющая роль герба; внутри филенки, разбитой на три поля, обрамленных общим фризом с декоративным растительным орнаментом, — арабская надпись, сохранившая нам имя создателя памятника: «Делал Газихан из Губдена, владелец Закария». Другая филенка с надписью вырезана снаружи дома, над аркой въездного портала. Арабская надпись гласит: «Я, мусульманин и верный сын бога, Закария, раб бога, наиб Андалала, начал строить этот дом в 1286 году, закончил работу с помощью божьей в 1291 году. Я израсходовал на постройку 6000 рублей. Обращаюсь к вам, наследники мои, молитесь за меня богу, чтобы он очистил меня от грехов. Молитесь каждый раз, когда проходите эти ворота. Это мое вам поручение». Таким образом, памятник датируется 1866—1872 гг. О том, что строитель дома, Закария Нахибашев, был наибом Шамиля в Чохе, свидетельствует также его сын, нынешний владелец дома. Правда, проверяя списки наибов Шамиля, автору ни разу не удалось встретить фамилии Нахибашева. Возможно, что при Шамиле он имел ранг ниже наиба. В доме имеется старая фотография, относящаяся, по словам сына, ко времени вскоре после строительства дома. На ней Закария Нахибашев изображен в русской казачьей офицерской форме, в чине, если не ошибаюсь, подполковника.

Дома-дворцы Чоха, из которых некоторые не уступают дому Нахибашева в размерах и богатстве, строились в большинстве во второй половине XIX в. богатой верхушкой горского населения, капиталистическое расслоение которого начало складываться и быстро расти к этому времени. *Привлечение Нахибашева на русскую службу свидетель-*

ствует также о его принадлежности к капиталистической верхушке населения.

Рассмотрение памятников новой эпохи, к которым принадлежит и дом Нахибашева, показывает, какие глубочайшие изменения претерпело жилище и по своей структуре и по образу. Отпадают военно-оборонительные функции жилища. Исчезают дома-крепости и башни. Жилой дом превращается в чисто гражданское сооружение с открытой формой, с аркадами, балконами и пр.⁶ Однокамерное жилище древности уступает место дому с современной многокомнатной планировкой. В связи с развитием скотоводства, земледелия и садоводства, жилище обрастает подсобными помещениями. Появляется двор. Пристенный очаг (камин), а затем и железная печь заменяют срединный очаг. В связи с отсутствием дыма становится возможным употребление стекла. Последнее, в свою очередь, позволяет расширить окна. Жилище становится светлым и чистым. Ставшее дефицитным дерево начинает все больше уступать место камню и его современному заменителю, саманному кирпичу. Строительство переходит из рук местных мастеров к профессиональным артелям, обслуживающим значительные территории и даже выезжающим на работу в ближайшие города (Баку, Телав и др.). Благодаря этому сглаживаются и постепенно исчезают местные типы и варианты жилища. В архитектурных деталях появляются признаки посторонних инфильтраций.

Конечно, имея в своем арсенале формы жилища родового строя, подобного дому Гитино или другим, архитектура должна была опереться на известные подкаски и помощь извне, чтобы найти решение задач для жилища новой эпохи. В частности, пристенный очаг (бухар), заменивший открытый костер, был, очевидно, принесен из Азербайджана. Распадение однокамерной композиции и образование многокомнатной происходит под тем же воздействием: первая комната, отпочковывающаяся от старого универсального жилого помещения, является общераспространенной у других народов Кавказа кунацкой (скорее, парадной гостиной, а не мужской комнатой: мужчины продолжают жить в общей комнате). Слившись с местными национальными формами, новые приемы устройства жилища дали новое единство, отличающееся большим своеобразием среди архитектур сопредельных Дагестану народов.

Приемы и формы, возникшие под влиянием воздействий извне, в доме Нахибашева несомненно присутствуют. Однако они затронули главным образом отдельные детали — окна, двери, а также профили каменных тяг. Несомненно по-европейски решена двухмаршевая лестница в лестничной клетке. Вероятно, за счет стороннего влияния в какой-то степени может быть объяснена парадная анфиладная планировка помещений. Все же основное целым рядом легко прослеживаемых нитей связано с местными национальными традициями.

Основная структура дома, с хлевами, конюшнями и другими подсобными помещениями в первом этаже и жилыми помещениями во втором, приобретает ко времени постройки настоящего памятника универсальный характер для нагорной Аварии. Не менее распространенной является обработка первого этажа каменными арками, а второго — деревянной галлереей. В таком примере нельзя, кстати сказать, не усмотреть пережиточного в новые времена предпочтения, отдающегося дереву. С большим трудом и в редких случаях камень вытесняет дерево в жилом этаже. Пережиточно сохраняется даже священный столб в конструкции перекрытий больших зал дома.

Двор, обычный для горского жилища нового времени, переносится в Чохе из-за тесноты внутрь дома, придавая ему П-образную форму,

⁶ В нашем памятнике сохранились еще черты неприступной твердыни.

открытую на юг. Такая композиция свойственна не одному дому Нахибашева, а является планировочным решением, свойственным Чоху вообще. Точно также общеаварскими являются и трактовка деталей, за исключением упомянутых ранее, и общий характер скупого рационализма форм.

В доме Нахибашева национальные архитектурные формы приобрели, однако, и некоторый новый, индивидуальный оттенок в связи с особенно настойчиво проведенной здесь идеей представительности, репрезентативности. Здесь определенно наличествует обдуманый эстетический замысел, в отличие от рядового горского жилища этого времени с более или менее стихийно, самопроизвольно родившейся, связанной с жизненными условиями, композицией. Здесь хочется отметить, во-первых, общую симметрию построения, не имеющую в памяти никах этой эпохи прецедентов в такой нарочито законченной форме, и, во-вторых, связанность архитектурных элементов в одну систему, например, расположение верхних столбов галлерей над опорами арок во дворе. Обычно каждый этаж имеет свою независимую разбивку. Самое же ценное, делающее дом Нахибашева первоклассным памятником архитектуры, заключается в том, что полученные извне формы и приемы оказались в нем поглощенными крепкой национальной архитектурой, сплывшие с нею в неразрывное единство. Формы, чужеродные по отношению к национальным, остались невоспринятыми, например, стрельчатая арка. Именно этому сохранению духа старой горской архитектуры даже в новой эпохе дом Нахибашева обязан своим своеобразным характером, своим стилем, столь слабо окрашенным элементами ориентализма и столь неожиданно, но явственно тяготеющим к концепциям европейского классицизма. Здание не может не вызвать в памяти палатцу раннего итальянского Возрождения, особенно дворовых композиций Брунелеско. При всей разнице, не нуждающейся в пояснениях, их роднят и понимание форм, и легкость пропорций, и общий дух необычайной уверенности в силе разума.

Архитектура дома производит сильнейшее впечатление. Ее средства ограничены только абсолютно необходимым. Каждый элемент здесь имеет форму и размеры, целиком и исключительно вытекающие из его действительной конструктивной роли. Предельная ясность замысла и предельная последовательность в его проведении создали архитектурный памятник необыкновенной мощи. Шедрый размах, проявившийся во всем — в пространстве двора, широких галлерей, просторных зал, высоких этажей, этот размах, в сочетании с уверенным, прямо великодушным пренебрежением ко всякому ненужному убранству, придает памятнику необыкновенно мужественный характер. Совершенно очевидно, что любое добавление здесь оказалось бы лишним и предвзятым. Как и дом Хаду Гитино, дом Нахибашева принадлежит к выдающимся памятникам народной архитектуры нашей страны.

* * *

Размер настоящей статьи заставляет ограничиться двумя описанными памятниками, характеризующими в какой-то степени материал, добытый экспедиционным обследованием. Ни один из этих памятников ни в каком отношении не является единичным. Напротив, в общей массе материала, крайне разнообразного по типам жилища и по эпохам, можно найти вполне достаточное количество других памятников, доказывающих типичность архитектурных форм рассмотренных сооружений для данной эпохи и территории. Но и приведенные примеры, никак не исчерпывая разнообразия и богатства архитектурного наследия горной Аварии, позволяют, полагаю, сделать беспорный вывод об исключительной одаренности аварского народа в области архитектур-

ного творчества и о не менее исключительно высокой, многовековой местной культуре архитектурного искусства.

Новую, великую эпоху строительства социализма авары в области архитектуры встречают полными творческих сил. Многочисленные факты того же обследования, относящиеся к строительству колхозных жилых домов нашей эпохи, показывают, сколько ума, изобретательности, живого чувства формы, строгого благородства вкладывает аварский колхозник в строительство своего жилища, как, используя живые

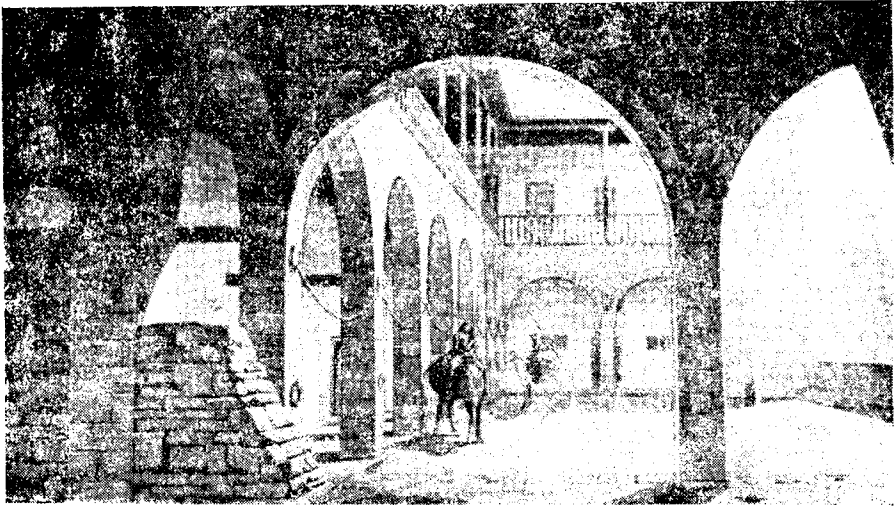


Рис. 15. Двор дома Нахибашева

вплоть до самых последних лет и полные сил традиции, он приспособляет эти традиции к требованиям новой жизни, столь быстро идущей в наши дни вперед по пути прогресса и новой культуры.

Конечно, не все в архитектурном наследии Аварии и не все в жилище, доставшемся нам от прошлого, является прогрессивным. Останавливаться на этом значило бы выходить за пределы темы настоящей статьи. Но основа народной архитектуры Аварии в высшей степени здорова и привлекательна. Многовековая мудрость прекрасно приспособила жилище к природе и климату страны. Арсенал архитектурных форм и приемов композиции бесконечно гибок и выразителен. А главное, что делает аварскую архитектуру нового времени применимой для целей нового строительства, заключается в ее языке, необычайно сильном и вместе с тем понятном каждому не-авару, лишенном какой-либо стилиевой назойливости, в языке, я бы сказал, общечеловеческом.

Я полагаю, что даже двух приведенных примеров достаточно, чтобы убедить в том, что народная архитектура Аварии разработала формы, далеко выходящие за пределы современной темы жилища, как такового, что ее языком могут быть выражены также и новые большие темы общественных сооружений.

Автор должен, к сожалению, констатировать, что в процессе кипучего строительства последних лет, вместе с притоком новых идей, происходит известное заглушение национальных форм архитектуры, главным образом, в государственном строительстве. В качестве примера хочется отметить школы. По трафаретности, бедности своей архитектуры, чуждой сложившемуся ансамблю селения, неприспособленной к условиям местного климата и быта, они невыгодно отличаются от домов колхозников. Мне кажется, что здесь налицо явная

недооценка национальной культуры и просто недостаточное знание ее. Тезис товарища Сталина о культуре, социалистической по содержанию и национальной по форме, в особенности должен быть применен к национальной культуре, обладающей такими потенциальными силами и такими прогрессивными чертами, какими обладает архитектура Аварии.

Общеизвестно утверждение Глинки о том, что музыку создает народ, а композиторы только аранжируют ее. В наши дни акад. архитектуры И. В. Жолтовский говорит, что в архитектурном наследии человечества есть только два подлинных источника творчества — народное искусство и античность.

Этими высказываниями определяется актуальность для нас публикуемых памятников.
